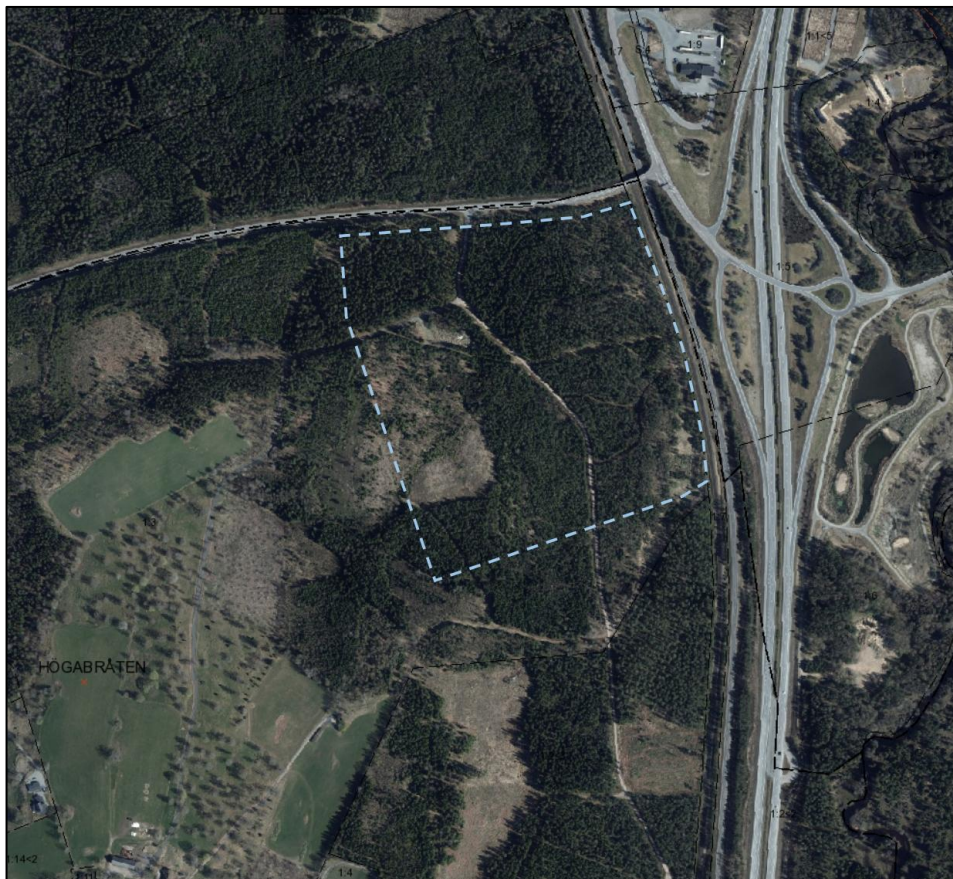


Undersökning av betydande miljöpåverkan

Detaljplan för del av fastigheten Högabråten 1:3, vid Skillingaryds tätort

Ansvarig förvaltning: Kommunledningskontoret
Granskningshandling
Upprättad juli 2024
Reviderad mars 2025
Utökat förfarande
Dnr. KS 2023/111



Ortofoto över planområdet med omgivningen. Planområdet är markerat med streckade linje

Inom ramen för detaljplanesområdet ska kommunen undersöka om genomförandet av detaljplanen kan antas medföra en betydande miljöpåverkan. Kommunen ska efter genomförd undersökning fatta ett särskilt beslut om genomförandet kan antas medföra betydande miljöpåverkan. Kan betydande miljöpåverkan antas ska en strategisk miljöbedömning göras, Miljöbalken (1988:808) 6 kap 3 §.

Undersökningen ska utgå ifrån Miljöbedömningsförordningen (2019:966) genom att identifiera omständigheter som talar för eller emot en betydande miljöpåverkan. För MKB-projekt ska både 5 § och 10-13 §§ Miljöbedömningsförordningen beaktas.

Information om detaljplanen

Ett positivt planbesked och nytt planuppdrag getts av Kommunstyrelsens arbetsutskott 2023-04-19. Detaljplanen handläggs med utökat planförfarande.

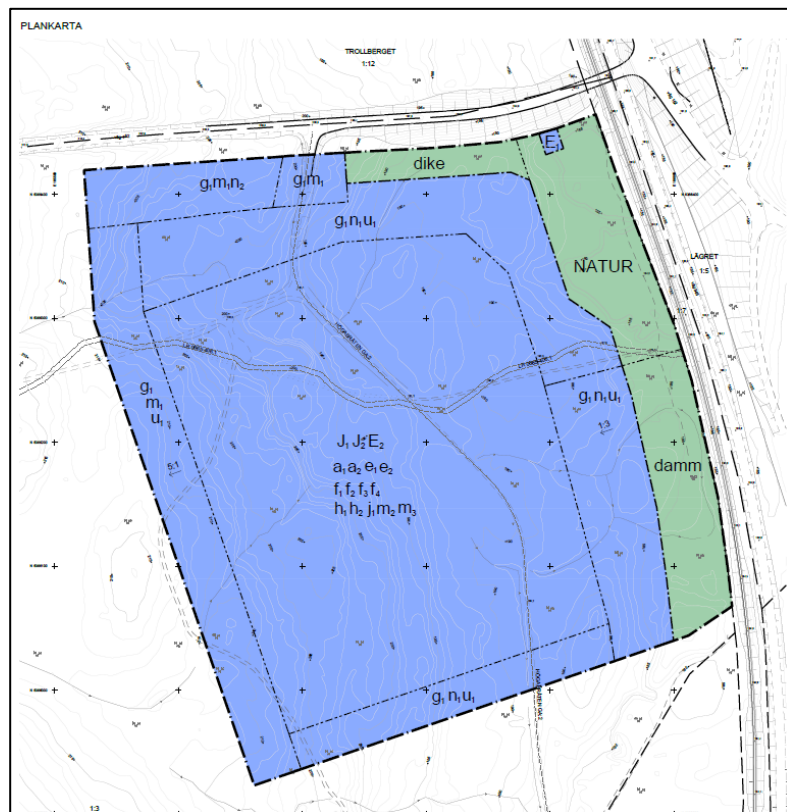
Syftet med detaljplanen är att möjliggöra etablering av nytt verksamhetsområde för lager och logistik i nära anslutning till Europaväg 4 och väg 152. 80 000 – 85 000 byggnadsarea prövas i detaljplanen.

Planområdet som i nuläget inte bebyggt och ligger utanför planlagt område, utgörs huvudsakligen av avverkningsskog. Östra delen av planområdet föreslås som natur för att säkra avstånd till järnväg, dagvattenhantering och en ridå av växlighet. Byggrätten inom kvarterensmarken begränsas med en ramremsa om 30-40 meter punktprickad mark för att säkra u-område, gemensamhetsanläggning, angoringsväg samt möjliggöra slänter.

Planområdet omfattar cirka 20 hektar och avser del av fastigheten Högabråten 1:3, strax söder om Skillingaryds tätort, vid sydvästra hörnet i korsningen mellan järnvägen och länsväg 152. I öster tangerar området järnvägen och länsväg 846 (gamla Europaväg 4). Europaväg 4 ligger knappt 80 meter öster om planområdet. I norr avgränsas området av länsväg 152. I söder och i väster fortsätter fastigheten Högabråten 1:3 som är på drygt 87 hektar. Större delen av planområdet består av berg. Lågpunkter närmast järnvägen består av sandmark, vilket är lämpligt för omhändertagande av dagvatten.

Till detaljplan hör följande bilagor:

- Principer för gestaltning av verksamhetsområde Högabråten
- Trafikutredning
- Arkeologisk undersökning steg 1 och steg 2.
- Naturvärdesinventering
- Dagvattenutredning
- Geoteknisk markundersökning



Plankarta, granskningsförslag, detaljplan för del av fastigheten Högabråten 1:3

Undersökning av betydande miljöpåverkan

Undersökning av betydande miljöpåverkan har reviderats inför granskning av planförslaget. Revideringen innebär bland annat att undersökningen även utrett MKB-projekt enligt 4 kap. 34 § PB på grund av att planområdet får tas i anspråk för att anlägga nytt verksamhetsområde för lager och logistik. Även övriga innehåll i undersökningen ses över så att hela undersökningen är uppdaterad i enlighet med granskningsförslaget.

Särskilda bestämmelser		Ja	Nej	
Miljöbedömningsförordning (2017:966) § 2	<i>Krav på strategisk miljöbedömning: En detaljplan ska antas medföra betydande miljöpåverkan om genomförandet kan komma att omfatta en verksamhet eller åtgärd som kräver tillstånd enligt 7 kap. 28 a § Miljöbalken, eller om planen, programmet eller ändringen anger förutsättningar för att bedriva sådana verksamheter eller vidta sådana åtgärder som anges i 6 § eller bilagan till denna förordning</i>	Krav MKB		
	Kan genomförandet antas omfatta en verksamhet eller åtgärd som på ett betydande sätt kan påverka miljön i ett Natura 2000-område, som förtecknats enligt fågeldirektivet (2009/147/EG) och därmed kräver tillstånd?		X	
	Kan genomförandet antas innefatta en verksamhet eller åtgärd som på ett betydande sätt kan påverka miljön i ett Natura 2000-område som förtecknats enligt art- och habitatdirektivet (92/43/EEG), senast ändrat genom direktiv 2006/105/EG, och därmed kräver tillstånd?		X	
	Kommer planen att innehålla verksamheter eller åtgärder som finns redovisade i § 6 och i bilagan miljöbedömningsförordningen (2017:966)?		X	
Kommentar				
PBL 4 kap. 35 § - vid samordnat förfarande	Redovisningen enligt 33 § första stycket 4 behöver inte innehålla någon miljökonsekvensbeskrivning som är särskilt upprättad för detaljplaneärendet, om planen är en sådan som avses i 5 kap. 7 a § och miljökonsekvensbeskrivningen i det andra ärendet återges i och är aktuell och tillräcklig för detaljplaneärendet. Lag (2014:900)	Undantag krav MKB särskild för DP		
			X	
Kommentar				
MB 6 kap. 3 §	En myndighet eller kommun som upprättar eller ändrar en plan eller ett program som krävs i lag eller annan författning ska göra en strategisk miljöbedömning, om genomförandet av planen, programmet eller ändringen kan antas medföra en betydande miljöpåverkan. Skyldigheten gäller inte:	Undantag krav på miljöbedömning		
		Om detaljplanen endast syftar till att tjäna totalförsvaret		X
		Om detaljplanen endast syftar till att tjäna räddningstjänsten		X

Området	Kommentar
Nuvarande markanvändning	Området består idag av skogsmark. Det finns idag ingen detaljplan för området och planområdet saknar bebyggelse.
Planerad markanvändning	Syftet med detaljplanen är att möjliggöra etablering av nytt verksamhetsområde för lager och logistik i nära anslutning till E4:an och väg 152.

Miljöbedömningsförordning (2017:966) § 5		+ 0 -- Här antyds om påverkan är positiv, obetydlig eller negativ för aktuell aspekt			Kommentar
1 a) Förutsättningar för verksamheter eller åtgärder	Vilken eller vilka användningar möjliggör detaljplanen?		X		Ny detaljplan möjliggör för etablering av nytt verksamhetsområde för lager och logistik. Planområdet innehåller även markanvändning teknisk anläggning samt natur.
	Vilka typer av verksamheter eller åtgärder möjliggör detaljplanen?		X		Ny detaljplan möjliggör för etablering av verksamhetsområde för lager och logistik med tillhörande angöring och parkering. Planområdet innehåller även markanvändning teknisk anläggning samt natur. Detaljplanen möjliggör även för dagvattenhantering inom allmänplatsmark natur.
	Hur kan det som detaljplanen möjliggör lokaliseras inom planområdet?		X		Kvartersmark för byggnation regleras till områdets delar där inga utpekade naturvärden eller känsliga miljöer identifierats. De befintliga vattenstråken avledas till allmän platsmark NATUR som även hanterar dagvatten från exploaterade ytor. NATURmark har även funktion att säkerställa ett avstånd mellan kvartersmark och omgivande järnväg/vägar samt en buffertzoon till Trollbergets rekreationsområde.
	Hur stor bygggrätt för de verksamheter eller åtgärder som planen möjliggör medger planen?		X		Detaljplanen reglerar största sammanlagda byggnadsarea på 83000 kvadratmeter inom användningsområdet, dock högst 60 % av fastighetsarea”
	Vilka driftsförhållanden medger detaljplanen? Trafik, omgivningspåverkan, alstring av avfall			X	Föreslaget planområde kommer att trafikförsörjas via ny infart på väg 152. Exploateringen förväntas tillföra utökade trafikmängder av godstrafik. Då området idag inte är exploaterat sker en ökning av trafikslag inom och intill planområdet. Trafikmängden kommer även öka för intilliggande vägar, E4:an och väg 152. Omgivningspåverkan kommer bli större än i nuläget då fler och större verksamheter ger upphov till mer trafik, samt buller och utsläpp till luft. En trafikutredning har tagits fram som visar rekommendationer på trafikåtgärder som behöver genomföras i samband med genomförande av planförslaget.

1 b) Betydelse för andra planers miljöeffekter - Detaljplaner - Vägplaner - Järnvägsplaner	Påverkar detaljplanen genomförandet av andra planer eller program?		X		Nej. Planförslaget påverkar inte andra detaljplaner, vägplaner eller järnvägsplaner. Genomförandet medför en ökning av trafikmängden på omgivande trafiknät men bedöms inte vara betydande.
	Om ja, påverkar detaljplanen de miljöeffekter som identifierats i den andra planen eller programmet? På vilket sätt?				
1 c) Betydelse för hållbar utveckling - Människors hälsa - Biologisk mångfald - Kulturmiljö - Ekosystemtjänster	Kommer detaljplanen främja en hållbar utveckling? Hur?	X			Detaljplanen skapar förutsättningar att nå större arbetsplats och omgivande målpunkter inom tätorten via cykeltrafik. Området ligger också nära befintlig infrastruktur, både vägar och ledningar vilka kan byggas ut till området. Detaljplanen skapar förutsättningar för nytt verksamhetsområde för lager och logistik i ett väl tillgängligt läge vid E4:an. Exploateringen bedöms inte påverka befintliga ekosystemtjänster negativt och det finns möjlighet att vid utbyggnad och skötsel av området att stärka exempelvis spridningskorridorer för arter och skapa klimatreglerande grönstruktur.
	- Har detaljplanen tagit hänsyn till miljöaspekter? Hur? - Nyttjande av ändliga naturresurser		X		De delar som exploateras är i huvudsak inte utpekade till värdefulla eller särskilt viktiga miljöer enligt utredningsmaterialet. Planområdet är begränsat till området med främst avverkningsskog som saknar objekt som bedöms omfattas av det generella biotopskyddet. En del av planområdet är reglerat till natur för att bemöta klimatförändring och beakta ekosystemtjänster.
1 d) Möjligheter att följa miljölagstiftningen - Miljökvalitetsnormer: Buller, vatten, luft	- Kommer detaljplanen få betydelse för möjligheten att följa miljölagstiftningen? - Kan detaljplanen innebära att en miljökvalitetsnorm inte följs?			X	Miljökvalitetsnormer bedöms kunna följas. Detaljplanen påverkar inte möjligheten att följa miljölagstiftningen och innebär inte heller att miljökvalitetsnormerna (buller, vatten och luft) inte följs. Exploatering kommer ge upphov till ökad trafik såväl som buller och utsläpp från trafik samt verksamheter men bedöms inte vara betydande. Reglering av byggnadsplacering och byggnadsutformning förväntas bidra till att miljökvalitetsnormer uppfylls. Dagvatten ska så långt det vara möjligt fördröjas och infiltreras lokalt samt inom naturmarken innan det når recipienten.
2 miljöproblem som är relevanta för planen - förorening, vatten, mark, luft, lukt	- Vilka miljöproblem finns inom eller i anslutning till detaljplaneområdet?		X		I enlighet med Länsstyrelsens WebbGIS finns inga kända föroreningar, eller andra miljöproblem, varken inom eller i anslutning till föreslaget planområde.

<ul style="list-style-type: none"> - buller - ljusförhållanden - vibrationer 	<p>- Hur påverkar detaljplanen miljöproblemen? Positivt eller negativt? Varför?</p> <p>- Kan genomförandet orsaka nya miljöproblem? Vilka?</p>			<p>Närmsta klassade ytvattenförekomst är Lagan, sträckan Lillån – Stödstorpaån. Enligt VISS har förekomsten måttlig ekologisk status. Föroreningshalten från tänkt exploatering bedöms enligt dagvattenutredningen och dagvattenstrategin som måttlig.</p> <p>Exploaterings påverkan på recipienten bedöms vara marginell och uppskattas inte försämra dess status.</p>
<p>3 Sannolika miljöeffekter och områdets egenskaper</p> <ul style="list-style-type: none"> - Höga kultur- eller naturvärden, byggnadsminne, fornminne, fornlämning, rödlistade arter, skyddsvärd träd etc. - Översvämningsrisk - Markföröring - stads- och landskapsbild 	<p>- Vad kännetecknar området?</p> <p>- Vilken typ av miljöeffekter kan sannolikt uppstå?</p> <p>- Hur påverkar de i så fall områdets utmärkande egenskaper?</p>		X	<p>Då planområdet är obebyggt och består av skogsmark medför exploatering att befintliga gröna strukturer såväl som landskapsbilden påverkas. Exploatering innebär att en del gröna ytor inom planområdet tas i anspråk för verksamhetsändamål.</p> <p>Genomförandet innebär att naturmark omvandlas till hårdgjord mark, vilket innebär minskad infiltration av dagvatten/skyfallsvatten. Det finns dock goda möjligheter att omhänderta dagvatten i den östra delen av planen där marken består av sand och därigenom antas markens genomsläpplighet som hög. Naturmark bevaras i planområdets lågpunkt för omhändertagande av skyfall för att säkra att järnvägen inte svämvas över.</p> <p>Planförslaget syftar till att ta hänsyn till kulturmiljöområdet Grytås-Högabråten, och rekreationsområdet Trollberget norr om planområdet. Gestaltningen är därför extra viktig särskilt vid områdets entrépunkt. Naturmark bevaras norr och öster om verksamhetsområdet för att minska påverkan på landskapsbilden och utforma ett godtagbart bemötande mot kringliggande natur. Planförslaget tillämpar utformningsbestämmelser för att nå det syftet.</p> <p>Genomförandet av detaljplanen kommer att innebära ökad trafik, större utsläpp till luft från vägtrafiken och tillkommande verksamheter. Påverkan bedöms inte vara betydande.</p> <p>Arkeologisk utredning steg 1 är genomförd. Arkeologisk utredning steg 2 för planområdets nordöstra del är genomförd med syftet att klargöra fornlämningsbilden inom aktuellt område. Länsstyrelsen bedömer att ingen ytterligare arkeologi och inget tillstånd enligt kulturmiljölagen krävs inom utredningsområdet.</p>
<p>4 Avhjälpa de sannolika miljöeffekterna</p>	<p>- Finns det sannolika negativa miljöeffekter?</p>		X	<p>Jämfört mot befintlig situation kommer dagvattenföroreningstransporten att öka. Dagvatten ska tas om hand så lokalt det går, enligt kommunens dagvattenstrategi. Det innebär att mark ska finnas inom respektive</p>

	- Går dessa att avhjälpa? Hur? Till vilken omfattning går de att avhjälpa?				fastighet för att skapa förutsättning för infiltration. För att tillräcklig rening av dagvatten ska ske ska åtgärder enligt dagvattenstrategin tillämpas för såväl verksamhetsomter som allmän platsmark. En del mark bevaras som natur för att rena och fördröja skyfallsvatten. En dagvattenutredning har genomförts för området och planförslaget är anpassat i enlighet med resultatet i dagvattenutredningen. Placering av verksamhetsområdet ligger i direkt anslutning till E4 vilket möjliggör en effektiv resväg för de transporter som ska till aktuella verksamheter.
5 Miljöeffekternas gränsöverskridande egenskaper	Har miljöeffekterna som beror på detaljplanen påverkan på andra länder? På vilket sätt?				Nej.
6 Miljöeffekternas omfattning	- Vilka typer av miljöeffekter har identifierats? - Hur stora blir miljöeffekterna om detaljplanen genomförs?			X	Genomförandet bedöms öka trafikflöden och utsläpp till luft från trafik och verksamheter. Genomförandet innebär också att oexploaterad mark kommer att tas i anspråk och att gröna strukturer kommer påverkas. Buller kommer öka i området från ökad fordonstrafik och tillkommande verksamheter. Området kommer att belastas med en högre trafikmängd än i nuläget då verksamheter etableras. Genomförandet bedöms inte ge påtagligt eller betydande effekter, även om genomförandet innebär märkbara förändringar gentemot nuläget. Miljöeffekterna bedöms inte bli betydande i den mening som Plan- och bygglagen (2010:900) eller Miljöbalken (1998:808) syftar till.
7 Risker för människors hälsa eller för miljön, koppling till allvarliga olyckor eller andra omständigheter - akuta och långsiktiga effekter - kumulativa eller samlade effekter - mark- och luftföroreningar - extremt väder, översvämning, torka, värmebölja - explosionsrisk, brand - farligt gods - skred, ras, erosion	- Vilka allvarliga olyckor kan inträffa? - Riskerar de allvarliga olyckorna att påverka människors hälsa negativt? Hur? - Riskerar de allvarliga olyckorna att påverka miljön negativt? Hur? - På vilket sätt kan området påverkas av extrema väder? Vilken påverkan får detta för människors hälsa eller miljön? - Finns det andra omständigheter som kan riskera att påverka människors hälsa eller miljön negativt?			X	Både järnvägen och E4 är transportleder för farligt gods. Olyckor som involverar farligt gods kan ge konsekvenser på stora avstånd och kan därmed innebära ett behov av mer eller mindre omfattande riskreducerande åtgärder. Bland exceptionella situationer är explosions- och brandrisk tänkbar bland verksamheter. Utsläpp av miljöfarliga ämnen kan ske till mark vid olycka. Förutsättningar för människors evakuering av området är delvis begränsad med tanke på barriärer som järnvägen och E4. Förutsättning finns dock att evakuera i västlig och sydlig riktning, vid händelse av exceptionell art i planområdets mellersta och östra del. Planförslaget säkrar över 100 meteravstånd från riskkällan järnväg till närmaste byggrätt. Med tanken på att föreslagen mark för

				<p>exploatering ligger högre än riskkällan järnväg och Europaväg 4, bedöms markanvändning lager och logistik rimlig, enligt riskanalys för farligt gods i Hallands län (Hallands modell).</p> <p>Vid utsläpp till mark riskeras miljön påverkas negativt samt vid släckningsarbete.</p> <p>Skred, ras, erosion. Enligt genomfört geoteknisk undersökning bedöms detaljplanen genomförbar med hänsyn till de rådande geotekniska förutsättningarna.</p> <p>Fallrisk Vid schaktning och terrassering till större höjdskillnader än 2 meter ska en skyddsåtgärd för fallrisk genomföras. Detta kan exempelvis ske genom att slänta marken eller genom att sätta ett skyddsstängsel eller staket med minst höjd på 1.8 meter, vilket regleras med planbestämmelse.</p>
8 Områdets sårbarhet	<p>- Är området känsligt för intensiv markanvändning? På vilket sätt?</p> <p>- Överskrids miljö kvalitetsnormer inom det påverkade området?</p> <p>- Är området känsligt på grund av kulturvärden inom området? Påverkas deras betydelse eller blir de mer sårbara?</p> <p>- Har naturen i området utmärkande egenskaper/särskilda värden? Finns det risk att deras värden minskar eller att de blir mer sårbara?</p> <p>- Hur är befintliga miljöns känslighet (ekologisk känslighet, fragmentering av grönområde, förlust av gamla/grova träd, opåverkat/tyst område)</p>		X	<p>Markanvändning, exploatering bedöms inte skapa vandringshinder för arter eller fragmentering av livsmiljöer, då exploateringen är begränsad till en yta som är omgiven av större sammanhängande natur.</p> <p>Området angränsar mot järnväg och ligger i nära anslutning till E4 som båda är av riksintresse för kommunikation. Planläggning i dess närhet inte får medföra begränsningar som innebär att nyttjandet påtagligt försvåras.</p> <p>Exploatering kan medföra att kulturmiljövärden Grytås-Högabråten påverkas. Planförslaget har reglerats så att påverkan minimeras. Reglering av takutformning, byggrätt, bevarande av natur, schaktning och placering av byggnad i lägre marknivå är exempel på anpassning och hänsynstagande, enligt PBL.</p> <p>Planområdet är begränsat till området med främst avverkningskog som saknar naturvärden eller objekt som bedöms omfattas av det generella biotopskyddet. En genomförd naturvärdesinventering rekommenderar fördjupade inventeringar av artgrupperna fåglar och fladdermöss. Bedömningen görs dock i samråd med länsstyrelsen att dessa fördjupningar inte behöver genomföras. Motiveringen till detta finns i planbeskrivningen.</p> <p>Arkeologisk utredning steg 1 är genomförd. Arkeologisk utredning steg 2 för planområdets nordöstra del är genomförd med syftet att klargöra fornlämningsbilden inom aktuellt område. Länsstyrelsen bedömer att</p>

					ingen ytterligare arkeologi och inget tillstånd enligt kulturmiljölagen krävs inom utredningsområdet.
9 Skyddade områden - Natura 2000-områden - världsarv - naturreservat - strandskyddade områden - nationalparker - vattenskyddsområden - kulturresevat - biotopskyddade områden - riksintresse naturvård - riksintresse kulturmiljövård	- Påverkas områden eller natur som har erkänd skyddsstatus enligt EU? Om ja, på vilket sätt? - Påverkas områden eller natur som har erkänd nationell skyddsstatus? Om ja, på vilket sätt? - Påverkas områden eller natur som har erkänd skyddsstatus internationellt? Om ja, på vilket sätt?		X		Ingen förtecknad skyddad natur föreligger i planområdet och påverkas därmed inte. Omgivande skyddade naturområden bedöms inte påverkas av genomförandet.

Miljöbedömningsförordningen (2017:966) 10 § 1-3 och 11-13 §§		+ 0 -	Kommentar		
		Här antyds om påverkan är positiv, obetydlig eller negativ för aktuell aspekt			
Verksamhetens eller åtgärdens utmärkande egenskaper	1. verksamhetens eller åtgärdens omfattning och utformning,		X		Planförslaget möjliggör etablering av nytt verksamhetsområde för lager och logistik. Planområdet utgör cirka 20 hektar och högsta byggrätt är cirka 8,3 hektar. Natur föreslås bevaras i östra delen av planområdet för att säkra avstånd till järnväg, utrymme för dagvattenhantering och en ridå av växlighet. Kvartersmarken föreslås begränsas med en remsa om 30-50 meter punktprickad mark för att säkra u-område, gemensamhetsanläggning och angoringsväg samt möjliggöra slänter.
	2. hur verksamheten eller åtgärden bidrar till kumulativa miljöeffekter tillsammans med andra verksamheter som bedrivs, som har fått ett tillstånd eller som har anmälts och får påbörjas,		X		Ny bebyggelse bidrar till trafikallstring vilket skapas kumulativa miljöeffekter såsom buller, belastning på vägnät samt ökad föroreningsgrad till dagvatten. Effekterna bedöms inte bli betydande då reningssteg möjliggörs för dagvatten. Ökning av trafik på omkringliggande vägnät bedöms inte bli betydande i relation till nuvarande trafikmängder.
	3. verksamhetens eller åtgärdens användning av mark, jord, vatten, biolo-		X		Exploatering innebär att skogsmark tas i anspråk för exploatering. Inga områden som är utpekade som särskilt viktiga för biologisk mångfald exploateras, enligt naturvärdesinventeringen. Grundvattenförekomstens miljö-

	gisk mångfald, andra naturtillgångar och fysisk miljö i övrigt,			kvalitetsnormer bedöms inte påverkas negativt. Ianspråktagandet av skogsmark bedöms inte påverka förutsättningar för ett rationellt skogsbruk.
	4. det avfall och andra förväntade restprodukter som verksamheten eller åtgärden ger upphov till,		X	Avfall och förpackningsmaterial kommer insamlas enligt gällande regelverk. Alstring av avfall inom planområdet bedöms inte påverka området negativt.
	5. föroreningar och störningar från verksamheten eller åtgärden,		X	Risken för att markanvändningen ger upphov till förorening av mark och vatten bedöms som liten med utgångspunkt i markanvändningen. Dagvatten, vilket föroreningar kan spridas genom kommer att hanteras genom reningssteg innan det når recipient. Föroreningens risk till mark bedöms vara liten. Bullerpåverkan genereras av detaljplanens genomförande. Dels genom trafikbuller och till viss del via tekniska anläggningar såsom ventilationer, pumpstationer etc. Påverkan bedöms inte vara av betydande art. Ljus från en verksamhet kan bidra till att förstärka effekten av en stor verksamhet vid skymning och mörker, vilket regleras i planen så att betydande ljusstörningar mot omgivningen undviks
	6. sannolikheten för allvarliga olyckor som är relevanta för den aktuella verksamheten eller åtgärden, och		X	Inom planområdet bedöms risken för allvarliga olyckor givet markanvändningen som liten. Sannolikheten bedöms låg att allvarligare olyckor sker inom planområdet.
	7. risker för människors hälsa.		X	Bulleralstring från trafik inom planområdet bedöms inte leda till olägenhet för människors hälsa, med grund i markanvändning och avstånd till bullerstörningskällan. Markanvändningen bedöms inte ge upphov till betydande miljöeffekter som blir betydande för människors hälsa.
Verksamhetens eller åtgärdens lokalisering	1. pågående eller tillåten markanvändning		X	Exploatering sker av ett obebyggt skogsområde.
	2. de naturresurser som finns i det område som kan antas bli påverkat och deras relativa förekomst, tillgänglighet, kvalitet och förnyelseförmåga i området,		X	Grundvattenförekomsten under planområdet bedöms inte påverkas negativt givet markanvändningen, lager och logistik. Dagvatten från gator, angöringsytor, parkering och byggnader fördröjs och renas innan det når recipient. Förlusten av skogsmark bedöms inte påverka förutsättningar för rationellt skogsbruk betydande negativt.
	3. naturresursernas, naturmiljöns och kulturmiljöns tåligghet i det område som kan antas bli påverkat,		X	Utmed järnvägen i östra delen av planområdet regleras allmän platsmark natur med avsikten att bevara del av skogsområdet och anordna dagvattenåtgärder. Planområdet hyser inga noterade naturvärden.

	<p>med särskild uppmärksamhet på påverkan som avser</p> <p>a) ett stort opåverkat område,</p> <p>b) en våtmark, ett strandområde eller en älvmyning,</p> <p>c) ett kustområde eller en marin miljö,</p> <p>d) ett bergs- eller skogsområde,</p> <p>e) ett betydelsefullt kulturlandskap,</p> <p>f) ett tätbefolkat område,</p> <p>g) en nationalpark, ett naturreservat, ett kulturresevat eller ett annat område som är skyddat enligt 7 kap. miljöbalken,</p> <p>h) ett område eller en byggnad som skyddas enligt 2-4 kap. kulturmiljölagen (1988:950), förordningen (2013:558) om statliga byggnadsminnen m.m. eller plan- och bygglagen (2010:900),</p> <p>i) ett sådant område som är upptaget på världsarvslistan i enlighet med Unescos konvention av den 16 november 1972 om skydd för världens kultur- och naturarv, eller</p> <p>j) ett område där miljökvalitetsnormer inte följs eller riskerar att inte kunna följas.</p>			<p>Planområdet ligger i närheten av kulturmiljövärdet Grytås-Högabråten. Bebyggelsen ligger på en höjdrygg omgiven av beteshagar med gles växtlighet. Sikten är vidsträckt åt nordöst men med begränsad sikt till själva planområdet, vilket beror på en ridå av skog mellan hagar och planområde samt stora höjdskillnader och träd som delvis skymmer närmsta sikten. För att minimera påverkan på kulturmiljön föreslås minst 60 % av bebyggelsens takyta vara vegetationsklädd. Med denna reglering och med övriga förhållanden på platsen i beaktande är bedömningen att planerad bebyggelse inte kommer att ha betydande påverkan på kulturmiljövärdet.</p> <p>Genomförandet av detaljplanen bedöms inte försämra miljökvalitetsnormer för yt- eller grundvattenrecipient, givet de dagvattenreningsåtgärder som detaljplanen föreslår samt även avsätter mark för. Miljökvalitetsnormer luft bedöms inte heller riskera överskridas.</p>
De möjliga miljöeffekternas typ och utmärkande egenskaper	1. effekternas storlek, utbredning, karaktär, intensitet och komplexitet,		X	<p>Buller från vägtrafik kommer vara mest påtaglig i trafiknätets närhet. Idag förekommer buller från Järnvägen, väg 152 och väg 846. Ny infrastruktur i det oexploaterade skogsområdet kommer ge bullerpåverkan som är större än nuläget men bedöms inte vara betydande. Vägtrafikbuller bedöms uppkomma i huvudsak under dag- och kvällstid. Under nattetid bedöms trafikmängden vara betydande lägre och inte ge upphov till nämnvärd påverkan.</p> <p>Ökad föroreningsgrad i dagvatten från området kommer att omhändertas för rening vid flertalet reningssteg såsom diken och damm vilket minskar påverkan nedströms samt mot</p>

				<p>recipient för att inte riskera att överskrida miljökvalitetsnormer för yt- och grundvatten.</p> <p>Ljuskföroreningar uppkommer inom kvartersmark. Ljus från en verksamhet kan bidra till att förstärka effekten av en stor verksamhet vid skymning och mörker, vilket regleras i planen så att betydande ljusstörningar mot omgivningen undviks.</p>
	2. sannolikheten för att effekterna uppkommer, hur de uppkommer, vilken varaktighet eller frekvens de har och hur reversibla de är,		X	<p>Effekter kommer uppkomma vid genomförande av detaljplanen. Buller och ljuskföroreningar sker i huvudsak under dag- och kvällstid.</p> <p>Utsläpp till luft, mark och vatten kommer ske men bedöms inte vara betydande.</p>
	3. hur gränsöverskridande effekterna är,		X	Miljöeffekterna bedöms inte påverka annat land.
	4. effekternas kumulativa verkan tillsammans med effekterna av andra verksamheter som bedrivs, som har fått ett tillstånd eller som har anmälts och får påbörjas, och		X	Miljöeffekter som uppkommer av genomförandet bidrar till kumulativt ökande effekter tillsammans med befintliga markanvändningar intill planområdet såsom exempelvis buller, utsläpp till luft och vattendrag. Effekterna bedöms inte bli betydande.
	5. möjligheten att begränsa effekterna på ett effektivt sätt.			<p>Europaväg 4, väg 846 och järnvägen går längs med planerade verksamhetsområdets östra sida vilket innebär att området kommer vara bullerstört från öster. Transporter med lastbilar och personbilar kommer till viss del öka i området vilket innebär ökat vägtrafikbuller. Inom planområdet finns ingen bostadsbebyggelse och ingen bostadsbebyggelse ligger i anslutning till trafikplats Skillingaryd södra eller väg 152. Då det endast är lager- och logistikverksamheter som föreslås finns det inget krav gällande bullernivåer inom fastigheten</p> <p>Dagvattenhanteringen förslås genom olika reningssteg av både diken och damm vilket tillsammans bedöms bidra till tillräcklig rening av dagvatten för att inte riskera överskridande av miljökvalitetsnormer.</p> <p>Ljuskföroreningar kan genom tekniska åtgärder minskas genom att styra belysningen, färgton i sken och tidpunkt för belysning.</p>

Riksintressen MB 3, 4 kap.	Berörs	Berörs ej	Kommentar
Naturvård		X	
Rörligt friluftsliv		X	
Kulturmiljövård		X	
Natura 2000		X	
Vindbruk		X	
Yrkesfiske		X	
Totalförsvaret	X		Planområdet omfattas av riksintresse för totalförsvarets militära del, FM Påverkansområde, MSA-område luftrum. Ett militärt MSA områdes utbredning utgörs av en radie om 46 km från berörda flygbanors mittpunkt. Inom MSA område ska alla höga objekt remitteras Försvarsmakten för bedömning av påtaglig skada på riksintresse för totalförsvarets militära del. Höga objekt definieras som högre än 20 meter utanför sammanhållen bebyggelse och högre än 45 meter inom sammanhållen bebyggelse. Planens genomförande bedöms inte påverka riksintresset då högsta nockhöjd och totalhöjd regleras i detaljplanen. Planförslaget bedöms därmed vara förenligt med riksintresset.
Väg		X	
Flygplats	X		Planområdet omfattas av riksintresse för kommunikation, MSA-yta för Jönköpings flygplats samt Växjö flygplats. En så kallad MSA-yta (Minimum Sector Altitude) utgörs av en cirkel med radien 55 kilometer räknat från flygplatsen landningshjälpmedel. Inom dessa ytor kan nya hinder ha inverkan på flygtrafiken. Planens genomförande bedöms inte påverka riksintresset då högsta nockhöjd och totalhöjd regleras i detaljplanen. Planförslaget bedöms därmed vara förenligt med riksintresset.
Järnväg	X		Planområdet gränsar till riksintresset för järnväg. Planens genomförande bedöms inte påverka riksintresset då naturmark 50 – 100 meter sparas, mellan järnväg och kvartersmark för industri, för omhändertagande av skyfall för att inte tillkommande exploatering ska öka översvämningens risk.
Värdefulla ämnen och material		X	
Vattenförsörjning		X	

Kommunala styrdokument	Förenlig	Ej förenlig	Kommentar
Översiktsplan	X		Planförslaget bedöms vara förenligt med Vaggeryds Kommun s gällande översiktsplan från 2024. Planområdet är utpekade som utvecklingsområde för verksamheter och industri i gällande översiktsplan och området längs järnvägen pekas ut som grönområde och park.

Grönstrukturplan	X		Östra delarna av planområdet pekas ut som potentiellt våtmarksområde. Detta område planläggs som natur för hantering av skyfall och dagvatten.
Miljöprogram	X		Planförslaget bedöms som förenligt med de mål och strategier från Vaggeryds kommuns miljöprogram. Främst finns det goda förutsättningar att med denna sorts etablering uppnå trygga och lättorienterade gång- och cykelvägar som binder samman målpunkter. Detta innebär att planområdet kan få en god anslutning till trygga och säkra cykelvägar för arbetspendling, samtidigt som hänsyn i överlag ska tas till risker för skyfall, torra, värmebölja och erosion.
Dagvattenstrategi	X		Arbetet med detaljplanen och genom framtagna dagvattenutredning visar att lämplig hantering av dagvatten beaktas i relation till kommunens dagvattenstrategi. Planförslaget skapar förutsättning för att ta hand om dagvatten så lokalt det är möjligt. Erforderlig rening görs innan dagvatten når recipient. Bedömningen, i enlighet med genomförd dagvattenutredning, är att dessa förutsättningar finns.

Social miljö	Berörs	Berörs ej	Kommentar
trygghet, säkerhet, rekreation, förlust av större rekreativområde, fysiska störningar, barriärer		X	Området påverkas idag av barriärerna Europaväg 4 väg 152 samt järnvägen vilket medför att området är svåråtkomligt i dagsläget. En exploatering av Lager- och logistikverksamheter inom området påverkas inte negativt av dessa barriärer, infrastrukturen medför en större nytta och åtkomst till området sett ur ett regionalt perspektiv.
Barnkonventionen		X	Områdets markanvändning är Lager- och logistikverksamhet och är inte en målpunkt för barn och unga. Områdets lokalisering är intill Europaväg 4, väg 152 och järnvägen och saknar målpunkter för barn och unga.

Miljömål som berörs av DP, Sveriges miljömål	Berörs ej	Berörs			Kommentar
		Positivt	Negativt	betydande	
Levande skogar			X		Skogsmark tas i anspråk för exploatering.
God bebyggd miljö		X			Verksamhetsområdets lokalisering nyttjar redan befintlig infrastruktur. Ny etablering möjliggör för nya arbetstillfällen som lokaliseras med cykelavstånd till Skillingaryds tätort.

SAMMANFATTANDE BEDÖMNING

Behövs en MKB eller inte? **Nej**

Om ja, ange vilka aspekter på miljö, hälsa och hushållning med mark, vatten eller andra resurser som MKB-dokumentet bör behandla: -

Kan effekterna sammantagna bli betydande? **Nej**

Kommentar: De sammantagna effekterna blir **inte betydande**, vilket innebär att strategisk miljöbedömning och tillhörande MKB inte behöver göras.

Följande miljöproblem kan planen/programmet lösa: -

Behnam Sharo
Stadsarkitekt

Medverkande tjänstepersoner

Förvaltningschef, Miljö- och byggförvaltningen

VA-chef, Tekniska kontoret

Gatu-parkchef, Tekniska kontoret

Miljö- och hållbarhetsstrateg, Kommunledningskontoret



PLATS FÖR ATT GÖRA SKILLNAD



**VAGGERYDS
KOMMUN**

Vaggeryds kommun, Box 43, 568 21 Skillingaryd

Tel: 0370-67 80 00 | E-

post: info@vaggeryd.se

www.vaggeryd.se