

2020-10-26 Lennart Svensson

Berörda närboende, Myndigheter
och Organisationer

**INFORMATION – SAMRÅD ENLIGT MILJÖBALKEN – OM PLANERAD
ANSÖKAN OM FÖRNYAT TILLSTÅND TILL TÄKTVERKSAMHET, BOARP
BERGTÄKT, INOM FASTIGHETEN BYARUMS-BOARP 1:130 (f.d. 1:119) I
VAGGERYDS KOMMUN.**

Sandahls Entreprenad AB, Org.nr: 556378-5525, har för avsikt att ansöka om förnyat tillstånd till bergtäktsverksamhet enl. Miljöbalken, inom fastigheten Byarums-Boarp 1:130 (f.d. 1:119) i Vaggeryds kommun.

Med hänvisning till Miljöbalkens regler om samråd, översändes härmed information om planerad ansökan.

Sökande

Sandahls Entreprenad AB, Org.nr: 556378-5525
Box 625
331 26 VÄRNAMO
Tel. 0370-51 60 00
E-post: ballast@sandahlsbolagen.se

Bakgrund

Nuvarande täkttillstånd, dnr: 541-16673-01, upphör att gälla 2021-12-31
Sökanden har för avsikt att fortsätta driften i den befintliga täkten, Boarp, på fastigheten Byarums-Boarp 1:130 (f.d. 1:119) i Vaggeryds kommun, ungefär på samma sätt som hittills. Därför vill sökanden nu, i god tid före nuvarande tillstånd löper ut, ansöka om förnyat täkttillstånd, så att täktverksamhet, även framgent kan försörja den lokala marknaden, med bergkrossprodukter för väg-, och allmänt byggnadsändamål.

Materialet håller en god kvalitet, vilket gör det användbart till de flesta aktuella ändamål.

Planerad ansökan

- Sökande planerar nu att ansöka om tillstånd för en total kvantitet av högst 4 000.000 ton berg- och moränmaterial för en brytningstid av 25 år.
- Årligt uttag beräknas uppgå till högst 200.000 ton.
- Verksamhets- och brytningsområde framgår av bifogad prel. Brytplan
- Verksamhetskoderna: B10.20, och C10.50.



Fig. 1. Utdrag ur "Vägkartan" med täktläge markerat med röd ring.

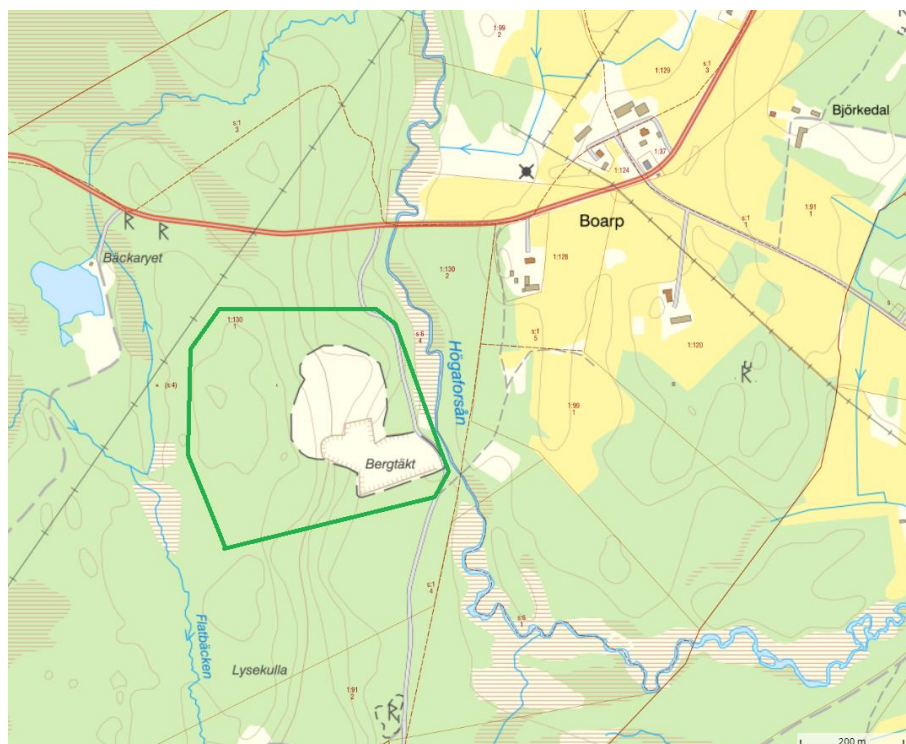


Fig. 2. Utdrag ur Fastighetskarta med täktområde markerat med grönt.

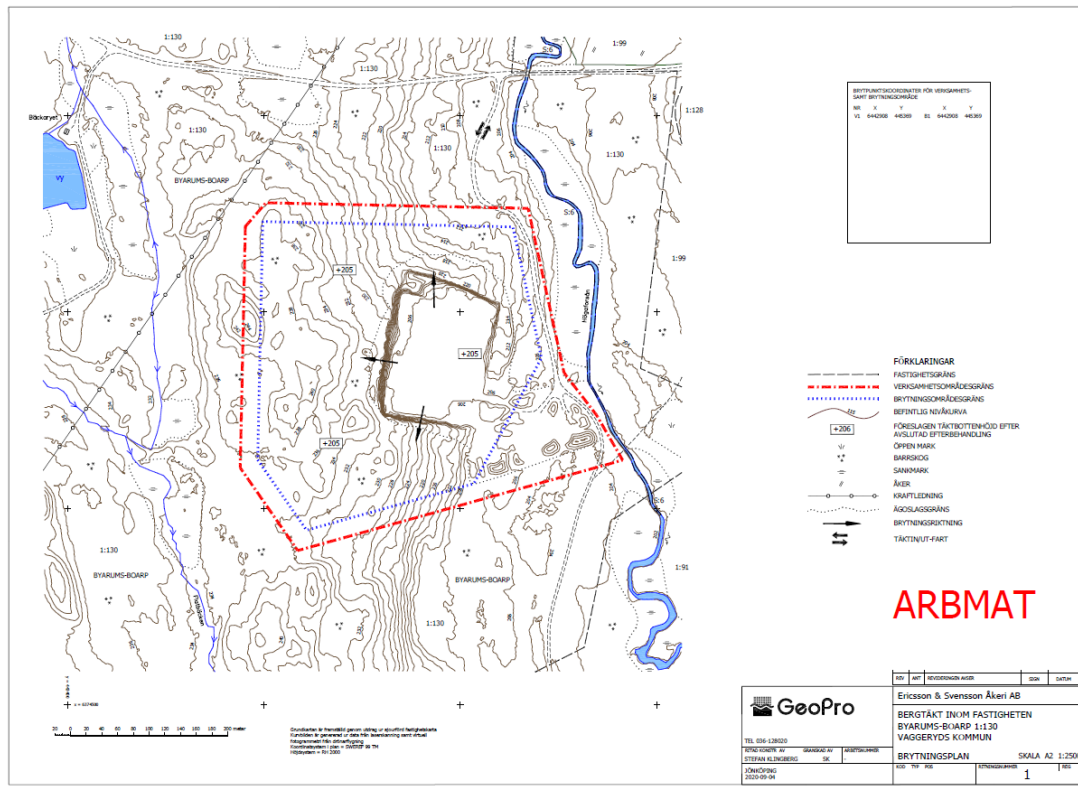


Fig. 3. Preliminär Exploateringsplan.

Beskrivning av verksamheten

Verksamheten innefattar, avverkning, avbanning, borring, losshållning berg, krossning, sortering, anordnande av upplag samt lastning och utleverans.

Avverkning och avbanning sker etappvis för en yta motsvarande något/några års produktion. Borring sker under c:a en veckas tid före varje sprängsalva. Sprängning beräknas ske i genomsnitt två till tre gånger per år. Mobila krossutrustningar kommer att användas. Förcrossning och sortering kommer att ske kampanjvis ca 5 - 6 veckor åt gången, ca 2 - 3 gånger om året. Efterkrossning kan förekomma samtidigt.

Verksamheten i tåkten, bedrivs huvudsakligen kampanjvis och bedöms i huvudsak bedrivs enligt följande, under de dagar då verksamhet förekommer:

- Arbetstiden beräknas vara helgfri måndag - torsdag kl. 06:00-18:00, och fredagar kl. 0600 – 16.00
- Utlastning och transporter kan komma ske kl. 6:00–22:00 helgfria vardagar.
- För akuta ändamål, som exempelvis leverans av halkbekämpningsprodukter, kan utlastning och uttransport behöva ske även andra tider.

Utfart från tåkten sker, via befintlig enskild väg med anslutning till väg 645. Därefter sker transporter via E4:an eller andra allmänna och enskilda vägar till kunder huvudsakligen inom närområdet.

I genomsnitt beräknas femton till tjugofem uttransporter av material och lika många returkörningar att ske per dag under de dagar verksamhet förekommer i tåkten. Beroende på aktuella kundbehov kan antalet transporter för enstaka dagar variera högst väsentligt.

Förväntad miljöpåverkan

Miljöpåverkan av tåktverksamheten är, förutom ingrepp i naturområdet, huvudsakligen; buller och damm, samt i samband med sprängning även vibrationer och luftstötståg. Bullerspridning till omgivningen begränsas högst väsentligt av att verksamheten bedrivs inne i tåkten, c:a 5 – 20 m under omgivande mark. Avståndet till närmaste befintliga bostad är c:a 400 meter, österut. Ytterligare tre bostadshus finns österut på ett avstånd av c:a 550 – 800 meter. Västerut finns närmaste bostadshus på ett avstånd av c:a 1200 meter. Det finns skyddande höjder och skogsområden mellan verksamheten och bostäderna. Dammning begränsas genom att krossar, sorteringsverk och transportband skyddas, samt vid behov vattenbegjutes krossmaterialet. Vid behov bevattnas även transportvägar.

Bullernivåer från verksamheten vid närmaste bostadshus förväntas inte heller i framtiden, överskrida vad Naturvårdsverket i sin *Vägledning om industri- och annat verksamhetsbuller*, Rapport 6538 föreskriver. Vibrationer i bostadshus förväntas inte heller överskrida komfortvärdesnivåer, på 4 mm/sek i vertikal led, mätt i sockel.

Ytvatten från det aktuella området avrinner mot öster mot Högaforsån. Tåktbottennivån planeras även fortsättningsvis vara densamma som idag (+205 möh). Den fortsatta verksamheten kommer inte att ändra avrinningsförhållandena. För att minska riskerna för ev. negativ påverkan på vattenkvaliteten till följd av verksamheten (huvudsakligen risk för kvävetillskott och oljeförorening) avser sökanden att anordna en sedimentations-/kontroll-/damm i tåktens sydöstra del.

För att minska risker för fall vid höga stup sätts varningsskyltar och/eller storstens-rader (skyddssten) alt. stängsel/flaggspel upp. Andra risker är stenkast i samband med sprängning. Närboende informeras skriftligt, och riskområdet utryms. Risk för utsläpp av petroleumprodukter finns. Därför förvaras drivmedel och oljor i dubbelmantlade kärl med väderskydd alt. i ADR-godkända tankar. Tankning utförs på tätt underlag/tankningsmatta.

Efterbehandling sker huvudsakligen genom ”utsläntning” av branta bergslanter med jordmassor i varierande släntlutningar. Vid kvarstående branta bergslanter utformas släntrön med skyddsvall och/eller skyddssten, eller motsvarande skydd. Efterbehandling sker där så är praktiskt möjligt, kontinuerligt.

Verksamheten förväntas inte påverka eller påverkas av förorenade områden. Så vitt känt finns inga Riksintressen, Naturreservat, Kulturresevat, Natura 2000-områden, eller allmänna vattentäkter i närområdet. Öster om tåktområdet på ett avstånd av c:a 100 meter rinner Högaforsån. Denna bedöms inte påverkas av verksamheten.

Landskapsbilden kommer inte i betydande grad att påverkas av den fortsatta verksamheten, då verksamheten fortfarande kommer att omges av skyddande och till största delen skogklädda områden.

Verksamheten bedöms inte utgöra tillståndspliktig vattenverksamhet.

I Skogsstyrelsens databas ”Skogens pärlor” finns inga naturvärden registrerade inom eller i omedelbar närhet av tåkten (se Karta nedan). Det finns kulturlämning i form av en

kolningsgrop söder om täktområdet. Sökanden gör bedömningen att den fortsatta verksamheten inte kommer att påverka några kända natur- eller kulturvärden.

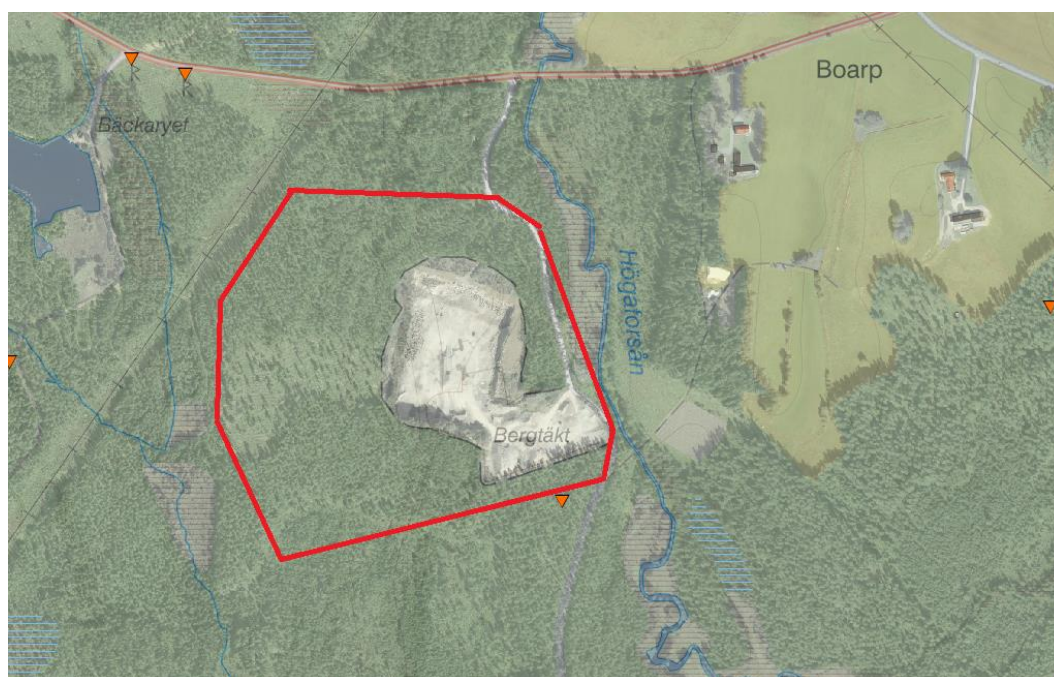


Fig. 4. Utdrag ur "Skogens Pärlor" Täkt markerad med röd linje.

Kommunens översiktsplan, ÖP12

Verksamheten strider inte mot kommunens översiktsplan. Det anges i övrigt inget särskilt om täkter eller materialförsörjning i ÖP12.

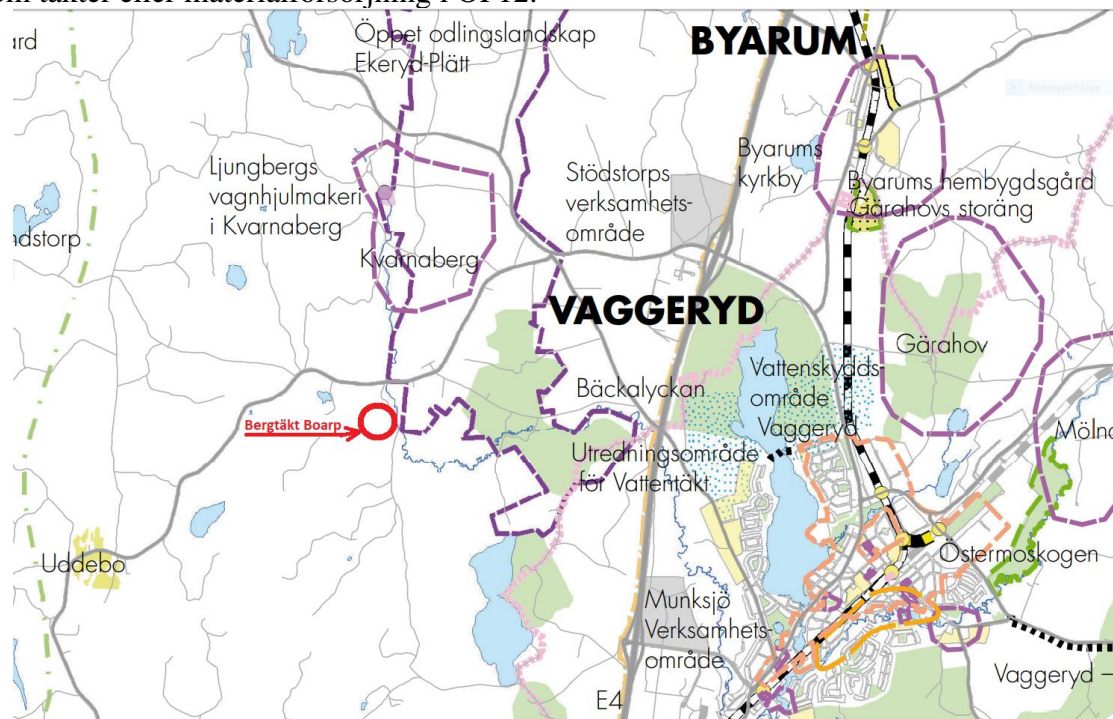


Fig. 5. Utdrag ur Karta Översiktsplan i ÖP12. Täktläge markerat med röd ring.

Mer information – Synpunkter

Om Ni önskar mer information eller information på plats, vänligen kontakta undertecknad eller Michael Svensson, tel. 073-373 60 68.

Om Ni önskar framföra synpunkter på den planerade verksamheten, ber vi Er att helst svara skriftligt, senast 2020-11-23 till undertecknad:

Den fortsatta handläggningen av ärendet:

Efter att detta samråd genomförts kommer sökanden att sammanställa en samrådsredogörelse som ska bifogas ansökan. Därefter kan sökanden färdigställa ansökan och miljökonsekvensbeskrivning och skicka in. När ansökan kommit in och den anses komplett, kommer den att kungöras i ortspress och göras tillgänglig för den som vill ta del av den, för att lämna synpunkter eller att ställa frågor. Ev. inkomna frågor eller synpunkter lämnas till sökanden för att besvara. Därefter kan MPD (=Miljöprövningsdelegationen i Linköping) ta beslut i ärendet. Beslutet kungörs i ortspress och kan överklagas av sakägare inom den tid som anges i kungörelsen.

Med vänlig hälsning
Enligt uppdrag



Lennart Svensson
Täkt och Miljö
Rössla Sågarhagen 1
583 94 NYKIL
Tel. 0706-35 61 53
E-post: taktochmiljo@telia.com