



Detaljplan för Södra Park 2:1 m.fl, Götarps Hage, Vaggeryds tätort, Vaggeryds kommun

Kommunstyrelsen beslutade 2015-04-01 § 096 att ge miljö- och byggnämnden i uppdrag att upprätta detaljplan för rubricerat område.

Kommunstyrelsen arbetsutskott godkände 2017-12-06 samrådsredogörelsen och de ändringar den föreslår samt beslutade om att skicka ut detaljplanen för granskning.

Planområdet ligger i utkanten av Vaggeryd intill befintligt bostadsområde. Syftet med detaljplanen är att skapa förutsättningar och möjliggöra nya bostäder. Detaljplanen skapar möjlighet för byggnation av fristående villor, radhus, parhus eller flerfamiljshus i max två våningar.

Detaljplanen är ute för granskning under tiden **2018-01-02** t.o.m. **2018-01-31**

Om ni har några synpunkter på förslaget till detaljplan ska dessa yttranden **skriftligen** vara kanslienheten tillhanda senast 2018-01-31. Glöm inte att ange kontaktuppgifter. Skicka in dina synpunkter till e-post: samhallsplanering@vaggeryd.se eller via post till:

Kanslienheten Vaggeryds kommun, Box 43, 568 21 Skillingaryd.

Handlingarna finns tillgängliga på: Biblioteken i Vaggeryd (Fenix) och Skillingaryd (Skillinge hus), Kanslienheten på kommunkontoret i Skillingaryd samt på kommunens webbsida: www.vaggeryd.se/planer

Har ni frågor kontakta planarkitekt som nås via växeln på 0370-67 80 00.

Med vänlig hälsningar
Kanslienheten



Detaljplan för

SÖDRA PARK 1:2 M.FL GÖTARPS HAGE

Nya bostäder i södra Vaggeryd, Vaggeryds kommun,
Jönköpings län
Januari 2018



Planområdet, GÖTARPS HAGE, Vaggeryd

Granskningshandling 2018-01-02

PLANHANDLINGAR

Till detaljplanen hör följande handlingar:

- denna planbeskrivning
- plankarta med bestämmelser
- fastighetsförteckning (finns att läsa på Kanslienheten, Vaggeryds kommun)
- Bilaga 1: Behovsbedömning
- Bilaga 2: Naturvärdesinventering

PLANENS SYFTE OCH HUVUDDRAG

Syftet med detaljplanen är att skapa förutsättningar och möjliggöra ett nytt attraktivt bostadsområde i Vaggeryds tätort. Planen handläggs med utgångspunkt från reglerna i den nya plan- och bygglagen (PBL 2010:900 5 kap) med så kallat **standardförfarande** vilket innebär att planen efter genomfört samråd kommer att granskas under minst tre veckor. Samrådet ska kungöras och efter genomförd granskning kan planen antas. Antagandebeslutet vinner laga kraft om det inte överklagas. Kommunstyrelsen beslutade 2015-04-01 att ge miljö- och byggnämnden i uppdrag att upprätta ett förslag till detaljplan för området Södra Park 1:2 m.fl. Miljö- och byggnämnden beslutade 2015-05-27 att upprätta detaljplan för Södra Park 1:2 m.fl. Nya bostäder i södra Vaggeryd, Götarps hage. I gällande översiktsplan laga kraft vunen 2014-04-28 finns området med som ett förtätningsområde för bostäder.

En inventering av natur, geologi och tekniska möjligheter genomfördes under sommaren 2015. En arkeologiskutredning genomfördes vår och sommar 2017.

TIDPLAN

Planarbetet bedrivs preliminärt enligt följande tidplan:

juni 2016	Samråd sammanställning av inkomna yttranden och ev. revideringar.
januari 2018	Granskning sammanställning av inkomna yttranden
mars 2018	Antagande och därefter Laga Kraft

AVVÄGNING ENLIGT MILJÖBALKEN

Planförslaget bedöms vara förenligt med miljöbalkens grundläggande hushållningsbestämmelser (MB 3 och 4 kap). Området bedöms vara lämpligt för bostadsändamål.

Om genomförandet av planen kan antas få en betydande miljöpåverkan, ska enligt plan- och bygglagen (PBL 4 kap.34 §) miljökonsekvenserna redovisas i omfattning och innehåll som följer av 6 kap. 12 § och 13 § första stycket miljöbalken.

Vid kommunens ställningstagande till om planens genomförande kan antas medföra en betydande miljöpåverkan görs en behovsbedömning. Om behovsbedömningen visar på en betydande miljöpåverkan skall en miljöbedömning göras och resultatet redovisas i form av en miljökonsekvensbeskrivning. Kommunen bedömer att genomförandet av denna detaljplan inte medför någon betydande miljöpåverkan. Se bilaga 1 (upprättad behovsbedömning).

Detaljplanen med hänsyn till gällande miljö kvalitetsnormer

Miljö kvalitetsnormer (MKN) enligt 5 kap Miljöbalken är föreskrifter om miljö kvalitet för mark, vatten, luft eller miljön i övrigt inom ett geografiskt område. Normerna reglerar vilken miljö kvalitet som är acceptabel inom ett geografiskt område. Utgångspunkten för en miljö kvalitetsnorm är att den tar sikte på tillståndet i miljön och vad människan och naturen bedöms kunna utsättas för utan att ta alltför stor skada. Miljö kvalitetsnormer ska även bidra till att uppnå Sveriges miljö mål.

Det finns idag miljö kvalitetsnormer för buller, vatten och luft. Planförslaget bedöms inte ha en negativ påverkan enligt upprättad behovsbedömning. Bebyggelseförslaget är ett nytt bostadsområde intill ett befintligt bebyggelseområde. Bedömningen är att denna utbyggnad inte kommer att ge några negativa konsekvenser och inga miljö kvalitetsnormer kommer att överskridas.

PLANOMRÅDE OCH PLANDATA

Planområdet ligger 1,5 -2 km från Vaggeryds centrum. Intill planområdet finns Södra Park villaområde, Lagan, rekreationsområden samt värdefulla naturområden i form av ängs- och hagmarker. Planområdets totala areal är ca 4 ha varav kvartersmark för bostäder ca 1,6 ha. Området har även mycket goda cykelförbindelser mot Skillingaryd. Till Skillingaryds centrum är det ca 7 - 8 km.



Läge och areal

I södra delen av Vaggeryds utkant mellan bostadsområdet Södra Park och Skillingaryds skjutfält finns ett kommunägt markområde som idag är en mindre yta öppen betes/hag/åkermark. Väster och söder om detta område finns ett småskuret, mycket vackert ängs- och hagmarksområde med berg i dagen. Området bildar en övergång mot Skillingaryds skjutfält. På andra sidan av vattendraget Lagan finns, nordväst om aktuellt planområde, Götafors som pekats ut som en kulturmiljö i kommunens kulturhistoriska utredning samt kommunens översiktsplan. Götafors består av äldre bostadshus med traditionell utformning, fasadmaterial och färgsättning.

I både Vaggeryds och Skillingaryds tätorter finns bra förutsättningar för tillväxt. Levande centrum med bra butiksutbud, nära till vacker natur och skolor. E4-an och järnvägen har bidragit till ett levande näringsliv. Läget mellan Jönköping och Värnamo är en viktig faktor som ökar möjligheterna till att finna både arbetstillfällen och boende. Sydost om utpekat markområde finns Vaggeryds friluftsgård med tillhörande motionsspår och skogsområde. Friluftsgården med förening har funnits på orten sedan 1940-talet och är aktiva inom bland annat längdskidor och orientering.



Direkt söder om planområdet finns detta vackra naturområde där marken består av ett tunt, osammanhängande jordtäckte direkt på berget. En bit längre söder om området ligger Skillingaryds skjutfält.

Utpekat planområde samt ängs- och hagmarkerna hörde förr till gården Götarps, markerna var då beten och slättermarker. Markerna övergick så småningom till skogsmark men i mitten på 1980-talet infördes en skötselplan för att återinföra den forna karaktären och för att bevara värdefull terrängflora i norr och i väst. Detaljplanens namn Götarps hage, är en anknytning till denna platshistoria.

Markägoförhållanden

Marken består av två fastigheter på totalt 3,8 ha och ägs av Vaggeryd kommun.

TIDIGARE STÄLLNINGSTAGANDEN

Översiktsplan

Planområdet finns omnämnt i gällande översiktsplan som framtida bostadsområde.

Vaggeryds kommuns översiktsplan antogs av kommunfullmäktige 2012 och vann laga kraft 2014.

Detaljplaner

Området gränsar till befintlig detaljplan i norr, fastställd 10 december 1973. Intill planområdet finns även detaljplaner fastställda 11 november 1961 samt 1 april 1981. En liten del av aktuellt planområde omfattas av detaljplan fastställd 24 oktober 1969. I övrigt finns markområde med vattenområde med bro samt allmän platsmark - gata, park eller plantering - enligt gällande plan.

Riksintresse och fornlämningar

Planområdet ingår inte i något riksintresseområde. En arkeologisk utredning på platsen genomfördes av Jönköpings länsmuseum i april 2017. Målet var att fastställa om det fanns under mark dolda fornlämningar eller kulturlämningar inom det avgränsade området. Inga fornlämningar påträffades inom den utredda ytan och Jönköpings läns museum anser därför inte att ytterligare åtgärder är nödvändiga. Länsmuseumet har samrått med Länsstyrelsen.

FÖRUTSÄTTNINGAR

Mark och vegetation

Idag består föreslaget i planområde av åkermark och efterbete. Angränsande ängs- och hagmarker har stort naturvärde och är välbesökt som utflyktsmål då platsen är tätortsnära och har en rik ängsflora.

Det är viktigt att de västra ängs-och hagmarkerna och grusvägen som fungerar som strövtåg bevaras i framtiden och ej heller tas i anspråk när området bebyggs. En översiktlig geoteknisk utredning har upprättats av WSP Samhällsbyggnad i Jönköping. Den geotekniska undersökningen finns tillgänglig på kommunen. I nordöstra delen av området består marken av

isälvs sediment, i huvudsak sand. Den resterande delen av området utgörs av tunt eller osammanhängande ytlager av vittringsjord direkt på berget. Berg i dagen är vanligt.



Ett avstånd med grönska och träd mellan befintlig grusväg o kvartersmarken bör kvarstå.

Naturvärdesinventering

Under vår/sommaren 2015 genomfördes en naturvärdesinventering på platsen av Kråkfot Natur AB. Planområdet samt ca 8 ha av dess omgivningar inventerades. Syftet var att undersöka om det fanns höga naturvärden inom det område som är påtänkt för byggnation samt i dess influensområde i sydväst. Syftet var även att om möjligt peka ut ytor i området utanför planområdet där naturvärdena är lägre för att se om dessa tas i anspråk för eventuell dagvattenhantering eller bebyggelse. Större delen av planområdet utgörs av f.d. åkermark och annan gräsmark. Inga rödlistade arter har påträffats och ytorna bedöms ha låga-måttligt höga naturvärden. Strandzonen mot Lagan har höga naturvärden, detta område bör inte bebyggas. Detta område planläggs som natur och kommer inte bebyggas. Det finns områden i anslutning till planområdet i söder och väster som har höga naturvärden. Dessa områden ska bevaras och ligger utanför planområdet.

Diken och Biotoper

Vid förändring av diken och dess befintliga fauna ska eventuella biotoper, gamla och nya diken utredas. Ansökningar för biotopdispens samt en dikesdispens ska skickas till Länsstyrelsen. Kommunen har ansökt om dispens från biotopskyddet enligt 7 kap 11 § för igenläggning av dike på fastigheten Södra Park 1:2, Vaggeryds kommun den 30 juni 2017. Enligt ansökan behöver diket i den centrala delen av bostadsområdet tas bort för att säkerställa dagvattenhanteringen. Ett nytt bostadsområde är av allmänt intresse och alternativet söderut är mycket begränsade. Nya diken kommer grävas och liknande biotoper finns på ett flertal platser i områdets närhet. Länsstyrelsen beslutade 2017-10-13 att medge med stöd av 7 kap 11 § miljöbalken jämförd med

5§ förordningen (1998:1552 MB) om områdesskydd enligt MB mm dispens från biotopskyddet för igenläggning av dike i jordbruksmark på fastigheten Södra Park 1:2 i Vaggeryds kommun med villkoret att åtgärden ej får genomföras under perioden 1 april- 30 juni.

Strandskydd

Området ligger nära Lagan och omfattas därmed av det generella strandskyddet. I Regeringens proposition 2008/09:119 - Strandskyddet och utvecklingen av landsbygden - ges exempel på särskilda skäl som kan gälla för upphävande av strandskyddet. Sådana åtgärder som tillgodoser kommunens behov av tätortsutveckling räknas som särskilt skäl om det tillgodoser ett angeläget allmänt intresse. I det här fallet är tätortsutvecklingen ett angeläget allmänt intresse. Det skapas bostäder med gång-/cykelavstånd till service vilket är bra ur miljösynpunkt.

Det är angeläget att nya bostäder byggs för att befintlig allmän och kommersiell service ska kunna behållas. I arbetet med kommunens översiktsplan, pekades möjliga förtätningsområden ut. Attraktiviteten har varit en faktor. Behovet av nära grön- och rekreationsområden är väl tillgodosett. Det är bland annat de allmänna intressena (E4-an samt Skillingaryds skjutfält) som starkt bidrar till att begränsa tätortens andra möjligheter till utökning. Detta är bidragande orsak till behovet av förtätning i anslutning av befintlig bebyggelse. Enligt miljöbalken 7 kap § 18c pkt 5 finns möjligheten att upphäva strandskyddet om marken behöver tas i anspråk för att tillgodose ett angeläget allmänt intresse som inte kan tillgodoses utanför området.

Det obrutna och fullt tillgängliga strandområdet utmed Lagan ska bevaras och kan utvecklas genom att det görs mer attraktivt och tillgängligt. Befintliga vägar genom i och i utkanten av området ska bevaras. Vägarna fungerar som befintlig och tydlig avgränsning mellan naturområde, strandområde och det planerade bostadsområdet. Kommunen bedömer att vägarna tydliggör gränsen mellan privata fastigheter och den allemansrättsliga tillgängligheten och säkerställer livsvillkoren för de djur och växter som finns där idag. Omgivande grönområden och närheten till friluftsgården skapar mycket bra förutsättningar till rekreation och ett aktivt friluftsliv.

Enligt kommunens uppfattning finns särskilda skäl enligt miljöbalken 7 kap § 18c pkt 5 att upphäva strandskyddet inom berörda delar av planområdet.

Offentlig och kommersiell service

Till centrum och service är det endast ett kort cykelavstånd. Området ligger i Vaggeryd södra utkant cirka 1.5 km från de centrala delarna av Vaggeryd.

Gator och trafik

Fastigheten Södra Park 2:1 gränsar till Södra Parkvägen. Idag inbjuder gatans bredd och fria sikt till högre hastigheter än vad som är tillåtet. Karaktären bör fortsättningsvis vara bostadsgata och hastighetsgränsen bör lämpligen vara max 40 km/h.



Ny bostadsbebyggelse ska angöras från Södra Parkvägen genom två in/utfarter. Förslaget uppskattas, enligt Trafikverkets trafikstringsverktyg, generera ca 99 bilresor/dygn vilket ger ett årligt genomsnittligt trafikflöde per dygn på ca 73 bilar (ÅDT) vilket också motsvarar ca 81 bilar under ett ÅVDT (Årsvardagsdygn). Uträkningen baseras på att området bebyggs med ca 30 bostäder (villor, radhus, lägenheter) och gäller endast personresor, nyttotrafik är inte inkluderat.

Cyklandet sker på befintliga gator och separeras inte på bostadsgatorna. Södra Parkvägen har angränsande cykelväg mot centrum. Längs med Södra Parkvägen samt Strömbergsvägen föreslås en komplettering av detta gång- och cykelvägnät enligt kommunens gång- och cykelplan. Utöver denna sträcka finns tre kompletterande sträckor föreslagna på Södra park, Åvikstigen, Vårbäckstigen, Strömbergsvägen samt detta förslag på Södra parkvägen. Dessa åtgärder har prioritering 1 enligt Vaggeryds kommuns gång- och cykelvägplan daterad 2016-01-19.



Det finns ett väl utbyggt – bitvis separerat från bilar gång- och cykelvägnät inom södra parkområdet. Längs med Södra Parkvägen samt Strömbergsvägen sker en komplettering av detta gång- och cykelvägnät.

Tillgänglighet, lek och rekreation

Det finns inga större höjdskillnader inom planområdet och därmed kan ny bebyggelse med tillhörande ytor utformas så att personer med nedsatt rörelse- eller orienteringsförmåga når målpunkter utan problem, såsom entréer etc. Planområdet ligger i utkanten av Vaggeryds tätort och har gång- och cykelavstånd till lekplatser och idrottshallar. Tekniska kontoret har uppfört ett förslag på åtgärder utmed Lagan i Vaggeryds tätort, Vattennära mötesplatser.

Åtgärderna ska skapa attraktiva stråk och mötesplatser

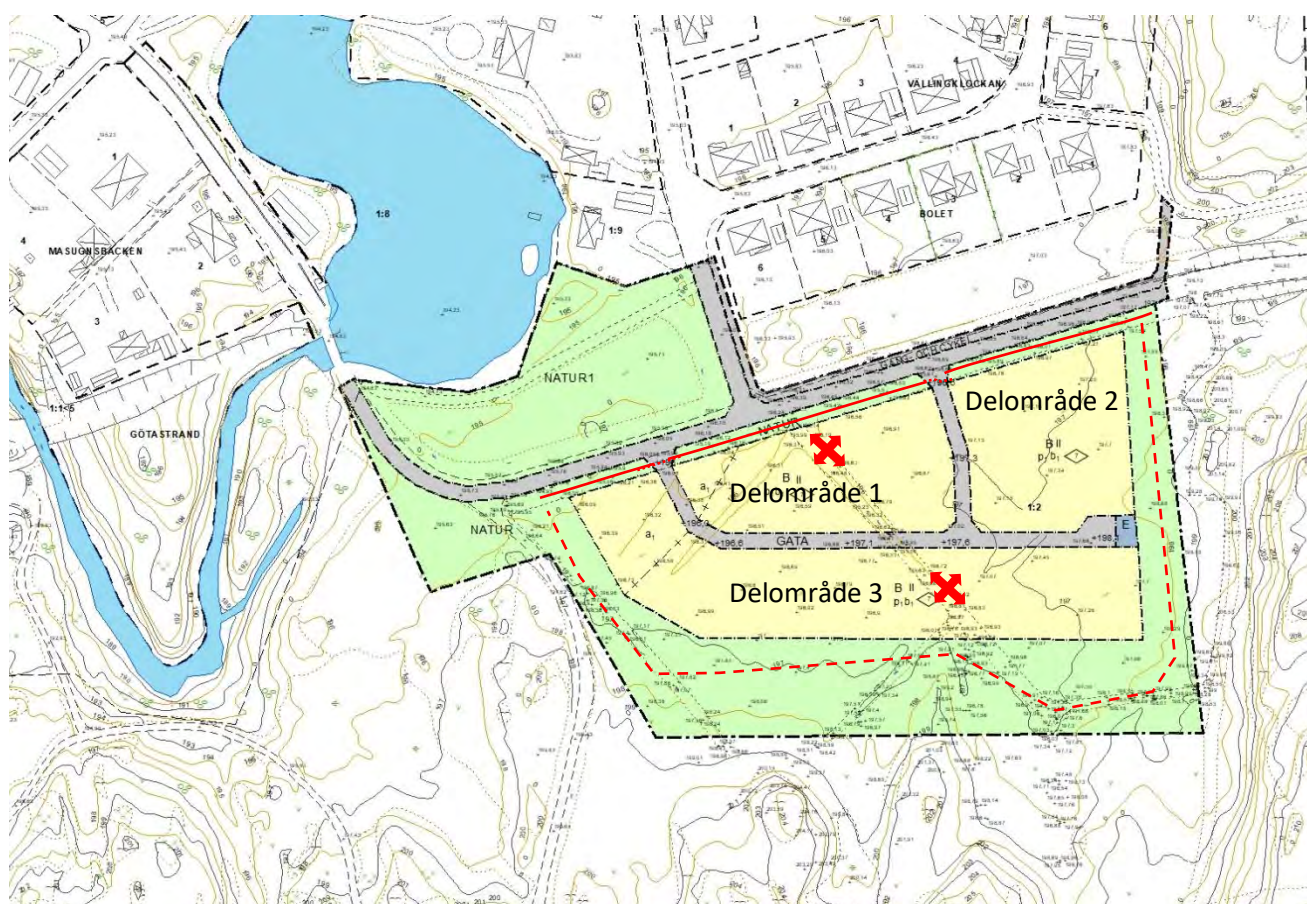
Pendlingsmöjligheterna är goda. Regionbussar avgår bl.a. från Jönköpingsvägen och Vaggeryds station och härifrån går även tågtrafiken, med avgångar till Jönköping, Nässjö och Värnamo. Till stationen är det ca 1,5 km. Tillgängligheten till kollektiva färdmedel bedöms därför vara god.

Teknisk försörjning

Området ska anslutas till kommunala vatten- och avloppsledningar. Vaggeryds Elverk kan leverera el och Vaggeryds energi bredband. I andra delar av Vaggeryds tätort finns det fjärrvärme och opto. Goda möjligheter finns därför att ansluta den nya bebyggelsen till samtliga av dessa ledningar. Vaggeryds kommun ansvarar för omhändertagande av hushållsavfall. Byggherren ska ordna tillräckliga utrymmen för att sortering och hämtning av avfall ska kunna ske enligt gällande kommunala föreskrifter. Placering av avfallshantering inom fastigheten ska ske i samråd med kommunen.

Dagvatten

Idag har området flera avvattningsdiken som tar hand om dagvattnet i området. Se skiss på sidan nedan s. 11. Det finns dels diken utmed Södra Parkvägen men även diken intill hag/åkermarken där planområdet föreslås. Dessa diken skall i huvudsak bevaras inom detaljplanens NATUR och kunna utvecklas om så krävs. I områdets östra utkant inom NATUR kommer ett nytt dike anläggas och inom föreslagen ny kvartersmark försvinner befintligt dike. Detta för att säkerställa dagvatten avrinningen och de vattenflöden som kan tillkomma i området. En studie över dagvattensituationen i området har genomförts i startskedet av tekniska kontoret. Studien har granskat möjligheterna att sammanföra bostäder, natur och hantera flöden av dagvatten och eventuella skyfall. Marken bedöms därmed kunna förberedas för en stabil byggnation och förebygga översvämning, ras och skredrisker.



— — — — — Utveckling av befintliga diken till nytt avvattningsdike

————— Befintliga diken som ska vara kvar

..... Kulvertering av dikeunder gata



Befintliga diken som ska tas bort

HÄLSA, SÄKERHET OCH RISKER FÖR MÄNNISKORS SÄKERHET

Radon

Inga markradonprover har tagits inom området. Nya byggnader ska uppföras med radonsäker metod, om inte mätning görs som visar att risk inte föreligger. Halten radon mäts i Becquerel per kubikmeter luft (Bq/m³). Byggnader skall utformas så att radonhaltens årsmedelvärde inte överstiger 200 Bq/m³ och gammastrålningsnivån inte överskrider 0,3 µSv/h i rum där personer vistas mer än tillfälligt.

Buller från väg- och spårtrafik

Bebyggelsen bedöms innebära en marginell ökning av fordonstrafik på intilliggande gator som passerar utkanten av det befintliga bostadsområdet väster om planområdet.

Uppskattningsvis genererar den tillkommande bebyggelsen ca 100 bilresor per dygn.

Trafikökningen bedöms därför inte ge någon avsevärd ökning av vare sig buller eller utsläpp.

Frågan kan följas upp vid bygglovsprövningen för inomhusmiljön, t.ex. när det gäller val av fönster, placering av byggnader osv.

För nybyggnation av bostäder gäller Trafikbullerförordning SFS 2015:216, med förordningsändring SFS 2017:359. Vid bostadsbyggnader bör inte buller från spårtrafik och vägar överskrida:

- 60 dBA ekvivalent ljudnivå vid en bostadsbyggnads fasad
- 50 dBA ekvivalent ljudnivå samt 70 dBA maximal ljudnivå vid en uteplats i anslutning till byggnaden.
- 65 dBA ekvivalent ljudnivå vid fasad för bostad om högs 35 kvm, i kombination med uteplats om högst 50 dBA ekvivalent ljudnivå och 70 dBA maximal ljudnivå.

Då avståndet till befintliga spår är mer än 300 meter bedöms samtliga ekvivalenta ljudnivåer från väg- och järnvägstrafik ligga under uppsatta riktvärden för planområdet. Vilket innebär att inga åtgärder behöver vidtas för de nya bostäderna.

Förorenad mark

Fastigheten Södra Park 2:1 är inte klassat som ett potentiellt förorenat område enligt Länsstyrelsens WebbGIS (2017-05-17).

Motiverat ställningstagande, påverkan på miljön

Del av området är planlagt som allmän platsmark sedan tidigare. Området är utpekad i gällande översiktsplan. Läget är mycket attraktivt och omfattas till viss del av strandskydd genom dess närhet till Lagan. Planen innebär en förtätning av Vaggeryds samhälle och skapar goda förutsättningar till att möjliggöra användandet av kollektivtrafik vilket berörs av miljömålet God bebyggd miljö.

Miljö kvalitetsnorm är ett gränsvärde som inte får överskridas. Det finns miljö kvalitetsnormer för buller, vatten och för luft. En detaljplan får inte antas om det får till följd att normerna inte uppfylls. Riksdagens riktvärde för buller i bostäder inomhus och för utomhusmiljön kommer inte att överskridas.

Planområdet berörs av det generella strandskyddet enligt miljöbalken. Särskilda skäl för upphävande inom del av planområdet redovisas. I övrigt finns inga enligt lag skyddade naturområden inom planområdet. Den angränsande kulturmiljön påverkas inte, området saknar riksintressen.

FÖRSLAG OCH ILLUSTRATION

Illustrationerna visar två möjliga förslag på bebyggelseformer. Illustration 1 visar området anpassat till villatomter samt rad-par eller flerfamiljshus med maximalt två våningar. I det fall denna typ av bebyggelse ej kommer till stånd ska det vara möjligt att avstycka dessa delområden även för villabebyggelse, se illustration 2. För delområde 2 kan då infart till fastigheten lösas genom en skafttomt liknande illustrerat förslag.

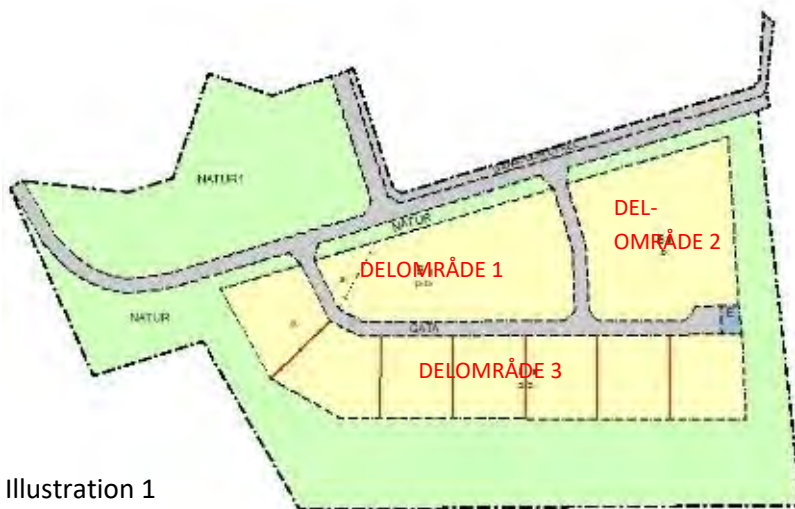


Illustration 1

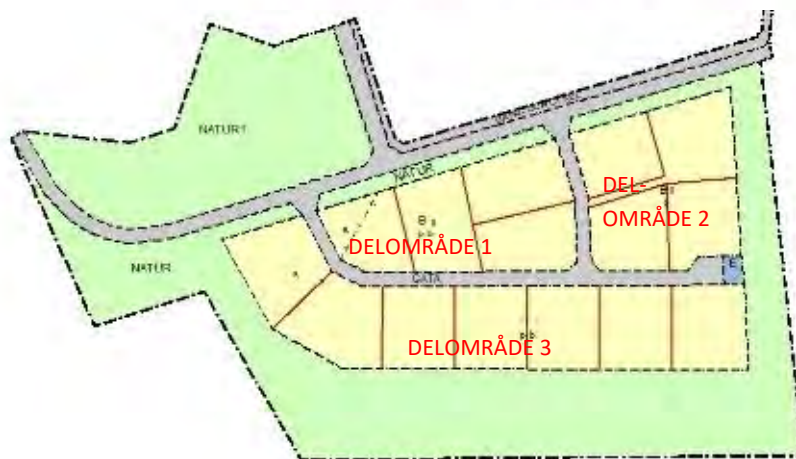


Illustration 2

Bebyggelse

Den bebyggelse som föreslås inom planområdet är villatomter samt två större tomtområden lämpliga för rad/par eller flerfamiljshus, högst i 2 våningsplan. Detaljplanen ska därför möjliggöra bostadsbebyggelse med en höjd av 2 våningar. Antal bostäder uppskattas i detta skede till ca 30 stycken.

Planbestämmelser

NATUR reglerar allmän platsmark. Inom NATUR ska diken för dagvattenhantering kvarstå och utvecklas. Inom NATUR1 får gång och cykelbana förekomma. GATA reglerar gator inom planområdet på gatorna finns plushöjd på gata utritad som reglerar gatans kommande höjd i förhållande till markens befintliga plushöjd. Bestämmelsen Gång- och cykel markerar att marken skall vara allmän gång- och cykelväg. Kvartersmarken i detaljplanen är markerad med bestämmelsen B som reglerar att marken endast ska användas för bostadsändamål. Högsta antal våningar i områdena är 2 våningar. Byggnadshöjd 7 meter. Planbestämmelsen a1 upphäver gällande strandskydd. P1 anger minsta avstånd från fastighetsgräns. Källare får ej förekomma.

GENOMFÖRANDEBESKRIVNING

Genomförandetid

Detaljplanens genomförandetid är 5 år från den dag planen vinner laga kraft. Ändras eller upphävs planen under genomförandetiden har fastighetsägare rätt till ersättning för den skada denne åsamkas. Efter genomförandetiden fortsätter detaljplanen med dess byggrätter att gälla men ändras eller upphävs planen finns det ingen rätt till ersättning för de byggrätter som eventuellt gått förlorad.

Ansvarsfördelning, huvudmannaskap

Inom planområdet finns allmän plats i form av gata, gång- och cykelväg samt natur. Vaggeryds kommun är huvudman för allmän platsmark inom hela planområdet.

Fastighetsrättsliga frågor

Detaljplanen omfattar Södra Park 2:1 samt Södra Park 1:8 som ägs av Vaggeryds kommun. Planområdet kommer att beröras av fastighetsrättsliga åtgärder i form av avstyckning av tomter enligt fastighetsbildningslagen.

Ekonomiska frågor

Kommunens kostnader består av att upprätta ny detaljplan, infrastruktur, vatten och avlopps anslutningar samt ny dagvatten hantering i form av nya och utveckling av befintliga diken inom Naturmark. Kommunens intäkter består av försäljning av tomtmark, anslutningsavgifter samt plan- och bygglovavgift. Tilldelning av mark för par/rad/kedje samt flerbostadshus på delområde ett och tre kommer att ske enligt kommunens riktlinjer för markanvisning.

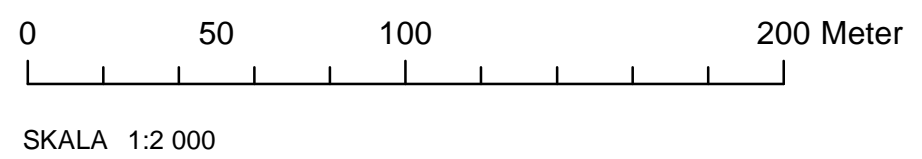
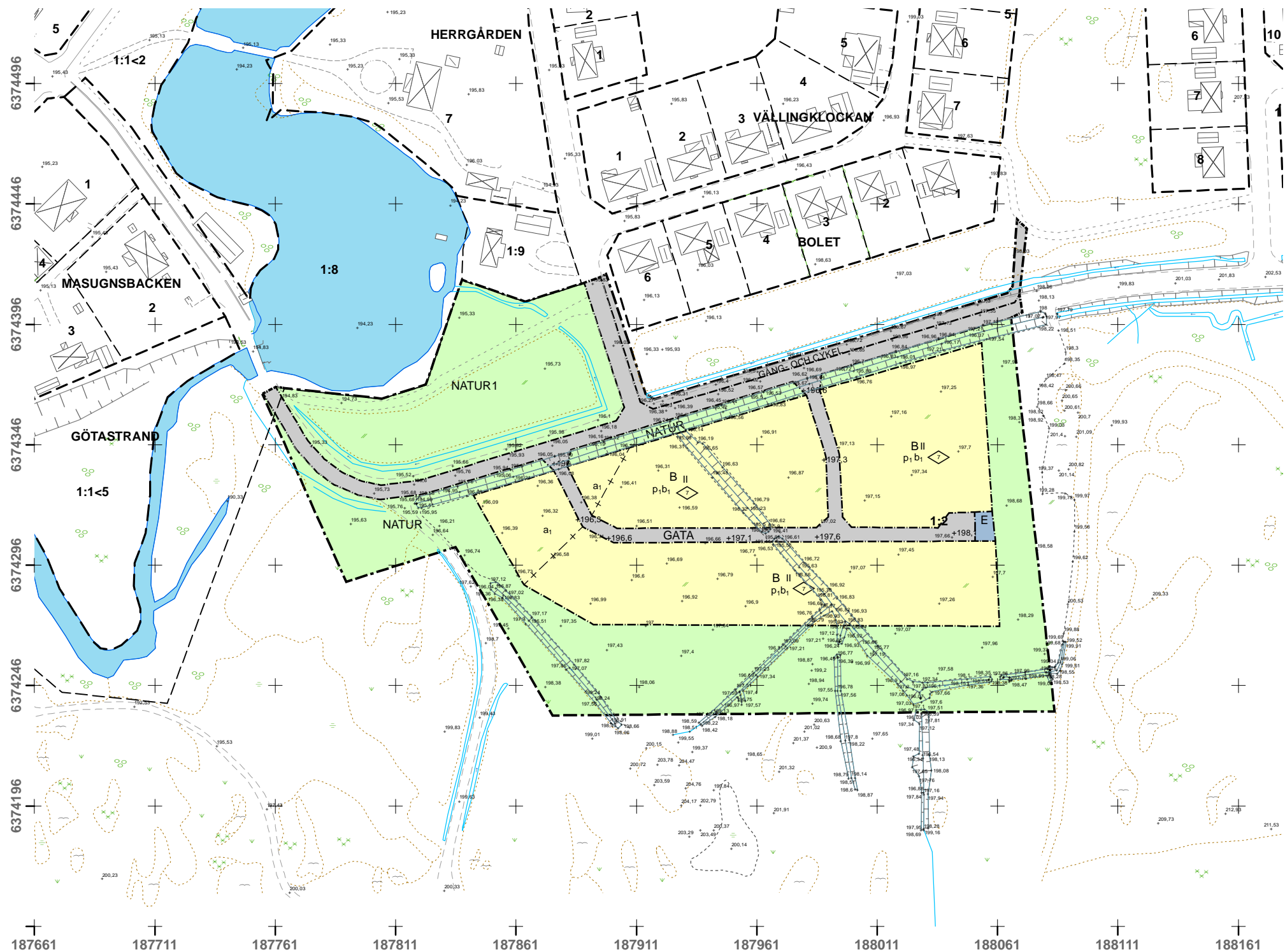
Medverkande tjänstemän

Tjänstemän på Tekniska kontoret, kommunens miljöstrateg samt ytterligare tjänstemän inom Vaggeryds kommun har medverkat i arbetet med sina respektive specialiskunskaper. Granskningsförslag har upprättats av planarkitekt Hanna Grönlund.

Vaggeryds kommun, kommunledningskontoret

Hanna Grönlund

Planarkitekt



Grundkarta teckenförklaring

- | | | | | | |
|--|--------------------|--|-----------------|--|------------------|
| | Byggnad, takkontur | | Fastighetsgräns | | Belysningsstolpe |
| | Byggnad, husliv | | Stödmur | | Vattendrag |
| | Uthus/garage | | Stenmur | | |
| | Skärmtak | | Staket | | |
| | Transformator | | Häck, mittlinje | | |
| | Kyrka | | Teleledning | | |
| | Offentlig byggnad | | Gångbana | | |

Grundkarta över Skillingaryd, Vaggeryds kommun, Jönköpings län
Primärkarta ajourhållen 2017-12-19
Metria AB

Grundkarta Skillingaryd, Vaggeryds kommun
Fastighetsredovisning 2017-12-18
Koordinatsystem SWEREF99 13 30
Höjdsystem RH 2000
Lågspänningsele- och fiberkablar redovisas ej.



PLANBESTÄMMELSER

Följande gäller inom områden med nedanstående beteckningar. Endast angiven användning och utformning är tillåten. Där beteckning saknas gäller bestämmelsen inom hela planområdet.

GRÄNSBETECKNINGAR

- Planområdesgräns
- Användningsgräns
- Administrativ gräns

ANVÄNDNING AV MARK OCH VATTEN

Allmänna platser med kommunalt huvudmannaskap

- GATA** Gata, PBL 4 kap. 5 § 1 st 2 p.
- NATUR** Naturområde, PBL 4 kap. 5 § 1 st 2 p.
- GÅNG- OCH CYKEL** Enbart cykeltrafik, PBL 4 kap. 5 § 1 st 2 p.
- NATUR1** Naturområde gång- och cykelbana får finnas, PBL 4 kap. 5 § 1 st 2 p.
- Kvartersmark**
- B** Bostäder, PBL 4 kap. 5 § 1 st 3 p.
- E** Tekniska anläggningar, PBL 4 kap. 5 § 1 st 3 p.

EGENSKAPSBESTÄMMELSER FÖR KVARTERSMARK

Placering

p₁ Byggnad ska placeras minst 4 meter från fastighetsgräns. Fristående komplementbyggnad ska placeras minst 2,0 meter från tomtgräns mot gata samt minst 2,0 meter från annan tomtgräns., PBL 4 kap. 16 § 1 st 1 p.

Utformning

II Högsta antal våningar, PBL 4 kap. 11 § 1 st 1 p.

Utförande

b₁ Källare får inte finnas, PBL 4 kap. 16 § 1 st 1 p.

Omfattning

Högsta byggnadshöjd är angivet värde i meter, PBL 4 kap. 11 § 1 st 1 p.

ADMINISTRATIVA BESTÄMMELSER

Genomförandetiden är 5 år., PBL 4 kap. 21 §

Strandskydd

Strandskyddet är upphävt., PBL 4 kap. 17 §

EGENSKAPSBESTÄMMELSER ALLMÄN PLATS

Mark

+196 Plushöjd gata, PBL 4 kap. 5 § 1 st 2 p.

<p>DETALJPLAN FÖR Södra Park 2:1 Nya bostäder Götarps Hage Vaggeryds tätort</p> <p>VAGGERYDS KOMMUN</p>	Granskningshandling
	2018-01-02
	Antagen 2018-0x-xx Av:MBN
	Laga kraft 2018-xx-xx
<p>Planförfattare Hanna Grönlund Planarkitekt</p>	D.nr 2012/014B
	<p>Plannr. V1xx</p>

Samrådsredogörelse för

Södra Park 1:2, Götärps Hage

Vaggeryds tätort, Vaggeryds kommun, Jönköpings
län

December 2017

Inkomna synpunkter**Namn****Datum**

Skillingaryd/Vaggeryds ornitologiska förening	20160610
Kommunstyrelsens arbetsutskott	20160615
Vaggeryd Energi/Vaggeryds elverk	20160616
Privatperson	20160621
Sakägare	20160622
Länsstyrelsen	20160623
Representant i miljörådet för Skillingaryds/ Vaggeryds Ornitologiska förening	20160624
Brukare och djurägare till de djur som betar Götärps Hage	20160624

Inkomna synpunkter efter samråd

Vattenfall eldistribution AB

20160628

Kultur och fritidsnämnden

20160706

Ett planförslag har varit på samrådsremiss under tiden 2016-05-30 t.o.m. 2016-06-24.

Ett samrådsmöte hölls för berörda sakägare 2016-06-15.

Inkomna synpunkter redovisas och kommenteras enligt följande:

Skillingaryd/Vaggeryd Ornitologiska förening 2016-06-10

”Området som är mycket tätortsnära erbjuder höga naturvärden på gångavstånd för Vaggerydsborna. En blandning av olika biotoper ger en rik upplevelse med betande djur, ett artrikt fågelliv och en rik ängs-/hagmarksflora.

Allt i en gammal kulturmiljö, vackert inramad av Lagan.

Områdets närhet till skola-/förskola i Götafors ger unika pedagogiska möjligheter.

Även om byggnation begränsas till åkermarken kommer det att krävas ett ”säkerhetsavstånd” till betande djur.

Krav från boende avseende lukt och flugförekomst kommer säkerligen att ställas.

Stora delar av ängsmarken riskerar att bli obetade och resterande areal för liten för att möjliggöra och attrahera utarrendering av marken för fortsatt betesdrift.

Utan betning raseras snart ängens mångfald och stora värden går till spillo.

Kan kommunen säkerställa en fortsatt betesdrift av ängs och hagmarken?

Man bygger på åkermark!

Men vad säger kommunens Miljöprogram från 2014 om odlingslandskapet?

Har Miljöprogrammet glömts bort, eller var det bara en papperstiger?

Se nedan ifrån Vaggeryds Kommuns Miljöprogram, sidan 72.



13. ETT RIKT ODLINGSLANDSKAP

Odlingslandskapets och jordbruksmarkens värde för biologisk produktion och livsmedelsproduktion ska skyddas samtidigt som den biologiska mångfalden och kulturmiljövärdena bevaras och stärks.

Inriktningsmål för det geografiska området Vaggeryds kommun

1. Målet är att öka skötseln av odlings- och betesmark så att naturvärdena ökar.

Nyckeltal för uppföljning av målen

- Areal åkermark i kommunen som geografiskt område
- Areal betesmark i kommunen som geografiskt område

Uppfyller området miljö kvalitetsnormen avseende buller när aktiviteter pågår på det mycket närbelägna skjutfältet? Inget nämns om detta i samrådshandlingen.

På sidan 10 i samrådshandlingen (andra stycket), skriver man att ”strandområdet utmed Lagan ska bevaras,

men kan utvecklas genom att det görs mer attraktivt och tillgängligt”.

Vilka ingrepp kan man befara här?

Vi vill se att hela strandlinjen lämnas orörd. Tillgängligheten är redan idag fullt tillräcklig med den befintliga gång- och cykelvägen.

Naturområdet mellan fallet och kraftstationen hyser med sin orördhet stora naturvärden och har

ett stort bevarandevärde. Vi hyser oro över att närboende kommer att kräva ”städåtgärder”.

Götarps hage, som bostadsområde, ska tas bort från ö-planen och istället säkerställer man områdets kultur/naturvärden.”

Kommentar

Det är kommunens vilja och ambition att befintlig arrendator ska kunna ges möjlighet att fortsätta nyttja de sydligaste ängs- och hagmarkerna till arrende för betande djur så att miljön kvarstår likt den som finns idag.

Miljöprogrammets mål och riktlinjer gäller. Miljöprogrammet upprättades efter att översiktsplanen antagits och vunnit Laga kraft. Området finns med som ett utvecklingsområde i översiktsplanen.

Vaggeryd och Skillingaryds tätorter är sedan några år undantagna för de högsta bullerzonerna för skjutfältets verksamhet. Detta eftersom utveckling av kommunens tätorter måste kunna ske oberoende av dess nära läge till skjutfältet och dess nuvarande samt framtida övningar.

Som planbeskrivningen anger ska området intill Lagan bevaras. Utveckling enligt detaljplanen innefattar enklare iordningställande så som skötsel av naturmarken samt ev. enklare åtgärder av befintlig gång- och cykelväg intill Södra Parkvägen. I området får bara sådant som är tillåtet enligt PBL's föreskrifter om Natur göras.

Kommunstyrelsens arbetsutskott 20160615

Utifrån den stora efterfrågan på såväl nya kommunala småhustomter som parhus/radhus och/eller flerbostadshus i bostadsrättsform, är det positivt att området delas upp för att möjliggöra ett mer blandat bostadsområde.

För att öka tydligheten bör det dock även framgå i text i planförslaget att bostadsbebyggelse kan förkomma i formen flerbostadshus. Idag står det att det kan ske i villa/rad/ eller parhus.

Arbetsutskottet anser vidare att delområde 3 tas bort från planen.

Kommentar

Texten gällande boendeformer utvecklas och synpunkterna tillgodoses.

Vaggeryds Energi/ Vaggeryd elverk 20160616

*Vaggeryds elverk och Vaggeryd energi gör följande tjänstemannayttrande:
Se bifogade filer avseende Vaggeryds Elverks synpunkter.*

”Vaggeryds Elverk har tagit del av samrådshandlingen för Södra Park 1:2, Götarps hage och har följande synpunkter.

Vaggeryds Elverk innehar konsession för elanslutning i området. Området bedöms vara så stort att en transformator behöver anläggas i området för strömförsörjning av kommande

byggnation. Vi föreslår därför att ett område i centrala delar undantas för transformatorbiosk (ca 25 kvm), gärna i anslutning till vändplanen. Kabelstråk för el, gatubelysning samt optofiber ges utrymme i vägbanekant inom området (minst 1 meter).

Vi räknar med att elanslutning för nämnda transformator kan ske vid GC-väg invid Södra Park 1:9. Vi bifogar en skiss över möjlig elförsörjning av området.”

Kommentar

Kommunstyrelsens arbetsutskott har tagit del av synpunkterna. Synpunkterna tillgodoses och ett E-område ritas in i detaljplanen på lämplig plats.

Privatperson20160622

”Jag anser att man inte bör bebygga det område som man nu presenterar i plan. Samt att bevara strandskyddet vid Lagan.

Många som lever i samhället och vi som bor i detta område vet hur naturskönt det är. Många olika biotoper med artrik flora och fauna. Fridlysta blommor som nattviol och backsippa växer i anslutning till åkermarken som ingår i planen. I kanten av området häckar ett flertal hålllevande fåglar bland annat hackspett och ugglor. Det finns gott om kräl- och groddjur i fuktängar och diken. Allt man ser och hör rapporteras inte in för statistik och på så sätt finns det inte med i den inventering som kommunen låtit göra.

Enligt Miljö och byggnämnden gjordes en grundlig inventering av natur, geologi och tekniska möjligheter under sommaren 2015.

Naturvärdesinventeringen gav stöd för att ingen byggnation bör ske i betesmarken söder och väster om planområdet då dessa har höga till mycket höga naturvärden. Inventeringen kunde ha varit mer noggrann och genomförts under en längre tid, samt under olika väderförhållanden och årstider. Detta för att artbestämma större mängd flora och fauna. Den 29 juni 2015 var det mulet och regnskurar och +12 till + 17 grader. Detta begränsar vilka arter som är aktiva under dessa förhållanden. Dessutom finns ingen konsekvensbeskrivning av vad som kan hända när man lägger igen diken, kulverterar och gräver nya.

Område 1 och 2 i planen är åkermark. Åkermarken är avdelad med ett dike och till viss del även omgärdad av diken och även någon åkerholme. I övergången mellan olika biotoper är det artrikt. Idag är dikena orörda och begränsar avrinningen från de fuktängar som finns mellan de berg som finns i hagen söder om delområde 1 och 2. I inventeringen beskrivs delområde B som att det redan är stört av dikning och att man eventuellt har plant ut marken. Detta har inte skett under de 35 år som jag bott här, utan har i så fall skett ännu tidigare. I inventeringen får man uppfattningen att det bara är fuktäng, men det är minst två. Varav den ena får sitt vatten från en ovanliggande fuktäng vid skjutfältsgränsen. Den andra fuktängen ligger i angränsning till ett större dike som kommer inifrån skjutfältet, och som sedan avdelar åkarna.

Vad får det för konsekvenser om man tar bort eller utvecklar befintliga diken? Hur påverkas avrinningen från fuktängarna? Vilka konsekvenser får det när man lägger igen stora diket som

avdelar åkrarna? Samt, vad händer med ytavrinningen från område 1,2 och 3 när man kulvertar och tar bort en del träd.

Konsekvensen av förändringar av diken som finns, borde undersökas närmare. Enligt miljöbalken (MB) skall en miljöbedömning av planer och program göras. Kommunen anser att denna plan inte medför en betydande miljöpåverkan, vilket jag ställer mig frågande till. I sjätte kapitlet 12§ punkt 6 står det: en beskrivning av den betydande miljöpåverkan som kan antas uppkomma med avseende på biologisk mångfald, befolkning, människor hälsa, djurliv, växtliv, mark, vatten osv.

En konsekvens att beakta är de eventuella klagomål som arrendatorn kan få, och som i sin tur leder till att arrendatorn väljer att inte ha betet i hagarna. Vilket i sin tur leder till att det mycket vackra ängs- och hagmarksområdet växer igen och blir inte den naturupplevelse för de som kommunen tänkt ska bygga på åkrarna.

Kommunen skriver i sin översiktsplan "Vaggeryds kommun ska främja en god miljö och ekologisk hållbarhet. Det ställer krav på kommunens politiker och kommunens verksamheter. Vi i Vaggeryds kommun måste ta vårt ansvar på lokal nivå och på så sätt göra vår del i det globala miljöarbetet. Med våra beslut och handlingar ska vi visa att vi prioriterar en långsiktig hållbar ekologisk utveckling."

Enligt ovanstående skrivning bör översiktsplan och detaljplan som är gjorda omprövas. Se till att beslutet leder till att Götarps Hage förblir ett rikt odlingslandskap och att den biologiska mångfalden bevaras för oss och kommande generationer.

Kommentar

Den nya detaljplanen föreslår att ett dike (det dike som idag delar området i två delar) tas bort. Anledningen är tekniska kontorets bedömning av åtgärd för att ta hand om och avvattna marken. Nya diken anläggs i områdets östra utkant samt kompletteras i områdets södra utkant så att de kan anslutas till de befintliga diken i södra delen. En ansökan ska upprättas för tillstånd för markavvattning enligt 11 kap MB. Denna ansökan ska klargöra och beskriva dikenens utformning och syfte. Denna ansökan upprättas av tekniska kontoret.

Det är kommunens vilja och ambition att befintlig arrendator ska kunna ges möjlighet att fortsätta nyttja de sydligaste ängs- och hagmarkerna så att miljön kvarstår likt den som finns idag.

Kommunen ska främja en god och ekologisk hållbarhet men ska också ge förutsättning och utreda möjligheter för att växa och utvecklas. Samhällsplanering är en ständigt pågående process som ska väga samman och ställa olika intressen mot varandra. Ibland innebär det att en bit åkermark måste ge vika för att skapa tillväxtpotentialer för kommunen.

Kommunen har ansökt om biotop dispens där man klargjorde dikenens befintliga status och hur förändringen är tänkt att ske, syftet med dispensen var att se över de platser i området som eventuellt kan påverka biotoper och undersöka möjligheterna till minimal påverkan av eventuella biotoper enligt 7 kap 11 § MB hos Länsstyrelsen. Länsstyrelsen beslutade 2017-10-13 att

medge dispens från biotopskyddet för igenläggning av dike i jordbruksmark på fastigheten Södra Park 1:2 i Vaggeryds kommun.

Sakägare 20160622

- *Vid eventuell exploatering av Götarps Hage med ett nytt bostadsområde är det angeläget att den öppna naturmarken intill närliggande befintliga bostäder består och ej bebyggs (område 3 i detaljplanen)*
- *Att det ej bebyggs direktutfarter till genomfartsleden Södra Parkvägen.*
- *Att eventuell gång- och cykelväg placeras så att den med lätthet används av gång- och cykeltrafikanter på Södra Parkvägen. Annars riskeras att Södra Parkvägen även i fortsättningen används som gång och cykelväg.*
- *Att befintliga träd intill Södra Parkvägen på område 3 bibehålles.*
- *Att Kulvertering av öppna diken ej får försämra vattnets ytavrinning från intilliggande områden.*
- *Att naturvärdesinventeringen ej är en komplett miljökonsekvensbeskrivning. Den påvisar ej allakonsekvenser av att exploatera Götarps Hage t.e.x negativ inverkan på befintliga fuktängar, fauna av fågelliv och fridlysta växter. Inkomna skrivelser angående miljösynpunkter nämndes ej på samrådsmötet tex från ornitologiska föreningen.*

Vidare att beakta är att det planerade bostadsområdet gränsar till Skillingaryds Skjutfält som senaste tiden orsakat ett ökat bullerproblem från tung ammunition.

Kommentar

Kommunstyrelsens arbetsutskott har tagit del av synpunkterna. Delområde tre utgår. Därmed byggs inga direktutfarter till Södra Parkvägen och diken i område 3 kommer ej kuverteras utan kvarstår i befintligt skick.

Naturvärdesinventeringen är en inventering av naturvärden och har ej som uppgift att vara en komplett miljökonsekvensbeskrivning eller redovisa alla konsekvenser av att exploatera Götarps Hage.

Ett samrådsmöte har till uppgift att redovisa kommunens tankar och förslaget till detaljplan. Att redovisa inkomna synpunkter görs i samrådsredogörelsen som sätts samman efter det att samrådstiden tagit slut i detta fall 24 juni 2016.

Vaggeryd och Skillingaryds tätorter är sedan några år undantagna för de högsta bullerzonerna för skjutfältets verksamhet. Detta eftersom utveckling av kommunens tätorter måste kunna ske oberoende av dess nära läge till skjutfältet och dess nuvarande samt framtida övningar.

Länsstyrelsen 20160623

Strandskydd

Detaljplaneområdet ligger till viss del inom strandskyddat område. Som särskilt skäl för upphävande anger kommunen att området behöver tas i anspråk för att tillgodose ett angeläget allmänt intresse och hänvisar i detta fall till tätortsutveckling enligt 7 kap. 18 c § 5 punkten. I planbeskrivningen omnämns även 7 kap 18 c § punkt 2 vilket enligt Länsstyrelsen inte uppfyller kravet på särskilt skäl.

Strandskydd kan med fördel få en egen rubrik i planbeskrivningen och behöver kompletteras med argument för att göra intrång på den aktuella platsen i relation till andra möjliga områden för bostäder. Planbeskrivningen kunde också kompletteras med en illustration över vilket område som omfattas av strandskydd.

Natur och geoteknik

Slutsatserna av den naturvärdesinventering och naturvärdesbedömning samt den geotekniska undersökningen bör inarbetas i planbeskrivningen. Om det krävs en lägsta nivå på sockelhöjd för att minimera översvämningsrisk bör höjd på gata klarläggas i planen och lägsta sockelhöjd föras in som en planbestämmelse.

I område benämnt som 5 i naturinventeringen finns redovisade stenrösen som omfattas av biotopskydd. Även diket i område 1 omfattas troligtvis av biotopskydd. Det är förbjudet att skada biotopskyddade områden. Dispens för ingrepp i biotopskyddade områden söks enligt 7 kap 11 § MB hos Länsstyrelsen. En dispens kräver särskilda skäl och kommer troligen att kräva någon form av kompensationsåtgärd.

Anläggande av avledande diken för att skydda området från vatten utgör markavvattning enligt 11 kap MB. För markavvattning krävs det alltid tillstånd.

Arkeologi

Planområdet ligger i anslutning till Lagan på ett topografiskt intressant område för ytterligare under mark dolda fornlämningar samt boplatslämningar. Inför fortsatt planläggning krävs därför en arkeologisk utredning av området.

Övrigt

En infart till delområde 1 kan inte förläggas på naturmark, området bör lämpligtvis betecknas som gata. I gatemark kan t.ex. plantering eller dike ingå. Planbeskrivningen bör kompletteras med en konsekvensutredning för fastighetsägare inom och utom planområdet.

I planbestämmelsen som reglerar placering bör uthusbyggnader istället

*benämns som fristående komplementbyggnad.
Planbeskrivningen bör kompletteras med en beskrivning av trafiksituationen för gc-väg i förhållande till delområde 3.
Kommunen bedömer att förslaget inte innebär betydande påverkan på miljön. Länsstyrelsen instämmer i denna bedömning.*

Kommentar

Strandskydd får en egen rubrik och argumenten ses över. Slutsatserna av den naturvärdesinventering och naturvärdesbedömning samt den geotekniska undersökningen ska inarbetas i planbeskrivningen.

Höjd på lägsta sockelhöjd klargörs i beskrivningen och förs in som en planbestämmelse.

Kommunen ska se över de platser i området som eventuellt kan påverka biotoper. Kommunen ska undersöka möjligheterna till minimal påverkan av biotoper eller eventuellt söka dispens för ingrepp i biotopskyddade områden enligt 7 kap 11 § MB hos Länsstyrelsen. Länsstyrelsen beslutade 2017-10-13 att medge dispens från biotopskyddet för igenläggning av dike i jordbruksmark på fastigheten Södra Park 1:2 i Vaggeryds kommun.

En arkeologisk utredning är genomförd på platsen. Slutsats av denna är inarbetad i planbeskrivningen.

En ansökan ska upprättas för tillstånd för markavvattning enligt 11 kap MB. Denna ansökan ska klargöra och beskriva dikenans utformning och syfte. Natur med infart ändras till Gata. Delområde tre utgår. Benämningen uthusbyggnader ändras till fristående komplementbyggnad.

Representant i miljörådet för Skillingaryds/ Vaggeryds Ornitologiska förening 20160624

"Vi anser att förslaget om att bygga på rubricerat område strider mot miljöbalkens allmänna hänsynsregler. Vi åberopar Miljöbalkens (1998:808) 1 kap. 1 § och 6 § samt 3 kap. 4§.

1 § Bestämmelserna i denna balk syftar till att främja en hållbar utveckling som innebär att nuvarande och kommande generationer tillförsäkras en hälsosam och god miljö. En sådan utveckling bygger på insikten att naturen har ett skyddsvärde och att människans rätt att förändra och bruka naturen är förenad med ett ansvar för att förvalta naturen väl. Miljöbalken skall tillämpas så att

3. människors hälsa och miljön skyddas mot skador och olägenheter oavsett om dessa orsakas av föroreningar eller annan påverkan,

2. värdefulla natur- och kulturmiljöer skyddas och vårdas,

3. den biologiska mångfalden bevaras,

4. mark, vatten och fysisk miljö i övrigt används så att en från ekologisk, social, kulturell och samhällsekonomisk synpunkt långsiktigt god hushållning tryggas, och

5. återanvändning och återvinning liksom annan hushållning med material, råvaror och energi främjas så att ett kretslopp uppnås.

6 § För en verksamhet eller åtgärd som tar i anspråk ett mark- eller vattenområde ska det väljas en plats som är lämplig med hänsyn till att ändamålet ska kunna uppnås med minsta intrång och olägenhet för människors hälsa och miljön.

3 kap. 4 § Jord- och skogsbruk är av nationell betydelse. Brukningsvärd jordbruksmark får tas i anspråk för bebyggelse eller anläggningar endast om det behövs för att tillgodose väsentliga samhällsintressen och detta behov inte kan tillgodoses på ett från allmän synpunkt tillfredsställande sätt genom att annan mark tas i anspråk. Skogsmark som har betydelse för skogsnäringen skall så långt möjligt skyddas mot åtgärder som kan påtagligt försvåra ett rationellt skogsbruk.

Vaggeryds kommun och dess invånare står vid ett miljöval; att bevara den kulturmiljö kommunen under många år lagt ner tid och pengar på att restaurera och därtill lyckats med gott resultat (se bl.a. "Naturvärdesinventering och naturvärdesbedömning av Götarps Hage, Vaggeryds kommun", Kråkfot Natur AB) alternativt att låta detta projekt/ natur- och kulturmiljön, Götarps Hage, försvinna för alltid.

Vaggeryds kommun har upprättat och genomför en restaureringsplan för Götarps Hage. Projektet har slagit väl ut. Kulturmiljön med åker- och hagmark har återställts. Fauna och flora har återkommit och etablerat sig. Den biologiska mångfalden är tydlig och unik för Vaggeryds tätorts närområde. Området har idag höga naturvärden. Området har ett högt rekreativvärde för Vaggerydsborna.

Önskar Vaggeryds kommun och dess invånare att behålla Götarps Hage, tätortsnära natur- och kulturmiljö går det inte att kombinera detta med att bebygga åkermarken med bostäder. Bebyggs åkermarken göms hagmarken bakom bostäderna. Syns inte hagarna försvinner de snart.

Vi vågar påstå att ingen djurägare kommer att utsätta sig själv eller sina djur genom att ha dem på bete så nära inpå ett bostadsområde. Det är inte säkert för varken djur eller boende och det kommer med all sannolikhet snart att innebära klagomål från de boende. Vilken typ av stängsel skall skydda djur och lekande småbarn? Försvinner betesdjuren försvinner hagmarken.

Vidare vågar vi påstå att ingen boende vid det planerade bostadsområdet, Södra Park 1:2, Götarps Hage, kommer att uppskatta närheten till hagmarken med betesdjur, stora mängder flugor, kreatur- och gödsellukt eller den direkta närheten till skjutfältet som aktivt används (buller) och har en infartsväg i direkt anslutning till det planerade bostadsområdet.

Bebyggs åkermarken försvinner snart hagmarken. Åker- och hagmarken går ej att återrestaurera om området bebyggs. Bebyggs området försvinner Vaggeryds enda tätortsnära kulturmiljö med åker- och hagmark. Kulturmiljön försvinner då åkermarken bebyggs. Utan åkermark blir hagmarken snart parkmiljö. Parkmiljö saknar biologisk mångfald. Natur- och kulturmiljön med etablerad rik fauna och flora påverkas i allra högsta grad negativt (försvinner) om åkermarken bebyggs med bostäder.

"Attraktiva" tomter ska inte förstöra det attraktiva med att bo i Vaggeryd.

Vi yrkar på att förslaget/ prospektet att anlägga ett nytt bostadsområde, Södra Park 1:2, Götarps Hage, avslås."

Kommentar

Området är idag ett mindre område för hage och efterbete. Området är inte ett område som räknas till jord- och skogsbruk av nationell betydelse. Naturen med sin växtlighet och artrikedom förändras konstant. När gynnsamma förhållanden tas bort för en art finner de nya vägar och nya arter på platsen tillkommer.

Betande djur är ett populärt och trevligt inslag i närhet av våra samhällen. Något sakägare och föreningar påpekar och strider för. Det är kommunens vilja och ambition att befintlig arrendator ska kunna ges möjlighet att fortsätta nyttja de sydligaste ängs- och hagmarkerna så att miljön kvarstår likt det som finns idag. Efterbetet ligger idag inom ungefär samma avstånd (möjligtvis till och med närmre) som det nya bostadsområdet får till ängs- och hagmarkerna. Varför skulle inte nya invånare uppskatta detta på samma sätt?

Kommunen bedömer inte att detta bostadsområde och detaljplanens syfte om platsens lämplighet strider mot Miljöbalkens syften om människors hälsa och säkerhet. Miljöbalkens (1998:808) 1 kap. 1 § och §6 samt 3 kap 4§. Kommunen har pekat ut de platser i området som eventuellt kan påverka biotoper. Kommunen har undersökt möjligheterna till minimalpåverkan av biotoper och sökt dispens för ingrepp i biotopskyddade områden enligt 7 kap 11 § MB hos Länsstyrelsen. Länsstyrelsen beslutade 2017-10-13 att medge dispens från biotopskyddet för igenläggning av dike i jordbruksmark på fastigheten Södra Park 1:2 i Vaggeryds kommun.

I området ska ett dike tas bort. För att ta hand om och avvattna marken intill detta befintliga dike ska ett nytt dike anläggas i områdets östra utkant. Detta dike kommer anslutas till de befintliga diken i södra delen. En ansökan ska upprättas för tillstånd för markavvattning enligt 11 kap MB. Denna ansökan ska klargöra och beskriva diken utformning och syfte.

Kommunen ska främja en god och ekologisk hållbarhet men ska också ge förutsättning och utreda möjligheter för att växa och utvecklas. Samhällsplanering är en ständigt pågående process som ska väga samman och ställa olika intressen mot varandra. Ibland innebär det att en bit åkermark måste ge vika för att skapa tillväxtpotentialer för kommunen.

Brukare och djurägare till de djur som betar Götärps Hage 20160624

”Vaggeryds kommun har upprättat och genomfört en restaureringsplan för Götärps Hage. Projektet har slagit väl ut. Kulturmiljön med åker- och hagmark har återställts. Fauna och flora

har återkommit och etablerat sig. Den biologiska mångfalden är tydlig och unik för Vaggeryds tätorts närområde. Området har idag höga naturvärden. Området har ett högt rekreativt värde

för boende i Vaggeryds tätorts närområde.

Bebyggs åkermarken med bostäder försvinner helheten med den tätortsnära natur- och kulturmiljö som Götärps Hage utgör i dag och de höga naturvärdena i hagmarken kommer att gå förlorade. Det är inte lämpligt ur resurssynpunkt att ta åkermark i anspråk för byggnation då den bör användas för jordbruksdrift, för att säkra en livsmedelsförsörjning för framtida generationer. Jag anser att förslaget om att bygga på rubricerat område för att skapa ett ”attraktivt” boende strider mot miljöbalkens allmänna hänsynsregler i Miljöbalkens (1998:808) 1 kap. 1 § och 6 § samt 3 kap. 4 §.

1 kap. 1 § Bestämmelserna i denna balk syftar till att främja en hållbar utveckling som innebär

att nuvarande och kommande generationer tillförsäkras en hälsosam och god miljö. En sådan

utveckling bygger på insikten att naturen har ett skyddsvärde och att människans rätt att förändra och bruka naturen är förenad med ett ansvar för att förvalta naturen väl.

Miljöbalken skall tillämpas så att

- 3. människors hälsa och miljön skyddas mot skador och olägenheter oavsett om dessa orsakas av föroreningar eller annan påverkan,*
- 2. värdefulla natur- och kulturmiljöer skyddas och vårdas,*
- 3. den biologiska mångfalden bevaras,*
- 4. mark, vatten och fysisk miljö i övrigt används så att en från ekologisk, social, kulturell och samhällsekonomisk synpunkt långsiktigt god hushållning tryggas, och*
- 5. återanvändning och återvinning liksom annan hushållning med material, råvaror och energi främjas så att ett kretslopp uppnås.*

***1 kap. 6 §** För en verksamhet eller åtgärd som tar i anspråk ett mark- eller vattenområde ska det väljas en plats som är lämplig med hänsyn till att ändamålet ska kunna uppnås med minsta intrång och olägenhet för människors hälsa och miljön.*

***3 kap. 4 §** Jord- och skogsbruk är av nationell betydelse. Brukningsvärd jordbruksmark får tas i anspråk för bebyggelse eller anläggningar endast om det behövs för att tillgodose väsentliga samhällsintressen och detta behov inte kan tillgodoses på ett från allmän synpunkt tillfredsställande sätt genom att annan mark tas i anspråk. Skogsmark som har betydelse för skogsnäringen skall så långt möjligt skyddas mot åtgärder som kan påtagligt försvåra ett rationellt skogsbruk.*

Med hänvisning till ovanstående föreslår jag att förslaget/ prospektet med ett nytt bostadsområde, Södra Park 1:2, Götarps Hage, avslås.”

Kommentar

Kommunstyrelsen arbetsutskott har tagit del av synpunkterna. Se kommentar under yttrande av Representant i miljörådet för Skillingaryds/ Vaggeryds Ornitologiska förening 20160624.

Vattenfall Eldistribution Ab

*”Vi behöver några extra dagar på oss att svara på denna.
Är det ok att komma med vårt svar till den 28 juni?”*

20160628 Vattenfall Eldistribution AB har inget att erinra då vi inte har några anläggningar i området.

Kultur och Fritid

”Kultur- och fritidsnämnden har nästa möte den 29 juni. Veckan efter samrådtiden gått ut... påverkar det något?”

Yttrande 20160706

- 1. Kultur och fritidsnämnden vidhåller sitt yttrande från översiktsplanen där nämnden framförde ”Nämnden har inga invändningar mot att åkermarken vid Nestors tar i anspråk för bostäder även om det hamnar nära friluftsområdet vid Friluftsgården. Detta under förutsättning att bebyggelsen inte begränsar det rörliga friluftslivets verksamhet. Det är viktigt att allmänhetens tillgänglighet till vattnet utmed Lagan består. Den framtagna skötselplanen för Götarps området måste följas” Nämnden delar i mångt och*

mycket Vaggeryds Museiförenings uppfattning hur bebyggelsen vid Nestors skall utformas. Ett yttrande museiföreningen lämnade i samband med att översiktsplanen togs fram.

- 2. Nämnden ställer sig vidare tveksamma till delområde 3 både ur säkerhetstänk och kulturmiljösynpunkt.*
- 3. Kultur- och fritidsnämnden lämnar sitt yttrande efter det att samrådstiden gått ut. Anledningen är att nämnden inte har haft något sammanträde inplanerat under den tid som planen varit utställd.*

Kommentar

Kultur- och fritid får dispens att svara senare.

Kommunstyrelsens arbetsutskott har tagit del av synpunkterna. Museiföreningens yttrande i samband med översiktsplanen löd ”Museiföreningens uppfattning är att byggnation i Södra Vaggeryd - Nestors måste anpassas till Götafors bruksområdes tradition och byggnadsstil. Vi menar att här kan högst tvåvåningshus komma ifråga.” Nu upprättad Detaljplanen föreslår två våningar. Byggnadsstil och utformningen ska inte fastställas i samband med detaljplan om det inte handlar om miljöer inom kulturhistorisk värdefulla områden eller miljöer. En detaljplan ska enligt plan och bygglagen inte innefatta mer bestämmelser än vad som anses nödvändigt och inte heller innefatta ett större område än vad som anser behövas för att uppfylla syftet. Området ligger inte i direkt anslutning till Götafors området även om det är nära. Det finns mycket vegetation och Lagan utgör en tydlig avgränsning för de olika miljöerna. Däremot kan små inslag i arkitekturen som knyter an de olika områdena lämpligen förekomma.

Förslag till beslut:

Kommunstyrelsens arbetsutskott föreslås besluta att ta denna samrådsredogörelse som egen och göra de kompletteringar som föreslås samt att därefter låta ställa ut planförslaget för granskning.

Vaggeryds kommun

Kommunstyrelsens arbetsutskott

2017-12-06

Hanna Grönlund

Planarkitekt

Sida
13(1
3)



MILJÖPÅVERKAN

Stor Liten Ingen Kommentar

Nulägesbeskrivning av den aktuella platsen

Beskrivning av nuvarande miljöbelastning på platsen (Betydande störningar på platsen, utsläpp till luft och vatten, vibrationer, buller, risker, värdefull biotop, hotade eller på annat sätt skyddsvärd växt- eller djurart, ekologisk känslighet)		L		Platsen är idag ett grönområde i form av ängs- och hagmarker. Platsen ligger nära Vaggeryds centrumbebyggelse och service. En naturvärdesinventering är genomförd. Planförslaget bedöms inte ha någon betydande påverkar av kända inventerade arter eller miljöer. Inom föreslagna kvartersmark finns inga betydande naturvärden.
---	--	---	--	---

Miljömål som berörs av DP

God bebyggd miljö		L		Planen bidrar till att förtäta Vaggeryds samhälle, vilket är i linje med det nationella miljömålet god bebyggd miljö.
Giftfri miljö			I	

Miljökvalitetsnormer

Förordningen om omgivningsbuller och EU:s bullerdirektiv.		L		Riksdagens riktvärde för trafikbuller som normalt inte bör överskridas är 60 dBA ekvivalent ljudnivå vid en bostadsbyggnadsfasad , 50 dBA ekvivalent ljudnivå samt 70 dBA maximal ljudnivå vid en uteplats i anslutning till byggnaden. Kommunen bedömer att riktvärdena för trafikbuller inomhus uppfylls vid nybyggnad av bostadshus.
Förordningen om Vattendirektiv			-	

Natur

Lagenligt skyddad natur (naturreservat), landskapsbild, strandskydd, område med geografiska bestämmelser enligt NRL, skyddsområde för vattentäkt etc.)			I	Delar av planområdet berörs av strandskydd. För kvartersmarken ska strandskyddet upphävas. Kommunen bedömer att de befintliga vägar som finns där idag som ska kvarstå skapar tydliga barriärer från Naturområdena närmast Lagan. Vägarna tydliggör gränsen mellan privata fastigheter och den allemansrättsliga tillgängligheten och säkerställer livsvillkoren för de djur och växter som finns där idag.
Riksintresse för natur			I	-
Den befintliga miljöns känslighet (ekologisk känslighet, fragmentering av grönområde, förlust av gamla/grova träd, opåverkat/tyst område)		L		Utanför planområdet finns värdefulla miljöer och arter (se naturvärdesinventeringen).

Internationella konventioner (Natura 2000 m.fl.)			I	-
--	--	--	---	---

Effekter på hushållning med naturresurser

Nyttjande av ändliga naturresurser			I	-
Alstring av avfall			I	Vaggeryds kommun ansvarar för hushållsavfall.

Mark

Risk för föroreningar			I	-
Skada (av geologisk formation, sediment, rullstensås, drumlin område, översvämning etc .)			I	-

Vatten

Negativa förändringar gällande yt- och grundvatten (kvalitet, flöde, infiltration etc.)			I	Befintliga dagvatten diken i områdets utkanter ska delvis bevaras och utvecklas. Diket som går igenom området försvinner och ska ledas om i södra delen för att säkerställa dagvattenflöden inom kvartermarken i området.
Utsläpp till vatten			I	-

Luft

Utsläpp till luft, luftfuktighet, temperatur, luftströmmar, lukt			I	-
--	--	--	---	---

Kulturmiljö

Riksintresse för kulturminnesvård och rörligt friluftsliv			I	I närheten av planområdet i Götafors finns en kommunal kulturmiljö. Angränsande till planområdet finns Vaggeryds friluftsgård med kringliggande leder och spår.
Byggnadsminne eller fornminne			I	Inom området finns inga fornminnen. Fornminne finns utanför planområdet, intill Lagan. Området angränsar till det västra NATUR-området. Denna del ska lämnas orörd.

Social miljö

(trygghet, säkerhet, rekreation, förlust av större rekreationsområde, fysiska störningar, barriärer)			I	Rekreationsområdena i intilliggande område kvarstår.
--	--	--	---	--

Stadsbild

(Struktur, dominans, helhet eller uppdelat/fragmenterat, skala, synfält)			-	
--	--	--	---	--

Landskapsbild

Landskapsbild			L	Nuvarande öppen betes- och hagmark
---------------	--	--	---	------------------------------------

				omvandlas till bostadsområde. Detta påverkar dagens landskapsbild.
--	--	--	--	--

Effekter på människors hälsa och säkerhet

Säkerhet (explosionsrisk, farliga transporter, olycksrisk, synergieffekter)			I	-
Hälsa (buller, trafik mm. Störande vibrationer eller ljusförhållanden, vatten- och luftföroreningar, synergieffekter)			I	Området gränsar till Skillingaryds skjutfält. I praktiken är bullerstörningen från skjutfältet begränsad och kommunen berömmar inte detta vara något problem. Kommunen bedömer att riktvärdena för trafikbuller inomhus samt utomhusvid fasad uppfylls vid nybyggnad av bostadshus. Då gatan lämpligen ska hålla hastighet på max 40 km/h.
Ljusförhållanden och lokalklimat (Temperatur, vindförhållanden, vindtunnleffekt, svackor med kallluft, dimbildning, snödrev, norrläge, skuggbildning, solexponering)			I	-

Konflikter med ÖP eller områdesbestämmelser

ÖP			I	Området finns med i antagen översiktsplan.
----	--	--	---	--

SAMMANFATTANDE BEDÖMNING

Planområdet berörs av det generella strandskyddet enligt miljöbalken. Särskilda skäl för upphävande inom del av planområdet redovisas i planbeskrivningen. I övrigt finns inga enligt lag skyddade naturområden inom planområdet. Den angränsande kulturmiljön påverkas inte, inom området finns inga fornminnen. Området saknar riksintressen.

Behövs en MKB eller inte? Nej

Om ja, ange vilka aspekter på miljö, hälsa och hushållning med mark, vatten eller andra resurser som MKB-dokumentet bör behandla: -

Kan effekterna sammantagna bli betydande? Nej

Kommentar: De sammantagna effekterna blir ej betydande, vilket innebär att ingen miljöbedömning och tillhörande MKB behöver göras.

Checklistan är utförd den: 2016-05-27

Checklistan är reviderad: 2017-12-28

Hanna Grönlund
Planarkitekt

Medverkande tjänstemän
Dörte Schuldt, Miljöinspektör

Naturvärdesinventering och naturvärdesbedömning av Götarps hage, Vaggeryds kommun



Kråkfot 
Natur AB

Augusti 2015

Innehållsförteckning

Sammanfattning	5
Inledning	6
Syfte	6
Metod	7
Sammanställning av redan kända naturvärden	7
Fältbaserad inventering	7
Insamlad data	7
Undersökningens avgränsningar	7
Fotodokumentation	8
Resultat	8
Sammanställning av kända naturvärden	8
Fältinventering	10
Delområde A-I belägna utanför planområdet	16
Sammanfattning av naturvärden och naturhänsyn	23
Naturtyper och delområden	23
Arter	24
Referenser	25

Naturvärdesinventering och naturvärdesbedömning av Götarps hage, Vaggeryds kommun

Sammanfattning

Vaggeryds kommun avser att ta fram en detaljplan ett nytt för ett nytt bostadsområde i Götarp, sydväst om Vaggeryds tätort. Med anledning av detta har Kråkfot Natur AB genomfört en naturvärdesinventering av planområdet (ca 3,5 ha) samt ca 8 ha dess omgivning. Syftet med inventeringen är att undersöka om det finns höga naturvärden inom det område som är påtänkt för byggnation samt i dess influensområde i sydväst. Syftet är även att - om möjligt - peka ut ytor i området utanför planområdet där naturvärdena är lägre för att se om dessa kan tas i anspråk för eventuell dagvattenhantering eller bebyggelse.

Större delen av planområdet utgörs av f.d. åkermark och annan gräsmark. Inga rödlistade arter har påträffats här och ytorna bedöms ha låga-måttligt höga naturvärden. Strandzonen mot Lagan är det enda undantaget, vilken hyser mycket höga naturvärden. Detta område bör inte exploateras. Om man planerar att sköta eller göra ingrepp i strandmiljön i syfte att öka dess tillgänglighet för boende eller friluftsliv bör detta kommuniceras med en ekolog så att åtgärderna kan ske på ett sätt som är förenligt med att bevarandet av den naturliga strandmiljön.

Större delen av betesmarken söder och väster om planområdet har höga-mycket höga naturvärden. Dessa ytor bör ej exploateras utan fortsätta att skötas så att dess naturvärden bibehålls. I betesmarken noterades rikligt av de rödlistade arterna slättergubbe (VU), sommarfibbla (NI) och sparsam förekomst av vanlig backsippa (VU). En sammanställning av de fynd av rödlistade arter som rapporterats in till Artportalen, visar att observationer gjorts av 19 rödlistade fågelarter rapporterats in från en plats ca 200 m från planområdet. Många av de observerade fåglarna har bara observerats sträckande eller förbiflygande men de arter som noterats spelande eller häckande i området visar att betesmarkerna och strandmiljöerna runt Lagan är intressanta fågelmiljöer.

I Artportalen har även uttär rapporterats in från en plats vid Lagan knappt 200 m väster om planområdet.

Det finns dock även ytor i anslutning till planområdet där naturvärdena bedöms vara låga-måttligt höga vilka bör vara första handsvalet om mer mark behöver tas i anspråk. Det rör sig huvudsakligen om gammal åkermark och planade betesmark med låga floravärden. Ett av områdena är fuktigt/blött och är mest lämpad för att t ex fungera som dämpande vattenmagasin höga flöden eller fungera som vattenrenande våtmark.

Naturvärdesinventeringen utfördes den 29 juni år 2015 av Eva Götbrink på Kråkfot Natur AB. Eva Götbrink är även rapportförfattare.

Inledning

Vaggeryds kommun avser att utarbeta en detaljplan för ett nytt bostadsområde i Götarp, sydväst om Vaggeryd samhälle. Planområdet är ca 3,5 ha stort (bild 1). Kråkfot Natur har i samband med detta fått i uppdrag av att göra en naturvärdesinventering av planområdet och dess omgivning. Syftet med naturvärdesinventeringen är bl a att kartera naturvärdena i det föreslagna området. Förutom planområdet ska även ett influensområde, ca 8 ha betesmark söder och väster om planområdet, inventeras och naturvärdesbedömas. Betesmarken i Götarp har höga kända naturvärden, den finns med i kommunens naturvårdsprogram och ingår i den nationella ängs- och betesmarksinventeringen. Avgränsningar för det inventerade området framgår av bild 1.

Inventeringen har utförts den 29 juni år 2015 av Eva Götbrink på Kråkfot Natur AB. Eva Götbrink är även rapportförfattare.



Bild 1. Planområdet är beläget i Götarp, alldeles sydväst om Vaggeryds samhälle. På bilden har planområdet avgränsats med vit linje. Utöver planområdet omfattar inventeringen även ca 8 ha betesmark söder och väster om planområdet (grön linje). Stora delar av betesmarken har höga kända naturvärden. *OBS. Matargatan i planområdets södra del visar inte gatornas slutgiltiga läge då detta ännu inte var bestämt vid tiden för undersökningen.*

Syfte

Syftet med inventeringen är att undersöka om det finns höga naturvärden inom det område som är påtänkt för byggnation samt i dess influensområde i sydväst. Syftet är även att - om möjligt - peka ut ytor i området utanför planområdet där naturvärdena är lägre för att se om dessa kan tas i anspråk för eventuell dagvattenhantering eller bebyggelse samt komma med förslag på hur naturvärdena kan stärkas.

Metod

Sammanställning av redan kända naturvärden

Följande material har insamlats för planområdet och dess omgivningar:

- Samtliga naturhänsyn som redovisas i Skogsstyrelsens databas *Skogens pärlor* (naturvårdsavtal, biotopskydd, skogliga nyckelbiotoper och naturvärdesområden mm.)
- Rödlistade arter som rapporterats in från Artportalen.
- Länsvisa geodata för webbGIS, Jönköpings län med avseende på naturvård. Samtliga skikt inom lagergrupperna områdesskydd, artinventeringar, biotopinventeringar och miljöövervakningsinventeringar har aktiverats för att se om träffar genererades inom det avgränsade området, men inte skikt kopplade till jakt och kalkning. I lagergruppen ”vatten” har endast naturvärdesklassning av vattendrag aktiverats.

Fältbaserad inventering

Fältbaserad inventering utfördes den 29 juni år 2015 av Eva Götbrink på Kråkfot Natur AB. Utöver planområdet, som är ca 3,5 ha, undersöktes även ett influensområde på ca 8 ha, en betesmark söder och väster om planområdet. Betesmarken i Götarp har höga kända naturvärden. Avgränsningar för det inventerade området finns inritade på bild 1. Totalt tillbringades ca 6 h i området.

Indelning i delområden

Under fältarbetet delades planområdet in i 5 st mindre delområden inom vilka naturmiljön bedömdes vara relativt homogen. Varje delområde tilldelades en identitet, en siffra (1-5, se bild 5). Även naturmarken i direkt anslutning till planområdet (den omgivande ”bården”) delades vid inventeringen upp i ett antal polygoner med homogen naturmiljö. De delområden som är belägna utanför planområdet har namngetts A-J (se bild 5).

Insamlad data

Det undersökta området utgörs av öppen mark – ej skog.

I delområdena noteras naturtyp, dominerande vegetation och typiska samt karaktäriserande arter. Vidare noteras sällsynta arter, indikatorarter, rödlistade arter samt arter på art- och habitatdirektivets bilaga 2 i den mån de påträffas, samt eventuella negativa ingrepp - t ex förekomst av gödselpåverkan, diken, körskador och insådd av vallväxter. Utöver detta noteras övriga saker som bedöms kunna vara av intresse eller betydelse för naturvärdesklassificering.

Varje delområde tilldelas en naturvärdesklass: klass 1 - mycket höga naturvärden, klass 2 - höga naturvärden, klass 3 - måttliga naturvärden, klass 4 - låga naturvärden. Ju högre naturvärden - desto mer ingående beskrivs delområdet. Delområden med låga (naturvärdesklass 4) eller måttligt höga naturvärden (naturvärdesklass 3) beskrivs mer översiktligt. Naturvärdesklassen motiveras genom förekomst/frånvaro av ovan beskrivna naturvärdeselement och strukturer.

Undersökningens avgränsningar

Den naturvärdesinventering som gjorts syftar till att göra en bedömning av *om* och i så fall *var* i området det finns höga naturvärden.

Inventeringen är begränsad till land- och våtmarksmiljöer och omfattar alltså inte vattenmiljöer.

Rödlistade arter och arter upptagna på art- och habitatdirektivets bilaga 2 noteras i den mån de påträffas, men för att dokumentera dessa mer noggrant krävs ofta att specialinriktade inventeringsinsatser företas vid en viss tid på året.

Den naturvärdesinventering som gjorts omfattar i första hand de artgrupper som brukar användas som signal- och indikatorarter, dvs. kärlväxter, kryptogamer och svampar. Vid tiden för fältbesöket var det dock ännu för tidigt på året för hattsvampar.

Detta arbete omfattar inte undersökningar av områdets hydrologi. Det omfattar inte heller en bedömning av andra risker än sådana kopplade till negativ påverkan av höga naturvärden, t ex risk för erosion, översvämning osv.

Fotodokumentation

Fotodokumentation finns. Varje foto är kopplat till en geografisk plats, en sk waypoint, se bild 5. Även fotoriktning har noterats för alla foton. Samtliga foton visas i resultatdelen.

Resultat

Sammanställning av kända naturvärden

- Inom det avgränsade området finns inga kända naturhänsyn redovisade i Skogens pärlor, däremot finns ett angränsande 4 ha stort forn- och kulturlämningsområde i nordväst (hyttområde).
- **Länsstyrelsens webb-GIS för naturvård:**

Inom det avgränsade området finns inga träffar i lagergruppen ”Områdesskydd”.

I lagergruppen ”artinventeringar” genererade skiktet ”skyddsvärda träd i Jönköpings län” 4 träffar i det område som avgränsats (se bild 2). Det rör sig om förekomst av en grov björk (340 cm i omkrets), en grov klibbal (265 cm i omkrets) samt två döda träd: en ask (130 cm i omkrets) och en björk (130 cm i omkrets). Dessa träd står utanför planområdet och det inventerade området det bör inte utgöra något problem att lämna dem orörda.

Lagergruppen ”biotopinventeringar” redovisar träff för Svenska Jordbruksverkets Ängs- och betesinventering. Det rör sig om tre intilliggande ytor med en sammanlagd areal om ca 7,5 ha (områdes-ID i ängs- och betesinventeringen: AO9-WNW, 9F5-GBW och EC5-TRL). Även skiktet *Sks frötäktssområde* täcker det inventerade området. Detta frötäktssområde omfattar en större yta och berörs inte i någon större omfattning av de åtgärder som planeras i planområdet.

Lagergruppen ”miljöövervakningsinventeringar” visar att det finns två stycken miljöövervakningsstationer i och strax utanför det avgränsade området (i nordväst). Det finns även en undersökningsstation för vattenkemi på samma plats.

I lagergruppen vatten redovisas träff för Naturvärdesklassning av vattendrag i Jönköpings län (se blå linje i bild 2). Träffen avser Lagan övre som tilldelats naturvärdesklassen lågt naturvärde.



Bild 2. Kartutsnittet visar ett utval av de regionala webbGIS-skikt som länsstyrelsen i Jönköpings län tillhandahåller i sitt webbaserade kartsåk.

Blå prickar visar träffar av skyddsvärda träd. Från väster till öster rör det sig om förekomst av en grov björk (340 cm i omkrets), en grov klibbal (265 cm i omkrets) samt två döda träd: en ask (130 cm i omkrets) och en björk (130 cm i omkrets). Orange linje visar Länsstyrelsens naturvärdesklassning av vattendrag. Lagan fick längs denna sträcka klassningen "låga naturvärden". Grönstreckade ytor visar de betesmarker som omfattas av Jordbruksverkets ängs- och betesinventering: tre ytor om totalt ca 7,5 ha. Utanför planområdets nordvästra del finns två miljöövervakningsstationer och en undersökningsstation för vattenkemi. Dessa syns som gröna små punkter på kartan. Utöver detta omfattas planområdet och dess omgivning också av Sks frötäktsområde. (källa: länsstyrelsens Webb-GIS)

betesmarker som omfattas av Jordbruksverkets ängs- och betesinventering: tre ytor om totalt ca 7,5 ha. Utanför planområdets nordvästra del finns två miljöövervakningsstationer och en undersökningsstation för vattenkemi. Dessa syns som gröna små punkter på kartan. Utöver detta omfattas planområdet och dess omgivning också av Sks frötäktsområde. (källa: länsstyrelsens Webb-GIS)

- **Rödlistade arter som rapporterats in från Artportalen:**

I Artportalen finns inga rödlistade arter (publika fynd) inrapporterade från det avgränsade planområdet. I planområdets omgivning finns dock ett flertal fynd. Samtliga lokaler har ritats in på bild 3 och beskrivs i bildtexten.



Bild 3. Kartutsnittet visar Artportalens oskyddade fynd av rödlistade arter i närheten av planområdet - som på bilden utgör den norra delen av svart avgränsning. Den södra delen av svart avgränsning utgör det s k influensområdet som också fältinventerats. Röd linje avgränsar det område inom vilket rödlistade arter registrerats. Följande arter finns inrapporterade:

Backsippa, som klassas i rödlistans kategori VU (vulnerable/sårbar), har år 2011 och 2013 påträffats i betesmarken strax utanför planområdets västra gräns då 101 respektive 160 individ/stänglar har räknats in (gul punkt 1). Även i betesmarken söder om planområdet (gul punkt 2) samt i väster, vid gamla reningsverket (gul punkt 3), finns två större backsippelokaler inrapporterade.

Det finns också en notering om att fältgentiana (EN, endangered) påträffats i betesmarken (svart punkt 4). Denna har dock inte återfunnits vid senare eftersök.

En annan art som i februari 2015 noterades i anslutning till området är utter (röd punkt 5).

Slutligen har ett stort antal rödlistade fåglar rapporterats in från "Nestors" fågelokal, belägen i västra delen av Götarps betesmark (grön punkt 6). Det rör sig om sträckande stjärtand (VU), myrspov (VU) och ängspiplärka (NT), förbiflygande bivråk (NT, near threaten/nära hotad), duvhök (NT), havsörn (NT), noterad tornseglare (VU), hussvala (VU) och sävsparv (VU – noterad en gång 2005), spelande kungsfiskare (VU), mindre hackspett (NT), kungsfågel (VU), rosenfink (VU – noterats en gång 2002), gulspurv (VU), ortolansparv (VU) och häckade gröngöling (NT), spillkråka (NT), buskskvätta (NT), stare (VU).

Fältinventering

Större delen av planområdet utgörs av f.d. åkermark och annan gräsmark, endast närmast Lagan finns en mindre yta med strandmiljö.

Bild 4 nedan visar en ortofotokarta på vilken delområde 1-5 samt A-i ritats in. I tabell 1 redovisas naturvärdesklassificering samt den information som samlats in för respektive delområde *inom* planområdet medan motsvarande information för delområdena belägna *utanför* planområdet redovisas i tabell 2.




Bild 4. Bilden visar ett ortofoto med gränser för delområde 1-5 inom planområdet (vita linjer) samt A-I utanför planområdet (gröna linjer) inlagda. Ungefärliga gränser för fuktig mark har rasterats med ljusblå färg. Om dessa ytor inte tilldelats någon egen bokstavs-ID ingår de i den omgivande ytan. Mörkblå linjer visar befintliga diken. OBS. Matargatan i planområdets södra del visar inte gatornas slutgiltiga läge då detta ännu inte var bestämt vid tiden för undersökningen.




Bild 5. Bilden visar ett flygfoto. Blå markeringar visar waypoints där foton tagits. Vit text visar fotonummer samt fotoriktning (S/V/N/Ö).

Delområde 1-5 belägna inom planområdet

Tabell 1. Insamlad data och naturvärdesklassning för besökta delområden inom planområdet.

Polygonnummer	Naturtyp	Naturvärdesklass	Fotonr
1	(F.d.) åker	4	4
<p>Allmän beskrivning samt naturvärden: Låga naturvärden. Marken utgörs av åkermark eller f.d. åkermark. I fältskiktet växer näringskrävande artter som hundkåx, smörblomma, maskros, ängskavle och stormåra. Åkermarken är dikad.</p> <p>Kommentar till naturvärdesklass: Åkermark har generellt låga naturvärden.</p> <p>Hänsyn: Spara gärna träden. De hyser dock inte några högre naturvärden utöver att de tillför variation.</p>			
Foto 4 – delområde 4, mot SO			
			

Polygonnummer	Naturtyp	Naturvärdesklass	Fotonr
2	(F.d) åker	3	3
<p>Allmän beskrivning samt naturvärden: Åkermark eller f.d. åkermark. I fältskiktet växer näringskrävande växter men även arter som gulmåra och mandelblom vilket visar att marken börjar bli naturaliserad. Åkermarken är dikad i öster.</p> <p>Kommentar till naturvärdesklass: Åkermark har generellt låga naturvärden.</p> <p>Hänsyn: Den omedelbara närheten till Lagan medför att det är extra viktigt att man tar hänsyn till vattenmiljön då projekteringen planeras.</p>			
Foto 3 – delområde 2			
			

Polygonnummer	Naturtyp	Naturvärdesklass	Fotonr
3	Strandmiljö	1(-2)	5

Allmän beskrivning samt naturvärden: Detta delområde utgörs av en naturlig strandmiljö. I fältskiktet finner man högvuxna starrarter samt bredkaveldun, svärdsilja och älggräs samt hundkäx. I buskskiktet finns bl a olvon och hallonsnår. Längs strandkanten finns klibbal i bukettform. Trädens stammar är relativt grova (25-70 cm) och flera av träden har håligheter. I öster ansluter ett dike. Diket är delvis igenvuxet och närmast husen ifyllt med trädgårdsavfall. Under gång-cykelvägen har diket kulverterats. Söderut avgränsas ytan av en annan GC-väg.

Kommentar till naturvärdesklass: Strandmiljöer är alltid viktiga naturmiljöer, t ex för fåglar och insekter. Gamla träd i strandmiljö har även positiv inverkan på bottenfauna och för fågellivet. Naturmiljön som sådan har alltså generellt höga värden.

Hänsyn: Strandzonen och dess träd bör lämnas orörda. Om man planerar att sköta eller göra ingrepp i strandmiljön i syfte att öka dess tillgänglighet för boende eller friluftsliv bör detta kommuniceras med en ekolog så att åtgärderna kan ske på ett sätt som är förenligt med att bevarandet av den naturliga strandmiljön.

Foto 3 – delområde 3



Polygonnummer	Naturtyp	Naturvärdesklass	Fotonr
4	F.d. åkermark/skött gräsmark	4	-
<p>Allmän beskrivning samt naturvärden: Detta delområde utgörs av en extensivt skött gräsmark. I norr gränsar det till befintlig villabebyggelse vars tomter har tenderat att expandera en bit ut i gräsmarken.</p> <p>Kommentar till naturvärdesklass: Åkermark och skötta gräsmattor har generellt låga naturvärden.</p>			
Polygonnummer	Naturtyp	Naturvärdesklass	Fotonr
5	Betesmark	3	-
<p>Allmän beskrivning samt naturvärden: En liten del av planområdets östligaste del är belägen i en obetad del av hagmarken. Floravärdena är inte särskilt höga, men lite ängshavre påträffas vilket är en växt som återfinns i ogödslad betesmark. Troligtvis har ytan tidigare sambetats med åkermarken då här också växer en del vallgräs. Marken är kuperad och här finns stenrösen (som omfattas av biotopskydd).</p> <p>Kommentar till naturvärdesklass: Marken är ogödslad och hyser stenrösen vilka är viktiga miljöer för många djur, men den är påverkad av insäddsarter och ohävd. Endast ett fåtal hävdgynnade naturbetesarter påträffas.</p> <p>Hänsyn: Ytan är belägen i planområdets ytterkant och det är inte säkert att man planerar att exploatera den för bebyggelse då detta kräver omfattande schaktning. Naturtypen uppfattas säkert av många som en tilltalande naturmiljö att ha i sitt bostadsområdes närhet. Den ger en genuin återkoppling till markens historia som odlingslandskap och kan därför vara lämplig att bevara. Man bör ha i åtanke att den här typen av mark kräver skötsel för att inte växa igen.</p>			

Delområde A-I belägna utanför planområdet

Tabell 2. Insamlad data och naturvärdesklassning för besökta delområden belägna i anslutning till planområdet.

Polygonnummer	Naturtyp	Naturvärdesklass	Fotonr
A	Naturbetesmark	1(-2)	2,6,7,8
<p>Allmän beskrivning samt naturvärden: Detta delområde utgörs av en stor kuperad betesmark. På höjderna går små berghällar i dagern som omges av torra-friska växtsamhällen medan svackorna mellan höjderna utgörs av fuktäng. I betesmarken växer en hel del slåttergubbe (VU), rikligt med sommarfibbla (NT), jungfrulin, stor blålocka, svinrot, ängsvädd, ängshavre, stagg, backnejlika och pillerstarr vilket är hävdgynnade arter som påträffas i värdefulla betesmarker. Här finns även magermarksväxter som vårbrodd, svartkämpar, gråfibbla, gökärt, blodrot, ljung, grönvit nattviol, prästkragar, åkervädd, tjärblomster, mandelblom och styvmorsviol.</p> <p>I de fuktiga delarna har hävden troligtvis varit sämre, särskilt i den södra delen där vegetationen nu huvudsakligen utgörs av älggräs, tuvtåtel, revsmörblomma och veketåg. I norra delen finns dock även mer artrika fuktängsytor med inslag av gökblomster, kärrtistel, midsommarblomster humleblomster och hund- och blekstarr.</p> <p>De sydvästra delarna av betesmarken är litepåverkade av insådd och gödning. Här återfinns utöver magermarksväxter och hävdgynnade arter även en hel del smörblomma, hundkex, tuvtåtel, ängssyra, röd- och vitklöver, teveronika, grästjärnblomma och mer bredbladiga gräs.</p> <p>Träd- och buskskikt utgörs huvudsakligen av enbuskar och björk men här finns även hagtorn, hägg, tall, asp, sälg och rönn. Inga grova eller riktigt gamla träd påträffades, men en del av björkarna börjar utvecklas till hålträd.</p> <p>Kommentar till naturvärdesklass: Naturbetesmarken är, relativt stor, variationsrik, artrik, hyser rödlistade arter och har höga-mycket höga naturvärden. Orsaken till att det inte självklart placeras i högsta naturvärdesklassen är att de fuktiga delarna inte håller högsta värde samt att de västra delen är påverkad av insådd och i viss mån gödning.</p> <p>Hänsyn: Betesmarken bör inte exploateras alls utan fortsättas att skötas så att de höga värdena består.</p>			
Foto 2 – delområde A			
			

Foto 6 – delområde A



Foto 7 – delområde A



Foto 8 – delområde A



Polygonnummer	Naturtyp	Naturvärdesklass	Fotonr
B	Betesmark -fuktäng	Naturvärdesklass: 3	1

Allmän beskrivning samt naturvärden: Delområdet utgörs av en plan, långsmal fuktäng som är dikad längs såväl västra som östra kanten. I fältskiktet finns inga hävdarter utan endast tuvtåtel och bredbladiga gräs, smörblomma och hundkex. Trädsiktet utgörs av medelålders björk och tall.

Kommentar till naturvärdesklass: Stor påverkansgrad (dikning, ev. har marken även planats ut) samt avsaknad av hävdgynnade arter. Fuktängar är dock alltid värdefulla ur ekologisk aspekt, bl a för deras funktion som vattenmagasin och vattenrening. Floravärdena i detta område är dock låga.

Hänsyn: Om diken läggs igen skulle delområdets troligtvis kunna omföras till en våtmark vilket skulle kunna generera en förstärkt kapacitet för vattenrening och buffring av vatten vid höga flöden.

Foto 1 – delområde B



Polygonnummer	Naturtyp	Naturvärdesklass	Fotonr
C	Betesmark	Naturvärdesklass: 3-4	

Allmän beskrivning samt naturvärden: Planad betesmark med trivial floran.

Kommentar till naturvärdesklass: Fysiska ingrepp i form av utplaning och tillförsel av gödning har medfört att den naturliga betesmarksfloran försvunnit.

Polygonnummer	Naturtyp	Naturvärdesklass	Fotonr
D	Betesmark	3	-

Allmän beskrivning samt naturvärden: Igenväxande, obetad betesmark. Igenväxningen har gått ganska långt, även om det ännu finns tid att restaurera ytan.

Kommentar till naturvärdesklass: Igenväxningsmark utgör en mycket vanlig naturtyp. Högvuxen igenväxningsvegetation medför att den sällsynta hävdgynnade floran skuggas ut och försvinner.

Hänsyn: Naturvärdena kan förstärkas genom att området röjs och införlivas i betesmarken.

Polygonnummer	Naturtyp	Naturvärdesklass	Fotonr
E	Naturbetesmark	2	-
<p>Allmän beskrivning samt naturvärden: Detta delområde utgörs av en kuperad betesmark. På sina håll små hällar i dagern och dessa omges av torra-friska växtsamhällen. I betesmarken växer lite slåttergubbe (VU) och vanlig backsippa (VU), samt en hel del jungfrulin, stor blåklocka, svinrot, ängsvädd, ängshavre, stagg och darrgräs vilket är hävdgynnade arter som påträffas i värdefulla betesmarker. Här finns även magermarksväxter som vårbrodd, gul fetknopp, fårsvingel, svartkämpar, gråfibbla, gökärt, blodrot, ljung, prästkrage, tjärblomster, mandelblom och styvmorsviol.</p> <p>Den södra delen av betesmarken är mer påverkade av insädd och gödsling. Här återfinns en hel del smörblomma, hundkex, tuvtåtel, ängssyra, röd- och vitklöver, teveronika, grässtjärnblomma och mer bredbladiga gräs.</p> <p>Träd- och buskskikt utgörs huvudsakligen av enbuskar och björk.</p> <p>Kommentar till naturvärdesklass: Naturbetesmarken är hyser en hel del hävdgynnade arter, även rödlistade arter som backsippa och slåttergubbe och har därför höga naturvärden. Orsaken till att det inte placeras i högsta naturvärdesklassen är att hävdgynnade arter saknas på vissa ytor, särskilt i de sydliga delarna är påverkade av insädd och i viss mån gödsling.</p> <p>Hänsyn: Betesmarken bör inte exploateras utan fortsätts att skötas så att de höga värdena består.</p>			
Polygonnummer	Naturtyp	Naturvärdesklass	Fotonr
F	Betesmark - fuktäng	2	-
<p>Allmän beskrivning samt naturvärden: Delområdet utgörs av en lågliggande fuktäng. I fältskiktet finns företrädesvis älggräs, smörblomma, veketåg, revsmörblomma, teveronika, grässtjärnblomma men även lite hävdgynnade arter som gökblomster och darrgräs samt blekstarr och hirsstarr. Området betas men hävden är dålig.</p> <p>Kommentar till naturvärdesklass: Fuktängen hävdas och hävdgynnade arter förekommer - dock relativt sparsamt.</p> <p>Hänsyn: Delområdet bör inte exploateras. Fuktängar är alltid värdefulla ur ekologisk aspekt, bl a för deras funktion som vattenmagasin och vattenrening. Här finns även vissa floravärden.</p>			
Polygonnummer	Naturtyp	Naturvärdesklass	Fotonr
G	F.d åkermark.	4	
<p>Allmän beskrivning samt naturvärden: Åkermark eller f.d. åkermark. I fältskiktet växer näringskrävande växter men även arter som visar att marken börjar naturaliseras. Åkermarken är dikad närmast vägen i norr.</p> <p>Kommentar till naturvärdesklass: Åkermark/f.d åkermark har generellt låga naturvärden.</p> <p>Hänsyn: Den omedelbara närheten till Lagan medför att det är extra viktigt att man tar hänsyn till vattenmiljön om detta del ska område exploateras..</p>			

Polygonnummer	Naturtyp	Naturvärdesklass	Fotonr
H	Naturbetesmark	1	10, 11
<p>Allmän beskrivning samt naturvärden: Även denna betesmark är kuperad med höjderna där små bergällar går i dagern och mellanliggande friska och fuktiga partier. I betesmarken - som är mycket artrik – växer särskilt i södra delen rikligt med slåttergubbe (VU), medan lite vanlig backsippa (VU) påträffas i de västra delarna. Här finns även jungfrulin, backtimjan, stor blåklocka, svinrot, pillerstarr, ängsvädd, ängshavre och stagg, vilket är hävdgynnade arter som påträffas i värdefulla betesmarker. Marken är mycket mager med växter som vårbrodd, gråfibbla, gökärt, blodrot, gulmåra, smultron, tjärblomster, kruståtel, lingon, ljung och styvmorsviol. I de fuktiga delarna finns även revsmörblomma, midsommarblomster, humleblomster och hund- och blekstarr.</p> <p>Träd- och buskskikt utgörs huvudsakligen av enbuskar och björk men här finns även t ex asp. Inga grova eller riktigt gamla träd påträffades, men en del av björkarna börjar utvecklas till hålträd.</p> <p>Kommentar till naturvärdesklass: Naturbetesmarken är, relativt stor, variationsrik, artrik, hyser rödlistade arter och har höga-mycket höga naturvärden.</p> <p>Hänsyn: Betesmarken bör inte exploateras alls utan fortsättas att skötas så att de höga värdena består.</p>			
Foto 10 delområde H			
			
Foto 11 delområde H			



Polygonnummer	Naturtyp	Naturvärdesklass	Fotonr
I	Betesmark	3	
<p>Allmän beskrivning samt naturvärden: Betesmark, i söder troligtvis utplanad, med trivial flora som indikerar viss gödselpåverkan: bredbladiga gräs, smörblomma, ängssyra, teveronika och lite svartkämpar. De senare indikerar att floran och marken börjar naturaliseras. I norr mer högvuxen växtlighet med bredbladiga gräs, hundkex och smörblomma mm.</p> <p>Kommentar till naturvärdesklass: Fysiska ingrepp i form av utplaning, tillförsel av gödning och kanske även ohävd har medfört att den naturliga betesmarksfloran försvunnit.</p>			
Polygonnummer	Naturtyp	Naturvärdesklass	Fotonr
J	Betesmark	3	-
<p>Allmän beskrivning samt naturvärden: (Planad?) gräsmark/betesmark med trivial flora som smörblomma, hundkex, tuvtåtel, klöver, teveronika och ängsgröe.</p> <p>Kommentar till naturvärdesklass: Fysiska ingrepp i form av utplaning och tillförsel av gödning har medfört att den naturliga betesmarksfloran försvunnit.</p>			

Sammanfattning av naturvärden och naturhänsyn

Generellt: närheten till Lagan medför att det är extra viktigt att man tar hänsyn till vattenmiljön då projekteringen (dagvattenhantering mm) planeras. Rådgivning omkring detta faller inte inom ramen för denna undersökning.

Naturtyper och delområden

I bild 7 har resultaten visualiserats genom att de ytor som bedömts ha mycket höga naturvärden (klass 1) har färgats starkt röda, medan ytor med höga naturvärden (klass 2) färgats ljusare rött. Ytor med måttliga-låga (klass 3 och 4) naturvärden har lämnats ofärgade.



Bild 7. På ortofotokartan har delområden med mycket höga naturvärden (klass 1) färgats starkt röda medan delområden med höga naturvärden (klass 2) färgats ljusare rött. Delområden med måttliga till låga naturvärden (klass 3 och 4) har lämnats ofärgade. OBS. Matargatan i planområdets södra del visar inte gatornas slutgiltiga läge då detta ännu inte var bestämt vid tiden för undersökningen.

Inom planområdet har delområde 3, strandmiljön vid Lagan, tilldelats naturvärdesklass 1, dvs bedömts ha mycket höga naturvärden. Detta område bör inte exploateras. Om man planerar att sköta eller göra ingrepp i strandmiljön i syfte att öka dess tillgänglighet för boende eller friluftsliv bör detta kommuniceras med en ekolog så att åtgärderna kan ske på ett sätt som är förenligt med att bevarandet av den naturliga strandmiljön.

Utanför planområdet har betesmarkerna i delområde E och F bedömts ha höga naturvärden (klass 2) medan delområde A och H klassats i den högsta naturvärdesklassen. Samtliga dessa betesmarker bör fortsätta hävdas och inte exploateras. Det är även önskvärt att hävden i delområde D tas upp igen.

I övriga delområden bedöms naturvärdena vara låga till måttligt höga. I anslutning till planområdet ligger delområde B, C och G. Delområde C och G utgörs av åkermark respektive

planad betesmark, medan delområde B utgörs av en fuktäng vars vegetation är störd av dikning och eventuellt även av att marken planats ut. Dessa ytor är de lämpligaste alternativen att ta i anspråk om mer yta behöves för det nya bostadsområdet. Observera att delområde B är blött och mest lämpad för att t ex fungera som dämpande vattenmagasin höga flöden eller fungera som vattenrenande våtmark. Delområde G ligger i anslutning till Lagan vilket ställer krav på hänsyn till vattenmiljön om detta del ska område exploateras.

Inte heller område I bedöms ha höga naturvärden kopplade till sig. Härifrån har dock ett betydande antal rödlistade fåglar rapporterats in. Flertalet observationer verkar dock inte specifikt beröra just detta delområde utan observerats i närområdet - vid ån, i Lagans strandmiljöer och i de öppna artrika jordbrukslandskapet som omger platsen. Men om denna yta är aktuell för exploatering bör man kontakta fågelklubben för att få deras synpunkt på detta.

Arter

Observera att inventeringen inte syftar till att vara en fullständig artinventering utan till att ge en grund för att karaktärisera och naturvärdesbedöma det inventerade delområdet.

Signalarter

Inga skogliga signalarter har noterats inom ramen för undersökningen.

Rödlistade arter

Inom ramen för undersökningen har inga rödlistade arter påträffats i planområdet. I influensområdet, dvs i betesmarken söder och väster om planområdet har de rödlistade arterna slättergubbe (VU), vanlig backsippa (VU) och sommarfibbla (NT) påträffats. Förekomsterna av slättergubbe och sommarfibbla är rikliga, medan den påträffades förekomsten av vanlig backsippa var sparsam. Den sistnämnda arten bör dock eftersökas tidigare på säsongen om kvantifiering ska ske och de förekomster som tidigare rapporterats in i artportalen visar att hundratals individer/stänglar då räknats in.

I Artportalen har utöver ovan nämnda förekomster även uttrar rapporterats in från en plats vid Lagan knappt 200 m väster om planområdet. Denna notering gjordes i februari 2015.

I artportalen finns även ett flertal observationer ”Nestors” fågellokal, belägen i västra delen av Götarps betesmark (grön punkt 6). Det rör sig om sträckande stjärtand (VU), myrspov (VU) och ängsbiplärka (NT), förbiflygande bivråk (NT, near threaten/nära hotad), duvhök (NT), havsörn (NT), noterad tornseglare (VU), hussvala (VU) och sävsparv (VU – noterad en gång 2005), spelande kungsfiskare (VU), mindre hackspett (NT), kungsfågel (VU), rosenfink (VU – noterats en gång 2002), gulsparr (VU), ortolansparv (VU) och häckade gröngöling (NT), spillkråka (NT), buskskvätta (NT), stare (VU).

Många av de observerade fåglarna har bara observerats sträckande eller förbiflygande men de arter som noterats spelande eller häckande i området visar att betesmarkerna och trädmiljöerna runt Lagan är intressanta fågelmiljöer.

- Närområdet runt Lagan är av intresse för rödlistade hackspettar (spillkråka, mindre hackspett och gröngöling) samt kungsfiskare.
- De öppna betesmarkerna är attraktiva miljöer för jordbrukslandskapets fåglar och insektsätare (t ex tornseglare, hussvala, rosenfink, gulsparr, buskskvätta och stare).

- Närområdets öppna betesmarker och Lagans strandzon kan vara ett attraktivt födosöksområde för sträckande rovfåglar.

Referenser

Artportalen: <https://www.artportalen.se/>

Artdatabankens artfakta: <http://artfakta.artdatabanken.se/>

Jordbruksverkets ängs- och betesinventering: <https://etjanst.sjv.se/tuvaut/site/search.jsp>

Länsstyrelsens regionala geodata: <http://projektwebbar.lansstyrelsen.se/gis/Sv/lansvisa-geodata/jonkopings-lan/Pages/default.aspx>

Skogsstyrelsens skogens pärlor: <https://minasidor.skogsstyrelsen.se/skogensparlor/>