

Sörgården



Fördjupning inom den kommunala äldre vården

Vaggebyds kommun har två äldreboenden, Furugården och Sörgården. Boendena har besökts och områdeschefer har intervjuats, rundvandring har genomförts och utemiljöerna i anslutning till boendena har inventerats. Frågeunderlaget är inspirerat av de frågeställningar som presenteras i kapitlet om kulturella ekosystemtjänster i C/O Citys rapport "Ekosystemtjänster i stadsplanering- en vägledning". Frågorna som ställdes vid intervjun var:

- Hur ser tillgång till gröna miljöer ut vid eller i närheten av vårdplatser/ boenden för vila, små utflykter, rekreation, rehabilitering och aktivitetsmöjligheter?
- Hur ser anpassningen ut för funktionsvariationer i de gröna miljöer som används av boenden/ vårdplatser?
- Hur många vårdplatser/ boenden har utsikt över gröna miljöer?
- I vilken utsträckning förekommer gröna strukturer som kan bidra med skugga på exempelvis fasader och i närområdet vid vårdplatserna/ boendena?
- Planeras nya vårdplatser/ boenden framöver och hur säkerställs att ovanstående perspektiv tas med där?

Frågor att ställa sig när utemiljöer utformas på vård- och äldreboenden:

- ♥ *Kan de äldre ta sig ut till utemiljöerna själva utan att behöva hjälp (finns hinder i form av trösklar, tunga dörrar etc.)?*
- ♥ *Är ytor framkomliga för de äldre som sitter i rullstol eller har rullator? Kan de äldre ta sig runt på egen hand?*
- ♥ *Finns fallrisker? Tex. kanter, kullersten, ojämna underlag, lutande underlag etc.*
- ♥ *Skuggade och svalkande utomhusmiljöer är ett måste då äldre är en riskgrupp vid varmare temperaturer- har miljöerna möjlighet till skugga dygnet runt?*
- ♥ *Kan boende med demens eller vandringsbenägenhet vara säkra i utemiljön?*
- ♥ *Kan de boende söka stillhet och lugn i utemiljön?*
- ♥ *Kan utemiljön användas vid flera årstider?*
- ♥ *Kan de boende uppleva natur i utemiljön- lummighet, blomsterprakt, ljud från fåglar, se insekter, höra porlande vatten, känna på löv etc.?*
- ♥ *Kan de boende uppleva kultur- både platspecifikt och allmänt känt- i utemiljön?*
- ♥ *Kan de boende uppleva samvaro och folkliv i utemiljön?*

Ängens innergård

Innergården består av gräsytor med en asfalterad, smal gångväg som leder genom gården fram till framsidan av äldreboendet. Lägenheterna på bottenplan har utgångar ut till gården, där vissa avskärmas av träspaljéer och andra av buskage. Innergården används mycket, men har en del risker som försvårar användningen för de boende och för personalen.

Tillgänglighetsanpassning och risk för att boende går iväg är de största utmaningarna i dagsläget. Tillgänglighetsmässigt är asfaltvägen svår att ta sig fram på för de boende. Den är slingrig och lätt konvex och för någon med rullstol eller rullator är det svårt att hålla undan för gräs eller stenkanten. Det finns allvarliga fallriskmoment på gården i form av en nedsänkt dagvattenbrunn som utgör ett hål i vägen samt kullersten längs gångvägen.

Skötseln av de gröna ytorna är bristfällig enligt boendet, och det finns buskage som endast blommar någon vecka per år och annars ser mindre tilltalande ut.

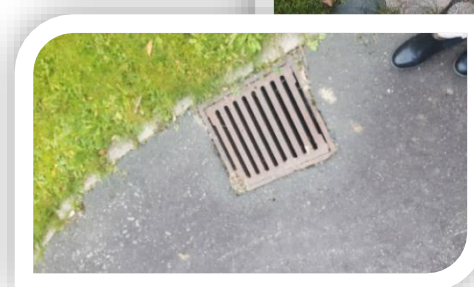
Åtgärder som nyligen är gjorda på innergården är att en rutten spaljé tagits bort då den höll på att förfalla. Det är även på gång att sättas upp ett träplank vid utkanten av innergården mot entrésidan för att inte de boende med vandringsbenägenhet ska kunna gå iväg.

Förbättringsåtgärder

För att göra innergården mer användbar skulle den behöva tillgänglighetsanpassas i större utsträckning då det finns allvarliga fallrisker. Gångvägen skulle behöva utökas, buskage skötas bättre eller ersättas med spaljéer, ta bort fallriskmoment (kullersten, kanter, dagvattenbrunnens kanter).

Sörgården skulle behöva mer utrymme för de äldre att kunna promenera. Många äldre, särskilt de med kognitiv svikt, är väldigt oroliga och det främjar när man får möjlighet att kunna gå lite.

Boendet skulle gärna se mer planteringar likt de som görs i centrum samt skapa gröna oaser som de boende kan ta sig runt och till själva för att uppleva mångfald, färg och form. Det finns även en önskan att skapa atmosfärer med ljud, ljus och flyttbara gröna anordningar. Exempelvis för att kunna sätta upp midsommarstänger, granar på vintern, eller gröna fondväggar som är flyttbara för att skapa säsongsbetonade gröna rum på innergården.



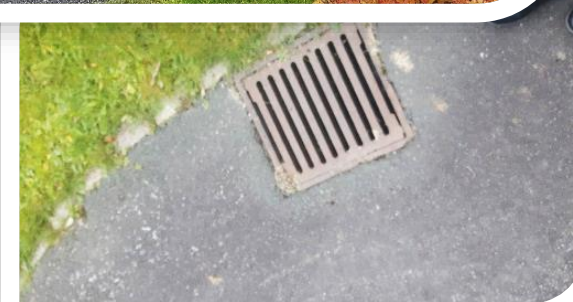
Figur 5: Ängens innergård består av gräsmatta med en smal gångväg genom området samt buskage längs väggarna. Kullersten och dagvattenbrunnar utgör farliga fallrisker och tillgängligheten är låg.

Hagens innergård

Innergården består en central hårdgjord yta som omges av ett buskage samt två mindre gräsytor på vardera sida med enstaka träd samt gångstigar till de två utgångarna nordväst och sydost om gemenskapsytan. Det finns en större plattlagd yta centralt på gården som används för att ställa upp bord och stolar. Det fanns tidigare en paviljong som revs då den var rutten, men ytan där paviljongen brukade stå används nu istället som en liten scenyta för underhållning (band som spelar och likande). Runt innergården finns ett nyligen uppsatt trästaket som ökar tryggheten på gården, då vissa av de boende ibland kan vandra iväg på egen hand. Från taket går det att fälla ut ett skärmatk, som är väldigt viktigt för att de boende ska kunna vistas ute på innergården sommartid. Det finns två allmänna utgångar som leder ut till innergården. Från dörrarna går smala asfalterade gångvägar fram till gemensamhetsytan i mitten. Likt Ängens innergård är gångvägarna slingriga och lätt konvexa, och för någon med rullstol eller rullator är det svårt att hålla undan för gräs eller stenkanter. Det finns allvarliga fallriskmoment längs gångvägen i form av en nedsänkt dagvattenbrunn som utgör ett hål i vägen. Det finns bärbuskar på innergården samt några mindre träd på östra gräsmattan.

Förbättringsåtgärder

Det finns vinbärsbuskar på innergården, vilket är uppskattade av de boende, men det finns en stor problematik kopplat till skötseln generellt. Träden skulle behöva beskäras för att få fart igen samt att skötsel av bärbuskar och gräsklippning skulle behöva ske oftare. Utökad vaktmästar-/ städtjänst där även skötsel av grönytor och odlingsytor kunde ingå är en möjlighet, och en robotgräsklippare för skötsel av gräsytor är även ett förslag från verksamhetens sida. Odlingsmöjlighet är något som är önskvärt, där de boende skulle kunna odla, ta hand om och skörda kryddor som dill, oregano och basilika. Detta skulle ge mervärden både för de som är lite piggare och kan ta hand om växterna, men även för de som bara kan lukta och smaka på kryddorna.



Figur 6: Övre bilden: Träplank är viktigt för att boende med vandringsbenägenhet inte ska kunna gå iväg från området när de inte är under uppsyn.

Mittenbilden: Hagens innergård har en bra yta för sommarfester och spelningar, vilket uppskattas mycket.

Nedersta bilden: Gångvägen genom området är mycket smal och med flera fallrisker i form av kanter och dagvattenbrunnar.

Furugården

Furugårdens vård- och omsorgsboende har 6 avdelningar som består av boende, korttidsboende och verksamhet för personer med demenssjukdom. Furugården ligger på Esplanaden och Ekgatan i centrala Vaggeryd.

Tillgången till gröna utemiljöer för de boende på Furugården finns i dagsläget i viss utsträckning. Det finns sju utgångar som leder till en gemensamhetsyta utomhus av något slag (det finns även några mindre ytor för demensboendet som inte tas upp här). Fem av dessa gemensamhetsytor har sittplatser med bord och stolar. Ytorna har liknande grundutförande, med låg grönytefaktor, stor andel hårdgjord yta (stenplattor), ett bord och stolar och till viss del även gräsmatta och buskage på vissa ytor. Varje yta beskrivs mer i detalj i bilaga 1- "Furugårdens utomhusmiljöer", men under kommande rubriker beskrivs de gröna utemiljöerna kring boendet i allmänhet.



Figur 7: Furugården har fem stycken gemenskapsytor samt några övriga utemiljöer som inte används i verksamheten.

Aktiviteter

De vanligaste aktiviteterna för de äldre i de befintliga utemiljöerna är att sitta och vila, prata, pyssla eller spela något spel.

Anpassning för funktionsvariationer

Möjligheten att ta sig ut till utemiljöerna varierar för avdelningarna på boendet. Demensboendet, vars avdelningar finns på bottenplan, har lättare för att ta sig ut då de helt enkelt har närmare och inte behöver hiss. Dock krävs alltid hjälp av personal då in- och utgångarna är smala, snäva och svåra att öppna.

Utsikt över gröna miljöer

Inte alla boende har möjlighet att ta sig ut på innergårdarna eller uteplatserna, och då spelar utsikten från boendets fönster och balkonger vikt för att få uppleva natur och gröna miljöer. Eftersom Furugården ligger väldigt centralt i Vaggeryds tätort så är utsikten över gröna miljöer mycket begränsad, och utsikten omfattar till största del endast mindre gröna gräsytor och enstaka träd.

Skuggning och svalka från gröna miljöer

Majoriteten av de ytor som är möjliga för utevistelse är inte lämpliga för de äldre ur flertalet aspekter och det händer att de boende måste gå in igen på grund av att utemiljöerna får dem att må dåligt. Det största och allvarligaste problemet är att utomhusmiljöerna är för varma. Behovet finns hos de boende att komma ut, men de mår inte bra när de är ute i de miljöer som finns tillgängliga.

Innergårdarna och de två gemensamhetsgårdarna, vilka är de fyra utemiljöer som används mest, blir alla för varma efter kl. 11/12 på dagen när större delen av ytorna är utsatta för direkt solljus. Ett parasoll eller skärm räcker inte för att sänka temperaturen på uteplatserna. Detta beror på att ytorna ofta är små, isolerade och inklämda mellan husväggar som absorberar värmen och håller kvar den, vilket gör att temperaturen är hög oavsett om en mindre yta är beskuggad. Andra faktorer som kan bidra till det varma mikroklimat som uppstår i utemiljöerna är för att det saknas vattenelement och vegetation i flera skikt. Vatten bidrar till avdunstning som sänker lufttemperaturen samt att vegetation i olika nivåer hjälper till att värmen inte absorberas av fasader och gångplattor.

Förbättringsåtgärder

Upplevelsekviteterna på de ytor som finns tillgängliga i dagsläget är mycket begränsade, och detta finns önskan om att utveckla och tillföra fler värden i utomhusmiljöerna. Det finns både möjlighet att arbeta med mer variationsrika miljöer med olika färger och former på vegetation, samt även med sinnesintryck tex. känna på löv, äta färska bär, lukta på blommor och lyssna på susande ljud från träd eller porlande från bäck eller fontän. Verksamheten tror även att det skulle vara givande för de boende om det fanns hönor eller kaniner som de boende kan sköta, klappa eller bara titta på.

Svalkande åtgärder är av vikt för att verksamheten ska kunna använda sina ytor över huvud taget.

Verksamheten vill gärna satsa mer på gemensamma träffpunkter för boende från flera olika avdelningar för att de ska få chans att träffa likasinnade och umgås.

Förbättringsområden- de kommunala äldreboendenas utemiljöer

Efter inventeringen samlades fem nyckelord ihop, som är aspekter som enligt boendena skulle kunna utvecklas i deras utemiljöer och därmed även ge mervärde och ökad kvalitet i verksamheten.

FRIHET

Frihet

Det är viktigt att de äldre kan ta sig runt själva och känna självständighet och frihet. En person som har t.ex. rullator eller sitter i rullstol inte kan ta sig fram om ytorna inte är släta, hårda och plana. Om en innergård till stor del består av gräsmatta, med en smal gångväg, så är det svårt för de äldre att känna frihet och känsla av att kunna klara sig själv i utemiljön. Tillgänglighetsanpassade ytor kan därför bidra till att de äldre känner mer frihet att själva kunna ta sig runt på området, och även känna en större lust att utforska på egen hand. En idé kan därför vara att göra små gröna öar och oaser på innergården, men att majoriteten av ytorna är hårdgjorda och släta för att de äldre ska kunna ta sig fram.

SVALKA

Svalka

Äldre är en riskgrupp när det kommer till värme och sol. Äldre är mycket känsliga för förhöjda utomhustemperaturer och det är därför viktigt att deras utomhusmiljöer är skuggande och svalkande. Blågröna strukturer (vatten, buskar, träd) är ofta effektiva temperaturreglare, dock så måste tillgängligheten på området vägas in vilket gör att hårdgjorda ytor är behövligt på de boendes innergårdar. Det finns dock flera sätt att jobba med svalkande strukturer ändå, tex genom dammar, markiser, gröna tak/ väggar, spara träd "i gata" samt göra små gröna oaser med flyttbara gröna väggar.

LUGN

Lugn

Som det visades i medborgardialogen är det många äldre som söker gröna platser just för att uppleva lugn och stillhet. Flera av de äldre kan känna sig ängsliga eller oroliga av olika anledningar, och då är det viktigt att de utemiljöer som finns erbjuder ombonade och lugnande ytor. Lugn musik, lummighet, ljuddämpning, mjuka former och färger kan användas för att skapa hörn eller oaser i utomhusmiljöerna för de som söker stillhet.

ATMOSFÄR

Atmosfär

Om utemiljöerna är utformade ur ett mångfunktionellt sätt från början, kan de bli en stor tillgång i form av att skapa atmosfärer och känslor, exempelvis efter årstider eller högtider. Med belysning, flyttbara väggar, ytor som är skyddade från väder och vind kan miljöerna användas under fler årstider än bara under sommaren.

UPPLEVELSE- VÄRDEN

Upplevelsevärden

Aktiviteter som sommarmiddag vid långbord och små musikuppträdanden är guld värt, men det finns mycket att utveckla kring majoriteten av utemiljöerna. Förslag från boendena på upplevelsevärden som kan skapas är:

- Odlingmöjligheter
- En gemenskapsyta där flera avdelningar kan träffas och de boende får chans att träffa likasinnade
- Bättre skötta miljöer så att man kan ha bärbuskar
- Blomsterarrangemang
- Djur som kaniner eller höns
- Gröna oaser som de boende kan ta sig mellan själva
- Mångsidiga utomhusmiljöer som kan dekoreras och pyntas efter årstider och högtider- kräver att de är mer skyddade och användbara

Bilaga 1- Sörgårdens utomhusmiljöer

Namn på området	Namn i karta	Kort beskrivning	Storlek (m2)	Temperatur	Ljudmiljö	Aktiviteter	Användningsgrad
Ängens innergård	Ä1	Gräsmatta, smal asfalterad gångväg genom området, buskage avskärmar lägenheternas egna ytor, en bänk, kullersten, en lite större hårdgjord yta med bänk.		Medel	God	Gå, sitta och vila	Hög. Mindre användning för de som har vandringsbenägenhet.
Hagens innergård	H1	Större yta för att ställa upp långbord och hålla uppträdanden. Bärbuskar. Gräsmatta. Asfalterad smal gångväg.		Hög (men har markis)	God	Sommarfest, långbord, uppträdanden, bada fotbad, äta, umgås. Finns bärbuskar men svårt med skötsel.	Hög

Bilaga 2- Furugårdens utomhusmiljöer

Namn på området	Kort beskrivning	Storlek (m ²)	Temperatur	Ljudmiljö	Aktiviteter	Användningsgrad
Innergård 1 (I1)	Högt buskage täcker utsikt ut över området. Dåligt skött och igenväxt. Plaströbiler. Liten staty med kulturkoppling. Två odlingslådor.	175	Hög	God	Kultur, odlingslåda, sitta/vila	Ibland
Innergård 2 (I2)	Sittplatser, gräsyta och buskage.	125	Hög	God	Sitta/vila	Ibland
Gemensamhetsgård 1 (G1)	Gräsyta och ett litet träd, buskage läng fasaden.	215	Hög	God	Sitta/vila, uppleva grönska	Ibland
Gemensamhetsgård 2 (G2)	Hårdgjord yta med stenplattor och omgivande buskage. Bord, stolar och parasoll finns. Två planteringar i krukor.	150	Hög	Medel	Sitta/vila	Ibland
Gemensamhetsgård 3 (G3)	Hårdgjord yta under stor ek vid den nya delen av bygganden. Ek som släpper mycket löv och ekollon.	140	Låg/medel	Medel	Sitta/vila, svalka	Mycket sällan
Övrig yta 1 (Ö1)	Buskage utanför gymmet. Finns mycket smal väg med gångplattor längs fasaden.	85	Medel	Hög	Ingen	Mycket sällan
Övrig yta 2 (Ö2)	Yta utanför soprum/kök	160	Låg/medel	Hög	Soprum, lastning, rökruta	Aldrig