



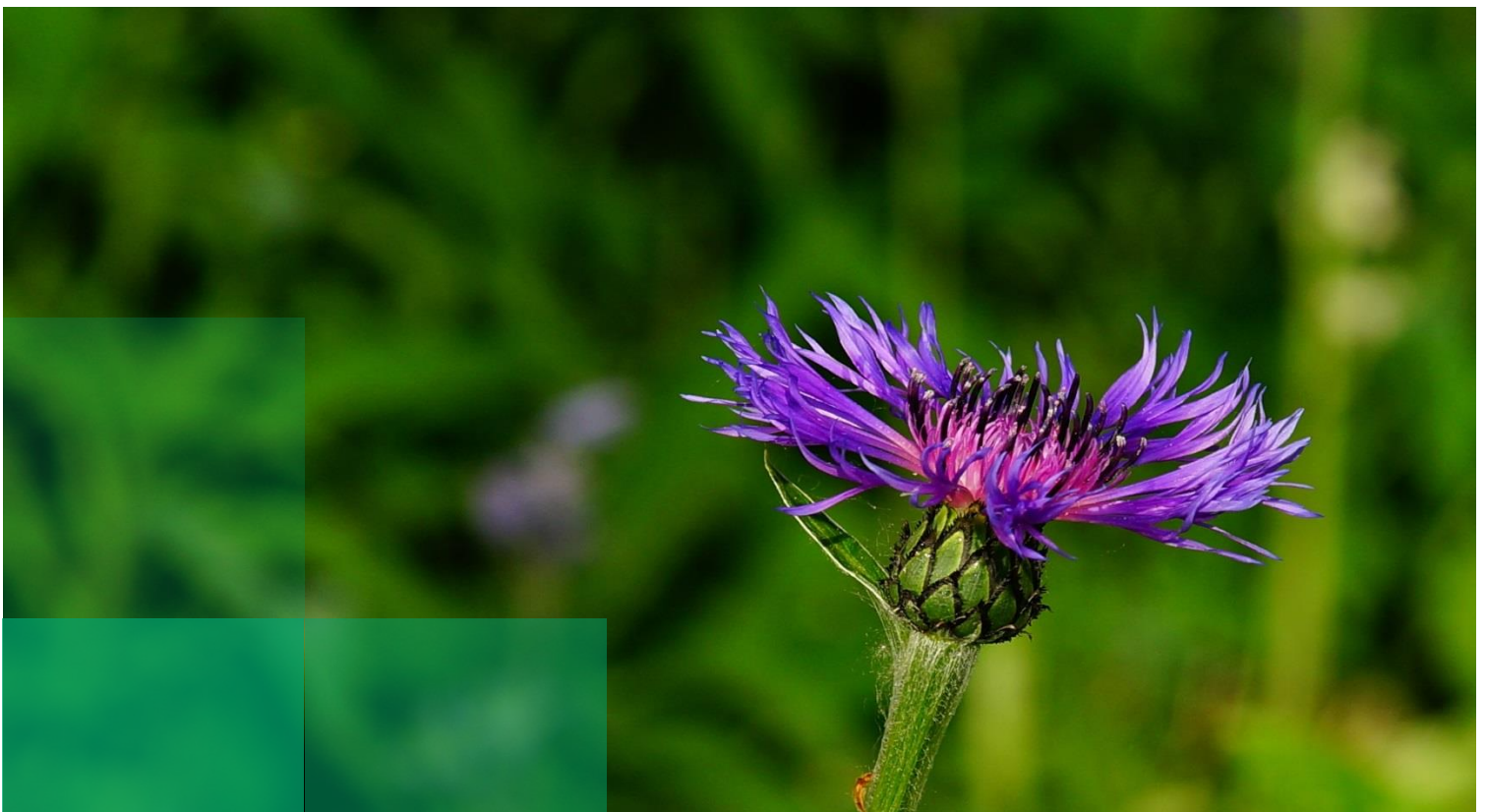
**VAGGERYDS  
KOMMUN**

# Hållbarhetsanalys av lokaliseringsalternativ för simhall i Vaggeryd

---

Ansvarig förvaltning: Kommunledningskontoret  
Ansvarig tjänsteman: Översiktsplanerare och Miljö- och hållbarhetsstrateg

Datum: 2023-11-22



## Innehåll

---

Innehåll .....	2
Hållbar markanvändning- hur? .....	3
Hållbarhetsaspekter i analysen .....	4
Resultat från hållbarhetsanalysen .....	11

## Hållbar markanvändning- hur?

I arbetet med Vaggeryds översiktsplan användes en hållbarhetsanalys för att belysa olika hållbarhetsaspekter vid exploatering av nya områden. Hållbarhetsanalysen har även använts vid arbetet med lokaliseringsutredningen för en ny simhall i Vaggeryd.

### Bakgrund – SKR:s konsekvensanalys som grund till hållbarhetsanalysen

Sveriges kommuner och regioner (SKR) har tagit fram en testmodell för att arbeta med konsekvensbedömning inför att presentera beslutsunderlag till politiker för att underlätta dialog kring olika alternativ till prioritering. SKR menar att det beroende på förslag till åtgärd ibland kan finnas skäl för att göra en förenklad konsekvensanalys och ibland en mer omfattande. I modellen sätts samhällsperspektivet och verksamhetsperspektivet i samma bild och balanseras med och mot varandra i konsekvenser på kort och lång sikt.

Vaggeryds kommun har i arbetet med modellen för hållbarhetsanalysen tagit hänsyn till kommunfullmäktiges fyra övergripande mål samt dess delmål. Kriterier finns för de olika delmålen och ett lokaliseringsalternativ bedöms således utifrån vilka risker eller fördelar som finns utifrån de politiska målen och delmålen. Detta ger en snabb visuell bild i färg där det snabbt syns var det exempelvis lyser rött på kort sikt och grönt på längre sikt. Detta kan ge ett förenklat underlag inför att diskutera viljan att ta vissa risker, förtydliga osäkra områden samt belysa målkonflikter.

Modellen är ett bra sätt för sakkunniga att lyfta fakta på ett samlat sätt, och skapa lyhörddhet gentemot varandra i respektive expertisområde. Samarbetet mellan olika förvaltningar och expertisområden har i och med modellen som plattform förbättrats.

### Metod för kvalitativ konsekvensanalys och kompetenser

Analysen består av två olika bedömningsgrunder:

1. Områdets lämplighet baserat på sakkunskap och fakta om platsen- exempelvis uppmätt avstånd till stationer (meter), markförhållanden (jordarter, marktäckedata), avstånd till befintlig infrastruktur (vägar, stationer, VA m.m.), befintliga skydd och kända värden från inventeringar och liknande.
2. Analysen baseras även på kvalitativa långsiktiga förutsägelser om hur en exploatering kan påverka ett område. Detta baseras på uppskattningar som har gjorts av olika kompetenser på kommunen. Exempelvis, är det en irreversibel negativ påverkan på ett ekosystem? Eller begränsar det en framtida utveckling av andra behov? Då förutsägs den långsiktiga effekten vara negativ. Eller kan många nya värden växa fram på platsen över tid? Då förutsägs den långsiktiga effekten vara positiv. Detta är parametrar vi inte kan mäta, men som många kompetenser diskuterat kring för att finna en trolig konsekvens av förslaget. Konsekvensen bedöms baserat på olika perspektiv, som ibland står emot varandra.

De olika lokaliseringsalternativen som politikerna har föreslagit har analyserats av och bedömts i modellen. Analysen har gjorts av översiktsplanerare och miljö- och hållbarhetsstrateg med stöd av räddningschef, barn- och utbildningschef, VD för VEAB, näringslivschef samt VA-chef.

## Hållbarhetsaspekter i analysen

Grunden i hållbarhetsbedömningen är kommunfullmäktiges fyra lokala hållbarhetsmål och deras delmål. Nedan redovisas vilka aspekter som fått ta mest plats i hållbarhetsbedömningen för varje föreslagen lokalisering av simhall.

### De olika hållbarhetsaspekterna- hur vägs de mot varandra?

Det finns olika sätt att se på hållbarhet och hur de olika hållbarhetsdimensionerna (ekologisk, social och ekonomisk) står i relation till varandra. I kommunens strategiska hållbarhets- och utvecklingsprogram, finns hänvisning till de fyra systemvillkoren för en hållbar utveckling<sup>1</sup>. Nedan redovisas de fyra systemvillkoren:

#### 1. Ämnen som utvinns ur berggrunden

För att gå mot en hållbar utveckling måste vi systematiskt ersätta vissa mineraler som är sällsynta i naturen med sådana som det finns rikligt av, använda alla gruvframställda material effektivt och systematiskt minska vårt beroende av fossila bränslen.

#### 2. Koncentrationen av ämnen som produceras i samhället

För att gå mot en hållbar utveckling måste vi systematiskt ersätta vissa svårnedbrytbara och onaturliga ämnen syntetiska med de som det normalt finns rikligt av eller bryts ned lättare i naturen. Men även använda alla ämnen som produceras av samhället effektivt och släppa ut dem i en takt som inte överbelastar naturens balanserande förmåga.

#### 3. Utarmning av den fysiska basen för jordens naturliga kretslopp och biologiska mångfald

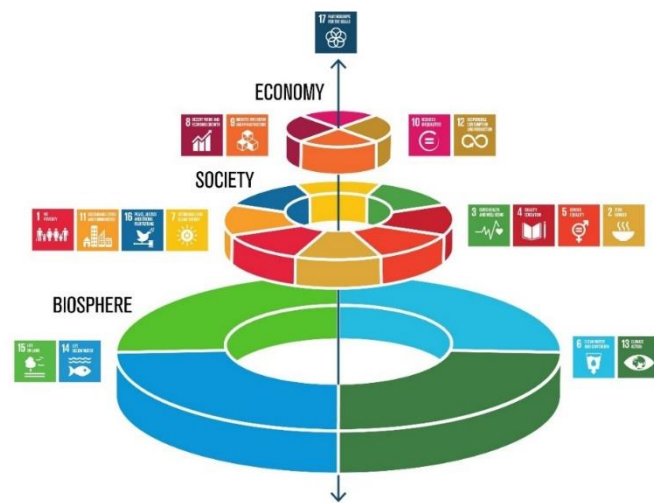
För att gå mot en hållbar utveckling får vi endast använda resurser från välbalanserade ekosystem, systematiskt använda både resurser och mark på ett produktivt och effektivt sätt, och iaktta försiktighet i alla typer av ändringar i naturen, till exempel förändrad markanvändning

#### 4. Möta sina behov

För att gå mot en hållbar utveckling måste vi skapa och stödja åtgärder och strategier för att avlägsna hinder som undergräver människors förmåga att tillgodose sina grundläggande mänskliga behov, till exempel osäkra arbetsförhållanden, löner som det inte går att leva på, missbruk av politisk, ekonomisk eller social påverkan, och slösaktig eller orättvis resursförbrukning.

---

<sup>1</sup> <https://hallbarhetsguiden.se/metoder/det-naturliga-steget/>



Figur 1: Bilden visar relationen mellan de olika Agenda 2030- målen. Alla mål är sammanflätade och beroende av varandra och all utveckling måste ske inom planetens gränser.

Utöver de fyra systemvillkoren har även de planetära gränserna<sup>2</sup> och Europeiska miljöbyråns miljösignaler 2019 ”Mark och jord i Europa”<sup>3</sup> varit betydande för hur olika hållbarhetsaspekter har bedömts och prioriterats i analysen. Nedan sammanfattas tre aspekter som väger extra tungt i hållbarhetsanalysen avseende hållbar markanvändning:

- Ianspråktagande av stora arealer obruten mark har i analysen bedömts som mycket negativ påverkan på hållbarheten då det innebär en direkt utarmning av den fysiska basen för jordens naturliga kretslopp och biologiska mångfald. Påverkan ses som negativ oavsett vilka värden (natur, kultur, friluftsliv) som finns på platsen. Att bedöma ianspråktagande av stora arealer obruten mark som mycket negativ för hållbar markanvändning stöds av de diskussioner som förs i flera sammanhang- de fyra systemvillkoren, planetära gränser, Europeiska miljöbyråns miljösignaler samt i de senaste rapporterna från IPCC och IPBES.
- Negativ påverkan på ekosystemen och biologisk mångfald väger extra tungt i analysen. Exempelvis om man vet att ett område kommer påverka kända förekomster eller strukturer som är av stor betydelse för grön infrastruktur och ekosystemtjänster, bedöms detta som ohållbar markanvändning. Att bedöma påverkan på ekosystem och biologisk mångfald som mycket negativ stöds av samma sammanhang som nämns ovan.
- Rening av gamla miljöskulder väger tungt ur positiv aspekt, sett till ekologisk och social hållbarhet (minskad risk för skador både på ekosystem och människa). Dock påverkas de ekonomiska faktorerna ofta negativt på kort sikt, men på lång sikt bedöms den ekonomiska hållbarheten också påverkas positivt, ofta på grund av att det handlar om attraktiva, centrala lägen.

<sup>2</sup> Science 13 Feb 2015:Vol. 347, Issue 6223, 1259855 DOI: 10.1126/science.1259855

<sup>3</sup> <https://www.naturvardsverket.se/Sa-mar-miljon/EU-och-internationellt/Miljosignaler/>

### Resultat från sammanvägd bedömning

Kommunfullmäktiges alla mål och delmål bidrar till den totala bedömningen. I den sammanvägda bedömningen av hållbarhetsanalysen är kommunfullmäktige mål 1- Hållbar samhällsutveckling med dess delmål av stor betydelse för resultatet. Den sammanvägda bedömningen innefattar mål 1 inklusive 4 delmål, se sid 5. Under rubriken Resultat av hållbarhetsanalys med start sid. 11, beskrivs delmålen utifrån hållbarhetsaspekter och färgkategoriseringen är genomförd med bedömning utifrån nedan:

Sammantaget röd - Negativ påverkan (Förslaget har/får en negativ påverkan d v s leder/kan leda till negativa konsekvenser på området utifrån bedömningskriteriet.)

Sammantaget gul – Ingen/obetydlig påverkan (Förslaget har/får ingen eller en obetydlig påverkan på området utifrån bedömningskriteriet.)

Sammantaget grön- positiv påverkan (Förslaget har/får en positiv påverkan d v s ger positiva mereffekter på området utifrån bedömningskriteriet.)

Under varje delmål finns ofta fler aspekter att bedöma varav den totala och sammanvägda bedömningen tittar på området dels genom delmålens färgbedömning men även i sin helhet genom en sammanvägd bedömning. Till bedömningens hjälp finns en Excel-fil samt detta dokument som beskriver bedömningen och resultat.

### Fortsatta rekommendationer

Denna hållbarhetsanalys fokuserar främst på ekologisk och social hållbarhet. Analysen visar att alternativ 1 Fenix samt alternativ 2 Sveavägen-Nådstigen inte bedöms vara hållbar exploatering medan alternativ 3 IP Vaggeryd bedöms vara en hållbar exploatering. Om man ändå väljer att gå vidare med alternativ 1 eller 2 rekommenderas ytterligare utredning och detaljerat arbete för att säkerställa att det är möjligt att exploatera områdena, utifrån t ex markförhållanden och tillgänglig yta. Nästa steg bör även vara att lägga på en ekonomisk konsekvensanalys för alternativen.

## Kommunfullmäktige mål 1: Hållbar samhällsutveckling

Vaggeryds kommun ska bidra till Agenda 2030 med en måluppfyllelse för det första lokala målet om hållbar samhällsutveckling i form av goda resultat för luftföroreningar och växthusgasutsläpp, vatten, ekosystem, energiförbrukning och produktion samt tillgång till mat, fysisk och digital infrastruktur och social välfärd.

Det innebär också en befolkningstillväxt i samtliga delområden, och över tid att bostäder och infrastruktur utvecklas i samtliga delområden med tillgång till omsorg, skola och service.

Det krävs också en positiv utveckling av hur bostadsmarknaden, infrastrukturen och klimatarbetet upplevs av de som bor, lever och verkar i Vaggeryds kommun, samt en upplevd god beredskap för oönskade samt extraordinära händelser.

Delmål under lokalt mål 1 är följande parametrar analyserade för varje markområde i hållbarhetsanalysen:

### Delmål Natur och miljö

- Hushållning av jungfrulig mark: Exploatering av stora områden obruten mark bedöms som negativt då det alltid genererar viss habitatförlust.
- Grön infrastruktur- värdekärnor, värdenätverk och värdestråk. Framförallt våtmarker, lövskog, vatten samt gräsmarker som bedöms. Utpökade gröna stråk för lövskogen, gräsmarkerna, våtmarkerna samt vatten prioriteras i samhällsplaneringen för att öka landskapets förmåga att leverera ekosystemtjänster. Värdefulla våtmarkerna (klass 1 och 2) bör undantas från exploatering. (*Strategi från Miljöprogram 2022-2025*)
- Luftkvalitet (i området och vad eventuella nya transporter skulle kunna medföra i föroreningsväg)

### Delmål Hållbar tillväxt i hela kommunen

- Energi (möjlighet till fjärrvärme)
- Lokalförsörjning
- Bebyggelseutveckling som främjar redan befintliga strukturer (skola, affär, näringsliv, reseunderlag) i mindre tätorter/orter
- Närhet till infrastruktur under mark: ses som en positiv hållbarhetsaspekt då det hushåller med resurser

### Delmål Beredskap

- Närhet till riskområden (järnväg, vissa verksamheter, farligt gods, Seveso-anläggningar).

### Delmål Klimatanpassning

- Klimatanpassning: I Vaggeryds kommun tar vi hänsyn till och planerar våra samhällen utifrån risken för skyfall, torka, värmebölja och erosion. (*Strategi från Miljöprogram 2022-2025*)

## **Kommunfullmäktige mål 2. Näringsliv, utbildning och sysselsättning**

Vaggeryds kommun ska bidra till Agenda2030 med en måluppfyllelse för det andra lokalt övergripande målet om näringsliv, arbete och utbildning, i form av att företagsklimatet utvecklas, att antal arbetstillfällen utvecklas totalt samt inom olika branscher, och att nyföretagandet ökar.

Det innebär också att andelen invånare som är självförsörjande inte får minska, samt att nyttjandegraden av arbetskraften är hög och att lärandet ger resultat i form av sysselsättning och kraft inom olika branscher.

Vidare krävs en positiv bild av möjligheterna att utbilda sig, arbeta och driva företag för de som bor, lever och verkar i Vaggeryds kommun.

Nedan redovisas det som tagits i beaktning när markområdenas påverkan på lokalt mål 2 undersökts:

### **Delmål Näringsliv, arbetsmarknad**

- Nystartade företag
- Etableringar/ ökning företag
- Påverkan på gröna näringar

### **Delmål Lärande/ utbildning**

- Möjlighet till etablering av skola



### **Kommunfullmäktige mål 3: Kultur- och fritids, folkhälsa**

Vaggeryds kommun ska bidra till Agenda2030 med en måluppfyllelse för det tredje lokalt övergripande målet om folkhälsa, i form av att medellivslängd och levnadsvillkor utvecklas positivt. Det innebär att ohälsotoalet minskar samt att utvecklingen av kultur och fritidsutbud på sikt motsvarar den utveckling som sker i olika delområden i kommunen.

Det krävs också att upplevelsen av kultur- och fritidsaktiviteter ska utvecklas positivt.

På sikt ska hälsan bli mer jämlik och att hälsan hos invånaren stärks, såväl fysisk, psykisk och social hälsa.

#### **Delmål Folkhälsa**

- Områdets närhet till hälsosamma vardagsmiljöer. Exempelvis finns god närhet till vacker natur, ren luft, rent vatten och rekreation bedöms området som positivt för folkhälsan

#### **Delmål Kultur- fritids och friluftsutbud**

- Närhet till kulturellt utbud så som bibliotek, bio, muséum
- Närhet till föreningsliv, idrottsplats, fotbollsplan, lekplatser och liknande
- Påverkan på kulturvärden, exempelvis byggnadsminnen, fornlämningar och kommunala kulturmiljöer

## **Kommunfullmäktige mål 4: Attraktivitet, tillgänglighet, demokrati och trygghet**

Vaggeryds kommun ska bidra till Agenda 2030 med en måluppfyllelse för det fjärde lokalt övergripande målet om demokrati, trygghet och tillgänglighet, i form av att valdeltagandet ska vara högt i alla delområden och att den politiska representationen ska motsvara den demografiska invånarstrukturen.

Det innebär också en positiv utveckling av andel invånare och verksamma som upplever platsen som attraktiv, att kommunen upplevs som en plats att rekommendera.

Det krävs också en positiv utveckling av andel invånare och verksamma som upplever att de har möjlighet att påverka och har ett förtroende för kommunens verksamhet.

Nedan redovisas det som tagits i beaktning när markområdenas påverkan på lokalt mål 4 undersökts:

### **Delmål Demokrati och delaktighet**

- Genom våra mötesplatser och plattformar kommunicera och uppmärksamma demokrati och säkerställa att medborgare får svar och möjlighet att lämna synpunkter och förslag.

### **Delmål Trygghet**

- Insatstider för räddningstjänst. Exempelvis kan satellitområden vara mer utsatta.
- Upplevd trygghet vid vistelse i och omkring området

## Resultat från hållbarhetsanalysen

### Fenix kunskapscentrum

Hållbar exploatering: Nej



Sammantaget bedöms området ej som ett lämpligt lokaliseringsalternativ för ny simhall sett ur ett hållbarhetsperspektiv. En exploatering bedöms påverka närliggande natur, djur och vatten negativt samt försämra den gröna infrastrukturen. Ur klimatanpassningssynpunkt skulle området påverkas negativt då den kylande effekten området har skulle avta. I området finns stora risker för översvämningar och skyfall vilket gör det olämpligt att exploatera. Stora kostnader för geotekniska åtgärder skulle i fall behöva krävas då området består av våtmark/torv. På sikt kan en exploatering av en simhall i området komma att påverka skolans lokalförsörjningsbehov negativt även om samordningseffekter finns initialt. Placeringen bedöms som attraktiv utifrån närhet till skola och kollektivtrafik samt nuvarande kulturarena.

### Kommunfullmäktige mål 1: Hållbar samhällsutveckling

#### Miljö och naturresurser

##### Kort sikt 2-10 år:

En exploatering här innebär helt eller delvis exploatering på obruten mark (natur/parkmark samt parkering). Inom områdets närhet finns Linnarbäcken vars vattenmiljöer är värdefulla ur biologisk synvinkel (både djur och natur) och kan påverkas negativt av en exploatering. Beroende på vilken del av området som avses ligger det nära den punkt där Hjortsjöns och Linnarbäckens vatten möts. Sammanvägd bedömning röd.

Området utgör ett sammanhängande grönt stråk genom samhället och bidrar positivt till ekosystemtjänsterna hälsa, sinnlig upplevelse, skydd mot extremväder, luftrening, vattenrening, klimatanpassning och livsmiljö. Enligt miljöprogrammet finns strategin ”Utpekade gröna stråk för lövskogen, gräsmarkerna, våtmarkerna samt vatten prioriteras i samhällsplaneringen för att öka landskapets förmåga att leverera ekosystemtjänster.” En exploatering i området bedöms skada det ekosystem och de ekosystemtjänster som finns. Sammanvägd bedömning röd.

En viss ökad mängd trafik kan medföra sämre luftkvalité men inte i så stora mängder att miljökvalitetsnormerna överskrids. Sammanvägd bedömning gul.

##### Lång sikt 10-20 år:

Påverkan på områdena vid en exploatering bedöms bli lika på kort respektive lång sikt. Sammanvägd bedömning röd.

### Hållbar tillväxt i hela kommunen

#### Kort sikt 2-10 år:

Det finns möjlighet till anslutning till fjärrvärme vid placeringen av en simhall vid Fenix. Sammanvägd bedömning grön.

En placering av simhallen på området vid Fenix kan försvåra för skolans framtida lokalförsörjning. Om en simhall placeras vid Fenix och den befintliga multihallen riktas till kulturändamål behöver en idrottshall att lösas för gymnasieskolan Fenix. Den kan enligt barn- och utbildningsförvaltningen placeras vid Hjortsjöskolan. Räddningstjänsten ser inte att Fenix är en placering för framtida brandstation, d v s det påverkar inte deras lokalförsörjning. Sammanvägd bedömning gul.

Tekniska kontoret bedömer Fenix som det sämsta alternativet i sin helhet och framför allt sett ur ett geotekniska perspektiv. Ur geotekniska perspektiv har Fenix betydande svårigheter då marken består av torv och behöver pålas. Sett ur VA-synpunkt har Fenix sämre möjligheter att ansluta sig till VA och en ny pumpstation för att få till avloppet krävs. Sammanvägd bedömning röd.

#### Lång sikt 10-20 år:

På lång sikt kan skolans behov av mark för utökad lokalbehov tillkomma vid Fenix. Osäkerheter finns kring den geotekniska påverkan på lång sikt (risk för sättningar, markens påverkan av översvänningsrisken osv). Sammanvägd bedömning röd.

### Beredskap mot oönskade händelser

#### Kort sikt 2-10 år:

Ur ett beredskapsperspektiv utifrån närhet till riskområden (järnväg, vissa verksamheter, farligt gods och Seveso-anläggningar) bedömer Räddningstjänsten att placeringen av simhall vid Fenix inte är ett hinder. Sammanvägd bedömning gul.

#### Lång sikt 10-20 år:

Påverkan på områdena vid en exploatering bedöms bli lika på kort respektive lång sikt. Sammanvägd bedömning gul.

### Klimatanpassning

#### Kort sikt 2-10 år:

En placering vid Fenix skulle innebära negativa konsekvenser ur ett klimatanpassningsperspektiv. I grönstrukturplanen pekas området ut som ett område som i dess nuvarande form har stor positiv klimatanpassningseffekt för värmebölja samt översvämning och skyfall. Linnarbäcksstråket innefattar våtmark som både omhändertar vatten och kyler närområden vid värmebölja (*läs mer i Vaggeryds kommuns Grönstrukturplan, delrapport 6, Klimatanpassning*). Områden som innefattar känsliga målgrupper så som barn är särskilt känsliga för effekter från klimatpåverkan, såsom värme. Området ligger inom riskområde för översvämning vid 100-årsregn och delvis för 200-års regn samt riskområde för skyfall (MSB:s skyfallskartering 2022). Området ligger således i farozonen både vid skyfall och översvämning från framför allt Hjortsjön. Den kylande effekt som finns vid Fenix-området i dagsläget riskerar att påverkas negativt vid ytterligare exploatering. Sammanvägd bedömning röd.

### Lång sikt 10-20 år:

Ju längre fram i tiden vi kommer desto större sannolikhet för översvämning och konsekvenser av skyfall är det. Sammanvägd bedömning röd.

## **Kommunfullmäktige mål 2: Näringsliv, utbildning, sysselsättning**

### **Näringsliv och arbetsmarknad**

#### Kort sikt 2- 10 år:

Placeringen vid Fenix bedöms inte påverka näringslivet och arbetsmarknaden negativt (d v s ingen annan etablering bedöms vara aktuellt här). Sammanvägd bedömning gul.

#### Lång sikt 10-20 år:

Påverkan på områdena vid en exploatering bedöms bli lika på kort respektive lång sikt. Sammanvägd bedömning gul.

### **Lärande/utbildning**

#### Kort sikt 2-10 år:

Om en simhall placeras vid Fenix och den befintliga multihallen riktas till kulturändamål behöver en idrottshall att lösas för Fenix skola. Den kan enligt barn- och utbildningsförvaltningen placeras vid Hjortsjöskolan. Även på kort sikt kan en placering av simhallen på platsen försvåra för skolans lokalförsörjning. Sammanvägd bedömning gul.

#### Lång sikt 10-20 år:

Påverkan på områdena vid en exploatering bedöms bli lika på kort respektive lång sikt. Sammanvägd bedömning gul.

## **Kommunfullmäktigemål 3 Kultur- och fritids, folkhälsa**

### **Folkhälsa**

#### Kort sikt 2- 10 år:

Vid Fenix finns möjlighet till rekreation och vandring kring Hjortsjöns stränder vilket ger en positiv effekt och mervärde. Sammanvägd bedömning grön.

#### Lång sikt 10-20 år:

Bedömningen är densamma som på kort sikt. Det finns goda utvecklingsmöjligheter att stärka området. Sammanvägd bedömning grön.

### **Kultur- och fritidsutbud**

#### Kort sikt 2- 10 år:

Vid Fenix finns en multihall för kultur och idrott, vilket ger en positiv effekt med närhet till kulturellt utbud. Detta resonemang gäller så länge multihallen används för kulturändamål. Sammanvägd bedömning grön.

#### Lång sikt 10-20 år:

På lång sikt kan en ny byggnad (simhallen) begränsa det befintliga kulturutbudets utvecklingsmöjligheter. Sammanvägd bedömning gul.

### **Kommunfullmäktige mål 4: Attraktivitet, tillgänglighet, demokrati och trygghet**

#### **Demokrati och tillgänglighet**

I arbetet med en ny simhall i Vaggeryd har demokratiperspektivet beaktats. Under våren 2023 lades en enkät upp på kommunens hemsida med frågeställningar kring ny simhall. Enkäten låg öppen under tre veckor i april 2023. 1 476 svar inkom varav 57 % av de svarande bor i Vaggeryd.

Det är svårt att göra en hållbarhetsbedömning av de svar som inkommit i dialogen då det är enskilda personers synpunkter om simhallen och dess utformning. Enkäten var inte riktad till de tre lokaliseringarna som bedöms i hållbarhetsanalysen.

#### **Trygghet**

#### Kort sikt 2- 10 år:

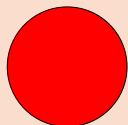
Alla tre alternativen ligger inom tätorten och därför bedömer Räddningstjänsten att insatstiden inte påverkas eller skiljer sig nämnvärt. Fenix bedöms likvärdig övriga alternativ. Det är viktigt att skapa säkra och trygga gång- och cykelstråk mellan simhall och buss/tåg/parkering. Sammanvägd bedömning gult.

#### Lång sikt 10-20 år:

Samma som på kort sikt. Sammanvägd bedömning gul.

**Sveavägen-Nådstigen**

Hållbar exploatering: Nej



Sammantaget bedöms området inte som lämpligt alternativ för att etablera en simhall ur ett hållbarhetsperspektiv. En exploatering i området inverkar negativt på miljö, naturresurser, klimatanpassning och grön infrastruktur. Ovan nämnda kriterier är i dagsläget svaga i området men med en exploatering riskerar de att försvinna helt. Vid ytterligare exploatering blir det mycket svårt att utveckla området med fler gröna värden. En etablering av simhall skulle innebära fler byggnader och hårdgjorda ytor i området och öka risken för värmeöar i ett område som hyser känsliga målgrupper såsom barn och äldre. Förslaget innebär att det på ett negativt sätt påverkar skolans framtida lokalförsörjningsbehov eller behov av andra centrumnära verksamheter. Området är redan till stora delar etablerat vilket underlättar anslutningar till tekniska lösningar. Området ligger centralt beläget, nära centrum med handel och arbetsplatser samt nära till kollektivtrafiken.

**Kommunfullmäktige mål 1: Hållbar samhällsutveckling****Miljö och naturresurser**Kort sikt 2-10 år:

En exploatering vid Sveavägen-Nådstigen innebär delvis att redan exploaterad mark tas i anspråk. Dock kommer den ytan som nu är exploaterad inte att räcka till och hela området inklusive skolan idrottsplats samt övriga grönytor kommer behöva tas i anspråk för att kunna bygga en simhall med tillhörande parkering. Det finns i dagsläget inte många naturvärden eller grön infrastruktur som påverkas, men vid byggnation av en simhall blir det svårt att utveckla och stärka området för grön infrastruktur. Ett behov av att utveckla grönstrukturen på och vid Hjortsjöskolan pekas ut i grönstrukturplanen för att skapa bättre utomhusmiljöer för elever och lärare. En viss ökad mängd trafik kan medföra sämre luftkvalité men inte i så stora mängder att miljökvalitetsnormer överskrids. Sammanvägd bedömning röd.

Lång sikt 10-20 år:

Samma som kort sikt. Sammanvägd bedömning röd.

### **Hållbar tillväxt i hela kommunen**

#### Kort sikt 2-10 år:

Det finns möjlighet till anslutning till fjärrvärme vid placeringen av en simhall vid Sveavägen-Nådstigen. Sammanvägd bedömning grön.

Skolan ser ett utökat lokalbehov vid Hjortsjöskolan, då en större och eller ytterligare idrotts hall behövs för att lösa årkurs 4-9 behov. Den sporthall som finns idag är redan överbelastad. Om Fenix multihall blir för kulturändamål så behöver även elever vid Fenix ha idrott på Hjortsjöskolan. Området vid Sveavägen-Nådstigen bedöms således behövas för skolans framtida utveckling, både för lokaler med även för attraktiva utemiljöer. Om räddningstjänsten blir kvar vid Sveavägen-Nådstigen kan det i framtiden finnas behov för dem att utveckla lokalförsörjningen vilket kan bli svårt om en simhall byggs. Räddningstjänstens lokalisering av ny lokal är beroende av insatstiderna och områdets nuvarande lokalisering anses idealiskt för deras verksamhet. Sammanvägd bedömning röd.

Ur geotekniska perspektiv har Hjortsjöskolan bäst förutsättningar då det är långt till grundvattnet och redan exploaterad mark. Tekniska kontoret bedömer Hjortsjöskolan som det bästa alternativet sett ur geotekniska perspektiv. Sett ur VA synpunkt har Hjortsjöskolan goda möjligheter att ansluta sig till VA. Sammanvägd bedömning gul.

#### Lång sikt 10-20 år:

Samma som på kort sikt. Sammanvägd bedömning gul.

### **Beredskap mot oönskade händelser**

#### Kort sikt 2-10 år:

Ur ett beredskapsperspektiv utifrån närhet till riskområden (järnväg, vissa verksamheter, farligt gods och Seveso-anläggningar) bedömer Räddningstjänsten att placeringen av simhall vid Sveavägen-Nådstigen inte är ett hinder. Sammanvägd bedömning gul.

#### Lång sikt 10-20 år:

Samma som på kort sikt. Sammanvägd bedömning gul.

### **Klimatanpassning**

#### Kort sikt 2-10 år:

En placering av en simhall vid Sveavägen-Nådstigen skulle innebära negativa konsekvenser ur ett klimatanpassningsperspektiv. Ytterligare hårdgjord yta i form av byggnader och parkeringsplatser medför ökad risk för värmeöar i en centrummiljö nära en skola och Familjecentralen. Det finns mycket begränsade utvecklingsmöjligheter att stärka den gröna infrastrukturen i området som skulle kunna dämpa dessa effekter. Fler hårdgjorda ytor kommer också att försvåra hanteringen av dagvatten vid skyfall vilket påverkar närliggande byggnader och infrastruktur. Sammanvägd bedömning röd.

#### Lång sikt 10-20 år:

Samma som på kort sikt. Sammanvägd bedömning röd.



### **Kommunfullmäktige mål 2: Näringsliv, utbildning, sysselsättning**

#### **Näringsliv och arbetsmarknad**

##### Kort sikt 2-10 år:

Placeringen vid Sveavägen-Nådstigen bedöms inte påverka näringslivet och arbetsmarknaden negativt (d v s ingen annan etablering bedöms vara aktuellt här). Sammanvägd bedömning gul.

##### Lång sikt 10-20 år:

Samma som på lång sikt. Sammanvägd bedömning gul.

#### **Lärande/utbildning**

##### Kort sikt 2-10 år:

Skolan ser ett utökat lokalbehov vid Hjortsjöskolan, då en större och eller ytterligare idrottshall behövs för att lösa årkurs 4-9 behov. Den sporthall som finns idag är redan överbelastad. Om Fenix multihall blir för kulturändamål så behöver även elever vid Fenix ha idrott på Hjortsjöskolan. Området vid Sveavägen-Nådstigen bedöms således behövas för skolans framtida utveckling. Sammanvägd bedömning röd.

##### Lång sikt 10-20 år:

Samma som på kort sikt. Sammanvägd bedömning röd.

### **Kommunfullmäktigemål 3 Kultur- och fritids, folkhälsa**

#### **Folkhälsa**

##### Kort sikt 2- 10 år:

Vid Sveavägen-Nådstigen finns ingen närhet till hälsosamma vardagsmiljöer såsom natur eller rekreation som har positiv inverkan på hälsan. Sammanvägd bedömning röd.

##### Lång sikt 10-20 år:

Samma som på kort sikt. Ju mer området exploateras desto mindre gröna miljöer finns kvar. Sammanvägd bedömning röd.

### **Kultur- och fritidsutbud**

#### Kort sikt 2- 10 år:

Vid Sveavägen-Nådstigen finns närhet till befintlig skolgård med lekplats och grusfotbollsplan vilket kan ge positiva effekter. En simhall i denna lokalisering innebär med stor sannolikhet att befintlig gräsfotbollsplan vid sporthallen försvinner. En lokalisering av simhallen vid denna plats riskerar innebära negativ påverkan på kulturmiljön (Familjecentralen är en K-märkt byggnad). Sammanvägd bedömning gul.

#### Lång sikt 10-20 år:

En lokalisering av en simhall på platsen innebär att det inte finns utvecklingsmöjligheter i framtiden, vare sig för skolan, sim- och sporthallen eller för kultur- och fritidsutbudet. Sammanvägd bedömning röd.

### **Kommunfullmäktige mål 4: Attraktivitet, tillgänglighet, demokrati och trygghet**

#### **Demokrati och tillgänglighet**

I arbetet med en ny simhall i Vaggeryd har demokratiperspektivet beaktats. Under våren 2023 lades en enkät upp på kommunens hemsida med frågeställningar kring ny simhall. Enkäten låg öppen under tre veckor i april 2023. 1 476 svar inkom varav 57 % av de svarande bor i Vaggeryd.

Det är svårt att göra en hållbarhetsbedömning av de svar som inkommit i dialogen då det är enskilda personers synpunkter om simhallen och dess utformning. Enkäten var inte riktad till de tre lokaliseringarna som bedöms i hållbarhetsanalysen.

#### **Trygghet**

#### Kort sikt 2- 10 år:

Enligt Räddningstjänsten påverkas insattiden för placering av simhall vid Fenix inte nämnvärt. Alla tre alternativen ligger inom tätorten så det är inte ett problem. Det är viktigt att skapa säkra och trygga GC-stråk mellan simhall och buss/tåg/parkering. Sammanvägd bedömning gul.

#### Lång sikt 10-20 år:

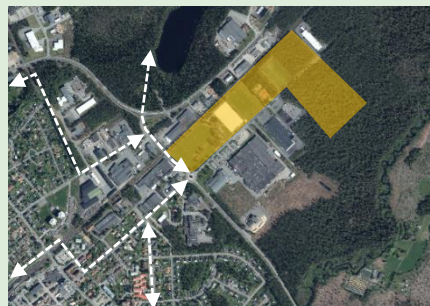
Samma som på kort sikt. Sammanvägd bedömning gul.

**IP Vaggeryd**

Hållbar exploatering: Ja



Sammantaget bedöms området som helhet som lämpligt att peka ut som område för ny simhall. Förslaget innebär ingen större inverkan på miljö eller naturresurser. Området ligger inom en utpekad värmeö men det finns goda möjligheter att stärka grön infrastruktur och ekosystemtjänster i området för att möta detta. Förslaget innebär heller ingen negativ påverkan på skolans framtida lokalförsörjning eller på framtida företagsetableringar. I närområdet finns attraktiva gröna rekreativmiljöer samt möjligheter till samnyttjande med idrottsplats och föreningar som verkar i området.

**Kommunfullmäktige mål 1: Hållbar samhällsutveckling****Miljö och naturresurser**Kort sikt 2-10 år:

En exploatering vid IP Vaggeryd kan komma att ske på jungfrulig mark (skogsmark) eller inom befintligt idrottsområde. Det finns i dagsläget inga kända naturvärden eller grön infrastruktur som påverkas av en etablering. Det finns gott om utrymme i området för att på sikt stärka och skapa högre värden för den gröna infrastrukturen. En viss ökad mängd trafik kan medföra sämre luftkvalité men inte i så stora mängder att miljökvalitetsnormer överskrids. Sammanvägd bedömning gul.

Lång sikt 10-20 år:

Oavsett vart en simhall placeras inom området finns det utrymme att stärka naturvärden och grön infrastruktur runt omkring. Området har god potential att bli en hållbar exploatering med ökade värden på sikt. Sammanvägd bedömning grön.

**Hållbar tillväxt i hela kommunen**Kort sikt 2-10 år:

Det finns möjlighet till anslutning till fjärrvärme vid placeringen av en simhall vid Sveavägen-Nådstigen. En eventuell samverkan för energiförsörjning med befintlig isbana är tänkbar. Sammanvägd bedömning grön.

Vare sig skolan eller Räddningstjänsten ser något lokalförsörjningsbehov vid IP Vaggeryd varvid denna placering inte konkurrerar med deras behov. Ur geotekniska perspektiv är IP Vaggeryd ett område med sand och ca 1,5 m till grundvattnet. IP Vaggeryd har goda möjligheter att ansluta sig till VA. Tekniska bedömer att IP är det näst bästa alternativet att bygga ut på baserat på geoteknik och VA. Sammanvägd bedömning grön.

### Lång sikt 10-20 år:

Samma som på kort sikt. Sammanvägd bedömning grön.

### **Beredskap mot oönskade händelser**

#### Kort sikt 2-10 år:

Ur ett beredskapsperspektiv utifrån närhet till riskområden (järnväg, vissa verksamheter, farligt gods och Seveso-anläggningar) bedömer Räddningstjänsten att placeringen av simhall vid IP Vaggeryd inte är ett hinder. Sammanvägd bedömning gul.

#### Lång sikt 10-20 år:

Samma som på kort sikt. Sammanvägd bedömning gul.

### **Klimatanpassning**

#### Kort sikt 2-10 år:

En placering av en simhall vid IP Vaggeryd kan öka risken för värmeöar i området p g a mer bebyggelse och hårdgjorda ytor. Området är delvis utpekad i Länsstyrelsens värmeökartering sommaren 2018 som ett område med risk för värmeöar. Det finns dock kylande grönområdet i närområdet och goda möjligheter att stärka den gröna infrastrukturen som kan dämpa värmens effekter. Området påverkas inte av 100- eller 200-års regn och ligger inte inom riskområde för skyfall (MSB skyfallskartering 2022). Området bedöms ha goda förutsättningar att omhänderta dagvattnet lokalt. Sammanvägd bedömning gult.

#### Lång sikt 10-20 år:

Förutsatt att man arbetar med att stärka den gröna infrastrukturen i området kan området få höjda kvalité sett ur grönstruktur och klimatanpassningssynpunkt. Sammanvägd bedömning grönt.

### **Kommunfullmäktige mål 2: Näringsliv, utbildning, sysselsättning**

#### **Näringsliv och arbetsmarknad**

##### Kort sikt 2- 10 år:

Placeringen vid IP Vaggeryd bedöms inte påverka näringslivets och arbetsmarknadens utveckling negativt då det enligt näringslivschefen på kort sikt inte finns någon efterfrågan på etableringar inom området. Sammanvägd bedömning gul.

##### Lång sikt 10-20 år:

Även om förfrågningar om företagsetableringar kommer i området i framtiden bedöms det finnas plats även för det. Sammanvägd bedömning gul.

### Lärande/utbildning

#### Kort sikt 2-10 år:

Skolan ser inget lokalförsörjningsbehov i området och en placering av simhall här konkurrerar inte med skolans verksamhet och utveckling. Sammanvägd bedömning gul.

#### Lång sikt 10-20 år:

Samma som på kort sikt. Sammanvägd bedömning gul.

### Kommunfullmäktige mål 3 Kultur- och fritids, folkhälsa

#### Folkhälsa

#### Kort sikt 2- 10 år:

Vid IP Vaggeryd finns det närhet till hälsosamma vardagsmiljöer såsom idrottsplats, natur och rekreation (Östermoskogens naturreservat) som har positiv inverkan på hälsan. Sammanvägd bedömning grön.

#### Lång sikt 10-20 år:

Samma som på kort sikt. Området bedöms ha goda utvecklingsmöjligheter för att stärka dessa samband. Sammanvägd bedömning grön.

#### Kultur- och fritidsutbud

#### Kort sikt 2-10 år:

Vid IP Vaggeryd finns en befintlig idrottsplats med fotbollsplaner och bandybana som nyttjas året om. En förening verkar i området. En etablering av en simhall i området bedöms ha positiva effekter för hela områdets utveckling som idrottsplats. Sammanvägd bedömning grönt.

#### Lång sikt 10-20 år:

Samma som på kort sikt. Sammanvägd bedömning grönt.

### **Kommunfullmäktige mål 4: Attraktivitet, tillgänglighet, demokrati och trygghet**

#### **Demokrati och tillgänglighet**

I arbetet med en ny simhall i Vaggeryd har demokratiperspektivet beaktats. Under våren 2023 lades en enkät upp på kommunens hemsida med frågeställningar kring ny simhall. Enkäten låg öppen under tre veckor i april 2023. 1 476 svar inkom varav 57 % av de svarande bor i Vaggeryd.

Det är svårt att göra en hållbarhetsbedömning av de svar som inkommit i dialogen då det är enskilda personers synpunkter om simhallen och dess utformning. Enkäten var inte riktad till de tre lokaliseringarna som bedöms i hållbarhetsanalysen.

#### **Trygghet**

##### Kort sikt 2- 10 år:

Enligt Räddningstjänsten påverkas insatstiden för placering av simhall vid Fenix inte nämnvärt. Alla tre alternativen ligger inom tätorten så det är inte ett problem. Det är viktigt att skapa säkra och trygga GC-stråk mellan simhall och buss/tåg/parkering. Sammanvägd bedömning gul.

##### Lång sikt 10-20 år:

Samma som på kort sikt. Sammanvägd bedömning gul.