



# STALL

**K0118.159**

Vaggeryds kommun

# INNEHÅLL

<b>FÖRORD .....</b>	<b>3</b>
<b>SAMMANFATTNING .....</b>	<b>4</b>
<b>FASTIGHETSUPPGIFTER .....</b>	<b>5</b>
<b>KULTURHISTORISK VÄRDERING .....</b>	<b>6</b>
<b>KARAKTERISERING OCH SKYDDSVÄRDA DELAR .....</b>	<b>7</b>
<b>FÖRÄNDRINGSHISTORIK.....</b>	<b>9</b>
<b>NULÄGESBESKRIVNING .....</b>	<b>10</b>
<b>KÄLLOR.....</b>	<b>13</b>

**Jönköpings läns museum**

Adress: Box 2133, 550 02 JÖNKÖPING

Telefon: 036-30 18 00

Webb: [www.jonkopingslansmuseum.se/](http://www.jonkopingslansmuseum.se/)**Fortifikationsverket**

Adress: S-631 89 Eskilstuna

Telefon: Växel 010-44 44 000

Webb: [fortifikationsverket.se](http://fortifikationsverket.se)

## FÖRORD

Miliseum/Stiftelsen Regementsheden har uppdragit åt Jönköpings läns museum att genomföra en antikvarisk utredning och karakterisering av tre byggnader på Skillingaryds västra läger (Lägret 1:1) i Skillingaryd, Vaggeryds kommun, Jönköpings län. Därvidlag har tre separata rapporter upprättats varvid föreliggande rapport fokuserar på byggnad 159, ursprungligen en stall för officerarnas hästar.

Fältdokumentationen har utförts av antikvarie Anders Franzén vid läns museet. Vid utredningsarbetet har kontinuerliga samråd skett med Miliseums chef Sven Engkvist.

Dokumentationen i fält omfattade grundlig digital fotografering, beskrivning av byggnadernas utformning, konstruktion, ytskikt mm. Parallellt med dokumentationen har en kortfattad sammanställning av byggnadernas historia

upprättats, delvis med utgångspunkt i kulturhistoriska iakttagelser under dokumentationsarbetet. Med detta bakgrundsmaterial har slutligen gjorts en karakterisering och precisering av de egenskaper som konstituerar byggnadernas kulturhistoriska värden.

Rapportskrivning, bearbetning och analys har gjorts sensommaren 2020. Det fullständiga dokumentationsmaterialet förvaras i arkivet vid Jönköpings läns museum.

Jönköpings läns museum, 2020-08-27

Anders Franzén  
Antikvarie

## SAMMANFATTNING

Huvudsyftet med föreliggande utredning och karakterisering är att upprätta ett underlag som preciserar den aktuella byggnadens karaktärsdrag och vilka delar av denna byggnad, som har betydelse för det kulturhistoriska värdet. En diskussion förs på vilket sätt och i vilken grad byggnadsdelarna har denna betydelse.

Utredningen är vidare tänkt att tjäna som ett underlag inför en projektering så att byggnaden

kan komma till användning och erhålla nya funktioner.

Arbetet har omfattat en beskrivning av byggnaden, sammanställning av en kortfattad historik, klargörande av skyddsstatus och förutsättningar med utgångspunkt i befintligt vårdprogram och avslutningsvis en beskrivning av byggnadens kulturhistoriska värden och de för dessa värden betydelsefulla karaktärsdragen.

## FASTIGHETSUPPGIFTER

### Orientering och ägande

Det aktuella stallet är beläget på det västra lägret inom Skillingarydslägren. Lägret är beläget på fastigheten Lägre 1:1, som ägs och förvaltas av Fortifikationsverket. Anläggningen är belägen i den södra delen av Skillingaryds samhälle i Vaggeryds kommun.

### Riksintresse

Skillingarydslägren ingår till största delen i ett riksintresse för kulturmiljövården, nr 35 i Jönköpings län. Riksintresset motiveras av att detta är en "militär miljö, övnings- och lägerplats för dåvarande Jönköpings regemente sedan 1777 med delvis unika lägerbyggnader", enligt Riksantikvarieämbetets formulering. Det västra lägret präglas av ett äldre bestånd av byggnader med olika funktioner.

### Statligt byggnadsminne

Skillingarydslägren säkerställs även genom att området förklarats för statligt byggnadsminne 1993. Stallet ingår i byggnadsminnet. I skyddsbestämmelserna preciseras att de skyddade byggnaderna inte får rivras, flyttas eller till sitt yttre byggas om eller på annat sätt förändras. För vissa byggnader – dock inte byggnad 159 – gäller att ingrepp inte får göras i bärande stomme, ursprunglig rumsindelning och äldre fast inredning.

Vidare anges att de skyddade byggnaderna skall vårdas och underhållas. Slutligen finns det ett

skyddsområde kring byggnaderna vars karaktär inte får förändras, se vidare i anläggningens vårdprogram.

Åtgärder som strider mot skyddsbestämmelserna kan tillåtas efter tillstånd från Riksantikvarieämbetet.



Västra lägrets byggnadsminnesområde.

## KULTURHISTORISK VÄRDERING

### Vårdprogrammet ger förutsättningar

I Skillingarydslägrens vårdprogram från 2008 förs en diskussion kring anläggningens och byggnadernas kulturhistoriska värde. Vad gäller Västra lägret framhålls särskilt slättens öppenhet, de avgränsade trädbestånden och rester av trädgårdar. Lägrets bebyggelse har också ett kulturhistoriskt värde genom att man uppleva en hierarki med byggnader för manskap, för officerare och för utspisning/förråd. Det finns också en tydlig gruppering av bebyggelsen som har sin utgångspunkt i respektive byggnads specifika funktion.

Byggnadernas olika status och funktion signaleras även genom gestaltningen – vissa är exempelvis enklare och strukna röd med slamfärg, medan andra är mer påkostade och målade med oljefärg.

Målet med vården av byggnadsminnets bebyggelse är, enligt vårdprogrammet, att åtgärda brister och att underhålla så att bevarat originalutförande bibehålls så långt möjligt. Det för respektive byggnad typiska, representativa och kulturhistoriskt värdefulla får inte gå förlorat.

Samtidigt som bevarandet är huvudprincip framhåller vårdprogrammet också vikten av att byggnaderna kommer till användning. När outnyttjade byggnader får nya funktioner är det viktigt att nya praktiska önskemål uppnås genom varsamma metoder, som ibland kan bli dyrare än ett standardutförande. Varje byggnads egna förutsättningar får avgöra vilka lösningar som är lämpliga, enligt vårdprogrammet.

### Allmänna och särskilda vårdkrav

I anläggningens vårdprogram förs ett resonemang om vårdinsatser, både generellt och specifikt. Reparation och underhåll av fasader skall anpassas till det befintliga. Lagning av fasader skall exempelvis göras med samma material, yta, profil och utformning som tidigare. Relevant och anpassade former av hantverksteknik och material skall användas.

Beträffande invändiga åtgärder skall ursprungliga ytskikt bibehållas eller ersättas med likadana.



Stallbyggnadens huvudfasad sedd från väster.



Trapphuset i norr är det mest välbevarade utrymmet i byggnaden.

## KARAKTERISERING OCH SKYDDSVÄRDA DELAR

Nedanstående resonemang syftar till att precisera vilka egenskaper och karaktärsdrag som är betydelsefulla för byggnadens kulturhistoriska värde.

### Sammanhang

Mötesplatsens bebyggelse är grupperad utifrån praktiska och hierarkiska principer. I mitten ligger officerskårens mer påkostade byggnader medan manskapets område är beläget närmast fältet i väster för boende och i öster för utspisning. Även om det aktuella stallet var en del av officerarnas värld placerades det helt nära kokhusen och mathallarna ett stenkast från ån Lagan. Att i stället ha låtit officerarnas häststall vara en del av officerskårens centrala område med trädgårdar mm ansågs knappast lämpligt. Stallets utgödsling förlades av praktiska och hygieniska skäl i randområdet ner mot Lagan.



Principen för lägrets disposition. Stallet har nr 9 på kartan och ligger i kartans övre del inom området för "utspisning". Illustration från vårdprogrammet.

### Exteriör

Stallets exteriör präglas av timmerstommen som strukits med röd slamfärg. Stommen stabiliseras bara delvis av timrade mellanväggar och i stället finns följare in- och utvändigt. Endast två mellanväggar möter ytterväggarnas timmer – båda i den södra delen av byggnaden.

Fönstren i byggnaden är ursprungliga och man kan se spår av demonterbara luckor. På insidan har järngaller monterats i senare tid och dessa har medfört ingrepp i de invändiga fönsterfodren.

Mot väster finns ej ursprungliga portar av trä som på insidan är kläda med plåt. Mot öster finns

en enkeldörr för utgödsling. På vinden ligger en dörr som kan vara en av byggnadens ursprungliga.

Byggnaden har ett sadeltak belagt med sentida enkupiga tegelpannor. Dessa ligger på ett skikt av stickor, som i sin tur ligger på en glespanel.

Byggnaden vilar på en sockel av huggen sten. Denna har uttag för ventilation mm.



Den södra gaveln med senare tillkommen locklistpanel.

### Interiör

Invändigt är byggnaden uppdelad i ett stort stall samt mot varje gavel mindre, avdelade rum. Dessa har sannolikt använts som sadelkammare mm samt trapphus.

Större delen av bottenvåningen har ett golv av smala, spontade brädor utan ytbehandling. Detta har tillkommit efter tiden som stall. Trapphuset har ett troligen ursprungligt brädgolv, som inte är spontat.

Byggnadens innerväggar utgörs främst av timmerstommen, vars inåtvända ytor saknar ytbehandling. Vissa mellanväggar i gavelrummen är av stående, breda, kilsågade, hyvlade brädor. En mellanvägg i byggnadens nordöstra hörn är demonterad.

Stallets innertak utgörs av brädor av varierande bredd utan ytbehandling. Dessa är inte ursprungliga. Trapphuset och det nordöstra rummet har troligen det ursprungliga innertaket i behåll. Detta utgörs av okantade brädor på lock utan ytbehandling. Detta innertak utgör samtidigt även vindens golv. Från vinden kan man se att det funnits luckor mellan våningarna så att man kunde släppa ner foder.

Av den gamla stallinredningen återstår inte mycket. Man kan ana spiltorna utifrån de fristående stolparna och märken i ytterväggarna.

Vinden består av ett brädgolv på lock, som beskrivits ovan samt yttertakets undersida.



På vinden förvaras en kasserad dörr som möjligen tillhört byggnaden.

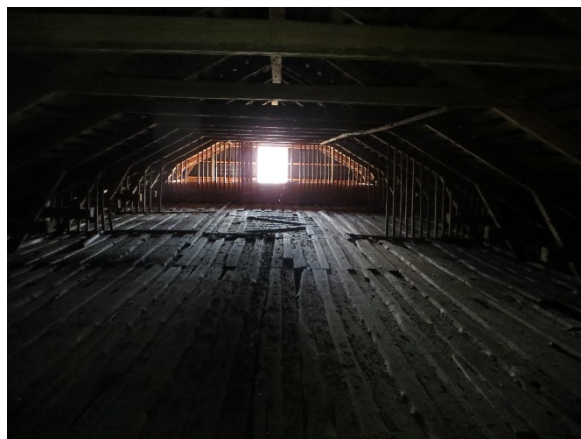
### Antikvariska slutsatser

Byggnadens exteriör är i allt väsentligt oförändrad sedan uppförandet och den har bibehållit sin karaktär. Därför bör inga utvändiga förändringar vidtas, men undantag för varsamt underhåll i enlighet med vårdprogrammets principer. Vad gäller huvudentrén med portar och plattform tillhör detta ett senare tidsskikt och har också ett visst värde. Dock kan man tillåta sig att göra en översyn av entréns utformning och då i första hand utifrån ett tidigare utseende.

Den ursprungliga stallkaraktären invändigt har i hög grad gått förlorad genom senare ombyggnader. Framst är det tillägg som golv, innertak och avsaknaden av stallinredning som bidrar till detta. Ett äldre utseende skulle vara möjligt att delvis återskapa, men patinan som betyder mycket för upplevelsen av stallet kan knappast rekonstrueras. Ett bevarande av rumsvolymen och väggarnas obehandlade ytor bör prioriteras.

I nuläget saknar de södra utrymmena kulturhistoriskt värde på grund av omfattande renovering, fränsett själva rumsindelningen.

Utrymmena i norr är bevarade i högre grad och här är det särskilt trapphuset som har en ursprunglig karaktär. Trapphuset bör därför bevaras så som det är beskaffat och hanteras särskilt varsamt i enlighet med vårdprogrammets principer. Detta torde även gälla fodervinden som också i hög grad har kvar sin karaktär från sekelskiftet 1900.



Fodervinden med en senare avgränsning i söder.



## FÖRÄNDRINGS- HISTORIK

Skillingarydslägren har en innehållsrik historia och för en fördjupning i denna hänvisas till vårdprogrammet.

Den aktuella byggnaden uppfördes 1898, ursprungligen som stall för kompanichefernas hästar. Exteriören är i allt väsentligt oförändrad sedan byggnadstiden, men den södra gaveln har för ett tiotal år sedan försetts med en locklistpanel. Man kan se att fönstren tidigare haft lösa luckor – fästen nedtill och vridklossar upptill visar detta.

Framsidan har en port med en plattform framför. Portarna och plattformen är senare och troligen har det ursprungligen funnits en ramp upp till ett par tidigare portar. På baksidan finns en dörr som sannolikt använts för utgödsling.

Invändigt har fler förändringar skett sedan byggnadstiden, men man kan ana hur byggnaden såg ut inuti från början.

Byggnadens största rum upptar hela mittpartiet och fungerade som stall. Golvet bestod troligen av breda, ospontade brädor, så som man kan se i trapphuset i dag. Kanske har delar av golvet varit försett med stenskodda rännor för hästarnas urin, vilka mynnat ut genom hål i byggnadens sockel.

Ytterväggarnas insida i stallet var då liksom nu av timmer utan ytbehandling. Stallets innertak utgjordes av okantade brädor på lock och inte smala spontade brädor som i dag. Takbjälkarna var också synliga från början. Man kan se spår efter spiltorna i de stolpar samt urtag som sitter högt uppe på ytterväggarna.

Mot gavlarna fanns sadelkammare och ytterligare smårum samt trapphus upp till fodervinden. På den södra sidan är innerväggarna i dessa rum helt inklädda, men i norr ser man konstruktion och ytskikt. Från vinden fanns det luckor så att man kunde släppa ner foder till stallet.

På 1930-talet inrättades i stallet ett förråd i byggnaden och troligen skedde en del förändringar samtidigt. Kanske tillkom stallets golv och innertak då.

Åren 2000–01 genomfördes en restaurering av byggnaden. Främst gällde det omläggning av yttertaket. Detta bestod delvis av ett sticktak under tegeltaket. Vid arbetena byttes rötskadade delar av takstolarna (taktassarna) och undertaket ut, stickytorna kompletterades med nya stickor, ny oljehärdad masonit med ny läktning lades samt slutligen tillkom nya enkupiga tegelpannor.



Fönster i stallet där man kan se en vridbar kloss upptill som använts för att reglera luckor. Till höger skymtar en följare och till vänster en täckbräda för en inknutad mellanvägg.

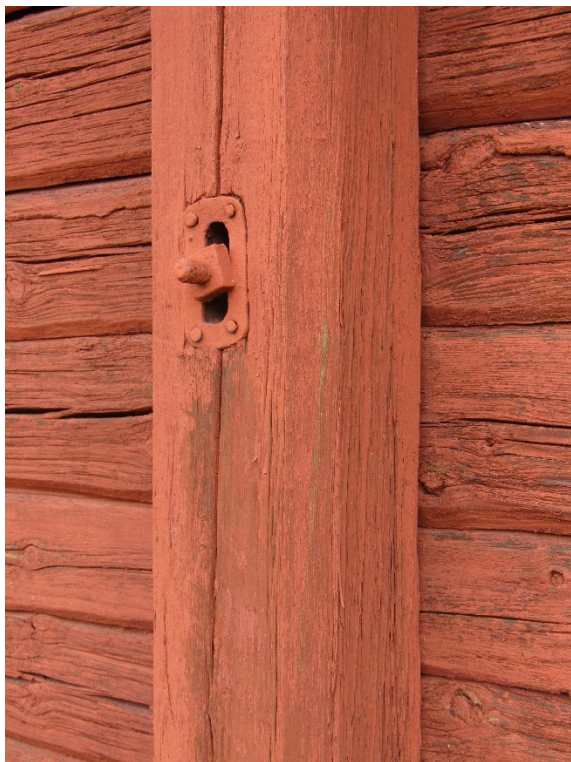


Golvet på vinden har luckor så att man kunde släppa ner foder. Luckorna är i dag blockerade av det senare tillkomna undertaket i stallet.

## NULÄGESBESKRIVNING

Stallet är uppfört i en våning med en fodervind däröver. Stommen utgörs av liggande timmer med släta knutar. Timret stabiliseras på långsidorna av in- och utvändiga vertikala följare. Dessa följare har en sinnrik konstruktion genom att bulthålen mot timret är några centimeter långa och metallskodda. Detta möjliggör för bultarna att glida i hålen allt eftersom timmerstommen sjunker efter uppförandet. Gavelröstena har emellertid regler som stomme.

Byggnaden har en rektangulär planform och är invändigt uppdelad i ett stort stallrum, mindre utrymmen vid gavlarna som omfattar trappor till övervåningen respektive sadelkammare.



Stabiliserande följare i fasaden där timmerväggen kan sjunka tack vare de metallskodda, långa urtagen.

### Exteriör

Fasaden utgörs av det synliga timret med undantag för den södra gaveln som har en sentida locklistpanel samt gavelröstena som har locklistpanel som nedtill avslutas med spetsågade brädor. Hela fasad är struken med röd slamfärg, utom knutbrädorna som är vita.

Byggnaden har två typer av fönster. Långsidorna och den norra gaveln är försedda med liggande tvåluftsfönster av trä med diagonala spröjsar. I varje luft finns ett öppningsbart fönster med gångjärn upptill. Bevarade beslag och vridbara

stängningsklossar tyder på att alla fönster tidigare haft utvändiga luckor, som varit demonterbara. Den södra gaveln – åtminstone vinden – är försedd med tvåluftsfönster av trä i stående format med spröjsar. Gavelns fönster i bottenvåningen är inte synliga, men kan vara bevarade bakom fönsterluckorna. Samtliga fönster i byggnaden är målade i vit kulör och flertalet omges av släta, korslagda foder som avslutas med figursågerier.



Den östra fasaden med dörr för utgödsling.



Huvudentrén med ej ursprunglig plattform.



Detalj av sockeln.



Inlastningen av foder på vinden skedde genom gavelluckor med en vinsch.

Huvudingången har två stora portar utvändigt klädda med fasspontpanel som målats grön. På

insidan är de klädda med tjock plåt. Dessa portar är sannolikt ej ursprungliga.

På det norra gavelröstet finns en öppning med luckor klädda med spontpanel samt en utskjutande balk med talja, så att man kunde lyfta upp foder till vinden. Luckorna är målade med röd slamfärg.

Stallet är försett med ett sadeltak belagt med enkupiga tegelpannor. Byggnaden har ett takavvattningssystem bestående av hängrännor och stuprör med skarpa vinklar. Dessa delar är av varmförzinkad stålplåt och har inte målats sedan de sattes upp 2001.

Byggnaden vilar på en sockel av kilade stenar av urbergsbergart. I sockeln finns öppningar för ventilation, men möjligen även för urindränage.

På byggnadens framsida finns en plattform och trappa av trä. Denna är inte ursprunglig och troligen har entrén haft en ramp av sten eller grus upp till portarna.

### Interiör

Stallet består av ett stallutrymme samt sadelkammare, trapphus mm. Två väggsektioner i söder är timrade, medan övriga består av stående plank. Ovanpå finns en fodervind.

Golvet i nästan hela bottenvåningen utgörs av spontade smala brädor utan ytbehandling. I trapphuset finns ett äldre brädgolv bestående av breda brädor utan spont.



Troligen ursprungligt golv i trapphuset.

Invändigt utgörs väggarna av det synliga timret eller stående plank. Ytbehandling saknas.

Bottenvåningens innertak består av spontade brädor utan ytbehandling, frånsett utrymmen i norr som har det ursprungliga innertaket av okantade brädor på lock.

I stallutrymmet står en rad med runda stolpar som endast är barkade. Av spår i stallet kan man ana att det tidigare funnits ytterligare en rad med stolpar. Detta visar hur stallinredningen med

spiltor varit utformad. Mellan ytterväggarna (høgt upp) och de stående stolparna (långre ner) har det funnits regler mm, som avgränsat spiltorna. Dessa är nu borttagna.

Sadelkamrarna i söder är inklädda med skivor och avslöjar inte mycket om tidigare bruk. Rummen i norr avgränsas med breda, kilsågade, hyvlade plank och här finns också trappan till vinden. Trappan är av trä med plan- och sättsteg samt en ledstång vid spindeln.

Byggnaden har, som nämnts tidigare, en vind. Detta utrymme har ett golv av okantade brädor på lock. För övrigt avgränsas vinden av gavelrösternas fasadpanel och takets undersida. Inga ytor på vinden har någon ytbehandling. Vid några av takstolarnas nedre delar finns stående spjälor av okänd funktion. Vidare finns en låg avgränsning av vinden längst i söder.



Stallet har stolpar som markerar spiltornas lägen.



Stallutrymmet avgränsas mot gavelrummen med delvis vinklade väggar av timmer eller stående plank.



Om man tittar in genom en av sockelns gluggar ser man det som troligen är det ursprungliga golvet:s undersida med okantade brädor.

Exteriör	Material/ytskikt	Kulör	Kommentar
Grundläggning	Okänd		
Stomme	Timmer	Röd slamfärg	
Sockel	Kilade stenblock	Grå	
Fasad	Liggtimmer samt locklistpanel mot söder och på gavelröstena	Röd slamfärg	
Tak	Enkupiga tegelpannor	Röda	
Fönster	Tvåluftsfönster (liggande respektive stående format) med spröjsning.	Vita	
Dörrar	Bräddörrar	Grön	
Övriga fasaddetaljer	Luckor fönster mot söder	Gröna	
Interiör	Material/ytskikt	Kulör	Kommentar
Golv	Brädor	Obehandlade	
Väggar	Stommens och utvändiga panels insida samt stående plank	Obehandlade	
Tak	Främst smala spontade brädor, men även breda, okantade brädor på lock	Obehandlade	
Fönster	Se Fönster exteriör	Vita	
Övrig fast interiör			Vissa spår av spiltor

# KÄLLOR

## Arkiv

Jönköpings läns museum: Topografiska arkivet

Miliseum: Bildarkivet

## Litteratur

Berg, Ejnar (1981). *Kaserner, baracker och hyddor: svenska soldatboningar under fyra århundraden*.

Diss. Stockholm: Univ.

Johnsson, Anders & Remmare, Per-Olof (1996). *Kulturmiljövårdens riksintressen: Jönköpings län*. Jönköping: Länsstyrelsen i Jönköpings län

Olsson, Ulrika (2006). *Skillingaryds läger, byggnad 159, restaurering av tak*. Byggnadsvårdsrapport 2006:21. Jönköpings läns museum.

*Skillingarydslägren, vårdprogram*. Fortifikationsverket 2008.

Svensson, Stig Olof (red.) (1989). *Kungl Jönköpings regemente och Skillingaryd*. Eksjö: Norra Smålands regementes kamratförening