

Tillhörande detaljplan för fastigheten

Trollberget, del av, Skillingaryd

KULTURMILJÖUTREDNING

Metod

Analysen av kultur- och naturvärden är utförd inom flera större ytor på fastigheter av Trollberget. Analysen består av kulturmiljöunderlag med information och dokumentation av registrerade kulturvärden i området, länsstyrelsens GIS-databas och Riksantikvarieämbetets databas, fornsök samt en fältinventering.

BAKGRUND

Trollberget gränsar till den sydvästra utkanten av Skillingaryd. Området domineras av ett större sammanhängande områden med skogsmark. Här även en större yta av ett kalhygge. Det finns även mindre ytor av åkermark och hagmark.

Kulturmiljöer

Registrerade kulturmiljöer och fornlämningar i planområdet

Inom planområdet finns i fornsök, Riksantikvarieämbetets databas fornsök, en registrerad kulturlämning.

L1973:9562, Tofteryd 68:1.

Kategori, lämningstyp: Fyndplats.

Antikvarisk bedömning och lämningens status: övrig kulturhistorisk lämning.

Fyndplats för tre flintyxor.

Fyndplatsen är belägen på östra sidan nära en befintlig åker.

I övrigt kulturmiljöunderlag finns igen känd dokumentation av kulturlämningar eller kulturmiljöer.

Registrerade kulturmiljöer och fornlämningar i närområdet

Inom en radie av 500 meter utanför planområdet finns 5 st. registrerat poster i Riksantikvarieämbetets databas fornsök.

L1972:7487, Åker 147:1

Kategori, lämningstyp: Vägmarke, väghållningssten.

Antikvarisk bedömning och lämningens status: fornlämning.

L1972:3775, Tofteryd 110:1

Kategori, lämningstyp: Vägmärke, milsten, bestående av ett postament.

Antikvarisk bedömning och lämningens status: fornlämning.

L1972:2939, Tofteryd 268:1.

Kategori, lämningstyp: fossil åker, bestående av ett område med röjningsrösen, 300 x 140 meter.

Antikvarisk bedömning och lämningens status: övrig kulturhistorisk lämning.

L1972:3470, Tofteryd 150:1.

Kategori, lämningstyp: fossil åker, 220 x 70 meter.

Antikvarisk bedömning och lämningens status: möjlig fornlämning.

L1972:3331, Tofteryd 113:1.

Kategori, lämningstyp: minnesmärke, ristning.

Antikvarisk bedömning och lämningens status: övrig kulturhistorisk lämning.

Arkeologiska utredningar och förundersökningar i planområdet

Det finns inga kända arkeologiska utredningar eller förundersökningar inom planområdet.

Historiska kartor

På den senaste historiska kartan (Ekonomiska kartan, 6d3j, Skillingaryd, 1956) är åkermarken i den nordvästra delen av planområdet större. Den omfattar även en yta i den nuvarande åkermarkens östra del. Den tidigare delen av åkermark har numera övergått till skogsmark. Omfattar nuvarande delområde 1, planområdet.

På samma karta är åkermarken i den nordöstra delen av planområdet större. Den omfattar även en yta i den nuvarande åkermarkens norra del. Den tidigare delen av åkermark har numera övergått till skogsmark.

Omfattar nuvarande delområde 2, planområdet.

På samma karta är åkermarken i den sydvästra delen av planområdet större till ytan. Den omfattar betydligt en större yta. Där är det numera ny bebyggelse samt inhägnade hästagar. Även nya mindre vägar har tagits i anspråk på den tidigare åkermarken. Den återstående delen av den tidigare åkermarken är numera skogsmark.

Omfattar nuvarande delområde 2, planområdet.

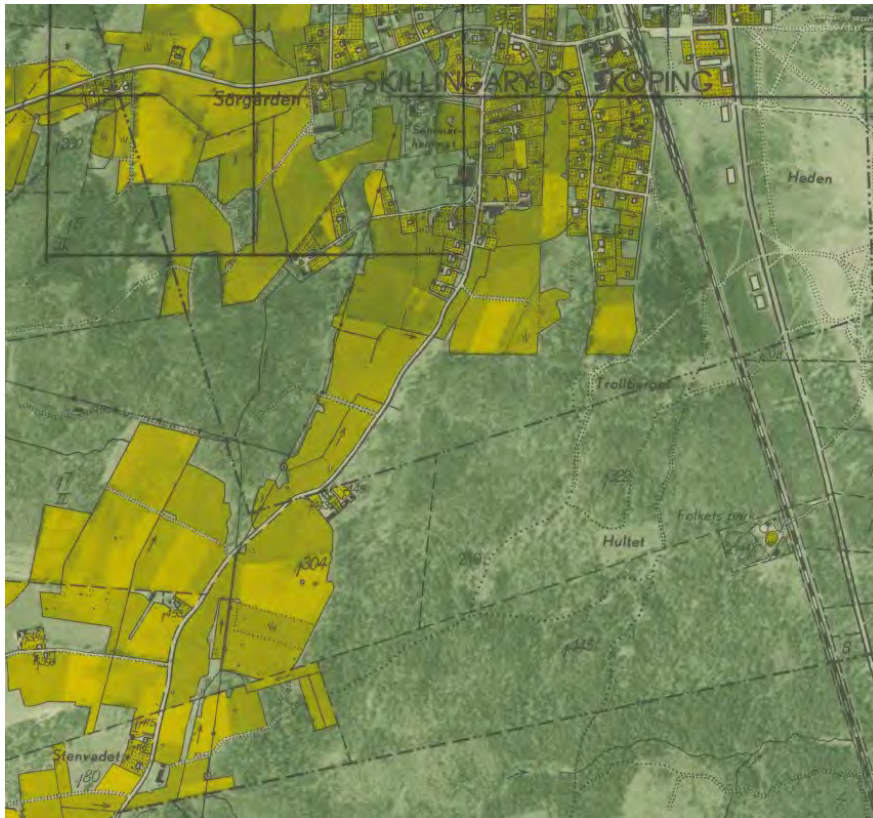
Generalstabskartan Nässiö 27-1, 1875



Generalstabskartan, Nässiö, 27-3, 1932



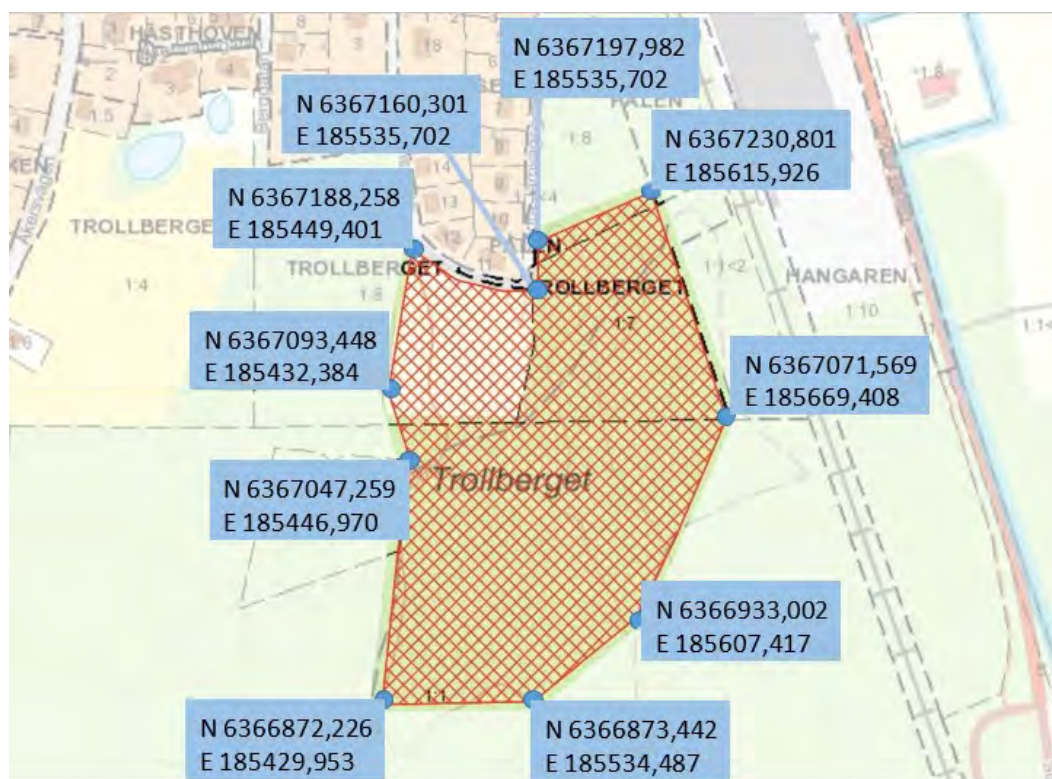
Ekonomisk karta Skillingaryd 6D3j, 1956



Generalstabskartan, Nässjö, 27-4, 1957



Delområde 1 Trollberget 1:1, 1:2, 1:7 samt 1:8 del av, Skillingaryd



Fältinventering

En fältinventering genomfördes i 2022 inom hela delområde 1. I samband med fältinventeringen påträffades flera kulturlämningar som inte var registrerade i fornsök eller beskrivna i det övriga kulturmiljöunderlaget. Kulturlämningarna bestod av en förvaringsgrop, en husgrund, en kolbotten och ett stenbrott.

Förvaringsgrop, rund, ca 3 meter i diameter. I kulturlämningen påträffades rester av ett trälock. Kulturlämningen bedöms vara sentida efter 1850. Antikvarisk bedömning och lämningens status: övrig kulturhistorisk lämning.



Husgrund, ca 5 x 4 meter, bestående av huggen sten och med inslag av tegel.
Kulturlämningen bedöms vara sentida, efter 1850. Antikvarisk bedömning och lämningens status: övrig kulturhistorisk lämning.



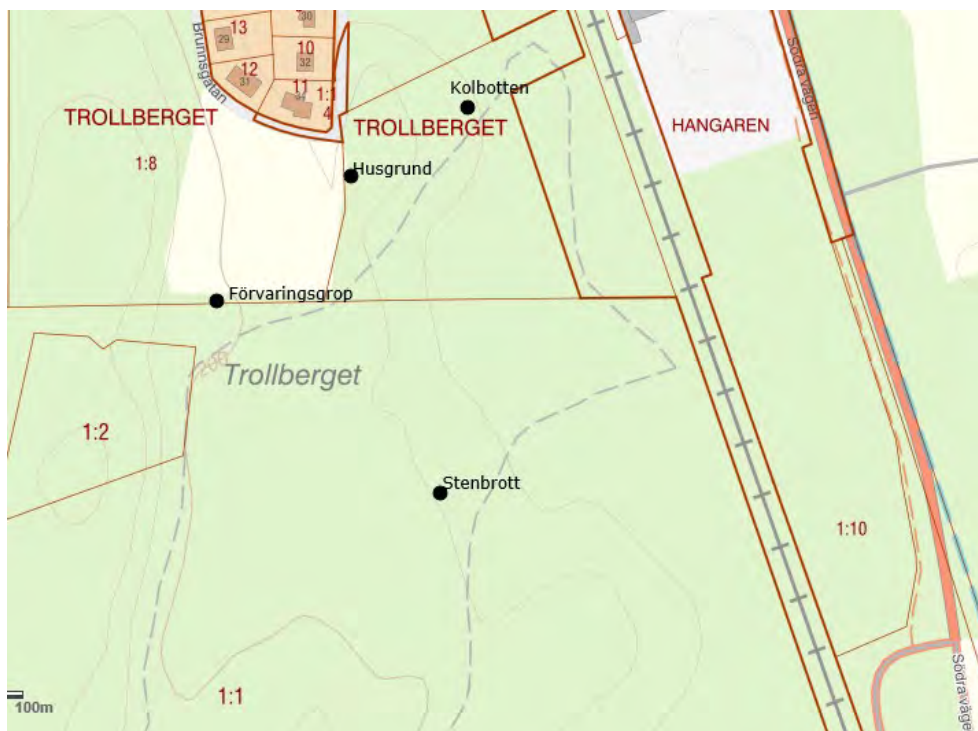
Kolbotten, rund, ca 6 meter i diameter. Kulturlämningen bedöms vara sentida, efter 1850.
Antikvarisk bedömning och lämningens status: övrig kulturhistorisk lämning.



Stenbrott, ca 5 meter stort. Kulturlämningen bedöms vara sentida, efter 1850. Antikvarisk bedömning och lämningens status: övrig kulturhistorisk lämning.



Karta med registrerade kulturlämningar som påträffades i fältinventeringen, delområde 1.



I övrigt påträffades under fältinventeringen även flera täktgropar och diken. Täktgroparna är sannolikt ett resultat av utvinning av sand och grus som kan ha används som fyllnadsmaterial. Täktgroparna bedöms vara sentida och inte utgöra någon fornlämning. Dikena är sannolikt grävda för att underlätta vattenavrinning och för att avleda vatten från maken. Dikena bedöms vara sentida och inte utgöra någon fornlämning. Täktgropar och diken som bedöms ha tillkommit i modern tid brukar i regel inte registreras och de ej ingår med fler kulturlämningar i ett större sammanhang.

Den större delen av delområde 1 består av moränmark, även med blöta partier. Det är vanligt med inslag av sten och även av block. Terrängen kännetecknas av att vara småkuperad. På flera partier är terrängen ganska brant och även med berg i dagen.

I den norra delen närmast bebyggelsen finns en åkermark. Odlingsmarken med omgivande mark skiljer sig här ifrån den resterande delen av delområdet genom att vara närmast plant.

Det är tveksamt att det kan bli aktuellt med någon arkeologiskutredning i de mer kuperade delarna. Det är möjligtvis att det mer flacka området med odlingsmarken som kan bli aktuellt för någon fortsatt arkeologisk utredning, men även det är i dagsläget förfarande oklart.

Källor

Länsstyrelsernas i Jönköpings läns webbGIS.
Fornsök, Riksantikvarieämbetet.

Ekonomisk karta, Skillingaryd 6D3j, 1956.
Generalstabskartan, Nässjö 27–3, 1932.
Generalstabskartan, Nässjö 27–4, 1957.
Generalstabskartan, Nässjö 27–1, 1875.

2022-05-16
Peter Andersson
Kommunantikvarie