

# NATURVÄRDE SINVENTERING

PÅ FASTIGHETEN TOKARP 3:1, VAGGERYDS KOMMUN,  
JÖNKÖPINGS LÄN

2021-11-12



wsp

# NATURVÄRDESDINVENTERING

På fastigheten Tokarp 3:1, Vaggeryds kommun,  
Jönköpings län

## KUND

**Jackstone Properties AB**

## KONSULT

### **WSP Environmental Sverige**

Box 13033  
402 51 Göteborg  
Besök: Ullevigatan 19  
Tel: +46 10-722 50 00  
WSP Sverige AB  
Org nr: 556057-4880  
**wsp.com**

## KONTAKTPERSONER

Tage Vowles  
010 – 721 01 96  
tage.vowles@wsp.com

Magnus Gillström  
0703 76 35 15  
magnus@jackstone.se

UPPDRAGSNAMN  
NVI Tokarp  
UPPDRAGSNUMMER  
10326819  
FÖRFATTARE  
Tage Vowles  
DATUM  
2021-09-24  
ÄNDRINGSDATUM

Granskad av  
Tove von Euler

## DOKUMENTINFORMATION

Naturvärdesinventering på fastigheten Tokarp 3:1, Vaggeryds kommun, Jönköpings län

Följande personer har medverkat:

Tage Vowles, ekolog – Förstudie, inventering, bedömningar och rapportering

Simon Selberg, ekolog – Inventering

Tove von Euler, ekolog – Kvalitetsgranskning

Omslagsbild: översiktsbild av Tage Vowles

Samtliga foton i rapporten är tagna av Tage Vowles och Simon Selberg, WSP om inte annat anges.

## INNEHÅLL

<b>1</b>	<b>SAMMANFATTNING</b>	<b>5</b>
<b>2</b>	<b>INLEDNING</b>	<b>5</b>
2.1	OMRÅDESBESKRIVNING	5
2.2	METODIK OCH OMFATTNING	6
<b>3</b>	<b>FÖRUTSÄTTNINGAR</b>	<b>7</b>
3.1	SKYDDADE OCH UTPEKADE OMRÅDEN	7
3.2	TIDIGARE FYND AV NATURVÅRDSARTER	7
<b>4</b>	<b>RESULTAT</b>	<b>8</b>
4.1	NATURVÄRDESOBJEKT	10
4.2	NATURVÅRDSARTER	11
4.3	INVASIVA ARTER	11
<b>5</b>	<b>BEDÖMNINGAR</b>	<b>12</b>
<b>6</b>	<b>REFERENSER</b>	<b>13</b>

### Bilagor

1. Metodik NVI

# 1 SAMMANFATTNING

WSP Sverige AB har på uppdrag av Jackstone Properties AB utfört en naturvärdesinventering på en del av fastigheten Tokarp 3:1 i Vaggeryds kommun. En fältinventering genomfördes den 29 september 2021.

Inventeringsområdet består i huvudsak av gran- och tallplanteringar med lågt naturvärde och endast ett naturvärdesobjekt avgränsades, en mindre våtmark som bedömdes ha påtagligt naturvärde.

Tre naturvårdsarter påträffades vid inventeringen; mattlumner (fridlyst), entita (rödlistad som nära hotad) och en groda av obestämd art (åkergröda eller vanlig groda, fridlyst). Vid påverkan på någon av dessa arter kan en dispens från förbuden i Artskyddsförordningen behöva sökas.

En mindre förekomst av den invasiva arten blomsterlupin påträffades. Blomsterlupin betraktas som problematisk av Naturvårdsverket men omfattas inte av någon lagstiftning.

Sammanfattningsvis bedöms inventeringsområdet överlag ha låga naturvärden och dåliga förutsättningar för biologisk mångfald eftersom det till övervägande del består av intensivt brukad skogsmark.

## 2 INLEDNING

WSP Sverige AB har på uppdrag av Jackstone Properties AB utfört en naturvärdesinventering på en del av fastigheten Tokarp 3:1 i Vaggeryds kommun inför framtagande av ny detaljplan. En fältinventering genomfördes den 29 september 2021 av Tage Vowles och Simon Selberg. Rapporten har kvalitetsgranskats av Tove von Euler.

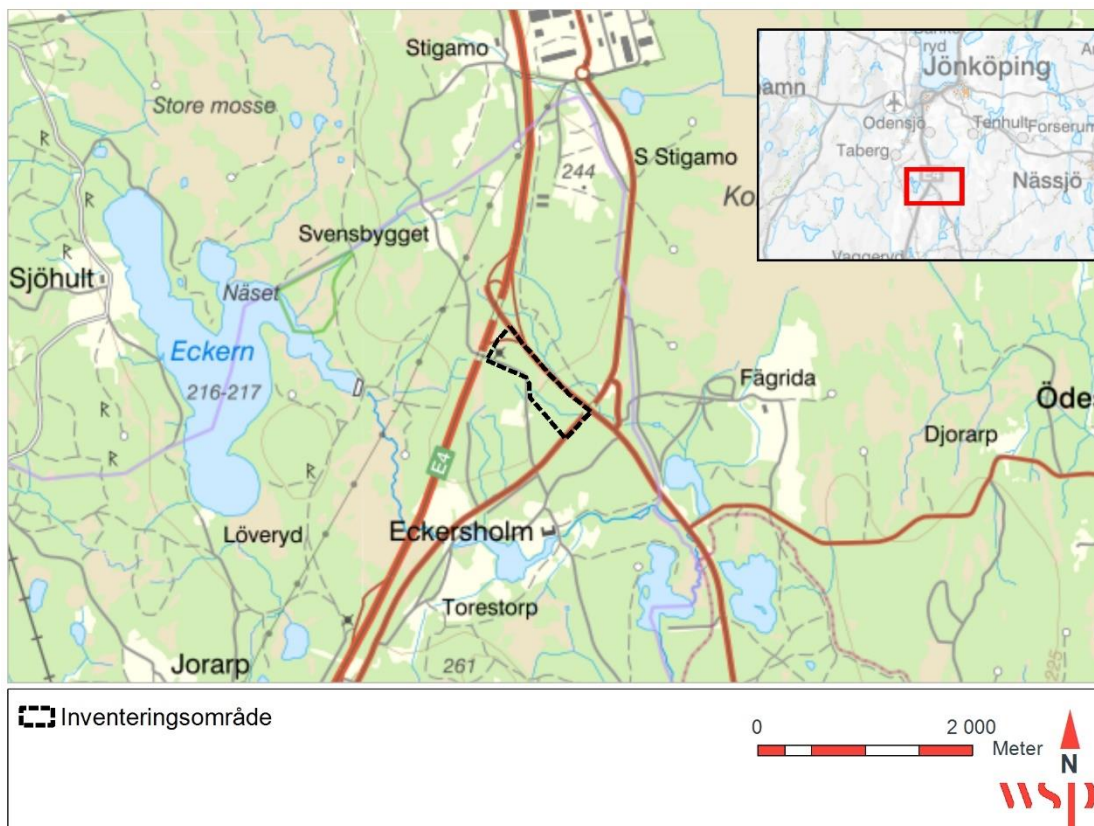
Syftet med en naturvärdesinventering är att identifiera och avgränsa de geografiska områden i landskapet som är av betydelse för biologisk mångfald samt att dokumentera och bedöma vilka naturvärden dessa områden har.

Denna rapport innehåller bedömningar och rekommendationer ur naturhänseende. Det är viktigt att poängtera att naturvärdesbedömningen inte är några ställningstaganden av utredningsområdets lämplighet för en exploatering.

### 2.1 OMRÅDESBESKRIVNING

Inventeringsområdet omfattar en del av fastigheten Tokarp 3:1, ca 15 km norr om Vaggeryd (Figur 1). Området består i huvudsak av yngre barrskog.





Figur 1. Inventeringsområdet är beläget ca 15 km söder om Jönköping. Bakgrundskarta från Lantmäteriets öppna data.

## 2.2 METODIK OCH OMFATTNING

Inventeringen har utgått från metoden beskriven i SIS standard (SIS 199000:2014a och b). Metoden bygger på att naturvärdesobjekt identifieras och bedöms med hänsyn till biotopvärde och artvärde. Utifrån dessa två parametrar klassas varje naturvärdesobjekt enligt en fyrgradig skala, där klass 1 motsvarar högsta naturvärde, klass 2 högt naturvärde, och klass 3 påtagligt naturvärde. Metodiken beskrivs mer ingående i bilaga 1.

Naturinventeringen och naturvärdesbedömningen omfattade:

- Inventering av befintlig information rörande riksintressen, Natura 2000-områden, områdets eventuella skyddsvärda biotoper, rödlistade arter, naturreservat, nyckelbiotoper, m.m. Denna information har bland annat hämtats in från Länsstyrelsen i Jönköpings län, ArtDatabanken och Skogsstyrelsen.
- En naturvärdesinventering i fält på detaljnivå: medel. Detta innebär att minsta obligatoriska karteringsenhet är en yta av 0,1 ha eller mer eller ett linjeformat objekt med en längd av 50 m eller mer och en

bredd av 0,5 m eller mer. Detta är den detaljeringsgrad som i Svensk Standard rekommenderas för nya detaljplaner i skogsområden. Inventeringen inkluderade systematisk naturvärdesbedömning samt klassificering av områden med avseende på naturvärden som identifierats vid fältbesöket.

## 3 FÖRUTSÄTTNINGAR

### 3.1 SKYDDADE OCH UTPEKADE OMRÅDEN

Det finns inga skyddade eller andra utpekade naturvårdsintressanta områden inom inventeringsområdet. Väster om inventeringsområdet finns tre områden med sumpskog som finns registrerade i Skogsstyrelsens databas Skogens pärlor (Figur 2).

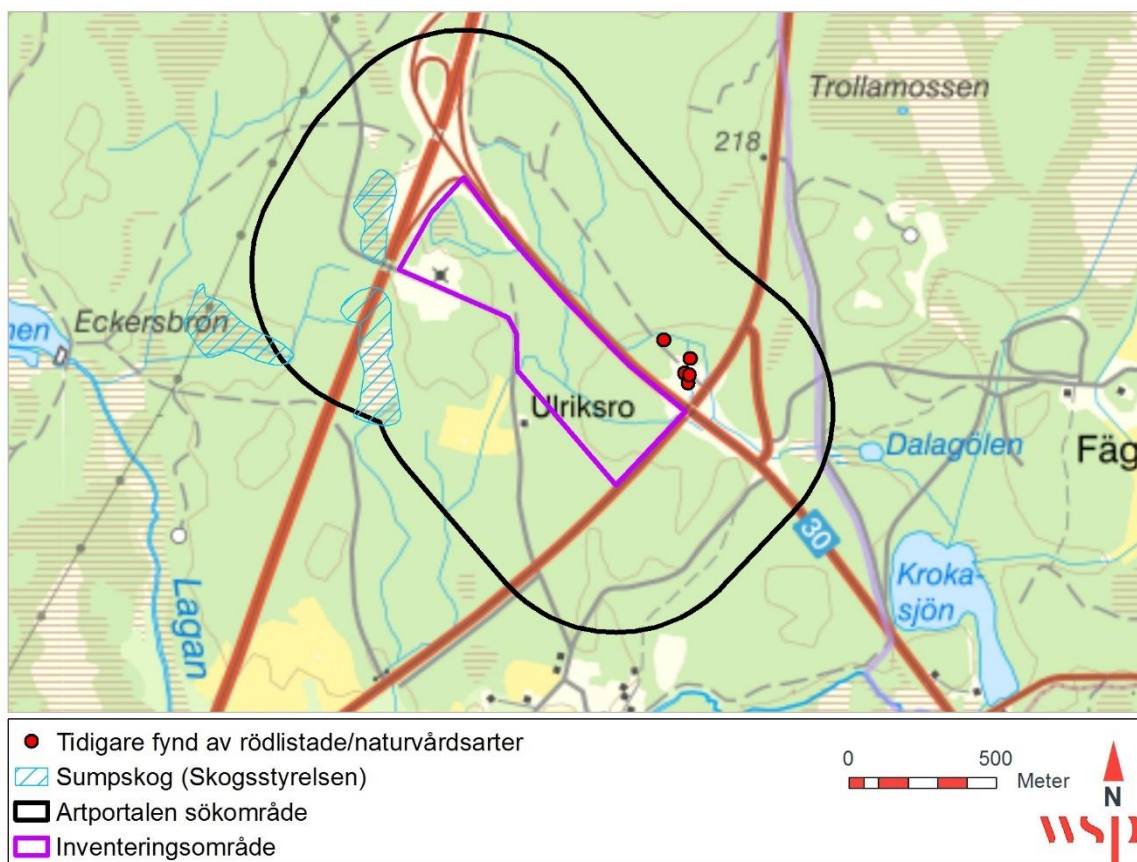
### 3.2 TIDIGARE FYND AV NATURVÅRDSARTER

Naturvårdsart är ett samlingsbegrepp för skyddade arter, rödlistade arter, typiska arter (inom Natura 2000-naturtyp), ansvarsarter och signalarter. Dessa indikerar att ett område har högt naturvärde eller i sig självt är av särskild betydelse för biologisk mångfald. För mer information om naturvårdsarter, se Bilaga 1.

En sökning av naturvårdsarter genomfördes i Artportalen 2021-09-25 för rapporteringsperioden 2000-2021, se Figur 2. Utsökningsområdet sattes till inventeringsområdet plus en buffert på 500 meter för att inkludera arter som rapporterats in med sämre noggrannhet.

Utsökningen visade att inga naturvårdsarter finns inrapporterade från inom inventeringsområdet. Det enda artfyndet överhuvudtaget utgörs av en rödräv som observerades 2021. Observationsplatsen är dock angiven som Trafikplats Stigamo och noggrannheten är satt till 200 meter, så det är osäkert om denna observation verkligen gjordes inom inventeringsområdet.

Inom 500 meter finns naturvårdsarter inrapporterade nordöst om inventeringsområdet, från lokalen Stigamo Dämme på andra sidan väg 30. Dessa utgörs av fågelobservationer och inkluderar en del rödlistade arter, som kricka (VU, sårbar) och tofsvipa (VU) och en del arter som är listade i fågeldirektivets bilaga 1, som grönbena och trädlärka. De flesta fynden utgörs av särpräglade våtmarksarter.



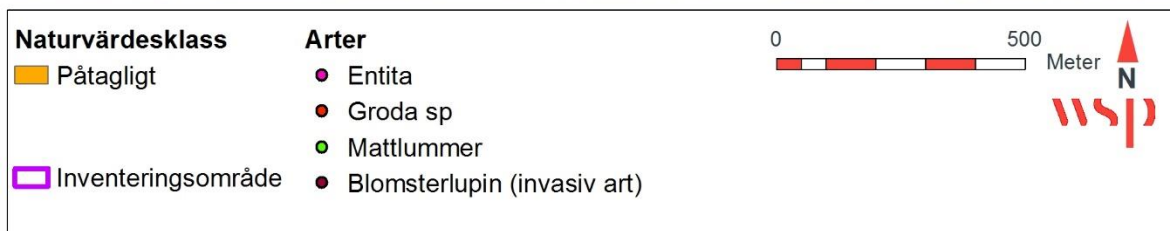
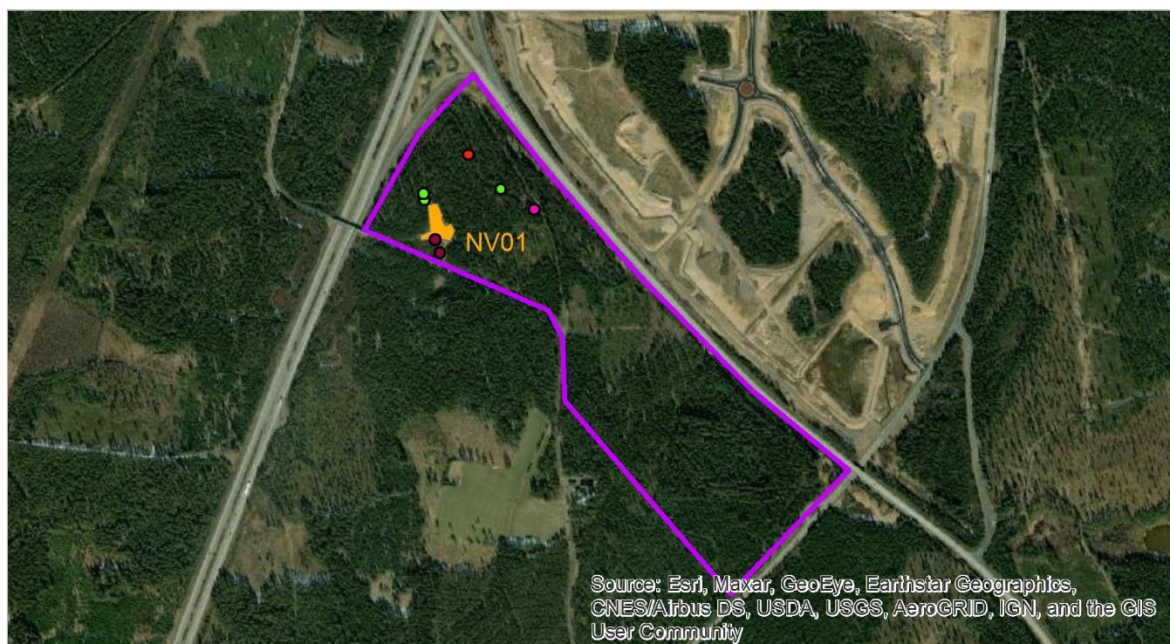
Figur 2. Tidigare observationer av naturvårdsarter i närheten av inventeringsområdet. Den svarta linjen indikerar ett utsökningsområde på 500 meter runt inventeringsområdet. Bakgrundskarta från Lantmäteriets öppna data.

## 4 RESULTAT

En fältinventering genomfördes den 29 september 2021 av Tage Vowles och Simon Selberg, biologer på WSP Sverige AB. Inventeringsområdet består i huvudsak av gran- och tallplanteringar av olika ålder. Området är överlag plant och torrt och genomkorsas av flera räta diken. Vissa mindre områden med skogliga impediment i form av höjdparter med berg i dagen, där vissa träd och död ved verkar ha sparats, förekommer men dessa är få och små till ytan. Utöver de områden som nyligen avverkats består området till övervägande del av likåldriga granbestånd och är homogent i form och struktur. Det är väldigt ont om död ved och lövinslag. I fältskiktet finns ris som blåbär, ljung och lingon medan bottenskiktet huvudsakligen består av björnmossor, hus- och väggmossa.

Endast ett naturvärdesobjekt avgränsades, en mindre våtmark som bedömdes ha påtagligt naturvärde (NV01, se Figur 3). Objektet beskrivs i närmare detalj nedan.





Figur 3. Avgränsade naturvärdesobjekt, naturvärdsarter och invasiva arter inom inventeringsområdet.

## 4.1 NATURVÄRDESOBJEKT

**Objekt NV01:** Myr – Fattigkärr (0,27 ha)

### Naturvärdesklass 3 - Påtagligt naturvärde

**Beskrivning:** Objektet utgörs av ett blött fattigkärr bevuxet med trådstarr och bladvass i de centrala delarna. I östra delen är det torrare och vegetationen övergår gradvis i en tåg- och kärrtisteldominerad fuktäng. I norra änden avvattnas våtmarken av ett grävt dike. Här finns även ett blötare parti med öppen vattenspegel (efter ihärdigt regnande vid inventeringstillfället). Ytterligare förekommande arter är kärrviol, kaveldun, sjöfräken, ängsull och hästsvans medan bottenskiktet domineras av spjutmossa och olika vitmossor.

Objektet bedöms ha påtagligt biotopvärde, då våtmarker generellt sett är viktiga biotoper för den biologiska mångfalden. De utgör gränsen mellan land- och vattenmiljöer där vattenståndsvariationerna skapar störningar som är viktiga för många arter. Kärret är visserligen delvis utdikad men utgör ändå en ovanlig biotop i området och skapar variation och livsmiljöer som bryter av från den omgivande skogsmarken. Artvärdet bedöms dock som obetydligt då inga naturvårdsarter påträffades. Det ger sammantaget påtagligt naturvärde.

**Biotopvärden:** Våtmark med varierande fuktighet som bryter av och skapar andra livsmiljöer än omgivande skogsmark.

**Naturvårdsarter:** Inga funna.





## 4.2 NATURVÅRDSARTER

Ett fåtal naturvårdsarter noterades under inventeringen, se Figur 3 och Tabell 1.

Tabell 1. Påträffade naturvårdsarter inom inventeringsområdet.

Art	Naturvård	Beskrivning
Mattlummer <i>Lycopodium clavatum</i>	Fridlyst, 9§ Artskyddsförordningen	Mindre förekomster på tre ställen.
Groda, obestämd art ( <i>Rana temporaria</i> eller <i>Rana arvalis</i> )	Fridlyst, 6§ eller 4§ Artskyddsförordningen	En individ
Entita <i>Poecile palustris</i>	Rödlistad som NT (nära hotad) och prioriterad art i Skogsvårdslagen. Dessutom är alla vilda fåglar fridlysta enligt 4§ Artskyddsförordningen.	Mindre flock med 3-4 individer



Figur 4. Ett fåtal mindre förekomster av den fridlysta arten mattlummer påträffades inom inventeringsområdet.

## 4.3 INVASIVA ARTER

Den invasiva arten blomsterlupin påträffades i viss mängd i närheten av naturvårdesobjekt NV01. Blomsterlupin betraktas som problematisk av Naturvårdsverket men omfattas inte av någon lagstiftning.

## 5 BEDÖMNINGAR

Det inventerade området utgörs av produktionsskog med överlag låga naturvärden. Endast ett naturvärdesobjekt avgränsades, ett fattigkärr som bedöms ha påtagligt naturvärde. Objektets värde ligger till stor del i att det utgör en ovanlig biotop i området och skapar variation och livsmiljöer som bryter av från den omgivande skogsmarken.

Tre naturvårdsarter påträffades vid inventeringen:

- Mattlummer påträffades på tre platser. Mattlummer är en allmän art som förekommer i större delen av landet. Påverkan på enskilda mindre förekomster bör därmed inte utgöra något hinder för artens fortsatt gynnsamma bevarandestatus. Mattlummer är dock fridlyst enligt 9§ Artskyddsförordningen varför dispens kan komma att behöva sökas vid åtgärder där arten behöver grävas bort.
- Ett groddjur som inte kunde bestämmas till art, men som sannolikt var av arten vanlig groda eller åkergroda, observerades i skogsmarken västra delen av området. Vanlig groda är fridlyst enligt 6§ och åkergroda enligt 4§ Artskyddsförordningen. Inga vattensamlingar som bedömdes vara troliga reproduktionslokaler för groddjur finns dock inom området, varför en fördjupad groddjursinventering inte bedöms vara nödvändig.
- En mindre grupp med entitor observerades. Entitan är en prioriterad art i Skogsvårdslagen och är rödlistad som nära hotad (NT) eftersom populationen har minskat de senaste 10 åren. Inventeringsområdet bedöms dock inte vara en typisk häckningsbiotop för arten, som häckar i löv- och blandskog, gärna i lövsumpskogar.

Den invasiva arten blomsterlupin påträffades i viss mängd i närheten av naturvärdesobjekt NV01. Det finns ingen lagstiftning kring denna art, men eftersom den anses kunna orsaka allvarlig skada på våra inhemska ekosystem finns den med på Naturvårdsverkets lista över problematiska invasiva arter för vilka spridning bör begränsas. Flera av arterna på listan utvärderas enligt Naturvårdsverket för att eventuellt tas upp på en nationell förteckning över invasiva främmande arter som kommer att omfattas av olika förbud.

## 6 REFERENSER

Artfakta, 2021. <https://artfakta.se/artbestamning>

Artportalen, 2021. <https://www.artportalen.se/>

Informationskartan Västra Götaland, 2021. <https://ext-geoportal.lansstyrelsen.se/standard/?appid=023f6dde755f41c5a719b111ddf b80ed>

Naturvårdsverket 2021 Invasiva främmande arter – fakta och information per art <https://www.naturvardsverket.se/Sa-mar-miljon/Vaxter-och-djur/Frammande-arter/Invasiva-frammande-arter/>

Nitare, J. 2019. Skyddsvärd skog – Naturvårdsarter och andra kriterier för naturvärdesbedömning. Skogsstyrelsen

SIS, 2014: SVENSK STANDARD 199000:2014. Naturvärdesinventering avseende biologisk mångfald. Utgåva 1.

Skyddad natur, 2021. <https://skyddadnatur.naturvardsverket.se/>





UPPDRAGSNAMN  
NVI Tokarp  
UPPDRAGSNUMMER  
10326819

FÖRFATTARE  
Tage Vowles  
DATUM  
2021-09-24

## VI ÄR WSP

WSP är en av världens ledande rådgivare och konsultbolag inom samhällsutveckling. Med cirka 50 000 medarbetare i över 40 länder samlar vi experter inom analys och teknik, för att framtidssäkra världen.

Tillsammans med våra kunder tar vi fram innovativa lösningar för en mänsklig, trygg och välfungerande morgondag. Så tar vi ansvar för framtiden.

**wsp.com**

**WSP Sverige AB**  
Box 13033  
402 51 Göteborg  
Besök: Ullevigatan 19

T: +46 10-722 50 00  
Org nr: 556057-4880  
Styrelsens säte: Stockholm  
**wsp.com**



## BILAGA 1

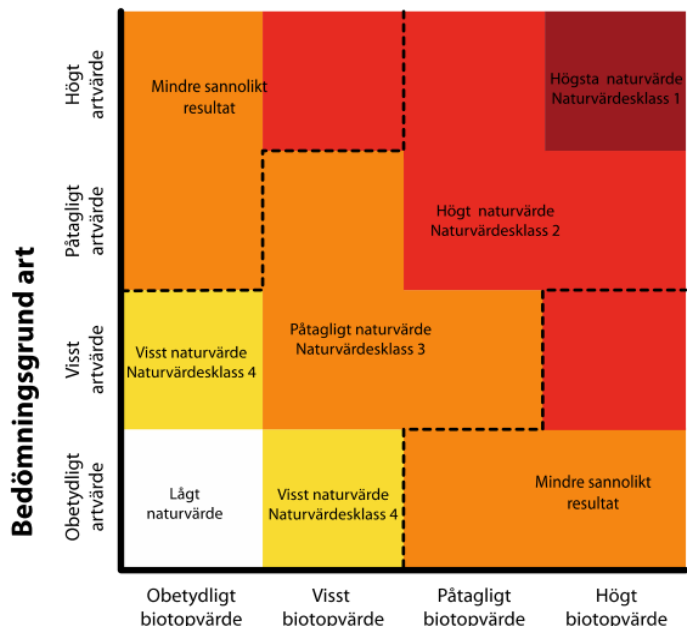
### Metodik använd vid naturvärdesinventeringen

Undersökningen omfattar en allmän inventering av bakgrundsinformation, ett fältbesök och en systematisk bedömning av naturvärden enligt standardiserad metod.<sup>1</sup>

I den allmänna inventeringen av bakgrundsinformation ingår inventering av befintliga data som beskriver området, bakgrundsmaterial ifrån berörda myndigheter, och informationssök i öppna databaser. Aktuellt område inventeras översiktligt i fält med avseende på förekommande naturtyper och markanvändning.

Den systematiska naturvärdesbedömningen syftar till att uppskatta underlaget för biologisk mångfald. Rödlistade arter, signalarter eller andra värdearter noteras. Naturvärdesbedömningen baseras på att kartlägga de egenskaper i naturen – strukturer, åldersfördelning, avdöende, topografi, bördighet, kulturpåverkan, m.m. – som är av betydelse för mängden kärlväxter, mossor, lavar, vedlevande svampar, fåglar, insekter och övriga djur, det vill säga biologisk mångfald.

Naturvärdesbedömning innebär att ett geografiskt områdes betydelse för biologisk mångfald bedöms med hjälp av bedömningsgrunderna art och biotop, se Figur 1. Naturvärdesbedömning avser den biologiska mångfaldens nuvarande tillstånd. Bedömningsgrunderna är inte kvantitativa utan ska sättas i relation till vad som kan förväntas i den aktuella biotopen och regionen.



Figur 1. Naturvärdesbedömning vid NVI. Utfall för bedömningsgrund art respektive bedömningsgrund biotop leder till en viss naturvärdesklass. Figuren är från SIS Standard Genomförande, naturvärdesbedömning och redovisning.

## NATURVÄRDESKLASSER

Inom området förekommande naturtyper klassas på en gemensam skala utifrån naturvärde. Ett naturvärdesobjekts betydelse för biologisk mångfald, det vill säga graden av naturvärde bedöms enligt en fastställd skala i olika naturvärdesklasser, där klasserna är:

### **HÖGSTA NATURVÄRDE** – (NATURVÄRDESKLASS 1) STÖRST POSITIV BETYDELSE FÖR BIOLOGISK MÅNGFALD.

Varje enskilt område med denna naturvärdesklass bedöms vara av särskild betydelse för att upprätthålla biologisk mångfald på nationell eller global nivå.

### **HÖGT NATURVÄRDE** – (NATURVÄRDESKLASS 2) STOR POSITIV BETYDELSE FÖR BIOLOGISK MÅNGFALD.

Varje enskilt område med denna naturvärdesklass bedöms vara av särskild betydelse för att upprätthålla biologisk mångfald på regional eller nationell nivå.

Naturvärdesklass 2 motsvarar ungefär Skogsstyrelsens nyckelbiotoper, lövskogsinventeringens klass 1 och 2, ängs- och betesmarksinventeringens klass aktivt objekt, ängs- och hagmarksinventeringens klass 1–3, ädellövskogsinventeringen klass 1 och 2, skyddsvärda träd enligt åtgärdsprogrammet, våtmarksinventeringens klass 1 och 2, rikkärrsinventeringens klass 1–3, limniska nyckelbiotoper, skogsbrukets klass *urvatten*, värdekärnor i naturreservat samt fullgoda Natura 2000-naturtyper. Detta förutsatt att de inte uppfyller högsta naturvärde.

### **PÅTAGLIGT NATURVÄRDE** – (NATURVÄRDESKLASS 3) PÅTAGLIG POSITIV BETYDELSE FÖR BIOLOGISK MÅNGFALD.

Varje enskilt område av en viss naturtyp med denna naturvärdesklass behöver inte vara av särskild betydelse för att upprätthålla biologisk mångfald på regional, nationell eller global nivå, men det bedöms vara av särskild betydelse att den totala arealen av dessa områden bibehålls eller blir större samt att deras ekologiska kvalitet upprätthålls eller förbättras.

Naturvärdesklass 3 motsvarar ungefär ängs- och betesmarksinventeringens klass *restaurerbar ängs- och betesmark*, Skogsstyrelsens *objekt med naturvärde*, lövskogsinventeringens klass 3, ädellövskogsinventeringens klass 3, våtmarksinventeringens klass 3 och 4 samt skogsbrukets klass *naturvatten*.

### **VISST NATURVÄRDE** – (NATURVÄRDESKLASS 4) VISS POSITIV BETYDELSE FÖR BIOLOGISK MÅNGFALD.

Varje enskilt område av en viss naturtyp med denna naturvärdesklass behöver inte vara av betydelse för att upprätthålla biologisk mångfald på regional, nationell eller global nivå, men det är av betydelse att den totala arealen av dessa områden bibehålls eller blir större samt att deras ekologiska kvalitet upprätthålls eller förbättras.

Naturvärdesklass 4 motsvarar inte någon klass i de större nationella inventeringar som gjorts. Naturvärdesklass 4 motsvarar ungefär områden som omfattas av generellt biotopskydd men som inte uppfyller kriterier för högre naturvärdesklass.

Naturvärdesklass 4 är användbar för områden som tydligt påverkats av mänsklig aktivitet men där det trots allt finns biotopkvaliteter eller arter av viss positiv betydelse för biologisk mångfald, till exempel äldre produktionskog med flerskiktat trädbestand men där andra värdestrukturer och värdeelement saknas.

Naturvärdesbedömning innebär att ett geografiskt områdes betydelse för biologisk mångfald bedöms med hjälp av bedömningsgrunderna art och biotop. Naturvärdesbedömning avser den biologiska mångfaldens nuvarande tillstånd. Bedömningsgrunderna är inte kvantitativa utan ska sättas i relation till vad som kan förväntas i den aktuella biotopen och regionen.

## NATURVÅRDSARTER

Naturvårdsart är ett samlingsbegrepp för skyddade arter, fridlysta arter, rödlistade arter, typiska arter, ansvarsarter och signalarter. Förekomst av en eller flera naturvårdsarter kan indikera att ett område har högt naturvärde eller så kan förekomsten av en naturvårdsart i sig indikera en särskild betydelse för biologisk mångfald. Begreppet naturvårdsarter har lanserats av ArtDatabanken som ett verktyg vid naturvärdesbedömning och vid revidering av rödlistan kommer listor på användbara naturvårdsarter tas fram för olika biotoper.

## RÖDLISTAN

Den svenska Rödlistan<sup>3</sup> innehåller en bedömning av olika arters risk att dö ut i Sverige. De arter som uppfyller kriterierna för någon av kategorierna Nationellt utdöd (RE), Akut hotad (CR), Starkt hotad (EN), Sårbar (VU), Nära hotad (NT) eller Kunskapsbrist (DD) benämns rödlistade. De arter som kategoriseras som CR, EN eller VU benämns hotade. Kategorin kunskapsbrist omfattar arter där kunskapen är så bristfällig att de inte kan placeras i någon kategori, men där tillgängliga data ändå tyder på att de borde vara rödlistade. Rödlistan baseras på internationellt vedertagna kriterier från Internationella Naturvårdsunionen (IUCN).

## FRIDLYSNING

Fridlysning innebär att det är förbjudet att plocka, fånga, döda, eller på annat sätt samla in eller skada vissa växter och djur. Cirka 585 av de cirka 50 000 kända växt- och djurarterna i Sverige är fridlysta i hela landet. Alla orkidéer, groddjur, kräldjur, fladdermöss och vilda fåglar är fridlysta. Ytterligare 43 växt- och djurarter är fridlysta i vissa län. De regler som anger vilka arter som är fridlysta finns i artskyddsförordningen (2007:845). Samtliga växt- och djurarter som är fridlysta i hela landet eller i ett län finns förtecknade i Artskyddsförordningens bilaga 1 och 2 på Naturvårdsverkets webbplats.<sup>4</sup>

## SIGNALARTER OCH TYPISKA ARTER

Signalarter är arter vars förekomst ofta indikerar höga naturvärden och goda förutsättningar för en hög biologisk mångfald. Typiska arter är indikatorarter vars förekomst indikerar gynnsamt tillstånd för en viss Natura 2000-naturtyp.

## Litteratur

SIS, 2014. Naturvärdesinventering avseende biologisk mångfald (NVI) - Genomförande, naturvärdesbedömning och redovisning. SVENSK STANDARD SS 199000:2014.

<sup>2</sup> Indikatorarter – metodutveckling för nationell övervakning av biologisk mångfald i ängs- och betesmarker. Rapport 2003:1, Jordbruksverket.

<sup>3</sup> ArtDatabanken 2015. Rödlistade arter i Sverige 2015. ArtDatabanken SLU, Uppsala.

<sup>4</sup> <https://www.naturvardsverket.se/arnesomraden/arter-och-artskydd/fridlysta-arter>