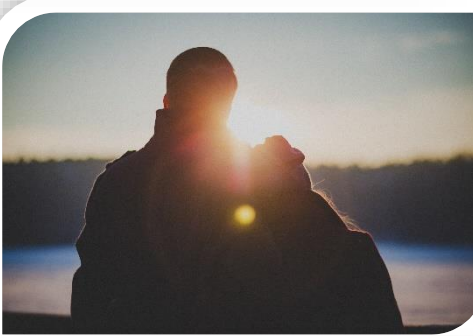


# Grönstrukturplan 2019

Förutsättningar för ett aktivt friluftsliv



**VAGGERYDS  
KOMMUN**



# Grönstrukturplan Vaggeryds kommun

Underlagsrapport 4

Förutsättningar för ett aktivt friluftsliv

---

Den här rapporten bidrar till följande Agenda 2030- mål:



Uppdraget lämnades av kommunstyrelsen: 2017-11-08

Remissperiod: 2019-09-01 till 2019-11-01

Omslagsfoto: Pixabay, Hanna Grönlund, Alija Bucuk

Bilder i dokumentet: Mattias Bokinge och Freepik

Text: Hanna Grönlund, planarkitekt Vaggeryds kommun

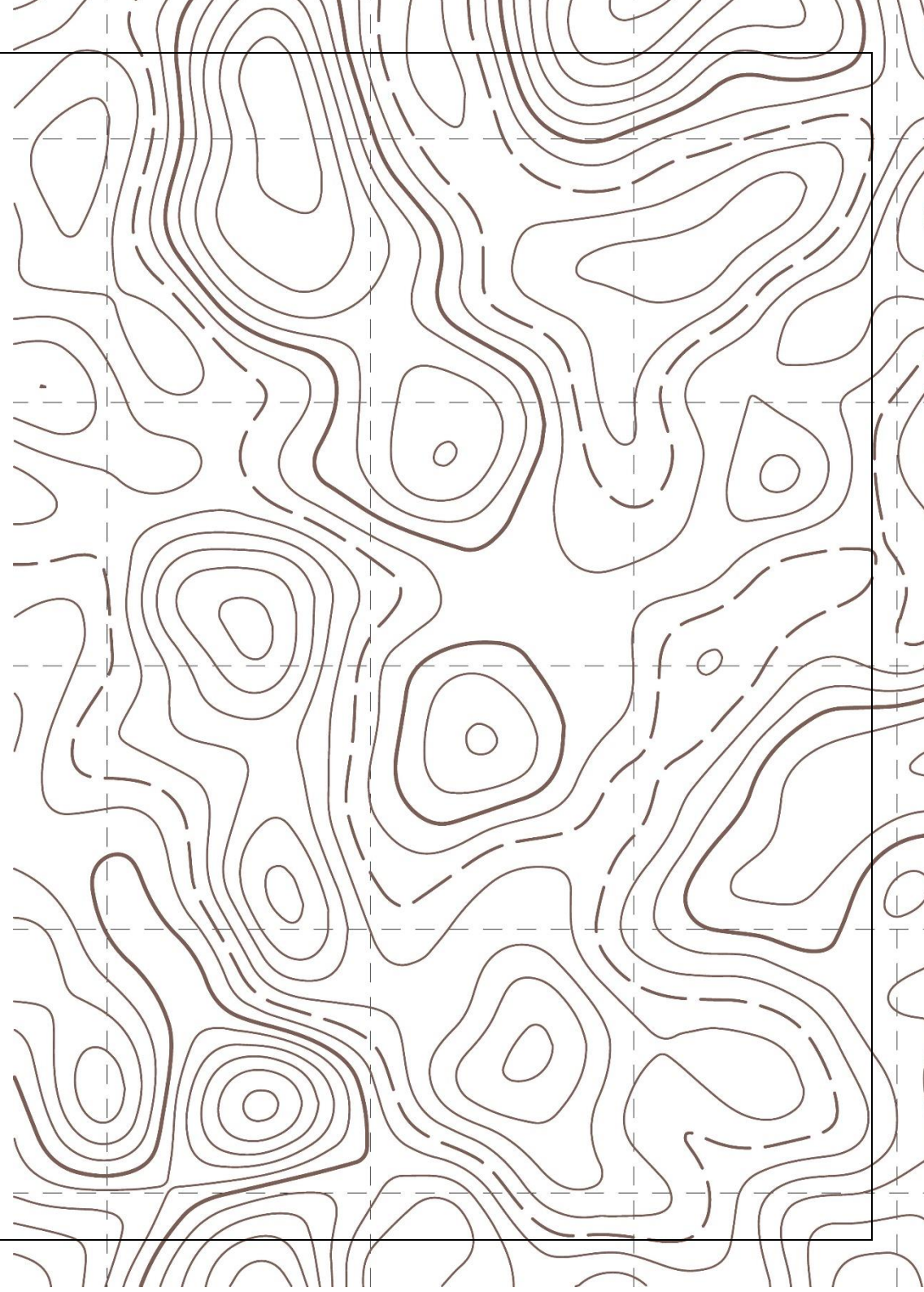
Madeleine Larsson, samordnare för miljöutveckling Vaggeryds kommun

Framtagande av planen har delvis finansierats med medel från Lokala naturvårdssatsningen LONA



## Sammanfattning

- Friluftsliv handlar om mötet mellan människa och natur. Det kan vara allt ifrån att uppleva storslagen natur med vidsträckt utsikt till att upptäcka en ovanlig liten lav på en stubbe.
- Detta dokument syftar till att på ett övergripande sätt kartlägga de områden som har störst betydelse för friluftslivet i Vaggeryds kommun.
- En metod framtagen av Naturvårdsverket har använts i kartläggningen av områdena.
- De underlag som används är befintliga kartunderlag i Geografiskt informationssystem, turistwebben, underlag från föreningar i kommunen samt lokalkunskap hos tjänstemän.
- En viktig del av arbetet har varit att digitalisera de områden som pekades ut som socialt viktiga i Naturvärdesinventeringen från år 1975.
- Drygt 100 områden ingår i karteringen av friluftsområden.
- 20 områden är klassade som mycket viktiga för friluftslivet, 39 områden som viktiga, 17 områden som övriga friluftsområden samt 31 områden som ej klassificerats.







## Inledning- vi har unika förutsättningar för friluftsliv i Vaggeryds kommun

Friluftsliv handlar om mötet mellan människa och natur. Det kan vara allt ifrån att uppleva storslagen natur med vidsträckt utsikt till att upptäcka en ovanlig liten lav på en stubbe. Friluftsliv kan även vara att vandra längs en led eller också vara nyttobaserade aktiviteter så som jakt och trädgårdsarbete. Även den sociala aspekten speglas i friluftslivet genom att umgås i en bostadsnära park på helgen eller ta en kajaktur tillsammans men en vän på en vardagskväll. Allt detta är friluftsliv, och det handlar just om att vi interagerar med naturen på ett eller annat sätt.

*”Friluftslivet har stor betydelse för folkhälsan.”*

När befolkningen ökar som den gör just nu i Vaggeryds kommun, innebär det också att det blir allt viktigare att tillgodose alla invånares behov av friluftsliv och aktivitet för att främja folkhälsan. När vi är ute i naturen går pulsen ner och vi återfår fokus. Barns lärande stimuleras av vistelse i naturen. Naturen kan användas som mötesplats och som en viktig del i integrationsarbetet för att samla människor med olika historia och bakgrund. Vistelse i naturen är även ett legitimerat sätt att rehabilitera allvarlig stress eller utbrändhet<sup>1</sup>, och idag ges fysisk aktivitet på recept (FaR) för ett 30-tal sjukdomar.<sup>2</sup>

<sup>1</sup> Institutet för stressmedicin, Västra Götalandsregionen.  
<https://www.vgregion.se/ov/ism/stress--rad-och-behandling/for-dig-som-moter-patienter/behandlingrehabilitering/>

Friluftslivet alltså har stor betydelse för folkhälsan. Folkhälsa är ett begrepp för **våra invånares kollektiva hälsa**. Överlag har vi en god folkhälsa nationellt sett i Sverige, men statistik visar att övervikt och fetma ökar. Den psykiska ohälsan är fortsatt hög, speciellt bland kvinnor. Folkhälsan varierar i olika befolkningsgrupper, exempelvis har befolkningsgrupper med lägre utbildning generellt sett sämre folkhälsa.<sup>3</sup>

Friluftsliv är något som ska vara till för alla. Oavsett vem du är ska du ha möjlighet att komma ut i naturen, om du vill. Även fast det alltid är individen själv som väljer ifall denne vill ta sig ut i naturen, så har samhället ett stort ansvar för att göra det lätt att komma ut och skapa möjligheter för friluftsliv. Det tätortsnära friluftslivet är mycket viktigt för den vardagliga motionen, samtidigt som större och mer orörda områden också behövs för att kunna uppleva riktig tystnad och för att kunna vara ute en längre tid. **Yta, tillgänglighet, närhet, information, trygghet och mötesplatser** är alla centrala begrepp i arbetet med attraktiva friluftslivsområden som fungerar för alla våra kommuninvånare.

I Vaggeryds kommun har vi idag friluftslivstillgångar som är unika på många sätt; vi har både nationalpark, välbesökta friluftsområden, kanotleder och ett stort opåverkat område. Vi har stor potential att utveckla och lyfta fram friluftslivet mer som något attraktivt för vår kommun och se det som en viktig en tillgång. I denna rapport kartlägger vi kommunens friluftsliv för första gången, och ger förslag på hur Vaggeryds kommun kan lyfta och utveckla sina friluftslivstillgångar!

<sup>2</sup> 1177 Vårdguiden

<sup>3</sup> Föreläsning av Folkhälsomyndigheten, Konferens om friluftslivets värden i Växjö 27 februari 2019

## Mötet mellan människa och natur- sociala och hälsofrämjande ekosystemtjänster

*De sociala ekosystemtjänsterna brukar vara de som är mest märkbara för oss. Vi använder våra grönområden som plats för både vila, lek och aktivitet. Grönområdena är även socialt viktiga mötesplatser i samhället, där människor av olika åldrar och bakgrund kan träffas. Det är även en plats att uppleva landskapets historia och för att fira traditioner.*

### Sinnlig upplevelse



**Betydelse:** Uppleva naturen med alla sinnen, tex lövsus, porlande vatten, fågelsång.

**Nytta:** Mångfalden i de gröna miljöerna berikar upplevelsen. Avskilda platser ger plats för reflektion. Minskar stress, får oss att tillfriskna fortare både fysiskt och mentalt, ger välbefinnande.

### Hälsa



**Betydelse:** Förbättrad fysisk och mental hälsa genom vistelse i naturen.

**Nytta:** Ger plats för motion och rekreation. Förbättrar folkhälsan vilket ger ett stort ekonomiskt värde i form av minskade sjukhuskostnader.

### Sociala interaktioner



**Betydelse:** Naturens förmåga att skapa platser för möten och sociala aktiviteter.

**Nytta:** Främjar integration och ökat förståelse för andra grupper i samhället.

### Naturpedagogik



**Betydelse:** Förståelse för naturen och ekosystemens betydelse och behov.

**Nytta:** Värde för skolorna i utbildningen. Desto mer kunskap vi har om naturen desto bättre blir vi på att vårda den och skapa hållbara samhällen.

### Symbolik och andlighet



**Betydelse:** Naturens betydelse för olika religioner och kultur.

**Nytta:** Ger plats att utöva traditioner så som firande av högtider samt koppling med vår historia och identitetskänsla.



## Bakgrund

I november 2017 beslutade kommunstyrelsen att en Grönstrukturplan skulle tas fram för Vaggeryds kommun. Projektets målsättning är att ta fram ett planeringsunderlag, en grönstrukturplan, som ska beskriva kommunens gröna strukturer övergripande samt att ta fram utvecklingsförslag för kommunens sex tätorter. Utgångspunkt är att få med grön infrastruktur och ekosystemtjänster som nya perspektiv.

Grönstrukturplanen har fyra fokusområden baserat på hur ekosystemtjänsterna ofta brukar delas in:

- Stödjande ekosystemtjänster
- Reglerande ekosystemtjänster
- Försörjande ekosystemtjänster
- Sociala- och hälsofrämjande ekosystemtjänster

De sociala och hälsofrämjande ekosystemtjänsterna, även kallat kulturella tjänster, är viktig för vår hälsa och vårt välbefinnande. Dessa ekosystemtjänster är lättast att märka av, då vi tar del av dem varje gång vi exempelvis tar en promenad i skogen, ligger och solar på gräsmattan, hör fåglarna sjunga eller plockar blommor.

För varje fokusområde finns ett mål och ett antal strategier för att arbeta med att uppnå detta mål formulerat för Vaggeryds kommun. Denna rapport berörs främst av målet för sociala- och hälsofrämjande ekosystemtjänster:



### MÅLBILD

*”Grönstrukturen ger kommunens invånare  
möjlighet till god hälsa, rekreation och  
lärande.”*

En viktig del i arbetet med de sociala- och hälsofrämjande ekosystemtjänsterna och ovanstående mål, är att dokumentera och löpande utvärdera vilka förutsättningar som finns för friluftslivet i grönstrukturen. I detta dokument har områden med värden för friluftslivets först kartlagts och sedan värderats utifrån olika parametrar. Att värdera friluftsområden kan vara en hjälp att stärka friluftslivets intressen och status i samhällsplanering. Det behövs för att säkerställa arealer för friluftslivet. Särskilt i förhållande till andra intressen och markanspråk.

Genom att göra en kartläggning av friluftsområden på ett övergripande plan får Vaggeryds kommun ett kunskapsunderlag för arealplanering på kommunal nivå. Kunskapen kan användas i planeringen för att öka möjligheter till friluftsliv för alla lokalt och regionalt.

## Metod

Den metod som använts för att kartlägga och värdesätta friluftslivets olika områden grundar sig i en norsk modell från Miljødirektoratet. Denna modell har enligt Naturvårdsverkets pilotstudie valts ut som en lämplig modell även för kartläggning av friluftslivet i Sverige, och har bearbetats om med nya definitioner på områden för att passa svenska förhållanden. Pilotstudier har genomförts där metoden tillämpats ibland annat Smedjebacken, Finspång och Skellefteå kommuner.

Metoden består av 7 steg som beskrivs i bilden nedan.



Figur 1: Bilden illustrerar de steg som ingår i den metod som Naturvårdsverket tagit fram på uppdrag av regeringen för att kartlägga friluftslivets värden.

Första steget är att etablera en arbetsgrupp, och här användes den arbetsgrupp som etablerats av i Grönstrukturplanarbetet, med förstärkning av representant från kultur- och fritid. De funktioner som inom den kommunala verksamheten varit inblandade i arbetet med kartläggningen är:

- Samordnare för miljöutveckling
- Planarkitekt
- Gata- parkchef
- Miljöstrateg
- GIS- ingenjör
- Kultur- och fritidschef
- GIS-samordnare

### Insamling av underlag

Insamlingen av underlag har genomförts i flera steg. Dels genomfördes en test av metoden genom att de tre föreningarna som driver verksamhet i kommunens största tätortsnära friluftsområden fick testa att värdera sina egna friluftslivsområden enligt metoden. Dessa föreningar valdes ut eftersom de sitter med i kommunens Natur- och miljöråd. Utfallet blev bra efter att föreningarna testat att värdera sina friluftsområden och deras svar utgjorde ett bra underlag för fortsatt analys av andra friluftsområden. Plattformer som användes till grund för att samla in information till analysen var:

- Översiktsplanen med tematiska tillägg
- Underlag från Länsstyrelsen (t.ex. naturreservat, skyddade områden, Grön Handlingsplan)
- Naturvärdesinventering av Vaggeryds kommun från 1975
- Turistwebben
- Kartskikt i kommunens GIS-databas (geografiskt informationshanteringssystem)
- Lokalkännedom från tjänstemän och föreningar/ organisationer



### *Kartläggning av områdestyper*

Alla områden som ansågs ha betydelse för friluftslivet baserat på metodens definierade områdestyper, lades in i en Excelfil framtagen av Finspång kommun (en av pilotkommunerna för analysen). De identifierade områdena tilldelades en områdestyp enligt metoden. Vissa områdestyper omformulerades för att passa kommunens förutsättningar bättre. De tio områdestyper som användes var:

- Bostadsnära lek och rekreationsområde
- Tätortsnära friluftsområde
- Gröna korridorer/ stråk ( fokus rörlighet människor, tex gång- och cykelvägar)
- Friluftsområden med anläggningar
- Stränder och vattenområden
- Långa leder (vandring, cykel, kanot)
- Områden anlagda för särskilda brukarkategorier
- Friluftsområden utan anläggningar
- Jordbrukslandskap
- Skogsbrukslandskap

### *Värdering av områden*

Efter att områdestyperna tilldelats värderades alla de identifierade områdena efter 15 värderingskriterier (se bilaga 1) i arbetsgruppen. Värderingen för tre av de mest använda friluftsområdena (Bäckalyckan, Friluftsgården och Grönelund) gjordes inledningsvis som en test med stöd av aktiva föreningars kunskaper i Natur- och miljörådet.

Kriterierna värderas i en tregradig skala. Det bör noteras att majoriteten av värderingskriterierna är av kvalitativ typ och att bedömningen av dessa har gjorts i relation till övriga områden som ingår i kartläggningen. Vad som exempelvis utgör *hög brukarfrekvens* eller *måttligt symbolvärde* är satt efter Vaggeryds kommuns förutsättningar och vad som kan anses vara hög brukarfrekvens för just oss. Det finns alltså inte någon fastställd kvantitativ gräns för flertalet kriterier, utan de värderas utifrån lokala

förutsättningar. Alla kriterier behöver inte användas för alla områden, utan bara de som är relevanta.

De sju första kriterierna anges som huvudkriterier, och det är dessa som bedöms i första hand senare i klassningen av områdena. De andra 8 kriterierna är så kallade stödskriterier och utgör stöd i klassificeringen som det exempelvis står och väger mellan två klassningar.

#### **Huvudkriterier**

1. Brukarfrekvens
2. Regionala och nationella brukare/turism
3. Upplevelsekvaliteter
4. Symbolvärde
5. Funktion
6. Lämplighet
7. Om området är tillrättalagt/-anläggningar



#### **Stödskriterier**

8. Storlek och arrondering/form
9. Kunskapsvärde
10. Ljudmiljö
11. Ingrepp/ störning
12. Tillgänglighet
13. Framkomlighet
14. Känslighet
15. Potentiellt bruk

### Klassificering

Efter värderingen vägs resultaten samman och områdena delades in i klass A, B, C eller D (se tabell 1). Vid sammanvägningen är det främst 7 värderingskriterier som är viktiga att bedöma som i sig indikerar att ett område har höga friluftsvärden. Exempel är att området är välanvänt, ofta besöks av andra än kommunens invånare, att det inte går att hitta områden med motsvarande egenskaper eller funktioner inom rimligt avstånd (lämplighet), att området har höga och/eller många upplevelsekvantiteter. Även områden med stort symbolvärde för en Ortsidentitet och områden med särskild funktion för friluftslivet tas med i viktningen.

Om minst två av dessa sju värderingskriterier får värdet (3), klassificeras friluftsområdet som ett mycket viktigt område (klass A). Övriga kriterier utöver dessa sju är i huvudsak stöttande för en helhetsbedömning, ger värdefull information om området och är användbara i planeringssammanhang, exempelvis ljudmiljö, områdets känslighet och potential.

På samma sätt krävs att två av värderingskriterierna har värdet 2 för att området ska klassificeras som viktigt område (klass B). Även områden där ett kriterium har getts värdet 2 och ytterligare ett kriterium värdet 3 resulterar givetvis i att området klassas som viktigt område (klass B). Om området inte uppfyller kraven för klass A eller B klassificeras området som övrigt friluftsområde, klass C. Områden för vilka en värdering saknas eller inte har genomförts tillskrivs ej klassificerat område, klass D. Minst sju klassificeringskriterier behövs för att kunna klassificera ett område, annars får det bedömningen som oklassificerat område.

<sup>4</sup> Delredovisning av regeringsuppdrag om utveckling av friluftslivet, Naturvårdsverket. Ärendenummer NV-01657-16

### Visualisering och dokumentation

För att visualisera resultatet har främst programmet GIS för Geografisk informationshantering använts. Kartor presenteras senare i rapporten och vi har använt liknande färgschema som anges i Naturvårdsverkets metodbeskrivning.<sup>4</sup>

Klass	Klassning - skala
<b>A</b> Mycket viktigt friluftsområde	Minst två kriterier med värde 3
<b>B</b> Viktigt friluftsområde	Minst två kriterier med värde 2, alternativt ett kriterium med värde 2 och ett kriterium med värde 3
<b>C</b> Övrigt friluftsområde	Uppfyller ej kraven för A och B
<b>D</b> Ej klassificerat område	Värdering ej möjlig/genomförd, motiv bör anges

Tabell 1: Tabellen visar de fyra olika klasserna som varje friluftsområde tilldelas efter värderingen är gjord. Klassningen utgår främst ifrån sju stycken av de värderingskriterierna som indikerar att det är ett betydelsefullt område. Övriga sju kriterier används som stöd i bedömningen.

Områdestyp	Kod	RGB-färgkod			Färg
Bostadsnära lek- och rekreationsområde	BR	204	255	0	Yellow
Tätortsnära natur	TN	48	242	73	Light Green
Tätortsnära friluftsområde	TF	0	255	173	Light Cyan
Grönstråku/grönkorridor	GK	0	176	80	Light Green
Stora friluftsområden med anläggningar	SA	199	255	148	Light Green
Stora friluftsområden utan anläggningar	SS	118	147	60	Light Green
Långa leder (för vandring, cykling, paddling, ridning)	LL	255	214	255	Pink
Stränder och vattenområden	SV	128	128	255	Light Blue
Jord- och skogsbrukslandskap	JS	255	209	143	Light Green
Särskilda kvalitetsområden	SK	255	150	150	Light Green
Områden för specifika brukarkategorier	SB	255	242	168	Light Green

Tabell 2: Tabellen visar de olika områdestyperna och deras färgkodning enligt Naturvårdsverkets metod.

## De nationella friluftslivsmålen

Målet för friluftslivspolitikerna på ett nationellt plan är att främja människors möjligheter att vistas i naturen och utöva friluftsliv där allemansrätten utgör grunden.<sup>5</sup> Friluftslivet berör många politiska frågor så som tillväxt, landsbygdsutveckling, folkhälsa, utbildning samt jord- och skogsbruk. Målet för friluftsliv berör därför både folkhälsomålen och miljömålen som exempel. Nedan anges de tio friluftslivspolitiska målen:

### De nationella friluftslivspolitiska målen är:

1. Tillgänglig natur för alla
2. Starkt engagemang och samverkan
3. Allemansrätten
4. Tillgång till natur för friluftsliv
5. Attraktiv tätortsnära natur
6. Hållbar regional tillväxt och landsbygdsutveckling
7. Skyddade områden som resurs för friluftslivet
8. Ett rikt friluftsliv i skolan
9. Friluftsliv för god folkhälsa
10. God kunskap om friluftslivet

Dessa tio mål ska uppnås genom att Länsstyrelsen samordnar och vägleder kommunerna i arbetet med friluftslivet. Den senaste vägledningen kring friluftslivet kom år 2018 genom att Länsstyrelsen tog fram "Grön

---

<sup>5</sup> Naturvårdsverket

handlingsplan" som omfattar alla kommuner och flertalet andra aktörer i länet.

## Det kommunala friluftslivsarbetet

I dagsläget finns inga antagna friluftslivspolitiska mål i Vaggeryds kommun, men Kommunstyrelsen har formulerat ett mål (nr. 5) som innebär att **"Vi ska bli en friskare kommun"**, där friluftslivet och möjligheten för invånarna att komma ut och röra sig har stor positiv hälsoeffekt. Kommunen marknadsför olika delar av friluftslivet var för sig på turistwebben, bland annat badplatser, vandringsleder och naturskyddsområden finns inlagda. En samlad bild och utvecklingsstrategi saknas.

**"Vi ska bli en friskare kommun"**

Vaggeryds kommunstyrelsemål nr. 5 för år 2019



A low-angle, close-up photograph of a person's legs and feet as they hike on a rocky trail. The person is wearing light-colored, possibly khaki, cargo pants and dark, rugged hiking boots with prominent tread patterns on the soles. The ground is covered with small, light-colored rocks and dry pine needles. The background is a dense forest of thin trees, with sunlight filtering through the canopy, creating a warm, golden glow. The overall scene conveys a sense of outdoor adventure and exploration.

**Kartläggning av områden**

## Kartläggning av områden med särskild betydelse för friluftslivet

*I Vaggeryds kommun har 107 områden identifierats med särskild betydelse för friluftslivet. Dessa områden har identifierats baserat på befintliga underlag och inga nya inventeringar ligger till grund för kartläggningen. Områdena har tilldelats en områdestyp, och varje områdestyp presenteras i detta avsnitt tillsammans med de områden i kommunen som passar in i kategorin.*

### Bostadsnära lek- och rekreationsområden

Med bostadsnära lek- och rekreationsområden menas parker och natur för lek och rekreation inom gångavstånd från bostad, skola, förskola enligt metoden från Naturvårdsverket. I Boverkets riktlinjer för bostadsnära natur anges cirka 5 min promenad eller 200–300 m som det avstånd inom vilket områden kan räknas som bostadsnära (Boverket, 2007. Bostadsnära natur – inspiration och vägledning.)

I denna analys har ytor för lekplatser och parkmark tagits med i tätorterna. Då bostadsnära parker och lekplaster ytmässigt utgör små enheter jämfört med övriga områden som kartläggs i denna rapport kommer samtliga områden i denna kategori att behandlas som en enhet i varje tätort (Exempelvis "Bostadsnära lek och parker i Vaggeryd"). För mer ingående analyser om just den tätortsnära grönstrukturen och dess sociala värden, se "Underlagsrapport 2- Sociotopkartering".

### Tätortsnära friluftsområden

Tätortsnära friluftsområden avser större naturområden iordningställda för friluftsliv på gång- och cykelavstånd från tätorten, helst på ett avstånd av högst 1 km enligt. Dessa områden bör vara förhållandevis stora och omfatta minst 1–3 km<sup>2</sup> enligt metoden från Naturvårdsverket, men i kommunen finns det även mindre områden som fått denna klassning. Områden som innefattas i denna kategori har olika anläggningar för

friluftslivet såsom stigar, leder, skyltning och ofta friluftsgårdar. Det är områden som är välkända och välutnyttjade eller som har potential att utvecklas till sådana. Kommunen har 4 tätortsnära friluftsområden:

- Friluftsgården i Vaggeryd
- Bäckalyckan Vaggeryd
- Grönelund Skillingaryd
- Friluftsområdet i Hok

Elljusspår och skyltning finns på Friluftsgården och Grönelund fritidsområden. Friluftsområdet i Hok och Bäckalyckan har stigsystem men ingen belysning.

### Gröna korridorer/stråk

Grönstråk och grönskorridorer innefattar rörelsestråk för människor, såsom gång- och cykelvägar, som löper genom park eller natur och förbinder olika områden av samhället eller leder ut till ett friluftsområde. I denna analys omfattas främst stråk i de mindre tätorterna så som i östra Klevshult samt de gång- och cykelstråk som knyter ihop Byarum- Vaggeyd, Vaggeryd- Skillingaryd och Vaggeryd- Skillingaryd.



## Stora friluftsområden med anläggningar

Gemensamt för dessa friluftsområden är att de är lättillgängliga och att delar av området har anläggningar för friluftslivet, såsom leder och service. Områdestypen innefattar ofta riksintresseområden för friluftsliv och lättillgängliga nationalparker. Dessa områden kan innehålla delar som är mindre iordningställda, mer av vildmarkstyp.

Naturvårdsverket har pekat ut områden som är av riksintresse för friluftslivet, och i Vaggeryds kommun har vi en del av ett sådant riksintresse- Store mosse nationalpark. Dessa friluftsområden är attraktiva för en stor mängd besökare, ofta på grund av sina natur- och kulturvärden samt tillgängligheten.

Det finns även andra, mindre friluftsområden som inte är tätortsnära med flertalet anläggningar och möjlighet till olika typer av friluftslivsaktiviteter som drivs av föreningar, organisationer eller privatpersoner ute på landsbygden. Exempel är Vildmarksbyn vid Kylesjön, Byarums hembygdsgård och friluftsområdet i Sjöbo. Dessa har räknats in i denna kategori, även fast de inte till ytan är så stora.



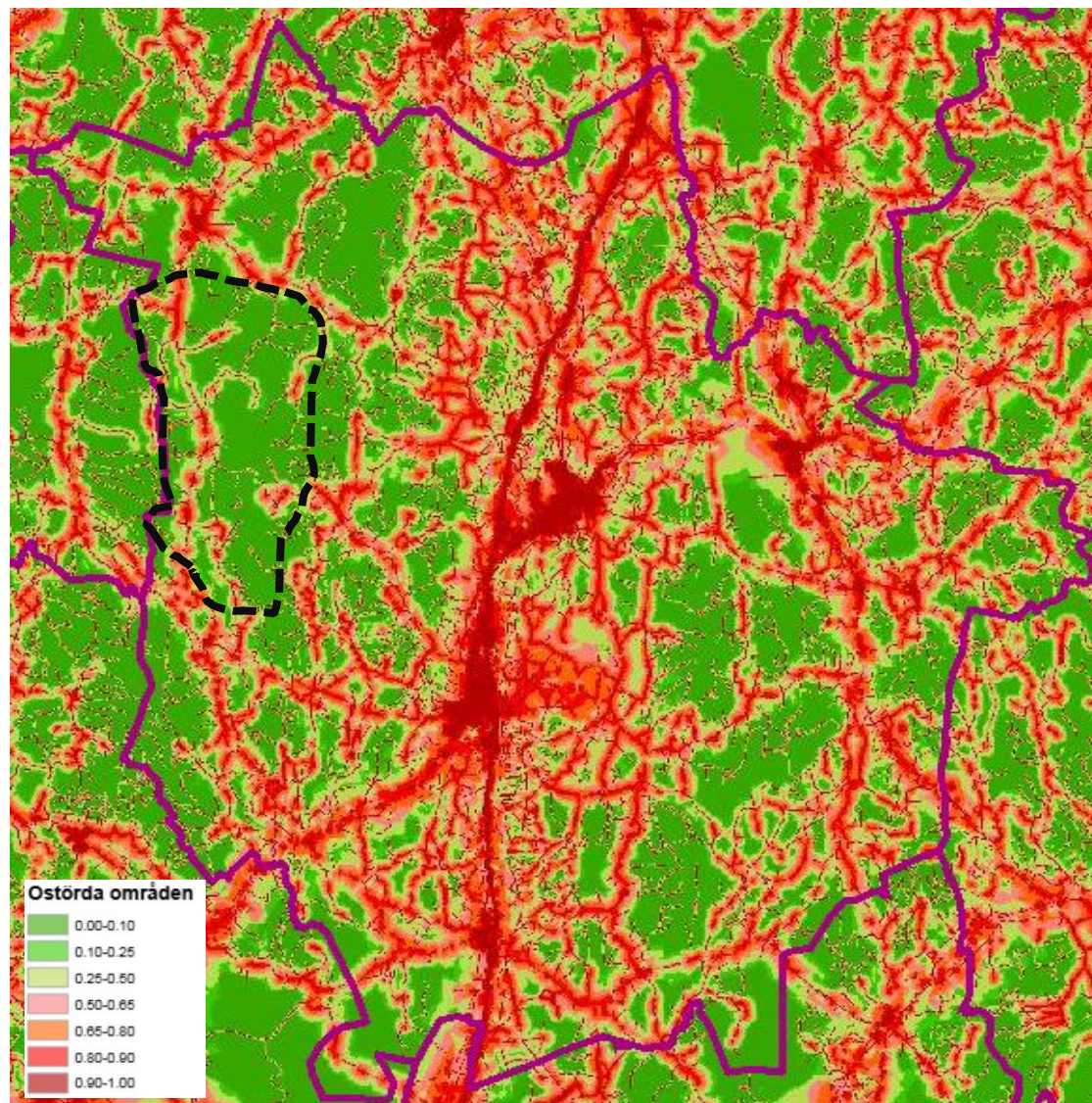


## Stora friluftsområden utan anläggningar

Områdestypen omfattar stora områden med en yta närmare ett tiotal kvadratkilometer som präglas av natur, tystnad, vildmark och ödslighet. Områdena är i hög grad opåverkade och saknar speciella anläggningar för friluftslivet. Ofta ligger dessa områden lite avlägset och svåråtkomligt för att det ska vara ostört.

För att ett område ska vara aktivt ur ett rekreativt perspektiv, är tillgången till ostörda miljöer mycket viktig. Det är även en kvalitet som blir allt ovanligare. Idag har vi väldigt få sådana områden kvar i södra Sverige generellt där man kan finna en total ostördhet och tystnad. Vaggeryds kommun är en extremt bullerutsatt kommun, vilket beror på de militära anläggningar som finns samt de stora infrastrukturerna som sträcker sig genom landskapet. Det finns få större arealer som är helt ostörda.

I den kommunala Översiktsplanen finns ett stort opåverkat område utpekad mellan Nyholm och Bondstorp. Inom området ligger bland annat Mossjön som är ett Natura 2000-område samt dess närliggande mossar. Även Tranflytet och Hultamossen ligger inom detta område. Områden har särskilda värden för friluftslivet just på grund av sin ostördhet, areal och låga påverkansgrad.



Figur 2: Kartan visar områden som fortfarande är relativt ostörda ur ett bullerperspektiv. Ju grönare ett område är på kartan, desto mer ostört är det ur ett bullerperspektiv. Det streckade området är utpekad som ett stort opåverkat område i översiktsplanen för Vaggeryds kommun.



## Stränder och vattenområden

Kategorin avser för friluftslivet tillgängliga vattenområden och stränder vid sjöar samt vid vattendrag (bäckar, åar, älvar) och våtmarker. Kategorin omfattar områden som nyttjas för friluftsbad, paddling, fiske med mera. 18 områden i kommunen har fått denna områdesklassning.

Det viktigaste vattendraget för friluftslivet är Lagan, som passerar igenom eller i anslutning till tre av kommunens tätorter: Vaggeryd, Skillingaryd och Klevshult. Lagan är främst tillgänglig för friluftslivet i Vaggeryd och Skillingaryd, men även i Klevshult finns möjlighet att nå Lagan men med mindre tillgängliga stigar än i de större orterna. Även Härån med sin kanotled är ett viktigt vattendrag för friluftslivet.

I Vaggeryd är Hjortsjön och dess strandnära område mycket viktigt för det vardagliga och tätortsnära friluftslivet. Idag finns ingen tydlig slinga runt sjön, vilket dock är någon som efterfrågas av invånare bland annat i den medborgardialog som genomfördes maj- september 2018. Själva Hjortsjön som vatten både för fiske, bad, rekreation och paddling.

I Bondstorp ligger Rasjön som ur ett friluftslivsperspektiv används främst för bad och eventuellt en del paddling, samt att strandstråket används som promenadväg.

Sandsjön ligger i nordöstra delen av kommunen, och har bland annat fågeltorn. Huruvida området används och i vilken omfattning är inte känt, men det är en av de större mer otillgängliga sjöarna, dock med goda förutsättningar för friluftsliv.

Linnesjön har badplats och en ö med naturminne.



## Långa leder

Kategorin långa leder avser linjära friluftsområden i form av leder för vandring, cykling, paddling och ridning. Vaggeryds kommun har främst fyra längre vandringsleder:

- Munkaleden
- Fransiscusleden (förlängning av Munkaleden)
- Höglandsleden
- Smålandsleden

Lederna sammanfaller på flera ställen, men detta är de olika indelningarna som finns i kommunen. Det finns även en kanotled som börjar i Svenarum. Leden heter Häråns kanotled och går från Svenarum ner mot Värnamo. Det finns även möjlighet till paddling längs Lagan med kanot.

Det finns ett flertal rundor som går runt samhällena och ut på landsbygden. Dessa rundor kan gå eller cyklas, och ger möjlighet till ett friluftsliv i anknnytning till befintliga infrastrukturer i form av mindre vägar. Även mountainbikeled finns vid Trolleberget i Vaggeryd.





## Särskilda kvalitetsområden

I denna kategori omfattas landskap, natur och kulturmiljö som har speciella upplevelsekviteter. Det rör sig ofta om skyddade natur- och kulturmiljöer, riksintresseområden för kulturmiljö med kulturlandskap och landskapsbildsvärden, orörda urskogsområden, slotts- och herrgårdslandskap och liknande. De fungerar ofta som utflyktsområden och/eller turistattraktioner. Det finns naturskyddsområden eller naturreservat som inte har tagits med i denna analys, då de inte lämpar sig för friluftsliv sett till syftet med området (exempelvis känsliga miljöer för bevarande av biologisk mångfald) eller sett till framkomligheten (exempelvis utökade kantzoner till Store mosse).

### *Skjutfältets natur- och kulturmiljöer*

Skjutfältet omfattar flera miljöer som hyser speciella upplevelsevärden ur friluftssynpunkt. Dels de kulturmiljöer som finns på området, men även artrika miljöer i form av täta skogar och ljunghed. Området är på grund av sin användning en tillgång till friluftslivet, men även begränsat eftersom det inte alltid är tillgängligt för allmänheten.

### *Mörhulta- och Moarps mosse*

Det storslagna och orörda myrlandskapet ger en känsla av de miljöer som återfinns längst upp i norr. Närheten till Hoks tätort gör att detta område har vissa sociala värden, men dess tillgänglighet är begränsad och behovet av orördhet för naturvärdena gör att området har ett begränsat värde ur friluftslivssynpunkt.

### *Gärahovs storäng naturreservat och Natura 2000- område*

Gärahovs storäng är ett naturreservat söder om Byarum och är ett av länets absolut finaste och artrikaste ängar. Området är skyddat för att bevara den biologiska mångfalden i det gamla småländska jordbrukslandskapet. Ängen är nåbar från Byarums Hembygdsgård, men anslutningen är relativt gömd och inte så tydlig. Genom området passerar även Höglandsleden.

### *Hatten Naturreservat*

Naturreservatet Hatten ligger strax öster om Svenarum i Sävsjö och Vaggeryds kommuner. Naturreservatet är ett stort och varierat skogsområde. Det är främst gammal granskog som dominerar med inslag av tall på höjderna och lövträd i vissa delar. Hatten är ett relativt välbesökt område. Vrigstad Vårdshus ordnar, i samarbete med jaktlaget, älgafari i området. För det ändamålet finns det iordningställda och underhållna strövstigar. I norra delen, vid Puttebäcken, finns ett vindskydd med eldplats.

### *Stensjökværnskogen*

Reservatet är relativt nybildat (2018) har bildats för att bevara ett barrskogsområde med hög biologisk mångfald med tre huvudområden. Området ska inom ramen för naturvärdena ge besökare möjlighet till naturupplevelser och ett rikt friluftsliv.

### *Långö mosse och Svanasjön*

Området angränsar till Store mosse nationalpark och har därmed en viktig funktion som buffertzona och förlängning av området. I just detta område finns inga friluftslivsanordningar och området är svårframkomligt, med det har en viktig funktion för friluftslivets värden eftersom det angränsar till ett område av riksintresse för friluftslivet.

### *Duvuled*

Duvuled är av riksintresse för naturvård och Södra Duvuled är även ett Natura 2000 område. Delar av området är ett viktigt ströv- och rekreationsområde, emd sitt nätverk av småvägar och stigar. Floran är ett av de främsta upplevelsevärdena, främst på våren.

### *Högabråten*

Ett område med höga symboliska värden och historisk anknytning. Målpunkten i området är den 4000- år gamla eken samt utsikten och upplevelsen av det småbrutna jordbrukslandskapet som är karaktäristiskt för kommunen.

### *Lyngemadssjön*

Ett av syftena med naturreservatet är tillgodose allmänhetens behov av områden för friluftsliv. Runt Lyngemadssjön kan du uppleva en spännande och mycket varierad natur med flerhundraårig skog, bergbranter, myrmark och en grotta. Miljön i reservatet ger många ovanliga fåglar, mossor och lavar möjlighet att leva här. Där Hästgångsås mynnar i Lyngemadssjön finns en grotta som kallas Skomakarens kammare. Det sägs att en skomakare gömde sig i grottan då han inte ville vara med och strida i ett av Sveriges många krig mot Danmark.

### *Östermoskogens naturreservat*

Syftet med reservatet är att bevara en talldominerad barrnaturskog och de arter som är knutna till naturskogsartad barrblandskog, bevara och tydliggöra historiska kulturlämningar i området samt ge möjlighet till naturupplevelse och naturstudier, inom ramen för bevarandet av naturvärden. Reservatet ligger inom promenadavstånd från Vaggeryds centrum och är ett populärt friluftsområde som besöks för promenader, svamp- och bärplockning. En bred och lättframkomlig stig går norrut utmed Lagan och viker sedan av västerut genom skogen. Dessutom finns flera mindre stigar i området.



## Områden anlagda för särskilda brukarkategorier

Områdestypen avser områden där marken planerats och anpassats för en specifik brukarkategori och/eller aktivitet. Detta innefattar områden såsom golfbanor, koloniområden, skidanläggningar för utförsåkning, mountainbikebana och ridanläggningar.

I Vaggeryds kommun finns två golfbanor, Götaströms golfklubb i Skillingaryd samt Hooks golfklubb i Hok. Det finns även en mindre skidbacke i kommunen, Kyllåsbacken. Häst och ridning är ett populärt intresse i kommunen, och inom denna kategori omfattas angöringar och anläggningar finns bland annat vid Travbanan, i Bratteborg och Södra hult. Atilla brukshundsklubb omfattas också av denna kategori.





## Jord- och skogsbrukslandskap

Områdestypen avser mark av betydelse för friluftsliv som inte ingår i någon av övriga kategorier.

I skogen finns möjlighet till svamp- och bärplockning, jakt, fritt strövande med eller utan karta. Här kan behövas samverkan med markägare kring parkeringsmöjligheter, framkomlighet utmed stigar, skogsbruk med rekreationshänsyn och liknande. Många har sin egen skog som man nyttjar för dessa ändamål, och alla är givetvis inte möjliga att kartlägga, men i Naturvärdesinventeringen från 1975 pekades några skogsområden ut med bland annat upplevelsevärden kopplat till utsikt och landskapsbild.

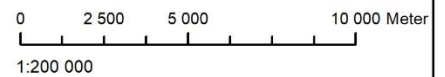
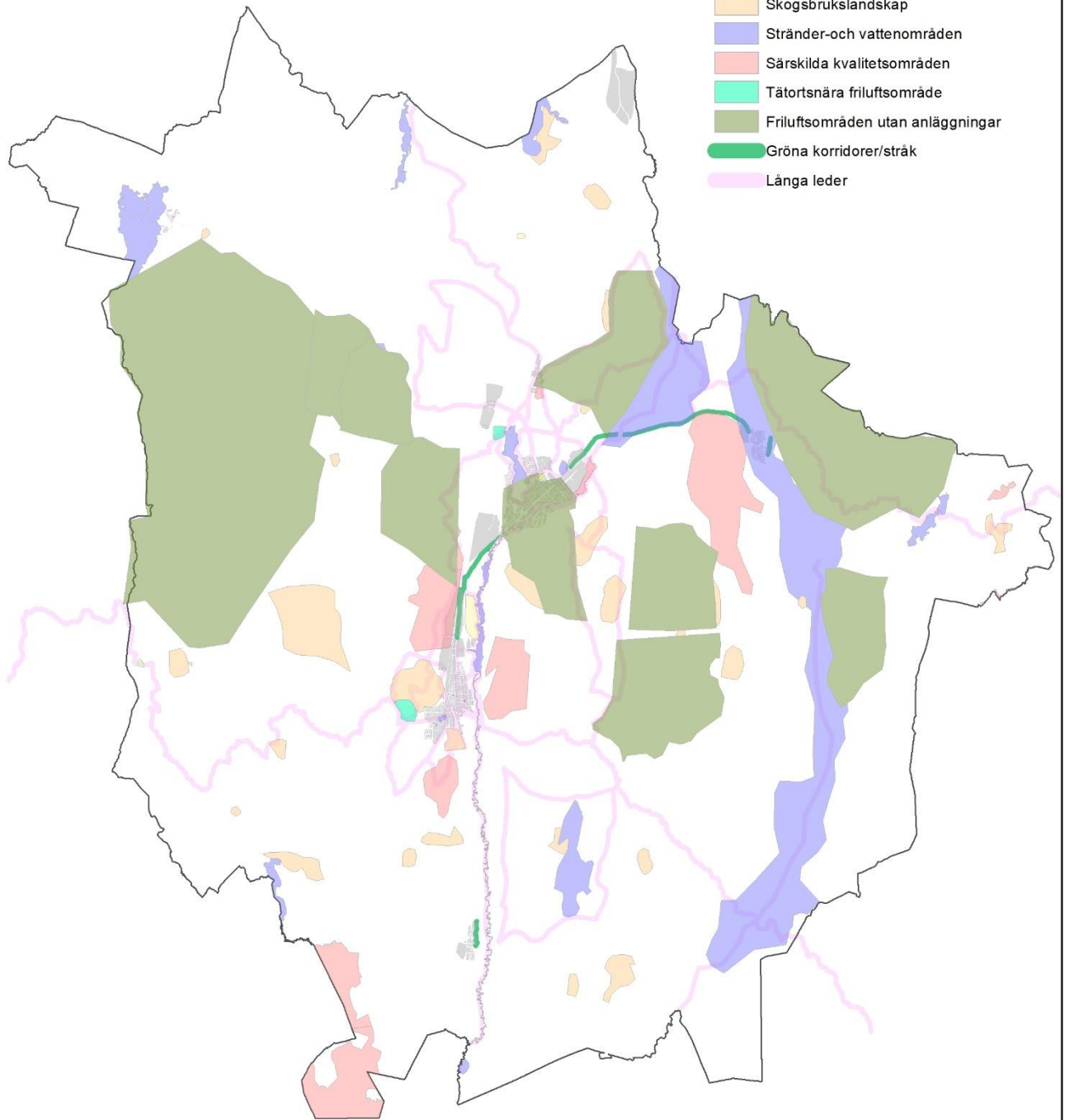
Jordbrukslandskap är generellt inte tillgängliga på samma sätt som skog. Stigar och vägar genom åkerlandskap och beteslandskap kan dock utgöra uppskattade friluftsmiljöer. Här kan finnas stor potential i många kommuner, framförallt gällande kulturlandskap, ängs- och hagmarker. Samverkan med markägare kan krävas till exempel för parkeringsmöjligheter, tillträde till stigar, hagar med mera om ett intresse finns att öka värden för friluftslivet. Ett exempel på ett sådant jordbrukslandskap är Högabråten där markägaren har tagit initiativ till att främja friluftslivsvärdena på platsen.





### Områdestyper

- Bostadsnära lek-och rekreationsområde
- Friluftsområden med anläggningar
- Jordbrukslandskap
- Områden för speciella brukarkategorier
- Skogsbrukslandskap
- Stränder-och vattenområden
- Särskilda kvalitetsområden
- Tätortsnära friluftsområde
- Friluftsområden utan anläggningar
- Gröna korridorer/stråk
- Långa leder





## Klassificering av områden



## Analys av friluftsområdena

Totalt sett kartlades 107 områden och platser med någon typ av relevans för friluftslivet. Varje område tilldelades en områdestyp som ansågs vara den mest representerande för området och dess funktion. Därefter värderades alla värderingskriterier med siffran 1-3 enligt Naturvårdsverkets metod.

### Klass A, mycket viktiga områden

Av de 110 områdena blev resultatet att 21 av dessa klassades som "Mycket viktigt område för friluftslivet" baserat på de värderingskriterier som anges i metoden (Se bilaga 1 för värderingskriterierna). Det är en relativt jämn spridning kring vad det är för typ av områden, och de är även spridda geografiskt. Kortfattat kan man säga att Lagan i sig med sina omgivande miljöer samt den led med mötesplatser som har skapats/ håller på att skapas i båda Vaggeryd och Skillingaryd är en mycket viktig struktur för friluftslivet. Även karaktäristiska naturreservat både för skog, äng och odlingslandskap utgör höga värden för friluftslivet. Särskilt unika områden är Store Mosse nationalpark som även är av riksintresse för friluftslivet, samt även det stora opåverkade området är unikt i sitt slag sett till värdet av att komma ut i ett orört, tyst landskap. Även de vardagliga friluftslivsvärdena slår igenom i form av Hjortsjön i Vaggeryd, friluftsområden med anläggningar i Vaggeryd och Skillingaryd samt tätortsnära skog i Klevshult.

OMRÅDESTYP	OMRÅDEN MED KLASS A; MYCKET VIKTIGA FÖR FRILUFTSLIVET
Områden för specifika brukarkategorier	Hooks golfklubb
Friluftsområden med anläggningar	Byarums Hembygdsgård
Friluftsområden med anläggningar	Store mosse nationalpark
Stränder och vattenområden	Hjortsjöns vatten och strandområde
Stränder och vattenområden	Lagan Vaggeryd
Stränder och vattenområden	Lagan Skillingaryd
Långa leder	Härån kanotled
Långa leder	Munkaleden
Tätortsnära friluftsområde	Vaggeryds Friluftsgård
Tätortsnära friluftsområde	Bäckalyckan Vaggeryd
Tätortsnära friluftsområde	Grönelund Skillingaryd
Tätortsnära friluftsområde	Östermoskogen Vaggeryd Naturreservat
Gröna korridorer/ stråk	Natur- och kulturled längs Lagan i Vaggeryd och Skillingaryd
Gröna korridorer/ stråk	Gångstig genom tätortsnära natur i östra Klevshult
Gröna korridorer/ stråk	Gångstig i östra Hok längs med Hokaån
Särskilda kvalitetsområden	Gärahovs storäng
Särskilda kvalitetsområden	Hatten Naturreservat
Särskilda kvalitetsområden	Skogshytan-Duveled-Hestra-Båråmo
Friluftsområden utan anläggningar	Stort opåverkat område
Jordbrukslandskap	Högabråten
Jordbrukslandskap	Fåglabäck



### *Klass B, Viktiga områden*

38 områden fick klassningen "Viktigt område". Det handlar främst om bostadsnära lek och rekreationsområden i tätorterna. Dessa har en viktig relevans för det vardagliga friluftslivet, men är ofta begränsade i storleken samt begränsade sett till upplevelsevärden vilket drar ner klassningen. Flera av de stränder och vattenområden med utrymme för bad och fiske runt om i kommunen har fått denna klassning, samt även områden för specifika brukarkategorier så som ridning, skidåkning eller golf har fått denna klassning. Även de skogar och stigar som finns inom Skjutfältets område har viktiga värden för friluftslivet under de perioder de är öppna för allmänheten.

### *Klass C, Övrigt friluftsområde*

17 områden fick denna klassning, och det handlar mest om gröna korridorer och stråk som fått denna klassning. Det handlar främst om olika rundor som går runt orter/ landskapet samt gång- och cykelvägar mellan orter. Även bostadsnära lek och rekreationsområden i Byarum och Bondstorp som ej är så utvecklade har fått denna klassning, samt friluftsområdet i nordöstra Hok.

### *Klass D, ej klassificerat område*

I denna klass hamnade 31 områden, främst sådana som nämns i den kommunövergripande naturvärdesinventeringen från 1975 som relevanta ur social synpunkt. Dessa områden togs med i denna karteringen då de inte helt saknar relevans för friluftslivet, men områdenas kvalitet är tidskrävande att verifiera exempelvis gällande exempelvis sikt idag jämfört med 1975. Många av dessa områden är utnämnda som utkikspunkter, alltså platser där det finns möjlighet att på något sätt uppleva en del våra kommuns specifika landskapsbilder.

## Bilaga 1- Värderingskriterier

Värderingskriterier	Beskrivning	1	2	3
Brukarfrekvens	Dagens brukarfrekvens. Mängd besökande till området.	Låg	Måttlig	Hög
Regionala och nationella brukare/turism	Användning av andra än lokala besökare.	Aldrig	Ibland	Ofta
Upplevelsekvaiteter	Förekomst av speciella natur- och kulturhistoriska upplevelsekvaiteter. Även upplevelsevärden kan användas.	Saknas/enstaka	Flera/måttligt höga	Många/höga eller mycket höga
Symbolvärde	Speciella symbolvärden kopplade till historia, nyttjande med mera.	Saknas	Måttligt	Högt
Funktion	Området har särskilda funktioner viktiga för friluftslivet. Entréområde, grönskorridor, buffertzon, (viktigt för att värdera mindre områden som kan ha stor betydelse för intilliggande värdefulla friluftsområden).	Ingen särskild funktion	Några särskilda funktioner	Många/flera särskilda funktioner
Lämplighet	Områdets lämplighet för en eller flera aktiviteter där det är svårt att hitta ersättningsplats någon annanstans.	Låg	Måttlig	Hög
Tillrättatlag/anläggningar	I vilken utsträckning området är tillrättatlag för speciella aktiviteter eller grupper.	Låg	Måttlig	Hög
Storlek och arrondering/form	Områdets storlek och form sett i relation till önskade aktiviteter och upplevelser.	För litet	Några delar saknas/fel form	Stort nog
Kunskapsvärde	Särskilda natur- eller kulturvetenskapliga kvaliteter och i vilken utsträckning området används i undervisning.	Låga/få	Måttliga/flera	Höga/många
Ljudmiljö	Områdets ljudmiljö, tysta områden. < 45 dB A,	Dålig > 55 dBA	Måttlig > 45 dBA	God – tyst område-naturljud dominerar < 40dBA
Ingrepp/störning	Inslag av bebyggelse, vägar, större tekniska anläggningar med mera.	Bebyggt, stora ingrepp	Måttlig bebyggt och/eller en del ingrepp	Fritt eller nästan fritt från bebyggelse och andra ingrepp
Tillgänglighet	Avser tillgänglighet och närhet till området för olika brukargrupper.	Svår-tillgängligt	Måttligt tillgängligt	Lättillgängligt
Framkomlighet	Avser framkomligheten inom området.	Svårframkomligt	Måttlig framkomlighet	Lättframkomligt
Känslighet	Upplevelsekvaiteterna kan vara känsliga för påverkan i form av buller, slitage, visuella förändringar, andra brukare m.m. Ange vad känsligheten består i.	Låg	Mellan	Hög
Potentiellt bruk	Områdets potential utöver dagens bruk. Förutsättningar att öka värdet för friluftsliv. Beskriv potentialen, t.ex. ökat behov och ökat nyttjande p.g.a. stads- eller bostadsutbyggnad.	Ingen särskild känd potential	Viss potential	Stor potential



**VAGGERYDS  
KOMMUN**