

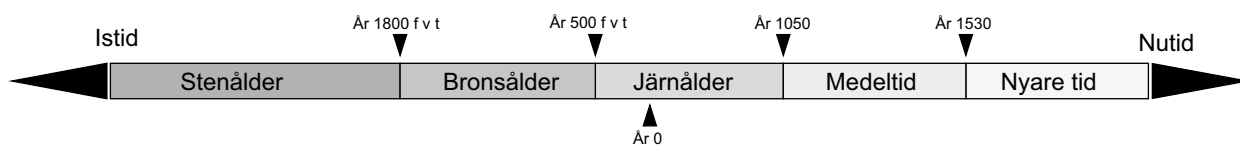
AU1 Gäråhov

Arkeologisk utredning steg 1 inom fastigheten Gäråhov 2:1 m fl,
Byarums socken, Vaggeryds kommun, Jönköpings län

Erik Nygren Wåhlin



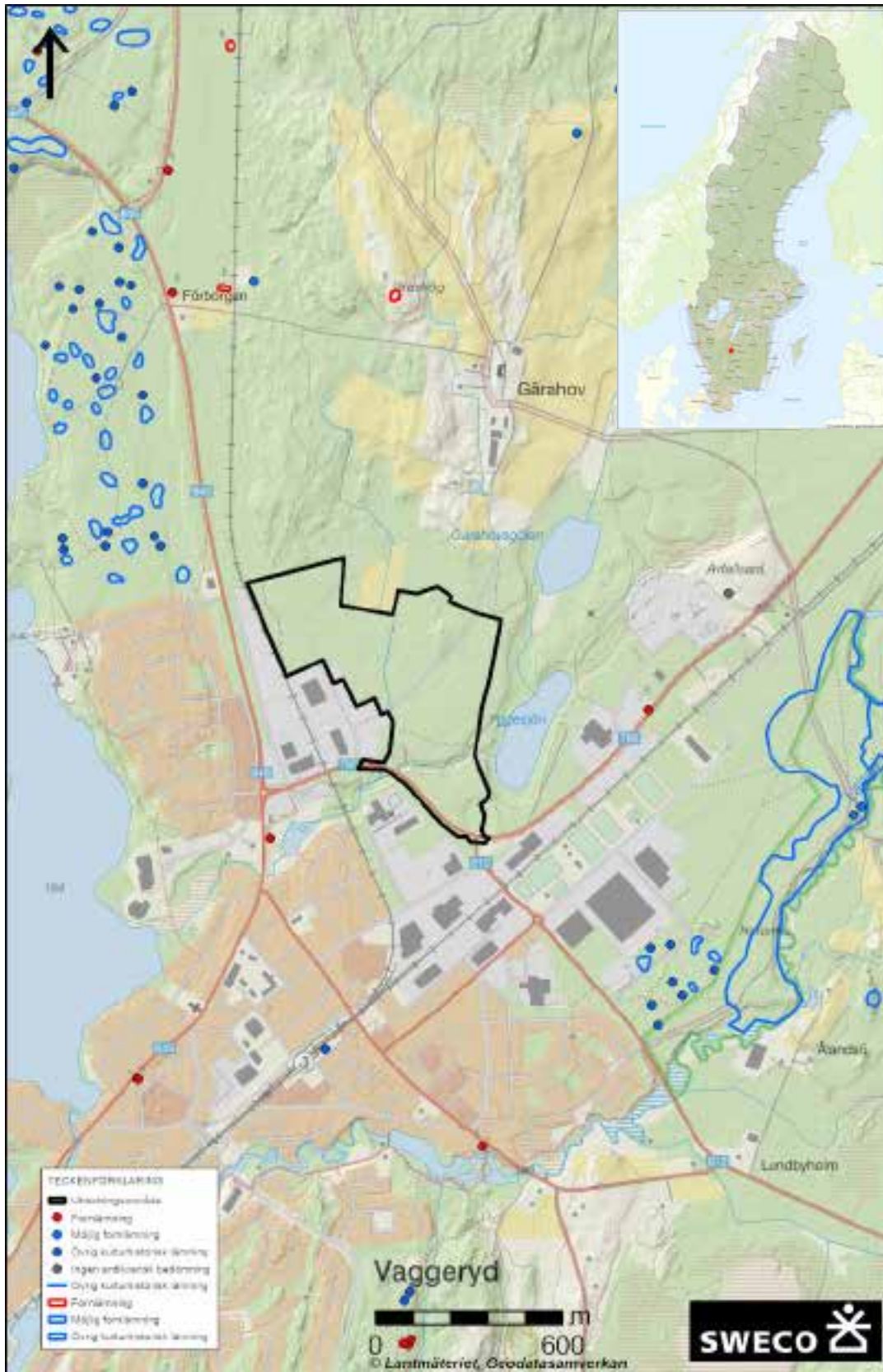
FÖRKLARINGAR, antikvarisk bedömning och länsstyrelsens krav på åtgärder	
Fornlämning	Lämning som vid registreringstillfället bedömts omfattas av skydd enligt Kulturmiljölagen. Bedömningen kan enbart göras för lämning som kvarliggert. För att en lämning ska kunna bedömas som fornlämning krävs att den är från forna tider, att den tillkommit genom äldre tiders bruk och att den är varaktigt övergiven och kan antas ha tillkommit före 1850. Till varje fornlämning hör ett så kallat fornlämningsområde, ett så stort område på marken som behövs för att bevara fornlämningen och ge den ett tillräckligt utrymme med hänsyn till dess art och betydelse. Fornlämningsområdet är inte ett bestämt område utan avgörs av länsstyrelsen och kan vara olika stort beroende på vilken lämningstyp det är och beroende av i vilken typ av topografi lämningen ligger. Om lämning/dess närområde berörs krävs tillstånd till ingrepp i fornlämning.
Övrig kulturhistorisk lämning	Används för lämningar som enligt rådande praxis vid registreringstillfället inte utgör fornlämning men som ändå anses ha ett antikvariskt värde. Används även för lämningstyper som inte består av en fysisk lämning, t.ex. Fyndplats, Plats med tradition och Fyndsamling. Då flertalet av dessa lämningar registrerats före kulturmiljölagens ändring 2014, kan bedömningen av dem komma att ändras. Lämningar med denna bedömning kan också, beroende på lämningstyp, indikera att fornlämning finns i området. För flera övriga kulturhistoriska lämningar rekommenderas därför samråd med länsstyrelsen om lämning eller dess närområde berörs. Annan lagstiftning kan även vara rådande och ge lämningen ett skydd.
Möjlig fornlämning	Anges för lämningar som kräver vidare utredning för att kunna bedömas som fornlämning. Lämningen ska vara bekräftad i fält och får inte enbart bestå av en uppgift om en lämning. Det är länsstyrelsen som beslutar om vidare utredning krävs, varför samråd krävs om lämning eller dess närområde berörs.
Ingen antikvarisk bedömning	En lämning som är helt undersökt, borttagen eller förstörd har inte någon antikvarisk bedömning. Det gäller också om den är registrerad utifrån en uppgift utan att vara bekräftad i fält, om den utgår på grund av felregistrering eller är överförd till en annan lämning. Lämningen har inget skydd enligt kulturmiljölagen.
Utredningsobjekt	Den antikvariska bedömningen har inte fastställts. Avser t ex boplatslägen där en arkeologisk utredning steg 2 krävs för att fastställa om det är en fornlämning. Det är länsstyrelsen som beslutar om vidare utredning krävs och hur stora områden som i så fall skall utredas.
FÖRKLARINGAR, åtgärdsförslag	
Arkeologisk utredning steg 1 (AU1)	Syftet med en arkeologisk utredning är att se om fornlämning berörs av projektet. Vid utredning steg 1 görs en genomgång av äldre kartor och arkiv, varefter hela ytan fältinventeras och nypåträffade lämningar registreras, dessa kan gå vidare till förundersökning. Vid AU1 markeras även ytor där lämningar kan tänkas påträffas under mark, dessa områden kan gå vidare till AU2.
Arkeologisk utredning steg 2 (AU2)	Vid en utredning steg 2 görs sökschaktning med grävmaskin eller rutgrävning för hand där jorden sällas, för att se om lämningar finns dolda under markytan.
Arkeologisk förundersökning (FU)	Syftet med denna är att karaktärisera och avgränsa fornlämning. Då tas också prover för t. ex. datering. Om en redan känd forn- eller kulturlämning berörs av exploatering kan länsstyrelsen besluta om en arkeologisk förundersökning utan att någon utredning behövs.
Arkeologisk undersökning (UN)	Vid undersökningen tas fornlämningen bort helt och hållet. Lämningen dokumenteras och kunskapen sparas därmed för framtiden. I särskilda fall kan en lämning, eller ett område med lämningar, bedömas ha så stora värden att den inte får tas bort.
Ingen åtgärd	Lämningen har inte bedömts hysa så stora värden att den kan bedömas som fornlämning, det kan vara t. ex. övriga kulturhistoriska lämningar. Om möjligt bör dessa lämningar bevaras då de är objekt som hjälper oss att tolka landskapets historia. Annan lagstiftning kan även vara rådande och ge lämningen ett skydd (t. ex. Miljöbalken, Plan- och bygglagen eller Skogsvårdslagen).



Uppdrag: AU1 Gärhov 2:1 m fl
 Uppdragsnummer: 30062859
 Rapportansvarig: Erik Nygren Wählin
 Datum: 2023-11-29
 Uppdragsledare: Fredrik Engman
 Interngranskare: Clas Ternström
 Omslag: Kolbotten inom lämningen L2023:7559.
 Baksida: Skogsväg till Gärhov genom utredningsområdet.

Innehåll

1.	Summary	5
2.	Sammanfattning	5
3.	Inledning	5
4.	Syfte och genomförande	5
5.	Topografi och fornlämningsmiljö	6
6.	Kart- och arkivstudie	7
7.	Fältinventering	9
8.	Måluppfyllelse	10
9.	Administrativa uppgifter	11
10.	Referenser	11
11.	Bilagor	12



Figur 1. Utdrag ur topografiska kartan med utredningsområdet och före utredningen kända lämningar.

1. Summary

Sweco carried out an archaeological survey in Gäråhov, just north of Vaggeryd in Jönköpings county. The survey was comprised of historical map studies and a field survey.

During the field survey 26 remains were found and registered in Kulturmiljöregistret.

2. Sammanfattning

Sweco har genomfört en arkeologisk utredning i Gäråhov strax norr om Vaggeryd i Jönköpings län med anledning av att Vaggeryd kommun planerar att detaljplanera området inför byggande av skola samt bostäder. Utredningen påbörjades med en kart- och arkivstudie varefter fältinventering har genomförts.

Innan utredning var inga lämningar kända inom utredningsområdet.

Vid inventeringen har 26 lämningar påträffats och registrerats i Kulturmiljöregistret. Dessa utgörs av 16 områden med skogsbrukslämningar, nio kolbottnar och en kolarkojgrund. Områdena med skogsbrukslämningar består till större delen av kolbottnar varav vissa har närliggande kolarkojgrunder.

3. Inledning

Sweco har under november år 2023 genomfört en arkeologisk utredning steg 1 inom det planerade verksamhetsområdet i Gäråhov. Utredningen var föranledd av Vaggeryd kommuns plan att detaljplanera området inför byggande av skola samt bostäder. Arbetet med utredningen har genomförts av Fredrik Engman och Erik Nygren Wåhlin.

4. Syfte och genomförande

Syftet med den arkeologiska utredningen är att fastställa om det inom området finns synliga forn- eller kulturlämningar, eller områden där lämningar kan finnas under mark som inte är synliga i dagsläget.

Den arkeologiska utredningen inleddes med en kart- och arkivstudie där historiska kartor, jordartskarta, höjddata, kulturmiljöregistret och lämplig litteratur studerats för att finna indikationer på att lämningar kan finnas.

Vid fältarbetet har hela området genomsökts för att om möjligt påträffa synliga forn- eller kulturlämningar, samt peka ut områden där fornlämningar som inte är synliga idag kan förväntas.

Påträffade lämningar har mätts in online med mobil enhet i ArcGIS FieldMaps mot ArcGIS server. Onlineregistrering gör att risken för att förlora data är minimal.

Påträffade lämningar har registrerats och beskrivits i Kulturmiljöregistret, i enlighet med Riksantikvarieämbetets riktlinjer.

5. Topografi och fornlämningsmiljö

Utredningsområdet är beläget strax norr om Vaggeryd och genomkorsas av en skogsväg som går mellan ett företagsområde i sydväst och Gärhov i nordöst. Utredningsområdets nordvästra del går längs med ett tågspår, ungefär 100 m öster om Jönköpingsvägen. Jönköpingsvägen följer idag delvis den äldre färdvägen Lagastigen, som följde ån Lagan genom Halland och Småland. Strax öster om utredningsområdet är Yggesjön, från vilken Linnarebäcken rinner i västlig riktning genom utredningsområdets södra del. Genom mitten av utredningsområdet går ett vattendrag i sydlig riktning som ansluter till Linnarebäcken. Landskapet i aktuellt område är väldigt flackt och utgörs till stor del av tallmo.



Figur 2. Terrängfoto som visar den glesa tallskogen vilken karaktäriserar utredningsområdet.

I närområdet finns ett stort antal skogsbrukslämningar registrerade - samtliga bedömda som övrig kulturhistorisk lämning. Det stora flertalet av dessa har registrerats i samband med kulturminnesinventeringen Skog och historia som genomfördes i början av 2000-talet (Engman & Lorentzon 2008). Den närmast belägna lämningen är L1970:2171, 200 meter väster om utredningsområdet, vilket är ett område med skogsbrukslämningar och utgörs av tre kolbottnar samt en kojgrund. Vidare norrut i en kilometer längs med Hjortsjöns östra sida finns ytterligare ett stort antal skogsbrukslämningar vilka till större delen består av kolbottnar, vissa med tillhörande kolarkojor. En arkeologisk utredning genomfördes år 2022 av Jönköpings läns museum mellan Hjortsjöns norra del och Jönköpingsvägen där två kolbottnar daterades med ¹⁴C. Proverna gav inga entydiga dateringar som

kunde placeras före år 1850 varför alla kolningsanläggningar bedömdes som övrig kulturhistorisk lämning (Nordman 2022). Sydöst om utredningsområdet finns ett till kluster av skogsbrukslämningar registrerade där den mest närliggande lämningen är ett område med skogsbrukslämningar (L1971:2586). Området är cirka 1400x100-455 meter stort och innehåller uppemot 75 kolbottnar som registrerats i samband med en kulturhistorisk förstudie (Franzén 2006).

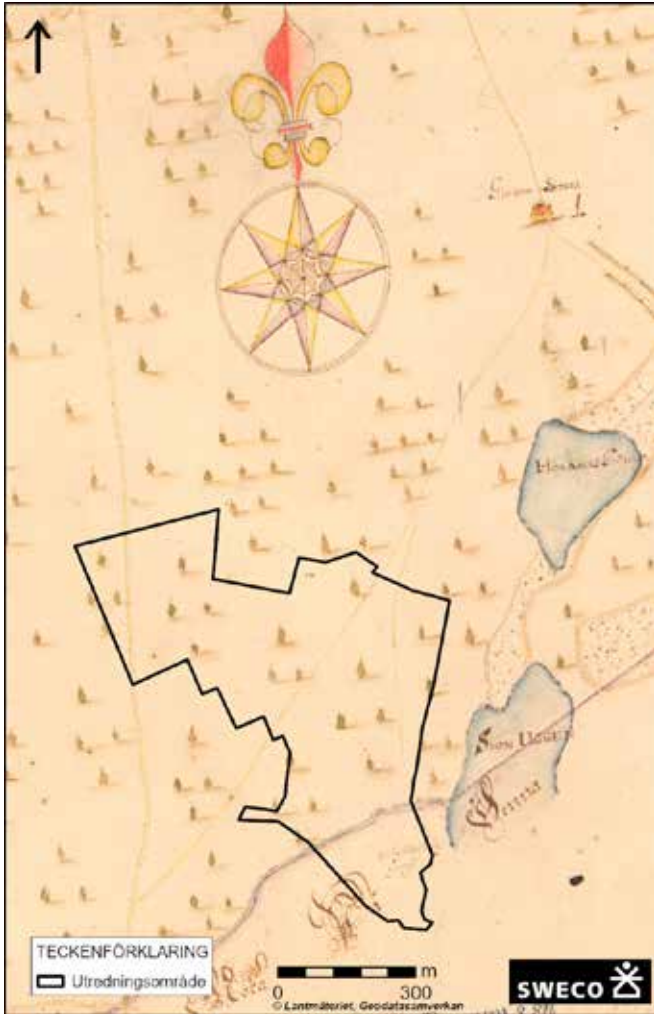
I närheten av båda dessa områden med skogsbrukslämningar finns det även gravfält och stensättningar registrerade, sannolikt tillhörande perioden romersk järnålder-folkvandringstid baserat på tidigare undersökningar som gjorts i närheten (Ödeén 2021). Ett mindre gravfält finns registrerat cirka en kilometer norr om utredningsområdet (L1974:593) och består av en treudd, fyra gravar markerade med resta stenar och två gravar markerade med klumpstenar. En halv kilometer öster om detta gravfält, uppe på högsta höjden vid Gärarov, finns en stor hög som är ca 30 meter i diameter och tre meter hög (L1974:82). Strax väster om gravfältet finns även ett vägmärke från år 1779 (L1974:878) placerat längs den gamla Lagastigen, numera Jönköpingsvägen.

Sydöst om utredningsområdet, mot Nöthult, finns en stor samling gravar registrerade. Dessa är däremot topografiskt avgränsade från skogsbrukslämningarna av vattendraget Lagan som rinner i sydvästlig riktning från Käringasjön. I detta område finns tre gravfält, en stensättning och två gravar markerade med resta stenar registrerade. Exempelvis gravfältet L1974:708 består av ett flertal gravar markerade med resta stenar, domarringar och stensättningar.

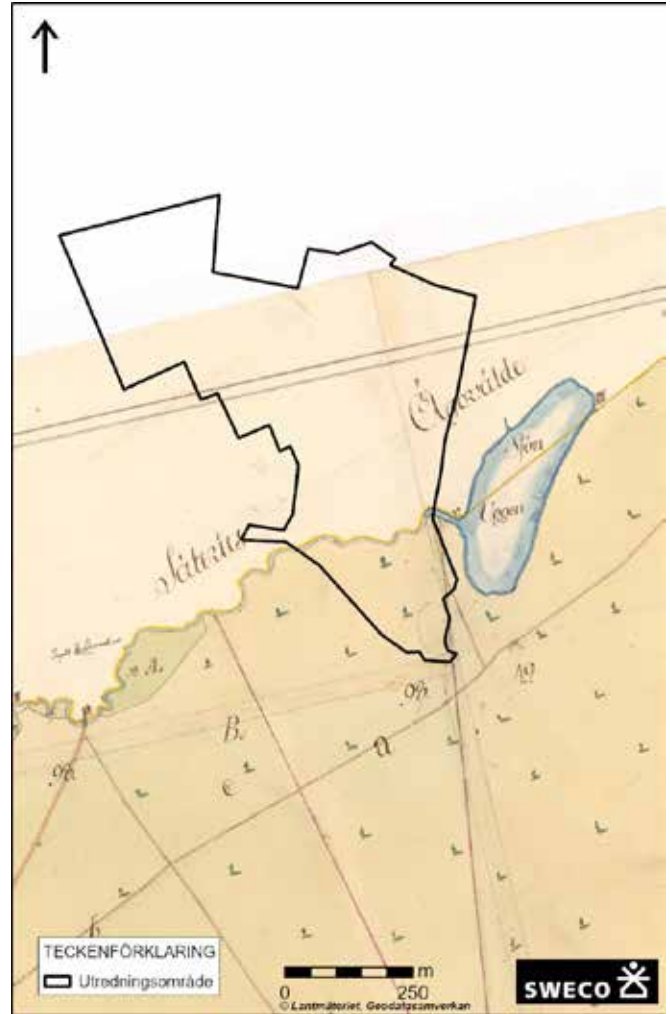
6. Kart- och arkivstudie

Aktuellt område ligger huvudsakligen inom markområden som tillhört Gärarov med en liten del i sydöst inom Vaggeryds ägor. Gärarov var ett säteri över vars ägor en ägomätningsskarta upprättades år 1720 (E21-23:1). Hela utredningsområdet är ritat som skogsmark och genomkorsas i mitten och östra delen av två stigar. Genom nordvästra delen leder en väg i nord-sydlig riktning, vilken med bättre rektifiering torde ha hamnat väster om utredningsområdet. Vägen är en del av Lagastigen, som vid denna sträcka idag kallas Jönköpingsvägen. Stigen som går genom mitten av området leder mellan Lagastigen och *Gieade Säteri*, Gärarhovs säteri, Stigen i östra sidan av utredningsområdet passerar i söder vattendraget Linnarebäcken varöver en bro är utritad. Söder om Linnarebäcken är en liten del av utredningsområdet som har tillhört Vaggeryds utägor över vilka en storskifteskarta upprättades år 1803 (E21-66:1), och området utgjordes av skogsmark.

År 1837 upprättades en ägobeskrivningskarta över Gärarhovs "*i trackthuggning indelde skogen*" (06-bya-88) vilken täcker delar av utredningsområdets västra och östra sida. Lagastigen går längs utredningsområdets västra sida och stigen som leder till Gärarov finns fortfarande kvar, men stigen som korsade Linnarebäcken är inte utritad. Nummer 32, belägen i utredningsområdets nordvästra del, benämns på ägobeskrivningskartan som torp och äga nummer 46 som täppa. Övriga berörda ägor utgörs av skogsmark. En stor del av utredningsområdets norra del är inte ritad på denna karta, och bör därmed ha utgjorts av någon annan marktyp av skog eller helt enkelt inte ha ingått i skogen som skulle avverkas.



Figur 3. Ägomätningsskarta över Gäråhov upprättad år 1720 (E21-23:1).

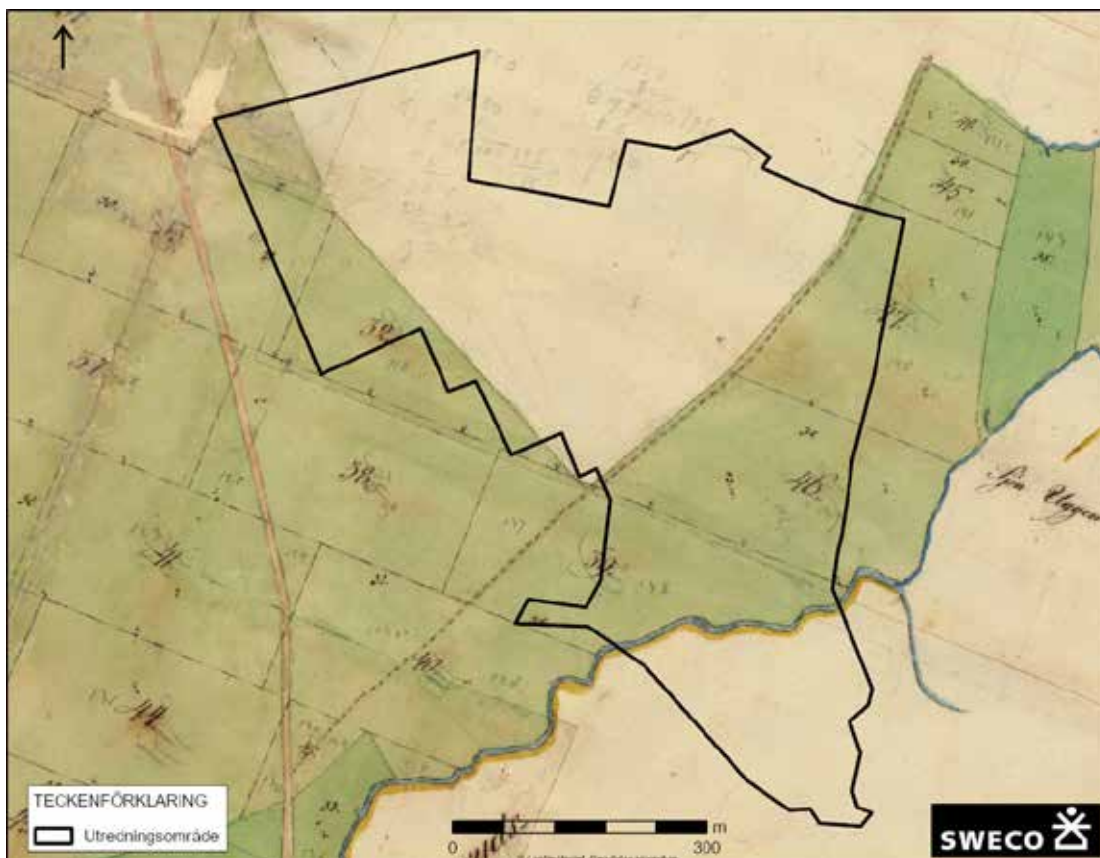


Figur 4. Storskifteskarta över Vaggeryd upprättad år 1803 (E21-66:1).

Generalstabskartan upprättas över området år 1875 (J243-27-1) och inga större förändringar går att urskilja inom området sedan upprättandet av ägobeskrivningskartan knappt 40 år tidigare. Området utgörs av barrskog och stigen genom området som leder till Gäråhov har breddats till en skogsväg.

En mätningsskarta upprättas över Gäråhov år 1921 (06-bya-325) och då har flera skogsvägar och stigar tillkommit inom området. Vid utredningsområdets västra sida har ett tågspår anlagts längs med Jönköpingsvägen och åkermarker tillhörande Gäråhov har börjat brukas söderut till utredningsområdets norra gräns. Genom mitten av området har även ett stort dike grävts i ungefär nordöstlig-sydöstlig riktning. Markanvändningen är likadan när ekonomiska kartan senare upprättas år 1956 (J133-6E5a56).

Vid genomgång av terrängskuggningsmodell baserad på höjddata har ett stort antal kolbottnar identifierats vilka följdes upp under fältinventeringen.



Figur 5. Karta över "den i trackthuggning indelade skogen till Gärähof" upprättad år 1837 (06-bya-88).

7. Fältinventering

Vid fältinventeringen har hela utredningsområdet inventerats. Totalt registrerades 26 nya lämningar bedömda som övrig kulturhistorisk lämning. Dessa utgörs av 16 områden med skogsbrukslämningar, nio kolbottnar och en kolarkojgrund. De 16 områdena med skogsbrukslämningar består till större delen av kolbottnar och innehåller 1-8 kolbottnar var, med ett medeltal på tre kolbottnar per område. Inom fem av områdena med skogsbrukslämningar finns en kolarkojgrund och lämning L2023:7569 innefattar två kolarkojgrunder samt en täktgrop.

Totalt innehåller utredningsområdet 63 kolbottnar, åtta kolarkojgrunder och en täktgrop. Samtliga kolbottnar är rester av resmilor med en diameter på 6-18 meter och de är mellan 0,2 och 1 meter höga. En av kolbottnarna i nordvästra delen av området, L2023:7545, är skadad i västra sidan av en skogsväg som går genom lämningen. Inom fastigheterna Gärähov 2:19 samt 2:20 fanns indikationer på två respektive en kolbotten i höjddatan men fastigheterna är nu bebyggda och inga spår finns kvar.

Den gamla bron över Linnarebäcken finns inte kvar. Nu finns istället en modern träbro av ihopnitate plankor på platsen.



Figur 6. Kolarkojgrund tillhörande område med skogsbrukslämningar L2023:7562.

8. Måluppfyllelse

Sweco har efter bästa förmåga genomfört en arkeologisk utredning steg 1 inom det planerade utredningsområdet. I undersökningsplanen framgår det att en arkeologisk utredning behövde genomföras då det i området kunde förväntas forn- och kulturlämningar baserat på tidigare utförda utredningar i närområdet. Den arkeologiska utredningen utfördes enligt undersökningsplanen och inleddes med en kart- och arkivstudie varefter en fältinventering genomfördes. Vid fältinventeringen påträffades 26 nya kulturlämningar bestående av kolbottnar och kolarkojgrunder samt en täktgrop - samtliga bedömda som övrig kulturhistorisk lämning enligt rådande praxis. Utredningens mål bedöms ha uppfyllts.

9. Administrativa uppgifter

Län:	Jönköpings län
Landskap:	Småland
Kommun:	Vaggeryd
Socken:	Byarum
Uppdragsnummer:	30062859
Uppdragsledare:	Fredrik Engman
Fältpersonal:	Fredrik Engman, Erik Nygren Wåhlin
Fältarbetstid:	2023-11-22
Foton:	Fredrik Engman, Erik Nygren Wåhlin
Länsstyrelsens dnr:	431-5059-2023
Länsstyrelsens beslutsdatum:	2023-06-29
Referenssystem:	Sweref 99 TM
Höjdsystem:	RH 2000
Kostnadsansvarig:	Vaggeryds kommun

10. Referenser

Skrifter

- Engman, F. & Lorentzon, M. 2008. Inventeringsrapport. Skog & Historia i Jönköpings län
- Franzén, Å. V. 2006. Kulturhistorisk förstudie. Den hävdade utmarken
- Nordman, A.-M. 2022. Kolning i norra Vaggeryd. Arkeologisk utredning inför exploatering inom del av Gärhov 2:1, Byarums socken, Vaggeryds kommun, Jönköpings län. Arkeologisk rapport 2022:06, Jönköpings läns museum
- Riksantikvarieämbetet. 2021. Lista med lämningstyper och rekommenderad antikvarisk bedömning. Version 5.0.
- Ödeén, A. 2021. Arkeologisk rapport 2021:07. Ny järnväg mellan Byarum och Tenhult. Inledande arkeologisk utredning inför planerad ny järnväg Byarum – Tenhult i Byarum, Barnarp, Månsarps, Rogberga, Ödestugu och Öggestorps socknar. Vaggeryds och Jönköpings kommuner, Jönköpings län.

Digitala källor

- Fornsök, Kulturmiljöregistret: <http://www.app.raa.se/open/fornsok>
- Forndok: <https://app.raa.se/opnadata/forndok/>
- Lantmäteriet: www.lantmateriet.se
- Ortnamnsregistret: <https://www.isof.se/>
- Sveriges geologiska undersökning: <https://apps.sgu.se/geolagret/>
- Skogsstyrelsen: <https://www.skogsstyrelsen.se>

Lantmäterimyndigheternas arkiv

- 06-bya-88. Ägobeskrivning Gärhov upprättad år 1837.

06-bya-105. Laga skifte Vaggeryd upprättad år 1865.

06-bya-325. Mätning Gärarov upprättad år 1921.

Lantmäteristyrelsens arkiv

E21-23:1. Ägomätning Gärarov upprättad år 1720.

E21-66:1. Storskifte Vaggeryd upprättad år 1803.

Rikets allmänna kartverk

J133-6E5a56. Ekonomiska kartan upprättad år 1956.

J243-27-1. Generalstabskartan upprättad år 1875.

11. Bilagor

Bilaga 1. Tabell över nyregistrerade lämningar inom utredningsområdet.

Bilaga 2. Karta över utredningsområdet med nya lämningar, skala 1:5 000.

Bilaga 1

Lämningsnummer	Lämningstyp	Antikvarisk bedömning	Beskrivning
L2023:7542	Kolningsanläggning	Övrig kulturhistorisk lämning	Kolbotten, rund 13 m diam och 0,4 m h. Omges av ränna 1-2 m br och 0,2-0,3 m dj.
L2023:7543	Kolningsanläggning	Övrig kulturhistorisk lämning	Kolbotten rund, 15 m diam och 0,4 m h. Omges av ränna 1-2,5 m br och 0,3-0,5 m dj.
L2023:7544	Område med skogsbrukslämningar	Övrig kulturhistorisk lämning	Område med skogsbrukslämningar 130x25-85 m (NV-SÖ) bestående av 8 kolbottnar, vilka är runda 9-16 m diam och 0,2-0,4 m h. Kolbottnarna omges av rännor och stybbgropar 1-3 m br och 0,2-0,4 m dj.
L2023:7545	Kolningsanläggning	Övrig kulturhistorisk lämning	Kolbotten, rest av, ursprungligen 10 m diam och 0,3 m h. Omges av ränna 1-2 m br och 0,2-0,4 m dj. V delen av kolbotten är skadad av väg.
L2023:7547	Kolningsanläggning	Övrig kulturhistorisk lämning	Kolbotten, 11 m diam och 0,4 m h. Omges av ränna 1-2 m br och 0,2-0,5 m dj.
L2023:7548	Område med skogsbrukslämningar	Övrig kulturhistorisk lämning	Område med skogsbrukslämningar 50x30 m (NÖ-SV) bestående av två runda kolbottnar, 11-13 m diam och 0,4 m h. Kolbottnarna omges av rännor och stybbgropar 1-2 m br och 0,3-0,9 m dj.
L2023:7549	Område med skogsbrukslämningar	Övrig kulturhistorisk lämning	Område med skogsbrukslämningar 90x25 m (NV-SÖ) bestående av tre runda kolbottnar, 10-15 m diam och 0,4-0,5 m h. Kolbottnarna omges av rännor och stybbgropar 1-2 m br och 0,3-1,3 m dj.
L2023:7550	Kolningsanläggning	Övrig kulturhistorisk lämning	Kolbotten, rund, 10 m diam och 0,6 m h. Omges av ränna 1-1,5 m br och 0,2-0,5 m dj.
L2023:7551	Område med skogsbrukslämningar	Övrig kulturhistorisk lämning	Område med skogsbrukslämningar 80x25-50 m (NV-SÖ) bestående av 4 kolbottnar och 1 kolarkojgrund. Kolbottnarna är runda, 12-15 m diam och 0,3-0,5 m h, omges av rännor och stybbgropar 1-5 m br och 0,2-0,6 m dj. Kolarkojgrunden är i S delen av området, rund, 4 m diam och 0,3 m h. Omges av ränna 1 m br och 0,2-0,3 m dj.
L2023:7553	Område med skogsbrukslämningar	Övrig kulturhistorisk lämning	Område med skogsbrukslämningar 90x10-25 m (NÖ-SV) bestående av fyra kolbottnar. Kolbottnarna är runda, 10-16 m diam och 0,4-0,5 m h. Kolbottnarna omges av rännor och stybbgropar 1-2,5 m br och 0,2-0,8 m dj.
L2023:7554	Kolningsanläggning	Övrig kulturhistorisk lämning	Kolbotten, rund, 14 m diam och 0,4 m h. Kolbotten omges av ränna och stybbgropar 1-2 m br och 0,4-0,6 m dj.
L2023:7555	Område med skogsbrukslämningar	Övrig kulturhistorisk lämning	Område med skogsbrukslämningar 40x25 m (ÖNÖ-VSV) bestående av två kolbottnar. Kolbottnarna är 10-11 m diam och 0,4-0,5 m h. Omges av rännor och stybbgropar 1-1,5 m br och 0,2-0,6 m dj.
L2023:7556	Område med skogsbrukslämningar	Övrig kulturhistorisk lämning	Område med skogsbrukslämningar 45-25 m (N-S) bestående av två kolbottnar. Kolbottnarna är runda, 11-12 m diam och 0,3-0,4 m h. Omges av rännor och stybbgropar 1-2 m br och 0,3-0,7 m dj.
L2023:7557	Område med skogsbrukslämningar	Övrig kulturhistorisk lämning	Område med skogsbrukslämningar 85x11-22 m (Ö-V) bestående av tre kolbottnar. Kolbottnarna är runda, 8-10 m diam och 0,3-0,4 m h. Kolbottnarna omges av rännor och stybbgropar 1-1,5 m br och 0,2-0,7 m dj.
L2023:7558	Husgrund, historisk tid	Övrig kulturhistorisk lämning	Kolarkojgrund, rund, 4 m diam och 0,4 m h med en liten försänkning i mitten. Omges bitvis av ränna, 1 m br och 0,2-0,5 m dj.
L2023:7559	Område med skogsbrukslämningar	Övrig kulturhistorisk lämning	Område med skogsbrukslämningar 60x10-20 m (Ö-V) bestående av två kolbottnar. Kolbottnarna är runda, 10 m diam och 0,4-0,5 m h. Omges av rännor 1-2 m br och 0,3-0,6 m dj.
L2023:7560	Område med skogsbrukslämningar	Övrig kulturhistorisk lämning	Område med skogsbrukslämningar 65x10-40 m (NV-SÖ) bestående av tre kolbottnar. Kolbottnarna är runda, 10-12 m diam och 0,4 m h. Omges av rännor och stybbgropar 1-2 m br och 0,3-0,8 m dj.

L2023:7561	Område med skogsbrukslämningar	Övrig kulturhistorisk lämning	Område med skogsbrukslämningar 53x17-32 m (NNV-SSÖ) bestående av tre kolbottnar och en kolarkojgrund. Kolbottnarna är runda 11, 13 och 18 m diam samt 0,3-0,4 m h. Omges av rännor/stybbgropar 1,5-3 m br och 0,2-0,6 m dj. Kolarkojgrund i V är rund 4,5 m diam bestående av vall 1-1,5 m br och 0,4 m h. Omges bitvis av ränna 0,5-1 m br och 0,1-0,3 m dj.
L2023:7562	Område med skogsbrukslämningar	Övrig kulturhistorisk lämning	Område med skogsbrukslämningar 51x17-26 m (N-S) bestående av två kolbottnar och en kolarkojgrund. Kolbottnarna är runda, 15 respektive 16 m diam och 0,3-0,4 m h. Omges av rännor 1-2,5 m br och 0,2-0,5 m dj. Kolarkojgrunden, i områdets V del är rund 4 m diam bestående av vall 1 m br och 0,4 m h. Öppning i S. I vallens SÖ del är spisrest av 0,2-0,4 m st stenar. Kolarkojgrunden omges av ränna 0,5 m br och 0,2 m dj.
L2023:7563	Kolningsanläggning	Övrig kulturhistorisk lämning	Kolbotten, rund, 11 m diam och 0,4 m h. Omges av ränna/stybbgropar 1,5-2,5 m br och 0,3-0,5 m dj.
L2023:7564	Kolningsanläggning	Övrig kulturhistorisk lämning	Kolbotten, rund, 13 m diam och 0,4 m h. Omges av ränna/stybbgropar 1,5-2 m br och 0,2-0,5 m dj.
L2023:7565	Område med skogsbrukslämningar	Övrig kulturhistorisk lämning	Område med skogsbrukslämningar 35x15-26 m (N-S) bestående av en kolbotten och en kolarkojgrund. Kolbotten, i N, är rund 16 m diam och 0,4 m h. Omges av stybbgropar 1-2 m diam och 0,3-0,5 m dj. S om kolbotten är kolarkojgrund, rund 5 m diam. Omges av ränna 0,5 m br och 0,2-0,3 m dj.
L2023:7566	Kolningsanläggning	Övrig kulturhistorisk lämning	Kolbotten, rund, 16 m diam och 0,4 m h. Omges av stybbgropar 2x1 - 3x2 m st och 0,3-0,5 m dj.
L2023:7567	Område med skogsbrukslämningar	Övrig kulturhistorisk lämning	Område med skogsbrukslämningar 61x19-45 m (VVV-ÖSÖ) bestående av fyra kolbottnar vilka är runda 6, 12, 15 och 16 m diam. Kolbottnarna omges av rännor 0,5-2,5 m br och 0,2-0,5 m dj.
L2023:7568	Område med skogsbrukslämningar	Övrig kulturhistorisk lämning	Område med skogsbrukslämningar 58x20-50 m (Ö-V) bestående av tre kolbottnar och en kolarkojgrund. Kolbotten i NÖ är rund 13 m diam och 0,6 m h. Omges av ränna 1-2 m br och 0,5 m dj. Kolbotten i NV är rund 9 m diam och 0,3 m h. Omges av ränna 1-2 m br och 0,3 m dj. Kolbotten i SV är rund, 17 m diam och 0,6 m h, omges av ränna/stybbgropar 1-2 m br och 0,2-0,6 m dj. I områdets S del är Kolarkoja, oregelbunden 4x3,5 m (NÖ-SV), 0,4 m h, ingång i NV. Täktgrop på N sidan, möjligen även på S sidan.
L2023:7569	Område med skogsbrukslämningar	Övrig kulturhistorisk lämning	Område med skogsbrukslämningar 150x20-40 m (NNÖ-SSV) bestående av åtta kolbottnar, två kolarkojgrunder och en täktgrop. Kolbottnarna är runda, 7,5-18 m diam och 0,2-0,6 m h. Omges av rännor/stybbgropar 1-3 m br och 0,2-0,9 m dj. Kolarkojgrunderna i områdets S del är runda 4 m diam, bestående av vallar 1,5 m br, 0,4 m h. Kolarkojgrunderna omges av rännor 0,5-1 m br och 0,3-0,4 m dj. I områdets NÖ del är en täktgrop, kvadratisk 2x2 m, 0,7 m dj.

