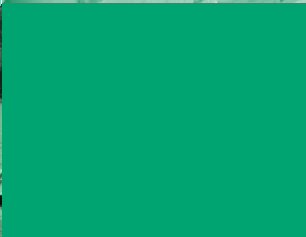
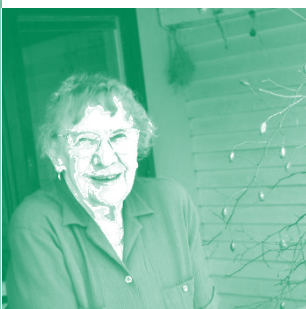
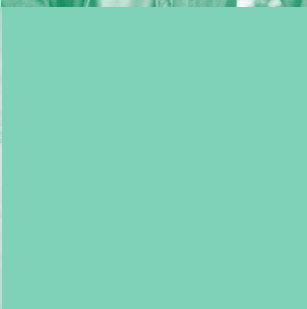
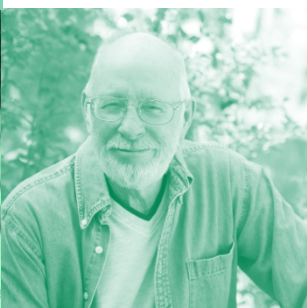


Programbudget 2025

Kommunstyrelsen

Diariennr. KS 2024/027

KS xx-xx-xx § xx



Innehåll

Kommunstyrelse	3
Budgetram	4
Programbudget 2025	4
Kommentar till programbudget.....	5
Kommunstyrelsens bidrag till fullmäktiges övergripande mål	7
Mål för organisationens resurser.....	8
Politiska strategier kopplade till fullmäktiges övergripande mål.....	9
Planerade verksamhetsförändringar 2025	10
Framåtblick	10

Kommunstyrelse

(Exklusive Räddningstjänst och överförmyndare)

Ordförande: Gert Jonsson (m)

Förvaltningschef: Annika Hedvall

Antal årsarbetare: 82,8 årsarbetare

Kommunstyrelsen är kommunens ledande politiska förvaltningsorgan. Den har ett helhetsansvar för kommunens verksamheter, utveckling och ekonomiska ställning. Kommunstyrelsen ska leda och samordna förvaltningen av kommunens angelägenheter och ha uppsikt över övriga nämnders och eventuella gemensamma nämnders verksamhet (**ledningsfunktion**). Kommunstyrelsen ska också ha uppsikt över verksamhet som bedrivs i kommunala företag, stiftelser och kommunalförbund. Kommunstyrelsen ska leda kommunens verksamhet genom att utöva en samordnad styrning och leda arbetet med att ta fram styrdokument för kommunen (**styrfunktion**). Kommunstyrelsen ska följa de frågor som kan inverka på kommunens utveckling och ekonomiska ställning och fortlöpande i samråd med nämnderna följa upp de fastställda målen och återrapportera till fullmäktige (**uppföljningsfunktion**). Under kommunstyrelsen lyder kommunledningskontoret. Kommunstyrelsen fullgör kommunens uppgifter enligt lagar och förordningar inom försörjningsstöd, flyktingmottagning och arbetsmarknadsåtgärder samt ansvarar för berörd driftverksamhet.

I KS lednings- och styrningsfunktion ligger att leda och samordna bland annat:

- Övergripande och strategiska mål, riktlinjer och ramar för styrningen av hela den kommunala verksamheten
- Personalpolitik,
- Interna säkerhetsfrågor, informationssäkerhet och säkerhetsskydd,
- System för administration och kommunikation,
- Utveckling av den kommunala demokratin,
- Översiktlig planering samt detaljplanering
- Mark och bostadspolitiken
- Miljö, energi och klimatplaneringen
- Kommunövergripande vänortsverksamhet
- Inköp av varor, tjänster och externa lokaler,
- Strategisk planering för kommunala fastigheter
- Strategiska infrastrukturfrågor,
- Främjandet av sysselsättning och näringslivsutveckling,
- Turistinformation.

Kommunstyrelsen är:

- Räddningsnämnd.
- Krisledningsnämnd
- Arbetslöshetsnämnd
- Arkivmyndighet med ansvar för den centrala arkivverksamheten.

Budgetram

Budgetram tkr	Budget 2024	Budget 2025
Driftsbudget (nettokostnad)	88 743	91 225

Not: Inklusive försörjningsstöd, exklusive Räddningstjänst

Steg för steg budget 2025

Kolumn "Steg för steg"	Budget 2024	75 151
Löner	Kompensation helårseffekt löneavtal 2024	534
Struktur förändring hyror	Kompensation för hyresökning AME	37
Struktur förändring hyror	Kompensation för hyresökning ek.enhet	7
Struktur förändring hyror	Kompensation för hyresökning IT	10
Struktur förändring hyror	Kompensation för hyresökning personal	6
Struktur förändring hyror	Kompensation för hyresökning KLK	62
Ändring av budget	För att bl.a. möta friskvård och digitalisering	800
	Budget 2025	76 607

Försörjningsstöd

Kolumn "Steg för steg"	Budget 2024	13 592
Resursfördelningsmodell	Resursfördelningsmodell totalt	980
Löner	Kompensation helårseffekt löneavtal 2024	47
	Budget 2025	14 618

Programbudget 2025

Nr	Program	Beskrivning	Budget 2024	Budget 2025
100	Politisk verksamhet	KF, KS, KSAU, partistöd, Europakorridoren	6 765	6 790
104	Projekt och samverkan		2 249	2 249
108	KS förfogande för oförutsedda händelser		1 000	1 000
109	Gemensamt och service (nytt programområde för 2023)	Juridisk rådgivn, försäkringar, fackligt, friskvård, kompetensutv.	5 466	5 508
131	Kommunledningskontoret	Enheter: Kansli, Ledning, HR, IT, Ekonomi	37 790	38 926
136	Arbetsmarknad		13 624	13 778
162	Näringslivsverksamhet		1 611	1 628
170	Samhällsutveckling	Bygg- och planverksamhet	5 874	5 918
430	Turism		697	710
752	Ekonomiskt bistånd	Personal- och biståndsbudget	13 592	14 618
755	Myndighet vuxna		0	0
758	Integration	Flyktingverksamhet	75	102
	Totalt		88 743	91 225

Kommentar till programbudget

100 Politisk verksamhet

Budgeten för Kommunfullmäktige, kommunstyrelse med arbetsutskott samt partistöd och Europakorridor. Budgeten har ökat med 25 tkr.

104 Projekt och samverkan

Programområdet består till största delen av Sveriges kommuner och regioner, Landsbygdsutveckling, Samordningsförbundet Södra Vätterbygden, Leader, Science park mm. Budgeten är oförändrad.

108: KS förfogande för oförutsedda händelser

Programområdet skapades 2022 och avser medel för kommunstyrelsens oförutsedda händelser.

131: Kommunledningskontoret

Programområdet består av kommunledning, kanslienhet, ekonomienhet, personalenhet samt IT-enhet.

IT-enheten förstärks ytterligare med en tjänst och kan därmed förstärka och uppdatera digitaliseringen.

136: Arbetsmarknad

Arbetsmarknad påverkas i stor utsträckning av konjunkturläget, statens arbetsmarknadspolitik och de uppdrag som kommer via Arbetsförmedlingen. Uppdraget är att samordna och driva de arbetsmarknadspolitiska frågorna i kommunen. Omfattningen av olika åtgärder varierar med arbetsmarknadsläget. Programområdena Arbetsmarknad och Ekonomiskt bistånd påverkar varandra och resultatet av arbetet inom arbetsmarknad syns på ekonomiskt bistånd. Olika insatser behövs för att stärka den enskildes möjlighet att få och behålla ett arbete. Genom att samverka med Arbetsförmedlingen och att använda arbetsmarknadspolitiska program kan den enskilde få en ingång till den öppna arbetsmarknaden. Kommunala insatser görs i hög utsträckning i samråd med Arbetsförmedlingen varför de är en mycket viktigt samverkanspart.

Den lokala överenskommelsen med Arbetsförmedlingen gäller en begränsad målgrupp och omfattningen av antalet deltagare som remitteras för arbetsmarknadsinsats är svårprognosticerat. Bedömningen är ändå en ökning av antalet remitteringar för arbetsträning samt förfrågningar om arbetsmarknadspolitiska anställningar från Arbetsförmedlingen. Dock medför avtalsenliga löneökningar samt lägre kostnadstäckning för beredskapsanställningar.

Arbete med välfärdsanställningar som innebär tjänster avsedda för individer med ekonomiskt bistånd pågår kontinuerligt. En ökning av ärenden hos ekonomiskt bistånd kan delvis mötas med fler välfärdsanställningar, vilket innebär att programområdena Arbetsmarknad och Ekonomiskt bistånd påverkar varandra.

Effektiv resursplanering och anpassad bemanning är nödvändigt för att hantera ökningen av nya ärenden och säkerställa att programområdet kan fortsätta stödja individer att komma in på arbetsmarknaden. För 2025 förväntas ökad samverkan med Arbetsförmedlingen och en ökning av arbetsmarknadspolitiska åtgärder. Intäkterna förväntas öka något trots lägre grad av finansiering per tjänst och uppdrag.

170: Samhällsutveckling

Budget för planarbeten, översiktlig planering, kartförsörjning samt plan och byggverksamhet, ökas med 44 tkr. En liten del av programområdet finansieras via plankostnadsavtal och planavgift (äldre detaljplaner). Kommunen har dragit på sig ökade kostnader för plankostnader då man på så sätt vill möta framtida behov på ett kostnadseffektivt sätt.

Sett till befolkningstillväxten så är kommunen en av de mest expansiva kommunerna jämfört med både länet och riket.

430: Turism

Kommunen skapar tillfällen för samarbete mellan aktörer i besöksnäringen och gör insatser efter de behov som framkommer i dialogen med branschen. Ramen utökas med 13 tkr.

752: Ekonomiskt bistånd

Programområdet påverkas av konjunkturutvecklingen samt statens arbetsmarknads-, socialförsäkrings- och migrationspolitik.

Ökad arbetslöshet leder till ökat behov av ekonomiskt bistånd, särskilt bland utsatta grupper. Antalet ärenden har ökat under 2024 på grund av hög arbetslöshet men också av andra orsaker som långa väntetider hos Försäkringskassan och A-kassan. Om arbetslösheten fortsätter öka under 2025, kan ärendeökningen kvarstå. Ekonomiskt bistånd omfattar både bidrag till individer och personalkostnader. För att minska tiden med ekonomiskt bistånd, arbetar kommunen aktivt med stöd till egen försörjning genom arbetsmarknadsåtgärder och samverkan med andra myndigheter.

Ökade nybesök är resurskrävande och påverkar effektiviteten negativt. Handläggarna måste prioritera nya ärenden, vilket skapar en ackumulerande effekt. Effektiv resursplanering och anpassad bemanning är nödvändiga för att hantera detta. Under 2025 förväntas bemanningen vara i fas för att hantera ökningen av nya ärenden.

Försörjningsstödet justeras årligen med en höjning av biståndsnormen. För 2025 är ökningen 2,8 procent jämfört med riksnormen.

Budgetramen har ökats med 1 027 tkr för 2025 genom resursfördelningsmodellen, vilket bedöms kunna hantera konsekvenserna av en ökning av antalet ärenden samt justeringen av riksnormen.

758: Integration

Programområdet finansieras huvudsakligen genom statliga bidrag.

Enligt bosättningslagen måste kommuner ta emot nyanlända med uppehållstillstånd. Migrationsverket och Arbetsförmedlingen delar ansvaret för att anvisa personer till bosättning i en kommun och stödja deras etablering. Målet är att nyanlända snabbt ska lära sig svenska, få arbete och bli självförsörjande. Viktiga delar i etableringen är bostad, praktisk hjälp vid bosättning och stöd i myndighetskontakter. Arbetsförmedlingen ansvarar för etablering och försörjning de första två åren, medan kommunen hanterar ekonomiskt bistånd vid behov.

EU:s förlängning av massflyktsdirektivet innebär nu att personer med tillfälligt skydd måste folkbokföra sig efter ett år. Detta har lett till att läns- och kommun-tal reviderats, vilket ökat kommunens ansvar för mottagande och integration. Under 2025 kommer behovet av ekonomiskt bistånd och boende för denna grupp att påverka budgeten men oklart i vilken omfattning. De som inte är självförsörjande har rätt till etableringsersättning men inte till bosättningsbaserade förmåner som barnbidrag, bostadsbidrag och föräldrapenning. Enbart etableringsersättning är inte tillräckligt, vilket gör att de blir berättigade till försörjningsstöd. SKR har beräknat att kostnaden för kommunerna blir 5 000 kr per månad per barn och 10 000 kr per månad per äldre. Osäkerheten kring hur många som kommer att folkbokföras och deras behov av ekonomiskt bistånd är en osäkerhetsfaktor. Det avtalade kommunantalet för mottagande av nyanlända 2025 är 12.

Mottagningen finansieras av statliga medel, och kommunen får ersättning med ett schablonbelopp som täcker kostnader för etableringsinsatser under två år. Ersättningen delas med Barn- och utbildningsförvaltningen, som får 50 %. Intäkterna är svåra att planera på grund av skriftande mottagande och ändringar i bidragssystemet.

Kommunen ansvarar också för att ta emot flyktingar från Ukraina som inte kan folkbokföra sig. Migrationsverket anvisar dessa personer till kommunerna, som ordnar boende. Kommunerna kompenseras med schablonsummor baserade på anvisningar och faktiskt inflyttade men även här är mottaget svårplanerat.

Sammanfattningsvis består programområdet av osäkra intäkter från Migrationsverket, vilket gör budgeteringen svår. Intäkterna varierar beroende på antalet mottagna flyktingar och regeländringar. Prognosen för 2025 är ett ökat mottagande, men resurs- och budgetpåverkan är delvis oklart. Sammantaget gällande programområdet är att det består av osäkra intäkter från Migrationsverket, men att prognosen är ett minskat inflöde vilket delvis minskar belastningen i verksamheten och en minskad bemanning planeras 2024.

Kommunstyrelsens bidrag till fullmäktiges övergripande mål

Styrelsen bidrar till samtliga av kommunfullmäktiges övergripande fyra lokala mål för hållbar utveckling som syftar till att uppnå Vaggeryds vision som plats och Agenda2030. Med inriktning liksom föregående mandatperiod, att alla nämnder och bolag ska omhänderta samtliga fullmäktigemål, företrädesvis med ett nämnd/styrelsemål per fullmäktigemål så att strukturen följs åt.

För att bedöma uppfyllelsen av målen analyseras ett antal kvalitetsindikatorer, verksamheten i stort samt vid behov särskilda handlingsplaner.

Nämnden bidrar även till mål för organisationens resurser, som en del av god hushållning med ekonomiska, sociala och ekologiska resurser.

Styrelsens bidrag till fullmäktiges lokala mål för hållbar utveckling, mål för organisationens resurser samt politiska strategier/uppdrag följs upp i samband med delårs- och årsredovisning.

Styrelsens internkontroll följs upp genom en separat årlig internkontrollplan.

Bidrar främst till KF mål nr.	Kommunstyrelsens mål 2024-2026
KF1	1. Kommunstyrelsen ska verka för en plats med hållbar livsmiljö och utveckling i hela kommunen
KF2	2. Kommunstyrelsen ska genom samverkan och dialog skapa förutsättningar till ett robust och varierat näringsliv och bidra till en hög grad av egenförsörjning
KF3	3. Kommunstyrelsen ska tillsammans i koncernen och med de som bor och verkar i kommunen, skapa förutsättningar för en god hälsa genom att främja kunskap samt kultur- och fritidsaktiviteter
KF4	4. Kommunstyrelsen ska genom goda samtal, utveckla attraktiva och inkluderande platser – med hög tolerans, delaktighet och möjlighet att påverka

Delmål med särskilt fokus 2025

Bidrar främst till KF mål nr.	Bidrar främst till nämndmål nr	Delmål
KF1	1	Främja bostadsbyggnation (alla sorter)
KF1	1	Utveckla koncernperspektivet
KF1	1	Utveckla kollektivtrafiken
KF2	2	Utveckla platsvarumärket
KF2	2	Arbeta för ökad försörjning och sysselsättning samt minskad arbetslöshet
KF3	3	Främja biblioteket som en samlingspunkt och trygghetspunkt med hjälp av civilsamhället
KF4	4	Säkerställa att kommunikation och den demokratiska processen fungerar under en kris
KF4	4	Utveckla arbetet kring tillgänglighetsarbetet
KF4	4	Utveckla dialogen med medborgare på ett förtroendeingivande vis
KF4	4	Digitalisera administrativa rutiner kopplat till kommunstyrelsens verksamheter
HR-mål		Höja den grundläggande kompetensnivån hos politiker och tjänstemän i befintliga digitala arbetsverktyg

Mål för organisationens resurser

Finansiella mål

- Budgetföljsamhet
- Prognosföljsamhet

Arbetsgivarmål

- Frisknärvaro
- Sjukfrånvaro
- HME-Ledarskap
- HME- Medarbetarskap
- Tjänstgöringsgrad

Mål för det egna miljöarbetet

- Spara energi
- Miljöanpassa transporterna
- Upphandla och köp med hänsyn
- Källsortera, återanvända och förebygga avfall

Under 2025 kommer även arbete med säkerhet och beredskap samt tillgänglighetsfrågor vara föremål för uppföljning.

Politiska strategier kopplade till fullmäktiges övergripande mål

KF mål	Framgångs-faktor	Politisk strategi/uppdrag	Nämnder/bolag*
KF mål 1	Miljö och naturresurser	Nya vattentäkter ska tas fram.	KS, <u>TN</u>
KF mål 1	Miljö och naturresurser	Satsningarna ska öka på lokal energiproduktion och utbyggda solceller på kommunens fastigheter.	VEAB, VSBO, <u>TN</u> , KS
KF mål 1	Hållbar tillväxt i hela kommunen	Planering av mark för bostäder ska öka i kommunens samtliga orter.	<u>KS</u>
KF mål 1	Hållbar tillväxt i hela kommunen	Strategi för markförvärv av bostäder och verksamhetsmark ska arbetas fram.	<u>KS</u>
KF mål 1	Hållbar tillväxt i hela kommunen	Produktion av hyresrätter ska öka.	<u>KS</u> , VSBO
KF mål 2	Näringsliv och arbetsmarknad	Samarbetet med det lokala näringslivet är viktigt för fortsatt utveckling och stabil sysselsättning.	<u>KS</u> , BUN
KF mål 2	Näringsliv och arbetsmarknad	Förutsättningar ska skapas för fler arbetstillfällen inom olika näringsgrenar som tjänsteföretag och tillverkande industri. Besöksnäringen och de gröna näringarna har ytterligare utvecklingspotential och ska stimuleras.	<u>KS</u>
KF mål 2	Näringsliv och arbetsmarknad	Planering av framtida områden för industri och kommunikationer är viktig. Kommunen måste säkerställa en markreserv.	<u>KS</u>
KF mål 2	Lärande och utbildning	Verksamheten ska som huvudregel bedrivas i permanenta lokaler i egen kommunal regi eller i regi utan privat vinstintresse.	<u>Alla</u>
KF mål 2	Lärande och utbildning	Förskolor och skolor ska planeras och byggas i en takt med inriktning på framförhållning.	KS, <u>TN</u> , BUN
KF mål 2	Försörjning	Ett närmare samarbete med arbetsmarknadens parter ska eftersträvas.	<u>Alla</u>
KF mål 3	Folkhälsa	Hälsocenterverksamhet ska utvecklas i samarbete med föreningslivet.	<u>KFN</u> SN BUN KS
KF mål 3	Folkhälsa	Arbetet mot våld i nära relationer ska utvecklas.	<u>Alla</u>
KF mål 3	Kultur, fritid och friluftsutbud	Friluftsområdena Bäckalyckan, Friluftsgården och Grönelund ska skyddas mot framtida exploatering.	<u>KS</u> KFN TN
KF mål 4	Demokrati	Tolerans, öppenhet och mångfald ska utvecklas.	<u>Alla</u>
KF mål 4	Trygghet	Tryggheten genom hela livet ska utvecklas	<u>Alla</u>
KF mål 4	Tillgänglighet	Möjliggöra fler tekniska och digitala lösningar.	<u>Alla</u>
KF mål 4	Tillgänglighet	En tillgänglighetspolicy ska tas fram.	<u>KS</u>
KF mål 4	Tillgänglighet	Närheten till våra medborgare och mellan anställda ska uppmuntras.	<u>Alla</u>

* Understruket innebär att nämnd/styrelse/bolag har samordnings- och uppföljningsansvar

Mål för organisationens resurser	Politisk strategi/uppdrag	Nämnder/bolag*
Arbetsgivarmål	Villkoren för fortbildning- och vidareutbildning ska förbättras.	KS
Arbetsgivarmål	Utredning ska göras om grundbemanningen.	KS
Arbetsgivarmål	Kollektivavtal ska stärkas vid upphandling.	
Arbetsgivarmål	Tillitsbaserat arbetsätt ska förbättras.	Alla
Arbetsgivarmål	Jämställdhet ska alltid genomsyra beslut.	Alla
Mål för egna miljöarbetet	Underlätta för medborgaren och lokala beslutsfattare att förstå hur vi bidrar och status på vårt bidrag lokalt till det regionala, nationella och globala miljö-och klimatarbetet.	KS
Mål för egna miljöarbetet	Använda våra arenor, som biblioteken, som kunskapsnav kring hur vi alla kan bidra till miljö och klimatarbetet.	KS, KFN

* Understruket innebär att nämnd/styrelse/bolag har samordnings- och uppföljningsansvar

Planerade verksamhetsförändringar 2025

IT-enheten förstärks med en tjänst

Framåtblick

En av de största utmaningarna i dagsläget i Vaggeryds kommun är en avstannad bostadsbyggnation.

Kommunstyrelsens möjligheter att påverka är begränsade, men framåt kan insatser tänkas behöva göras för att främja bostadsbyggnation (alla sorter), utveckla koncernperspektivet ytterligare, utveckla kollektivtrafiken, utveckla attraktiviteten ännu mer, genom ex platsvarumärket.

Det är fortsatt viktigt att bevaka arbetslösheten och nivåerna av försörjningsstöd som än så länge håller låga nivåer.

Det kommer också bli allt viktigare med samarbeta mellan egna och andra verksamheter som arbetar med att skapa trygghet, samt säkerställa att kommunikation och den demokratiska processen fungerar under en kris

Det finns behov av att utveckla arbetet kring tillgänglighetsarbetet samt att utveckla dialogen med medborgare på ett förtroendeingivande vis.

Digitaliseringen kräver också en utveckling inom att digitalisera administrativa rutiner kopplat till kommunstyrelsens verksamheter samt att höja de grundläggande kompetensnivån i befintliga digitala arbetsverktyg.

Kommunstyrelsen som samordnande funktion har också fortsatt extra fokus på att växa hållbart, med stora påbörjade investeringar för såväl kommunens verksamheter som inför framtida bostadsförsörjning, markexploatering för näringslivssektorn och infrastruktursatsningar. Ekonomistyrningen tillsammans med ett fokus på effektivitet blir viktigt under kommande år så att kommunen leder och styr verksamheten utifrån god ekonomisk hushållning.

Kopplat till infrastruktur har Vaggeryds kommun varit drivande i att ta fram en gemensam målbild för att säkerställa att satsningarna på nysträckning och elektrifiering av järnvägen mellan Värnamo-Jönköping/Nässjö finns med i Trafikverkets nationella plan 2018-2029. Behov av medfinansiering och formerna för detta har varit en del i förankringsarbetet tillsammans med regionen och berörda kommuner.