

## **Motion**

### **Träbyggnadsstrategi**

Jordens klimat förändras i en allt snabbare takt. Detta är en av vår tids största globala utmaningar. För att hejda klimatförändringarna måste de globala utsläppen av växthusgaser, främst fossil koldioxid, minska.

Vaggeryds kommun ligger i en skogsregion och det finns en lång tradition ifrån såväl sågverksindustri som träbyggande i kommunen. Allt sedan sekelskiftet har träbyggnation av flerfamiljshus och broar ökat stadigt. År 2000 var marknadsandelen ca 1 procent för att i dag utgöra ca 20 procent. I fler än 200 kommuner i Sverige byggs nu bärande moderna träkonstruktioner i flervåningshus eller större andra byggnader eller i broar.

Nationella mål för byggande pekar på träbyggnation som en viktig komponent i omställningen till ett mer hållbart byggande med minskad klimatpåverkan.

Trä är ett material som ur miljösynpunkt är överlägset de flesta andra. Trä har framförallt stora miljöfördelar som byggmaterial då det är förnybart. Att bygga i trä är att binda koldioxid istället för att det släpps ut i atmosfären.

Att bygga mer i trä är en medveten strategi från regeringen. Fram till år 2008 genomfördes en nationell strategi för träbyggande. Syftet var att verka för att öka byggande i trä i moderna byggsystem för flervåningshus, broar och i större offentliga byggnader. Att bygga modernt innebär att byta byggsystem. Det är det moderna träbyggandets enskilt största egenskap. Det handlar inte om att snedvrیدا konkurrensen eller att välja ett byggmaterial framför något annat. Det handlar inte minst om att välja att bygga på ett modernt nytt sätt och att öka konkurrensen genom fler byggaktörer.

Kommunerna är en nyckelaktör i omställningen till en hållbar bygg- och fastighetssektor, inte minst vad gäller bostäder. Som beställare har kommunen stora möjligheter att påverka byggsystem, materialval och genomförande genom att ställa upp kriterier i samband med upphandlingar. Kommunen behöver därför bli en föregångare vad gäller hållbar byggnation.

#### **Jag föreslår därför:**

att Vaggeryds kommun i första hand väljer trä som byggnadsmaterial i kommunala byggnader.

att Kommunstyrelsen ges i uppdrag i dialog med Miljö o Bygg, VsBo och andra bostadsföretag verka för att dessa har trä som förstahandsval när det gäller val av byggmaterial. Allt enligt agenda 2030.

Att kommunstyrelsen tar initiativ för att industriella och klimatsäkra byggmetoder med moderna träkonstruktioner ska prövas vid kommande bygg- och bostadsprojekt.

Att i övrigt arbeta för motionens intentioner.

Att Vaggeryds kommunfullmäktige ger kommunstyrelsen i uppdrag att återkomma till fullmäktige med förslag till en kommunal träbyggnadsstrategi.

Lennart Johansson

Landrvägen 43 Klevs Lule

Tel. 0705414757

# Nya byggnader av limträ uppmärksammas

Inspirerande limträprojekt saknas inte när limträbranschen gör en sammanfattning av 2022. Även om ett svagare konjunkturläge minskat försäljningen av lagerbalk har projektbalk som innefattar leveranser till större byggprojekt ökat.

– Det är glädjande att flera fastighetsbolag insett värdet av att bygga kontorshus i trä, dels för att skapa välfungerande och attraktiva kontorsmiljöer, dels för att möta de högt ställda hållbarhetskraven från dagens och framtidens hyresgäster, säger Johan Fröbel, vid branschorganisationen Svenskt Trä.

– Trä har blivit en del av varumärkesbyggandet och i dag vill många förknippas med träbyggnader, säger Johan Fröbel.

## Uppsala

Magasin X i Uppsala är landets största kontorshus i trä. Stomsystemet är uppbyggd med limträpelare och limträbalkar samt KL-trä, korslimmat trä, i bjälklag, hisschakt och trappor. Limträpelarna står på varandra från botten och hela vägen upp genom byggnaden. De sju våningsplanen är sammankopplade med en skulptural hängande trappa där huvuddelen är av KL-trä med invändiga balkar av limträ.

## Örebro

Martinsons Byggsystem AB har även levererat stomme och bjälklag i KL-trä och limträ till Kvarteret Korsningen som är Örebros första kontorshus helt byggt i trä.

*"...i dag vill många förknippas med träbyggnader."*

## Stockholm

Cederhusen är beläget i Hagastaden i Stockholm och är ett av världens största trähusprojekt i innerstadsmiljö. Projektet består av fyra bostadshus på 10–13 våningar med stomme av KL-trä och limträ som utgör både väggar, schakt och bjälklag.

## Siljan

Med milsvid utsikt över området runt Siljan ligger Naturum Dalarnas nya utsiktstorn som invigdes i juni. Den 32 meter

höga konstruktionen består av ytterväggar i KL-trä som hålls ihop av hörnpelare i limträ från Setra Trävaror AB och deras närbelägna träindustricenter i Långshyttan.

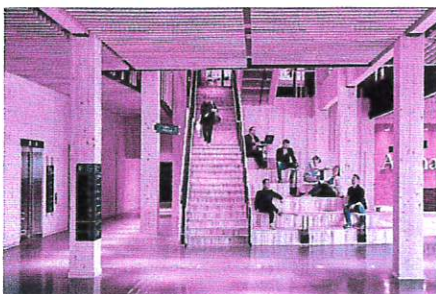
## Österåker

I augusti klipptes bandet till Österåkers nya multiarena med drygt 13 000 kvadratmeter fyllda av möjligheter för ett aktivt liv och inspirerande möten. Arenan har byggts i flera olika material där väggar, pelare och de enorma träfackverkstakstolarna i den stora hallen är tillverkade av limträ från Moelven Töreboda AB.

## Göteborg

Längs Hovås Allé, mitt i en av Göteborgs nyaste stadsdelar, tronar det fem våningar höga kontorshuset Nodi. Det är stadens första kontorshus i trä där valet av material verkligen syns i allt från den exponerade trästommen till flera synliga träkonstruktioner, både interiört och exteriört.

## LIMTRÄPROJEKT



Magasin X i Uppsala.



Kvarteret Korsningen i Örebro.



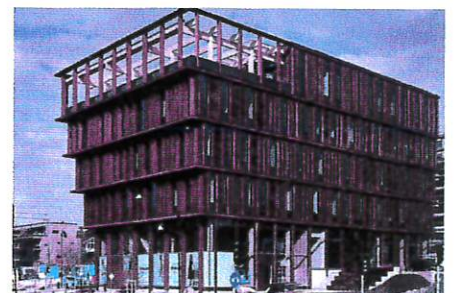
Cederhusen i Hagastaden.



Nya utsiktstornet i naturum Dalarna.



Österåkers Multiarena.



NODI, Hovås Allé.