

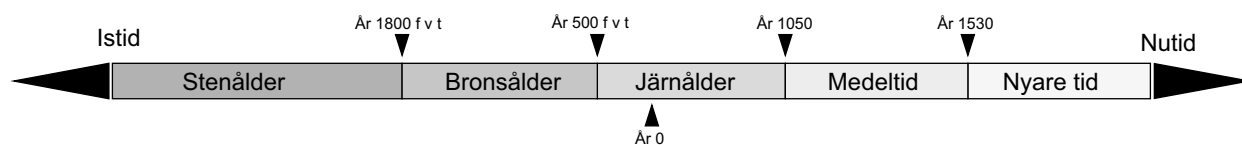
Detaljplan Rastad

Arkeologisk utredning steg 1 inför detaljplanering inom fastigheterna Rastad 1:6 och 1:28, Byarums socken, Vaggeryds kommun, Jönköpings län

Erik Nygren Wåhlin



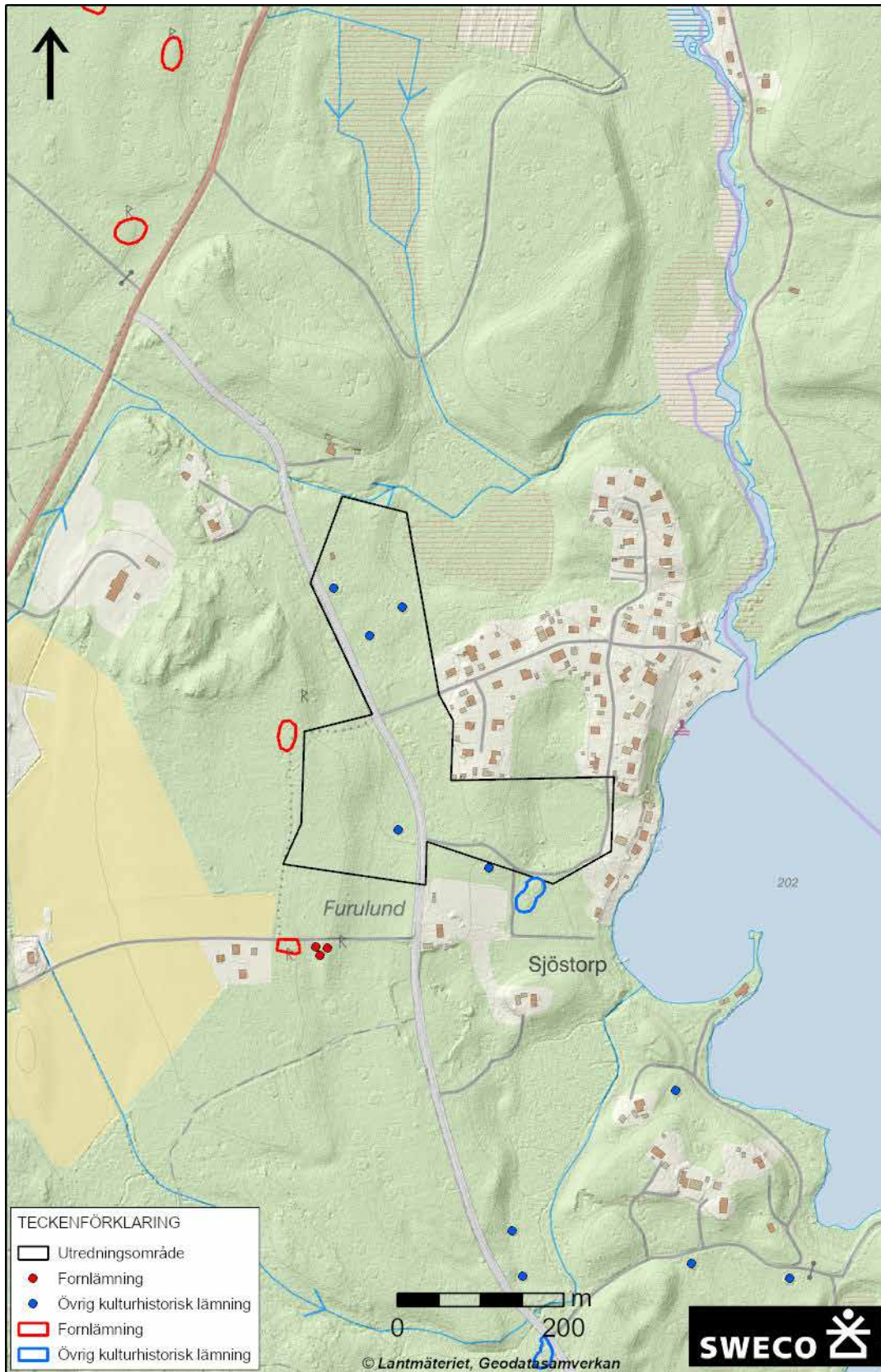
FÖRKLARINGAR, antikvarisk bedömning och länsstyrelsens krav på åtgärder	
Fornlämning	Lämning som vid registreringstillfället bedömts omfattas av skydd enligt Kulturmiljölagen. Bedömningen kan enbart göras för lämning som kvarliggjer. För att en lämning ska kunna bedömas som fornlämning krävs att den är från forna tider, att den tillkommit genom äldre tiders bruk och att den är varaktigt övergiven och kan antas ha tillkommit före 1850. Till varje fornlämning hör ett så kallat fornlämningsområde, ett så stort område på marken som behövs för att bevara fornlämningen och ge den ett tillräckligt utrymme med hänsyn till dess art och betydelse. Fornlämningsområdet är inte ett bestämt område utan avgörs av länsstyrelsen och kan vara olika stort beroende på vilken lämningstyp det är och beroende av i vilken typ av topografi lämningen ligger. Om lämning/dess närområde berörs krävs tillstånd till ingrepp i fornlämning.
Övrig kulturhistorisk lämning	Används för lämningar som enligt rådande praxis vid registreringstillfället inte utgör fornlämning men som ändå anses ha ett antikvariskt värde. Används även för lämningstyper som inte består av en fysisk lämning, t.ex. Fyndplats, Plats med tradition och Fyndsamling. Då flertalet av dessa lämningar registrerats före kulturmiljölagens ändring 2014, kan bedömningen av dem komma att ändras. Lämningar med denna bedömning kan också, beroende på lämningstyp, indikera att fornlämning finns i området. För flera övriga kulturhistoriska lämningar rekommenderas därför samråd med länsstyrelsen om lämning eller dess närområde berörs. Annan lagstiftning kan även vara rådande och ge lämningen ett skydd.
Möjlig fornlämning	Anges för lämningar som kräver vidare utredning för att kunna bedömas som fornlämning. Lämningen ska vara bekräftad i fält och får inte enbart bestå av en uppgift om en lämning. Det är länsstyrelsen som beslutar om vidare utredning krävs, varför samråd krävs om lämning eller dess närområde berörs.
Ingen antikvarisk bedömning	En lämning som är helt undersökt, borttagen eller förstörd har inte någon antikvarisk bedömning. Det gäller också om den är registrerad utifrån en uppgift utan att vara bekräftad i fält, om den utgår på grund av felregistrering eller är överförd till en annan lämning. Lämningen har inget skydd enligt kulturmiljölagen.
Utredningsobjekt	Den antikvariska bedömningen har inte fastställts. Avser t ex boplatslägen där en arkeologisk utredning steg 2 krävs för att fastställa om det är en fornlämning. Det är länsstyrelsen som beslutar om vidare utredning krävs och hur stora områden som i så fall skall utredas.
FÖRKLARINGAR, åtgärdsförslag	
Arkeologisk utredning steg 1 (AU1)	Syftet med en arkeologisk utredning är att se om fornlämning berörs av projektet. Vid utredning steg 1 görs en genomgång av äldre kartor och arkiv, varefter hela ytan fältinventeras och nypåträffade lämningar registreras, dessa kan gå vidare till förundersökning. Vid AU1 markeras även ytor där lämningar kan tänkas påträffas under mark, dessa områden kan gå vidare till AU2.
Arkeologisk utredning steg 2 (AU2)	Vid en utredning steg 2 görs sökschaktning med grävmaskin eller rutgrävning för hand där jorden sällas, för att se om lämningar finns dolda under markytan.
Arkeologisk förundersökning (FU)	Syftet med denna är att karaktärisera och avgränsa fornlämning. Då tas också prover för t. ex. datering. Om en redan känd forn- eller kulturlämning berörs av exploatering kan länsstyrelsen besluta om en arkeologisk förundersökning utan att någon utredning behövs.
Arkeologisk undersökning (UN)	Vid undersökningen tas fornlämningen bort helt och hållet. Lämningen dokumenteras och kunskapen sparas därmed för framtiden. I särskilda fall kan en lämning, eller ett område med lämningar, bedömas ha så stora värden att den inte får tas bort.
Ingen åtgärd	Lämningen har inte bedömts hysa så stora värden att den kan bedömas som fornlämning, det kan vara t. ex. övriga kulturhistoriska lämningar. Om möjligt bör dessa lämningar bevaras då de är objekt som hjälper oss att tolka landskapets historia. Annan lagstiftning kan även vara rådande och ge lämningen ett skydd (t. ex. Miljöbalken, Plan- och bygglagen eller Skogsvårdslagen).



Uppdrag: AU1 Rastad 1:6 och 1:28 Fängen
 Uppdragsnummer: 30074870
 Datum: 2024-08-07
 Uppdragsledare: Erik Nygren Wåhlin
 Interngranskare: Fredrik Engman
 Omslag: Rest sten på gravfältet L1974:292.
 Baksida: Våtmark i sydöstra delen av utredningsområdet.

Innehåll

1.	Sammanfattning	5
2.	Inledning	5
3.	Syfte och genomförande	6
4.	Topografi och fornlämningsmiljö	6
5.	Kart- och arkivstudie	7
6.	Resultat av fältarbete	9
7.	Måluppfyllelse	11
8.	Administrativa uppgifter.	11
9.	Referenser.	11
10.	Bilagor	12



Figur 1. Utdrag ur topografiska kartan med utredningsområdet och lämningar i Kulturmiljöregistret före utredningen.

1. Sammanfattning

Sweco har på uppdrag av Länsstyrelsen i Jönköpings län genomfört en arkeologisk utredning steg 1 inom fastigheterna Rastad 1:6 och 1:28 i Byarums socken, Jönköpings län, med anledning av att Vaggeryd kommun planerar att detaljplanera området för bostadsbyggnation. Området är beläget vid Rastad intill Fängens nordvästra sida, ungefär åtta kilometer norr om Vaggeryd.

Före utredningen var fyra lämningar kända inom utredningsområdet. Dessa utgjordes av fyra kolbottnar bedömda som övriga kulturhistoriska lämningar, och direkt intill utredningsområdet är ytterligare tre kolbottnar.

Inom 100 meter av utredningsområdet finns två gravfält (L1974:292, L1974:923), två gravar markerade med stenar (L1974:449, L1974:922) och en domarring (L1974:450).

I närområdet är vanligt förekommande lämningstyper gravar, gravfält, kolningsanläggningar och torplämningar.

Vid inventeringen har åtta nya lämningar påträffats och registrerats i Kulturmiljöregistret och två av de sedan tidigare registrerade lämningarna inom utredningsområdet uppdaterades. De nypåträffade lämningarna utgörs av fem kolbottnar och tre områden med skogsbrukslämningar bestående av 2, 4 respektive 5 kolbottnar var. Samtliga kolbottnar är runda lämningar efter resmilor och bedömdes som övriga kulturhistoriska lämningar.

De två sedan tidigare registrerade lämningarna som uppdaterades är kolbottnar (L2023:7756, L2023:7757). Intill dessa påträffades ytterligare en kolbotten vardera och de ändrades till områden med skogsbrukslämningar.

Ett utredningsobjekt pekades ut i utredningsområdets sydvästra del med potential för boplatslämningar dolda under markytan.

2. Inledning

Sweco har i juni år 2024 genomfört en arkeologisk utredning steg 1 på uppdrag av Länsstyrelsen i Jönköpings län (dnr 431-3754-2024) inom det planerade verksamhetsområdet vid Rastad. Utredningen var föranledd av Vaggeryd kommuns plan att detaljplanera området för bostadsbyggnation. Arbetet med utredningen har genomförts av Erik Nygren Wåhlin.

3. Syfte och genomförande

Syftet med den arkeologiska utredningen är att fastställa om det inom området finns synliga forn- eller kulturlämningar, eller områden där lämningar kan finnas under mark som inte är synliga i dagsläget.

Den arkeologiska utredningen inleddes med en kart- och arkivstudie där historiska kartor, jordartskarta, höjddata, kulturmiljöregistret och litteratur studerats för att finna indikationer på att lämningar kan finnas.

Vid fältarbetet har hela området genomsökts för att om möjligt påträffa synliga forn- eller kulturlämningar, samt peka ut områden där fornlämningar som inte är synliga idag kan förväntas.

Påträffade lämningar har mätts in online med mobil enhet i ArcGIS FieldMaps mot ArcGIS server. Onlineregistrering gör att risken för att förlora data är minimal.

Påträffade lämningar har registrerats och beskrivits i Kulturmiljöregistret, i enlighet med Riksantikvarieämbetets riktlinjer.

4. Topografi och fornlämningsmiljö

Utredningsområdet är beläget vid Rastad intill Fängens nordvästra sida, ungefär åtta kilometer norr om Vaggeryd. Det äldsta skriftliga belägget för Rastad är från år 1400 och det stavades då *Rastinne*. Namnet ändrades sedan över tid till *Rosten*, *Råsten* och *Rasten* för att slutligen år 1700 kallas för Rastad (Agertz 2008). Utredningsområdet utgörs generellt av flack skogsmark av varierande ålder och vissa partier sluttar österut mot Fängens. Genom området leder en större väg samt två mindre vägar som ansluter till bebyggelsen längs östra sidan av utredningsområdet.

Inom utredningsområdet finns fyra lämningar registrerade vilka utgörs av kolbottnar bedömda som övriga kulturhistoriska lämningar, och direkt intill utredningsområdet finns ytterligare kolbottnar registrerade. Kolbottnarna registrerades i samband med en arkeologisk utredning år 2023 (Nygren Wåhlin 2023). Direkt väster om utredningsområdet är ett gravfält (L1974:292) bestående av cirka 15 resta och omkullfallna stenar. Knappt 100 meter söder om utredningsområdet är ytterligare ett gravfält bestående av 18 resta och omkullfallna stenar (L1974:923), två gravar markerade med stenar (L1974:449, L1974:922) och en domarring (L1974:450). I närområdet finns ytterligare ett stort antal gravar längs vägen på Fängens västra sida, vilket troligen är en del av den forna Lagastigen som utgjorde den viktigaste vägen söderut från bygderna vid Vättern (Ödeén 2021). År 1985 undersöktes delvis och restaurerades ett gravfält ungefär 400 meter nordväst om utredningsområdet (L1975:9847). Vid undersökningen påträffades brända ben, bränd lera, brons- och järnfragment samt möjligen harts, och en ¹⁴C-datering gav resultatet 1895 BP ± 85 år vilket placerar gravfältet i romersk järnålder (Inventeringsbok, Fornsök).

Andra vanligt förekommande lämningstyper i närområdet är framförallt kolningsanläggningar och torplämningar. På de närliggande åkermarkerna har även sten- och flintyxor påträffats som lösfynd.

5. Kart- och arkivstudie

Utredningsområdet ligger inom markområden som tillhört Rastads utägor.

Över Rastads ägor upprättades den första kartan i samband med storskifte år 1802 (E21-46:1, figur 2). Den mark som utredningsområdet berör var då skogsmark, benämnd som *moen*, förutom en liten del i norr som berör en liten inhägnad ängsmark intill vattendraget där det idag är en våtmark. Direkt väster om utredningsområdets sydvästra del låg åkermarker tillhörande Rastad. Ungefär 250 meter söder om utredningsområdet slutade en väg abrupt som ledde söderifrån från Flahults ägor. Troligen fortsatte vägen norrut men ritades av någon anledning inte färdigt.

Nästa karta som upprättades över området var en laga skifteskarta år 1836 (06-bya-79, figur 3). Ängsmarken i norra delen fanns kvar och resten av utredningsområdet utgjordes fortfarande av skogsmark benämnt som *moen*. Genom området ledde två vägar, en i nord-sydlig riktning och en i öst-västlig riktning, vilka korsades ungefär i mitten av utredningsområdet. Vägen i nord-sydlig riktning ledde mellan Flahults ägor i söder till Tokarps ägor i norr. Det är längs denna väg ett stort antal gravar finns registrerade i Kulturmiljöregistret vilket antyder att den nyttjats under väldigt lång tid. Vägen i öst-västlig riktning ledde mellan Fängen i öst och Rastads inägor i väst. Åkermarkerna tillhörande Rastad hade samma utbredning som på den tidigare upprättade storskifteskartan.



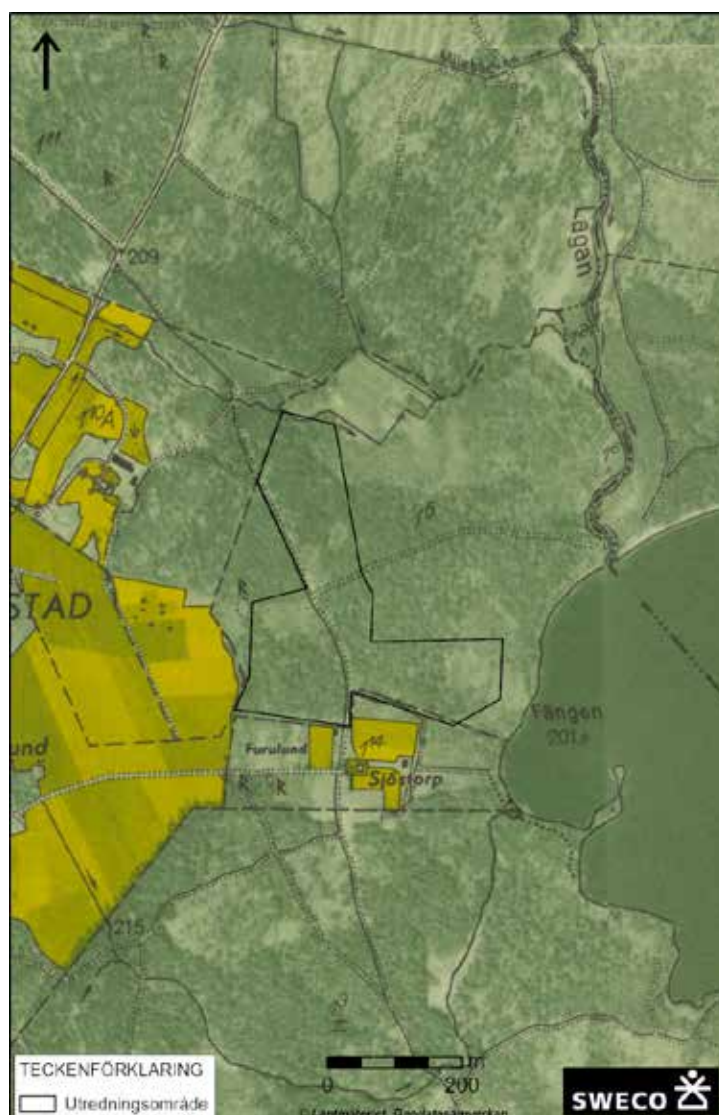
Figur 2. Storskifteskarta över Rastad upprättad år 1802 (E21-46:1) med utredningsområdet markerat.



Figur 3. Laga skifteskarta över Rastad upprättad år 1836 (06-bya-79) med utredningsområdet markerat.

Generalstabskartan upprättades sedan över området år 1875 (J243-27-1). De två vägarna som korsar utredningsområdet fanns kvar och i övrigt ritades det berörda området som sluttande mark med barrskog. Precis söder om utredningsområdet är två byggnader utritade intill vilka det står "ST" vilket är förkortningen för soldattorp.

Den sista historiska kartan över området är ekonomiska kartan som upprättades år 1956 (J133-6E6a56, figur 4). Utredningsområdet utgjordes då fortfarande av skogsmark och omkring området har många mindre vägar tillkommit. I mitten av utredningsområdet där det på de tidigare kartorna har varit en fyrvägskorsning har den västra delen av vägen försvunnit. Vägen österut hade flyttats något längre norrut och anslöt till Lagan precis norr om Fängen istället för att ansluta till sjön. Direkt söder om utredningsområdet, där det på generalstabskartan är ett soldattorp utritat, är Sjöstorp beläget på östra sidan av vägen och Furulund på västra sidan. Sjöstorp hade tre små åkerytor med två tillhörande byggnader och Furulund hade en åkerlycka och en liten byggnad utritad.



Figur 4. Ekonomiska kartan Byarum upprättad år 1956 (J133-6E6a56) med utredningsområdet markerat.

6. Resultat av fältarbete

Vid fältarbetet har hela utredningsområdet inventerats. Totalt registrerades åtta nya lämningar, samtliga bedömda som övriga kulturhistoriska lämningar. De nypåträffade lämningarna utgörs av fem kolbottnar och tre områden med skogsbrukslämningar bestående av 2, 4 respektive 5 kolbottnar var. Samtliga kolbottnar bedömdes som övriga kulturhistoriska lämningar.

Den sydvästra delen av utredningsområdet var beväxt med en äldre tallskog med inslag av främst gran och björk. I södra delen av området växte tät björksly (se figur 5) vilket försvårade inventering, men den delen ligger i sluttning och i höjddatan finns inga indikationer på förekomst av lämningar.



Figur 5. Björksly i södra delen av utredningsområdet.

Två sedan tidigare registrerade kolbottnar inom utredningsområdet (L2023:7756, L2023:7757) uppdaterades. Intill dessa påträffades ytterligare en kolbotten vardera och de ändrades till områden med skogsbrukslämningar.

Samtliga kolbottnar inom utredningsområdet är runda lämningar efter resmilor. Kolbottnarna är 8-16 meter i diameter, 0,2-0,8 meter höga och omges av rännor samt i vissa fall även av stybbgropar som är 0,5-2,5 meter breda och 0,2-0,8 meter djupa.

Ett utredningsobjekt pekades ut i utredningsområdets sydvästra del (se figur 7) med potential för boplatslämningar dolda under markytan. Det är en cirka 135x20-70 meter stor stenfri yta belägen på en sandig moränrygg. Avgränsas i öst av sluttning och i norr av sluttning och blockig mark. Södra och västra sidorna av utredningsobjektet följer utredningsområdets gräns.



Figur 6. Kolbotten L2024:2671 belägen i mitten av utredningsområdet.



Figur 7. Foto på utredningsobjektet, taget i södra delen från sydväst.

7. Måluppfyllelse

Sweco har genomfört en arkeologisk utredning steg 1 inom det planerade verksamhetsområdet. Enligt undersökningsplanen skulle utredningen inledas med en kart- och arkivstudie för äldre kartor, Kulturmiljöregistret samt höjddata analyseras varefter en fältinventering skulle genomföras. Utredningens mål bedöms ha uppfyllts.

8. Administrativa uppgifter

Län:	Jönköping
Landskap:	Småland
Kommun:	Vaggeryd
Socken:	Byarum
Uppdragsnummer:	30074870
Uppdragsledare:	Erik Nygren Wåhlin
Fältpersonal:	Erik Nygren Wåhlin
Fältarbetstid:	2024-06-04
Länsstyrelsens dnr:	431-3754-2024
Länsstyrelsens beslutsdatum:	2024-04-30
Referenssystem:	Sweref 99 TM
Höjdsystem:	RH 2000
Kostnadsansvarig:	Vaggeryds kommun

9. Referenser

Skrifter

Agertz, J. 2008. Om ortnamn i Jönköpings län.

Nygren Wåhlin, E. 2023. AU1 Fängen och Sandsjön. Arkeologisk utredning steg 1 vid Fängen och Sandsjön med anledning av Vaggeryd kommuns plan att anlägga nya VA-ledningar, Byarums socken, Vaggeryds kommun, Jönköpings län.

Riksantikvarieämbetet. 2021. Lista med lämningstyper och rekommenderad antikvarisk bedömning. Version 5.0.

Ödeén, A. 2021. Ny järnväg mellan Byarum och Tenhult. Inledande arkeologisk utredning inför planerad ny järnväg Byarum - Tenhult i Byarum, Barnarp, Månsarps, Rogberga, Ödestugu och Öggestorps socknar. Vaggeryds och Jönköpings kommuner, Jönköpings län. Jönköpings läns museum. Arkeologisk rapport 2021:07.

Digitala källor

Bebyggelseregistret: <http://www.bebyggelseregistret.raa.se/>

Forndok: <https://app.raa.se/oppnadata/forndok/>

Fornsök, Kulturmiljöregistret: <http://www.app.raa.se/open/fornsok>

Lantmäteriet: www.lantmateriet.se

Ortnamnsregistret: <https://www.isof.se/>

Skogsstyrelsen: <https://www.skogsstyrelsen.se>

Sveriges geologiska undersökning: <https://apps.sgu.se/geolagret/>

Lantmäterimyndigheternas arkiv

06-bya-79. Laga skifteskarta Rastad upprättad år 1836.

Lantmäteristyrelsens arkiv

E21-46:1. Storskifteskarta Rastad upprättad år 1802.

Rikets allmänna kartverks arkiv

J133-6E6a56. Ekonomiska kartan Byarum upprättad år 1956.

J243-27-1. Generalstabskartan Nässjö upprättad år 1875.

10. Bilagor

Bilaga 1. Tabell över kulturlämningar och utredningsobjekt inom utredningsområdet.

Bilaga 2. Karta över utredningsområdet i skala 1:5 000 med nypåträffade lämningar och utredningsobjekt.

Lämnings-nummer	Lämningstyp	Antikvarisk bedömning	Beskrivning	Kommentar
L2023:7756	Område med skogsbrukslämningar Kolningsanläggning	Övrig kulturhistorisk lämning	Område med skogsbrukslämningar 60x20 m (N-S) bestående av 2 kolbottnar. Kolbottnarna är runda, 13-15 m diam, 0,2 m h och omges av rännor 1-2 m br och 0,2 m dj. Kolbotten, rund, 13 m diam och 0,2 m h. Omges av ränna 1-2 m br och 0,2 m dj.	Ändrad från kolningsanläggning till område med skogsbrukslämningar, ny beskrivning
L2023:7757	Område med skogsbrukslämningar Kolningsanläggning	Övrig kulturhistorisk lämning	Område med skogsbrukslämningar 40x20 m (NV-SÖ) bestående av 2 kolbottnar. Kolbottnarna är runda, 12-15 m diam, 0,3 m h och omges av rännor 1-2,5 m br och 0,2-0,4 m dj. Kolbotten i NV omges även av stybbgropar upp till 0,6 m dj. Kolbotten, rund, 12 m diam och 0,3 m h. Omges av ränna 1,5-2,5 m br och 0,2-0,4 m dj.	Ändrad från kolningsanläggning till område med skogsbrukslämningar, ny beskrivning
L2023:7758	Kolningsanläggning	Övrig kulturhistorisk lämning	Kolbotten, rund, 11 m diam och 0,3 m h. Omges av ränna 1-2,5 m br och 0,2-0,3 m dj.	
L2023:7759	Kolningsanläggning	Övrig kulturhistorisk lämning	Kolbotten, rund, 15 m diam och 0,4 m h. Omges av ränna 1,5-2 m br och 0,3 m dj	
L2024:2659	Kolningsanläggning	Övrig kulturhistorisk lämning	Kolbotten, rund, 15 m diam och 0,2 m h. Omges av ränna och stybbgropar 1 m br och 0,2-0,4 m dj.	Nyregistrering
L2024:2660	Kolningsanläggning	Övrig kulturhistorisk lämning	Kolbotten, ursprungligen rund, 12 m diam och 0,4 m h. Omges av ränna 1 m br och 0,3 m dj.	Nyregistrering
L2024:2661	Kolningsanläggning	Övrig kulturhistorisk lämning	Kolbotten, rund, 13 m diam och 0,2 m h. Omges bitvis av ränna 1 m br och 0,2 m dj.	Nyregistrering
L2024:2662	Område med skogsbrukslämningar	Övrig kulturhistorisk lämning	Område med skogsbrukslämningar 70x20 m (N-S) bestående av 4 kolbottnar. Kolbottnarna är 8-15 m diam, 0,3-0,8 m h och omges av rännor 0,5-2 m br och 0,2-0,5 m dj. Kolbotten i N omges även av stybbgropar upp till 2 m st och 0,7 m dj.	Nyregistrering
L2024:2670	Område med skogsbrukslämningar	Övrig kulturhistorisk lämning	Område med skogsbrukslämningar 90x20-45 m (NV-SÖ) bestående av 5 kolbottnar. Kolbottnarna är runda, 14-16 m diam, 0,3-0,6 m h och omges av rännor 1-2 m br och 0,2-0,4 m dj. Kolbotten i NV omges även av stybbgropar 2 m st och 0,8 m dj.	Nyregistrering
L2024:2671	Kolningsanläggning	Övrig kulturhistorisk lämning	Kolbotten, rund, 13 m diam och 0,2 m h. Omges bitvis av ränna 1 m br och 0,4 m dj.	Nyregistrering
L2024:2672	Kolningsanläggning	Övrig kulturhistorisk lämning	Kolbotten, rund, 13 m diam och 0,2 m h. Omges delvis av diffus ränna 1 m br och 0,2 m dj.	Nyregistrering
L2024:2673	Område med skogsbrukslämningar	Övrig kulturhistorisk lämning	Område med skogsbrukslämningar 40x20 m (N-S) bestående av 2 kolbottnar. Kolbottnarna är runda, 13-15 m diam, 0,3-0,4 m h och omges av rännor 1-2 m br och 0,3-0,5 m dj.	Nyregistrering

