

Kolning i norra Vaggeryd

Arkeologisk utredning inför exploatering inom del av Gärhov
2:1, Byarums socken, Vaggeryds kommun, Jönköpings län



Kolning i norra Vaggeryd

Arkeologisk utredning inför exploatering inom del av Gärhov
2:1, Byarums socken, Vaggeryds kommun, Jönköpings län



Jönköpings läns museums dnr: 2019-099

Länsstyrelsens dnr: 431-2923-2019

Rapport, foto och ritningar: Ann-Marie Nordman, Ådel Vestbö Franzén

Rapportgranskning: Mikael Nordström

Grafisk mall: Anna Stålhammar

Distribution: Digital pdf

Jönköpings läns museum, Box 2133, 550 02 Jönköping

Tel: 036-30 18 00

E-post: info@jkpglm.se

www.jkpglm.se

Upphovsrätt, om inget annat anges, enligt Creative Commons licens CC BY. Villkor finns tillgänglig på <http://creativecommons.org/licenses/by/4.0/deed sv>.

Utdrag ur tryckta och ajourhållna ekonomiska kartor, Geografiska Grunddata samt Geodata (FUK) är återgivna enligt tillstånd: Fastighetskartan © Lantmäteriet. Ärende nr MS2007/04833, nr MS2012/03742 samt dnr i2012/1091. Terrängkartan, samt GSD-Översiktskartan: Lantmäteriet (CC0)

ISSN: 1103-4076

© JÖNKÖPINGS LÄNS MUSEUM 2022

Innehåll

Sammanfattning	5
Inledning	7
Målsättning och metod	7
Topografi och fornlämningsmiljö	7
Resultat	8
Fältinventering	8
Söschaktning	8
Om kolningssskogen under Gäråhov	8
Utvärdering av undersökningsplanen	12
Administrativa uppgifter	16
Referenser	17
Arkiv	17
Kartmaterial	17
Referenser på webben	17
Tryckta källor och litteratur	17

Bilagor

- Bilaga 1. Vedlab rapport 21095
- Bilaga 2. Resultat av ¹⁴C datering. Ångströmlaboratoriet

DEN UPDRAGSARKEOLOGISKA PROCESSEN

Uppdragsarkeologin regleras av 2 kap. 10–14§§ i Kulturmiljölagen samt genom direktiv och föreskrifter. Arkeologiska uppdrag indelas i flera etapper: arkeologisk utredning, förundersökning och undersökning. Processen syftar i första hand till att bevara fornlämningarna, vilket är grundtanken i kulturmiljölagen.

Arkeologisk utredning

Arkeologisk utredning brukar göras i två steg. Den första etappen, steg 1 (AU1), innebär att befintlig kunskap i form av arkivmaterial, äldre handlingar och historiska kartor samt litteratur och uppgifter om tidigare undersökningar sammanställs med syfte att se om fornlämningar berörs av arbetsföretaget. Därtill görs en fältinventering i syfte att lokalisera tidigare okända fornlämningar. Steg 2 (AU2) utgör den del som innebär markningrepp i form av sökschakt med grävmaskin och provrutsgrävning. Om det konstateras förekomst av fornlämningar så kan dessa, om de inte kan bevaras, gå vidare till en arkeologisk förundersökning.

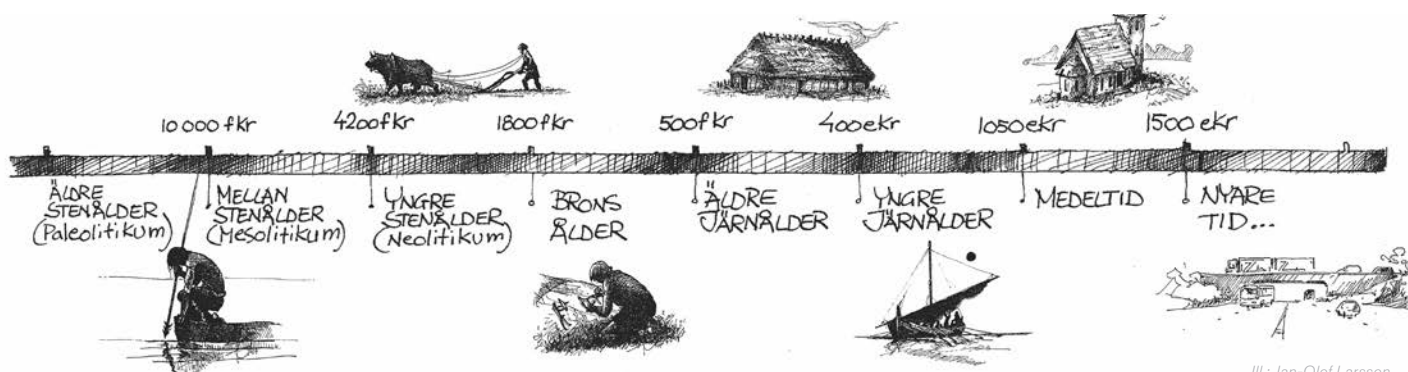
Arkeologisk förundersökning

En arkeologisk förundersökning (FU) syftar till att fastställa och beskriva fornlämningens karaktär, datering, utbredning och komplexitet samt att ta till vara fynd. Resultaten ska kunna ligga till grund för länsstyrelsens bedömning av kunskapspotentialen inför kommande beslut om tillstånd till ingrepp i en fornlämning. Förundersökningen ska också ge underlag för företagarens (exploatörens) vidare planering. Om fornlämningen efter förundersökning bedöms vara välbevarad och ha vetenskaplig potential går det vidare till nästa steg i processen - en arkeologisk undersökning.

Arkeologisk undersökning

En arkeologisk undersökning (UN) utförs med anledning av att en fornlämning behöver tas bort. Syftet med en arkeologisk undersökning är att dokumentera en fornlämning, ta till vara fornyfynd, rapportera och förmedla resultaten för att skapa kunskap av relevans för myndigheter, forskning och allmänhet. Dokumentationsmaterialet och fynden ska bevaras för framtiden samt tolkas vetenskapligt och infogas i ett kulturhistoriskt sammanhang. Undersökningen innebär att hela eller delar av fornlämningen slutgiltigt tas bort. Efter att fornlämningen tagits bort är marken fri att exploatera ur fornlämningssynpunkt.

Mer information om den uppdragsarkeologiska processen finns på Riksantikvarieämbetets hemsida.

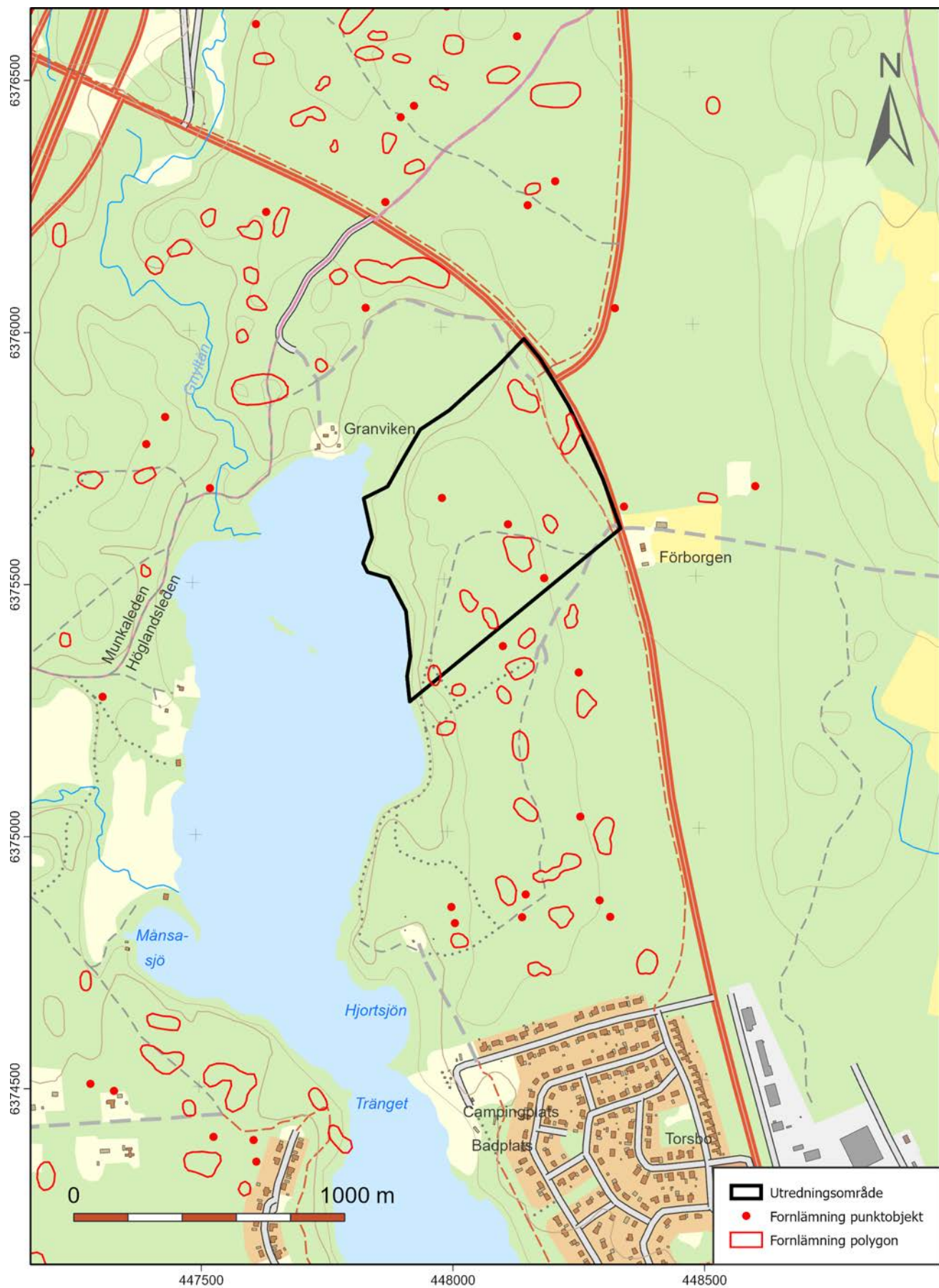


Sammanfattning

Jönköpings läns museum har genomfört en arkeologisk utredning inom Gärhov 2:1 i Byarums socken. Anledningen till utredningen var Vaggeryds kommuns planer att exploatera det 19,2 hektar stora området.

Planområdet ligger på tallmo norr om Vaggeryds samhälle intill Hjortsjöns norra del. De tidigare kända fornlämningarna inom planområdet bestod av skogsbrukslämningar i form av kolbottnar och kolarkojor. Topografiskt utgjorde området ett möjligt boplatsläge intill sjön.

Vid inventering påträffades ytterligare sju kolbottnar och en kolarkoja. Vid sökschaktning påträffades inga övriga fornlämningar. Två kolbottnar daterades med ^{14}C -metoden till perioden 1600–1900-tal.



Figur 1. Utdrag ur digitala ekonomiska kartan. Nästan alla fornlämningar på kartan är kolningslämningar registrerade under Skog och Historia-projektet 2004-2016. Kolningslämningarna finns även öster om Jönköpingsvägen, men området ingick inte i projektet. Skala 1:20 000

Inledning

Under tre dagar i månadsskiftet september–oktober genomfördes en arkeologisk utredning i norra delen av Vaggeryd med anledning av nybyggnation. Det 19,2 hektar stora utredningsområdet ligger i gles tallmo nordöst om Hjortsjön. Fält- och rapportansvarig var antikvarie Ann-Marie Nordman, för kart- och arkivanalysen svarade kulturgeograf Ådel Franzén, båda vid Jönköpings läns museum. Beställare var Vaggeryds kommun.

Målsättning och metod

Syftet med utredningen är att fastställa huruvida fornlämningar berörs av planerad exploatering.

Utredningen har omfattat kartanalys, genomgång av relevant litteratur samt arkivmaterial, fältinventering och sökschaktning inom valda ytor. En riktad frågeställning som länsstyrelsen tog upp i förfrågningsunderlaget för projektet handlade om man kunde dels tidsbestämma kolningsverksamheten i området, dels koppla den till ett bestämt järnbruk. En annan fråga handlade om huruvida det fanns förhistoriska boplatsspår inom planområdet.

Topografi och fornlämningsmiljö

Planområdet består av tallmo intill Hjortsjön. Området är relativt plant förutom i nordöst där det finns en lägre liggande nord-sydligt orienterad plåtå, och längst i väst där terrängen sluttar ganska brant ner mot Hjortsjön. Topografiskt utgör planområdets högst liggande delar ett utmärkt läge för en förhistorisk boplatz intill Hjortsjön.

På östra sidan Jönköpingsvägen vid Förborgen står en milsten från 1779 (L1974:878) och 400 meter längre norrut, mot Byarums kyrka, står ytterligare en milsten från 1673 (L1974:227). 200 meter öster om planområdet finns ett gravfält L1974:593, bestående av en treudd, fyra resta stenar samt två klumpstenar. De fyra resta stenarna ingår troligtvis i en domarring. Cirka 750 meter österut från planområdet ligger en av länets största gravhögar, L1974:82. Högen som är belägen på en höjd är 30 meter i diameter och 3 meter hög. Inom planområdet finns tio registrerade skogsbrukslämningar. Dessa består av sammanlagt femton kolbottnar efter resmilor samt sju kojgrunder (se lista till höger samt karta Figur 2). Utbredningen av skogsbrukslämningar är betydligt större än vad kartan visar. De fortsätter öster om Jönköpingsvägen, men den specialinventering som gjordes i samband med Skog och Historia-projektet under perioden 2004–2016 hade sin östra gräns längs med Jönköpingsvägen.

Tidigare registrerade lämningar inom planområdet

L1970:2058 2 kolbottnar, 1 kojgrund
L1970:2100 1 kolbotten, 1 kojgrund
L1970:2174 1 kobotten
L1970:2236 1 kolbotten
L1970:2237 3 kolbottnar, 1 kojgrund
L1970:2266 1 kolbotten, 1 kojgrund
L1970:2269 1 kolbotten, 1 kojgrund
L1970:2274 1 kolbotten
L1970:2287 2 kolbottnar, 1 kojgrund
L1970:2747 2 kolbottnar, 1 kojgrund

Resultat

Fältinventering

Vid fältinventeringen registrerades åtta nya kolbottnar och en kolarkojgrund. Därmed har vi sammanlagt 23 kolbottnar och åtta kojgrunder inom planområdet (se tabell s 13). Inga andra lämningar av intresse påträffades.

Två av kolbottnarna har ¹⁴C-daterats av Ångströmlaboratoriet (bilaga 2). I alla tre fallen bestod träslaget av tall. Egenålder på tall kan bli hög vilket måste tas i beaktande vid bedömningen av resultaten. Alla tre prover gav, föga förvånade, ett resultat med en spännvidd på närmare 300 år – från sent 1600-tal till tidigt 1900-tal (se tabell till vänster). Då inga entydiga dateringar kunde fås är vår tolkning att kolning har skett mellan slutet av 1600-talet och början av 1900-talet. Inga dateringar kan med säkerhet placeras före 1850 varför alla kolningslämningar har bedömts som *Övrig kulturhistorisk lämning* (se tabell s 13).

Det verkar också, utifrån ¹⁴C-dateringarna, som att kolning har fortsatt en tid efter nedläggningen av Götaströms bruk på 1880-talet och då förmodligen till förmån för grannbruken så som Eckersholm, Högafors och Skogsfors (se vidare nästa kapitel).

Sökschaktning

Inom planområdet öppnades 31 sökschakt, 5-60 meter långa och 1,5-6,5 meter breda med syftet att leta efter möjliga förhistoriska boplatser. Dessutom grävdes fem mindre provgropar (0,8x0,8–1,0 x1,0 meter stora) med syftet att leta efter stenåldersindikationer i form av flinta eller kvarts. Då skogen stod kvar inom hela planområdet kunde endast mindre ytor öppnas upp. Inga spår av boplatser eller fynd påträffades.

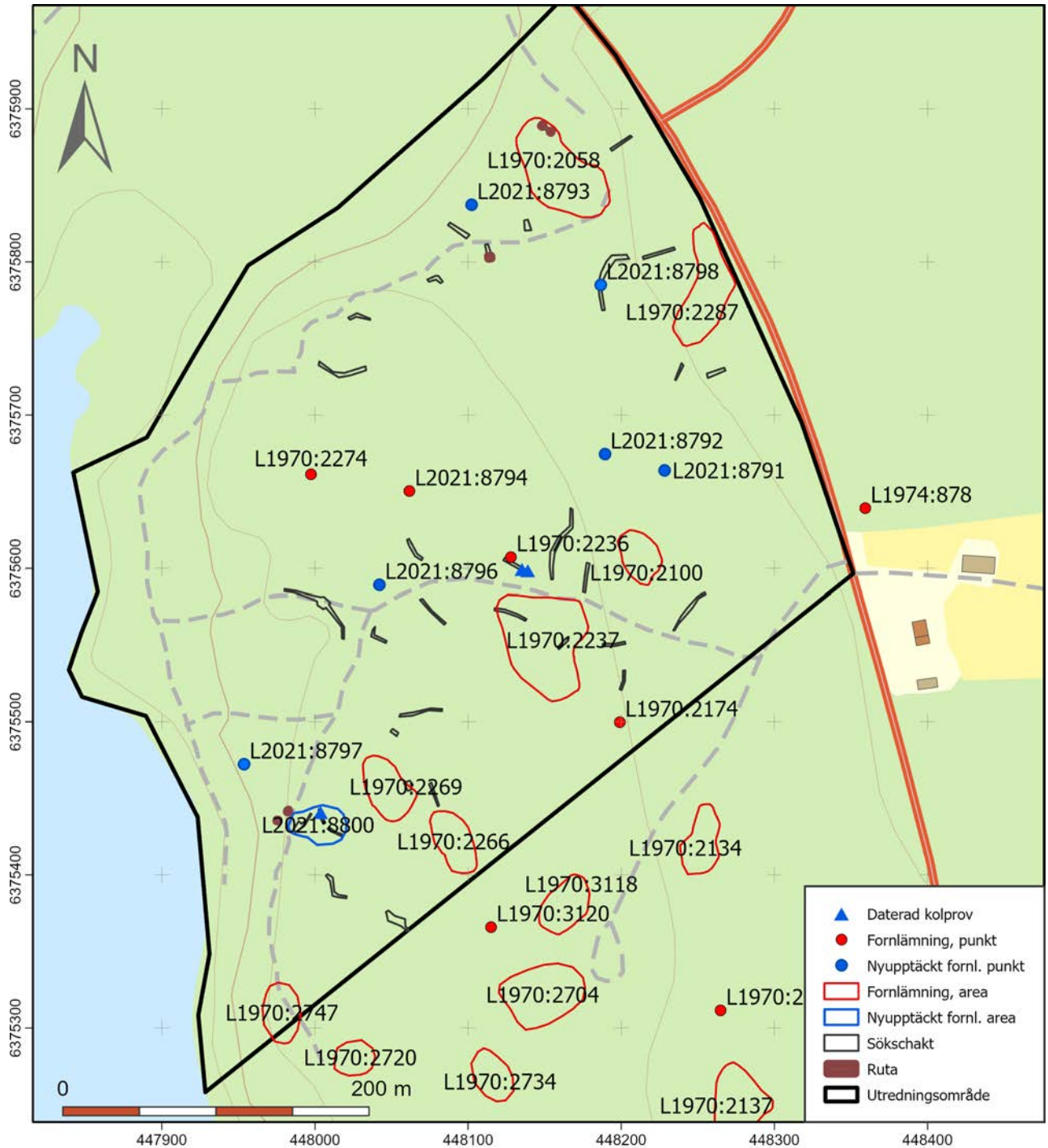
Om kolningsskogen under Gärhov

Det järnbruk som låg närmast utredningsområdet är Götafors, cirka 3,5 kilometer söderut, vid Lagan. Bruket var ett av flera i trakten mellan Jönköping och Värnamo från stormarkstiden och framåt. I Byarums socken fanns på 1600-talet även järnbruk vid Eckersholm cirka 1 mil norrut och under 1800-talet och början av 1900-talet fanns även Högafors och Skogsfors, som båda var igång under en kortare tid.

Götafors etablerades år 1692 efter två decennier av stridigheter mellan Peder Håkansson, ägaren till den i norr belägna Eckersholms järnbruk och ägaren till Götafors, Britta Sofia Strömberg, som även ägde Gärhovs gård (Boberg 1972:58). Håkansson ville inte ha ett konkurrerande järnverk i närheten och försökte genom dels sabotage, dels rättsliga processer förhindra upprättandet av ett järnbruk vid Götarp ström som området kallades innan bruksetableringen. Dock hade Fru Strömberg rätten och de omkringboende bönderna på sin sida och år 1692 utfärdade Bergskollegiet privilegier till järn-

Anl nr/ prov nr	Lab nr	¹⁴ C ålder BP	Kalibrerad 95,4 % sannolikhet
A2/PK4 L2021:8800	Ua- 72337	124±33	AD 1674-1742 (26.6%) AD 1751-1764 (3.5%) AD 1774-1777 (0.7%) AD 1799-1941 (64.2%)
A5/PK1 L1970:2236	Ua- 72338	127±32	AD 1673-1742 (26.8%) AD 1750-1765 (4.1%) AD 1774-1777 (0.8%) AD 1799-1941 (63.7%)
A5/PK2 L1970:2236	Ua- 72339	159±33	AD 1664-1710 (17.0%) AD 1719-1785 (30.0%) AD 1794-1823 (10.3%) AD 1832-1892 (19.1%) AD 1906-1949 (18.8%)

Tabell 1. Resultat av ¹⁴C-dateringar. Se även bilaga 2.



bruket Götafors (Lönberg, 1953:659-662 samt historik av Dan Damberg; <https://skillingaryd.nu/natur/jarnets-lokala-historia-del-12-gotafors/>). Järnbruket var inte den första verksamheten i strömmen vid Götarps; år 1500 köpte Nydala kloster in "en kvarnström vid Götarps" (SDHK-nr: 34209, Härenstam 1954:69).

Det förefaller rimligt att knyta de många lämningarna efter kolning i skogarna kring Vaggeryd till Götafors där bönderna i trakten kunde få avsättning för sitt kol. Transportsträckan för kol

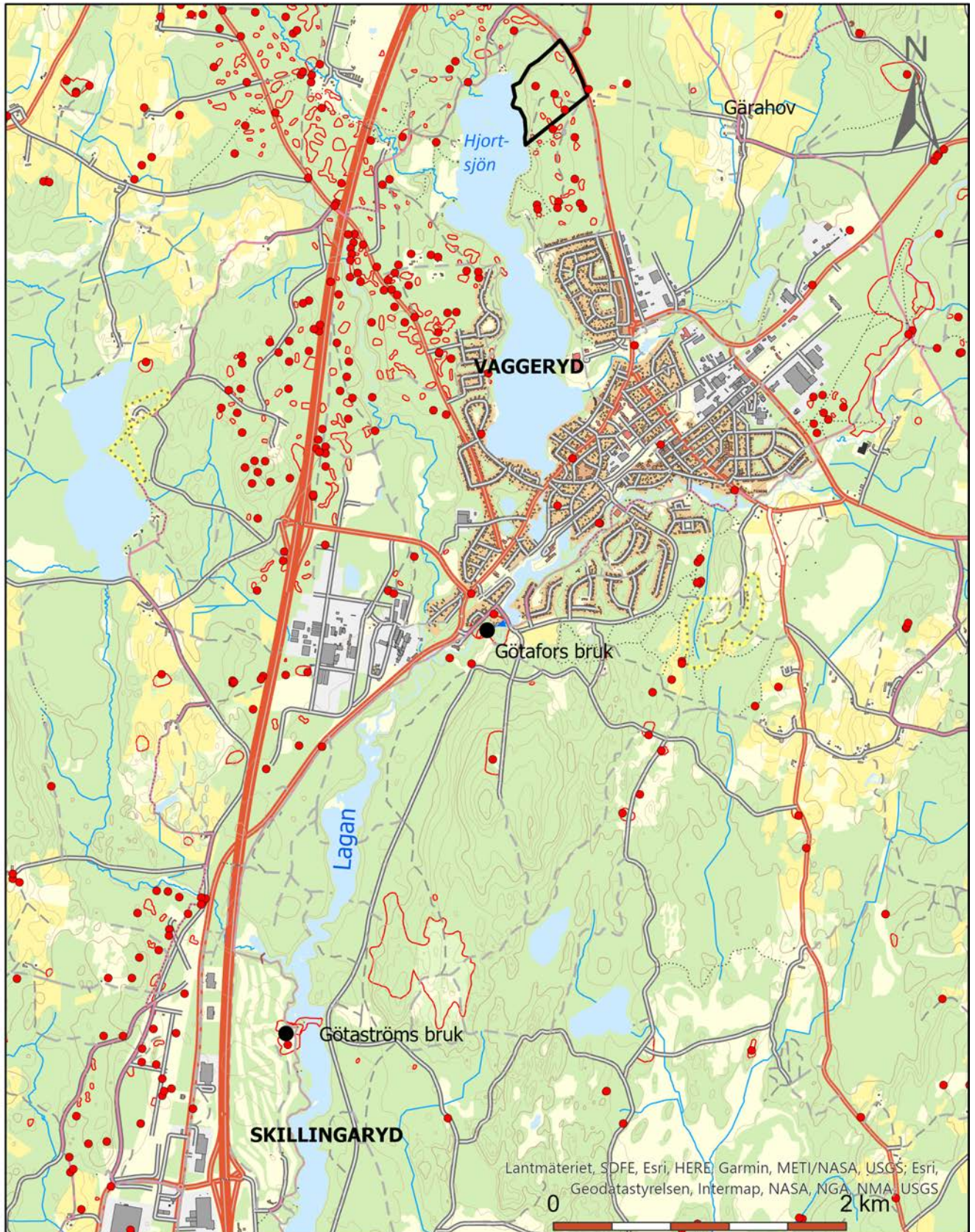
Figur 2. Resultat av inventering och sökschaktning. Nyupptäckta fornlämningar är blåmarkerade. Se även tabell på sida 13.

borde hållas så kort som möjlig för att motverka sönderfall av kolet genom skakning. I samband med de syneförrättningar som gjordes av skogen upprättades protokoll där de omkringliggande byarna och gårdarnas skogsresurser beskrevs. Gärarov och Mölna sades ha ymnig skog till kolande, Nöthult och Bäck medelmåttig kolskog, Vaggeryd ymnig och överflödigt (Ibid:662–663). Det var således ingen brist på skog till kolning och en intressant upplysning ges om sättet på vilket man vid denna tid kolade. Bönderna hade, när synen genomfördes i april 1691, nio till tio kolmilor stående resta som de inte vågade kola innan de visste om järnbruket skulle komma till stånd. Trots den relativa närheten till Eckersholm sade de sig inte ha någon avsättning för kolen där utan väntade på besked om eventuell verksamhet vid Götafors (Ibid:661–662). Vi vet således att man vid 1600-talets slut använde resmilor och det är möjligt att de kolbottnar som i dag återfinns inom och i anslutning till utredningsområdet är från senare delen av 1600-talet. Anteckningen om att bönderna hade svårt att få avsättning på kol tyder på att de inte brukade kola för Eckersholm eller andra bruk som hade egna underliggande bönder som skötte kolning och körslor.

I en trakt där förutsättningarna för jordbruk inte var de allra bästa har kolningen och körslor till bruket varit en näring att räkna med. De gav reda pengar, eller varor som kunde säljas och omsättas till pengar. Dessa sysslor, liksom tjärframställning etc brukar lite slarvigt betecknas som binärningar, men mycket tyder på att man tidigt, kanske redan vid 1500-talets mitt hade en näringsmässig tudelning av Jönköpings län, där man i den västra länsdelen såg binärningarna som, om inte viktigare så åtminstone, lika viktiga som jordbruket (Vestbö-Franzén 2005:103-108).

Wåge Tolf som skrivit en artikel om kolningen i Byarumstrakten ger en del viktiga upplysningar (Tolf 1962). Resmilorna fick inte resas allt för långt från vatten, gärna vid någon kärrkant. Marken fick dock inte vara fuktig. Vattnet var viktigt framför allt då milan skulle rivas. Tolfs informant, kolaren Titus Magnusson från Jorarp i Byarums socken, berättade att de vanligtvis kolade på gamla kolbottnar. Här var redan grävda stybbgropar och man behövde bara skyffla den gamla kolbotten jämn innan en ny mila restes (ibid:21-28). Uppgiften om att en kolbotten kan spegla flera kolningar är viktig information att ha med sig när kolbottnar skall undersökas arkeologiskt. Det påverkar framför allt hur och var man skall ta kol för ¹⁴C-datering. Det visar även att antalet kolbottnar inte allena kan användas som ett mått på hur mycket som har kolats i ett område.

En äldre karta täcker utredningsområdet, nämligen Arvid Mårtensson Hagmans ägomätning av Gärarov från 1720 (E21-23:1 Byarum). Renoveringen visar en typisk rå-och-rörskarta över säteriets ägor med mycket låg detaljeringsgrad. Utredningsområdet som ligger inom säteriets utmark beskrivs i följande enkla ordalag:



Figur 3. Översikt av Vaggeryds-Skillingarydsområdet med undersökningsområdet samt järnbruken Götafors och Götaström markerade. Rödmarkeringarna i kartan avser kända (registrerade) fornlämningar. Merparten av dessa är kolningslämningar.

”Skog och utmark är bestående av ljunghuskog samt beväxt med stor furuskog”. Något nordväst om utredningsområdet fanns 1720 ett torp, Granviken, som även finns kvar i dag, fastän i ett något annat läge. Det äldre Granviken är istället fornlämning L1974:1009. Kartan visar också den kvarn som var belägen strax norr om torpet och betecknas som ”Kvarn till Gärde”, den bebyggelseenhet som lades ner tillsammans med Övrabo i samband med Gärhovs säteribildande. Konceptkartan är något rikare på information men delvis svårsläst i lantmäteriets dåliga upplösning. Här anges att det ungefär 400 meter söder om utredningsområdet finns ett område som betecknas som ”Skön timmerskog, tjänlig...”. Det står inte vidare vad den var tjänlig till. Tre kolliderande intressen rörande skogen under stormaktstiden var behovet av kol, behovet av byggnadstimmer och behovet av svedjeskog. Ibland avsattes en fredspark där skogen inte fick tas ner utan skulle växa upp till husbehovstimmer. Det kan anmärkas att det just på udden där den sköna timmerskogen växte inte finns några fornlämningar efter kolning. Kan det vara så att det fanns ett mindre område här med timmerskog som inte fick röras för andra ändamål? Lämningarna i området runt om, inklusive utredningsområdet, visar dock på en omfattande kolningsverksamhet.

Götafors kom under mitten av 1800-talet att få känna på konkurrensen från järnbruk som arbetade med lättare smält malm än Tabergsmalmen. 1856 brann Götaströms järnverk men byggdes åter upp och kompletterades med valsverk. Det gick att hålla i gång verksamheten fram till 1882 då bruket lades ner. Det är möjligt att detta årtal även fick som konsekvens att kolningen i närområdet minskade i omfattning eller upphörde helt. Alternativet är att man fortsatte att kola för att förse den tidigare konkurrenten Eckersholms samt Högafors (i drift ca 1810-1900) och Skogsfors bruk (i drift 1860-1928) med bränsle. Dessa bruk hade troligen egna bönder som redan skötte kolningen åt bruken och med en begynnande långsam bruksdöd är frågan om inte kolningsverksamheten framåt sekelskiftet 1900 avtog väsentligt.

Utvärdering av undersökningsplanen

Uppdragets syfte var att ta reda på om fornlämningar kan komma att beröras av planerad exploatering. Ytterligare ingick i uppdraget att försöka datera kolningen och koppla det till ett närliggande järnbruk. Båda målen har uppfyllts.

Objekt nr	Lämningstyp	Beskrivning	Antikvarisk bedömning
L1970:2058	Område med skogsbrukslämningar	Område med kolbottnar och kolarkojgrund, ca 75x25-35 m (NV-SÖ), bestående av 2 kolbottnar och 1 kojgrund. Kolbottnarna är runda, 15 m diam och 0,3-0,4 m h. Runt kolbottnarna är stybbgropar och rännor. Dessa är 0,5-3x0,5-2,5 m och 0,4-1,5 m dj samt 1,5-4x0,5-0,7 m och 0,2-0,4 m dj. Vid provstick framkom kol i samtliga kolbottnar. Kojgrunden är rektangulär, med rundad form, närmast hästskoformad, 6x4 m (Ö-V) bestående av en vall, 1-1,5 m br och 0,4-0,5 m h med öppning i Ö	Övrig kulturhistorisk lämning
L1970:2100	Område med skogsbrukslämningar	Område med kolbotten och kolarkojgrund, ca 40x25 m (NV-SÖ), bestående av 1 kolbotten och 1 kojgrund. Kolbotten är rund, 15 m diam och 0,3-0,5 m h. Runt kanten är tre stybbgropar, 1-3x1-1,5 m och 0,3-1 m dj och 2 rännor, 4x1 m och 0,3 m dj. Vid provstick framkom kol i kolbotten. 4 m S om kolbotten är kojgrunden. Denna är närmast rektangulär med rundad form, hästskoformad, 5x4 m (N-S), bestående av en 1-2 m br vall och 0,2-0,4 m h med öppning i N.	Övrig kulturhistorisk lämning
L1970:2174	Kolningsanläggning	Kolbotten, rund, 13 m diam och 0,1-0,2 m h. Utanför kanten är rännor, 1-3x0,5-0,7 m och 0,3-0,6 m dj och stybbgropar, 1-2x0,9-1 m och 0,3-0,5 m dj. Vid provstick framkom kol i kolbotten.	Övrig kulturhistorisk lämning
L1970:2236	Kolningsanläggning	Kolbotten, rund, 18 m diam och 0,5 m h. Vid provstick framkom kol. Utanför kanten är ca sex stybbgropar. Dessa är 1-5x1-2,5 m och 0,4-0,7 m dj.	Övrig kulturhistorisk lämning
L1970:2237 A5	Område med skogsbrukslämningar	Område med kolbottnar och kolarkojgrund, ca 75x60 m (NNV-SSÖ), bestående av 3 kolbottnar och 1 kojgrund. Kolbottnarna är runda, 17-19 m diam och 0,3-0,5 m h. Runt kanterna är stybbgropar. Dessa är 2-5x0,3-0,7 m och 0,3-1,5 m dj. Vid provstick framkom kol i samtliga kolbottnar. I NNV delen av området är kolarkojgrunden. Denna är rektangulär med rundad form, 6x5 m (Ö-V) bestående av en vall, 1 m br och 0,3-0,6 m br, öppning i Ö.	Övrig kulturhistorisk lämning
L1970:2266	Område med skogsbrukslämningar	Område med kolbotten och kolarkojgrund, ca 45x20-25 m (VN-SSÖ), bestående av 1 kolbotten och 1 kojgrund. Kolbotten är rund, 17 m diam och 0,2-0,4 m h. Runt kanten är ca 6 stybbgropar, 1-4x0,5 m och 0,3 m dj. Vid provstick framkom kol. 10 m SÖ om kolbotten är kojgrunden. Denna är närmast oval, 7x6 m (NV-SÖ), bestående av en vall, 1-2 m br och 0,4 m h. Öppningens riktning kunde ej fastställas.	Övrig kulturhistorisk lämning
L1970:2269	Område med skogsbrukslämningar	Område med kolbotten och kolarkojgrund, ca 45x15-25 m (NV-SÖ), bestående av 1 kolbotten och 1 kojgrund. Kolbotten är rund, 13 m diam och 0,3-0,5 m h. Runt kanten är ca åtta stybbgropar. Dessa är 2-8x1-2 m och 0,3-0,5 m dj. Vid provstick framkom kol i kolbotten. 6 m NV om kolbotten är kojgrunden. Denna är rektangulär, med rundad form, 6x5 m, bestående av en vall, 1-1,5 m br och 0,1-0,5 m h, med öppning i Ö.	Övrig kulturhistorisk lämning
L1970:2274	Kolningsanläggning	Kolbotten, rund, 16 m diam och 0,1-0,2 m h. Utanför kanten är rännor, 2-7x0,5-0,7 m, 0,2-0,4 m dj och stybbgropar, 0,5-0,8x0,3-0,6 m, 0,3-0,4 m dj. Vid provstick framkom kol.	Övrig kulturhistorisk lämning
L1970:2287	Område med skogsbrukslämningar	Område med kolbottnar och kolarkojgrunder, ca 60x25-50 m (NÖ-SV), bestående av 2 kolbottnar och 2 kojgrunder. Kolbottnarna är runda, 13-16 m diam och 0,3 m h. Runt kanterna är stybbgropar, 1-3x0,6-1,5 m och 0,3-0,7 m dj. Vid provstick framkom kol i samtliga kolbottnar. Kojgrunderna är rektangulära med rundade former, 4-5x4-5 m (NÖ-SV, resp N-S), varav en med öppning i S och den andra saknade tydlig öppning.	Övrig kulturhistorisk lämning
L1970:2747	Område med skogsbrukslämningar	Område med skogsbrukslämningar, ca 40x25 m (N-S), bestående av 2 kolbottnar efter resmilor och 1 kolarkojgrund. Kolbottnarna är runda, 13-17 m diam och 0,2-0,5 m h, omgivna av rännor och stybbgropar. Rännorna är 1-3 m l, 0,5-0,8 m br och 0,3-0,5 m dj. Stybbgroparna är 0,4-0,7x0,5-0,6 m och 0,2-0,5 m dj. Vid provstick framkom kol. Kolarkojgrunden är rektangulär, 5x4 m (N-S), bestående av vallar, 2 m br och 0,3-0,5 m h. Öppning i N.	Övrig kulturhistorisk lämning
L2021:8791 Ny	Kolningsanläggning	Kolbotten, rund, 14 meter i diameter och 0,4 meter hög. Stybbrännor runtom 1,5-3,0 meter breda, 0,3-1,3 meter djupa.	Övrig kulturhistorisk lämning
L2021:8792 Ny	Kolningsanläggning	Kolbotten, rund, 14 meter i diameter och 0,3 meter hög. Stybbgropar i SV-SO 1,0-2,5 x 1,3-3,0 meter stora, 0,2-0,8 meter djupa.	Övrig kulturhistorisk lämning
L2021:8793 Ny	Kolningsanläggning	Kolbotten, rund, 14 meter i diameter och 0,3 meter hög. Stybbgropar runtom 1-2 x 1,5-2,5 meter stora, 0,2-0,3 meter djupa.	Övrig kulturhistorisk lämning
L2021:8794 Ny	Kolningsanläggning	Kolbotten, rund, 15 meter i diameter och 0,4 meter hög. Stybbränna runtom 0,5-2,5 bred, 0,2-1,0 meter djup.	Övrig kulturhistorisk lämning
L2021:8796 Ny	Kolningsanläggning	Kolbotten, rund, 15 meter i diameter, 0,3-0,4 meter hög. Stybbgropar i V, N och Ö 3-5x1,5-2 meter breda, 0,2-0,6 meter djupa.	Övrig kulturhistorisk lämning

Tabell 2. Tabell över tidigare kända samt nypåträffade forn- och kulturlämningar. Förklaring till tabellen återfinns på nästa uppslag.

Objekt nr	Lämningstyp	Beskrivning	Antikvarisk bedömning
L2021:8797 Ny	Kolnings- anläggning	Kolbotten, rund, 16 m i diam, 0,5-1,0 m hög. Stybbrännor i S, V, Ö 1,5-4 m långa, 0,5-1,5 m breda, 0,2-0,6 m djupa	Övrig kulturhistorisk lämning
L2021:8798 Ny A6	Kolnings- anläggning	Kolbotten, rund, 12 meter i diameter, 0,2 meter hög. Stybbgropar runtom 1-2x0,5 meter stora, 0,4 meter djupa.	Övrig kulturhistorisk lämning
L2021:8800 Ny A2, A3	Område med skogsbruks- lämningar	Kolbotten, rund, 17 m diam, 0,3 m hög. Stybbgropar runtom 1-3x1-1,5 m stora, 0,7-0,8 m djupa. 4 meter åt V är kojgrund 6x4,5 m stor (N-S), jordvallen 0,3-0,4 m hög och 2 m bred. Öppning åt N, rester av spisröse i S	Övrig kulturhistorisk lämning

ANTIKVARISK BEDÖMNING

Antikvarisk bedömning görs utifrån Riksantikvarieämbetets praxis för tillämpning av kulturmiljölagen (KML). Lämningsstyperna och deras bedömning redovisas i den så kallade *Lämningsstyplistan* som är upprättad och ajourhållen av Riksantikvarieämbetet. Länsstyrelsen gör den slutliga bedömningen inom ett uppdrag.

Fornlämning

Fornlämning är en lämning som är skyddad enligt kulturmiljölagen. För att kunna bedömas som fornlämning måste den vara äldre än 1850. Tre kriterier måste också vara uppfyllda; det ska vara en lämning efter människors verksamhet under forna tider, som har tillkommit genom äldre tiders bruk och som är varaktigt övergiven. Det är förbjudet att utan tillstånd från länsstyrelsen rubba, ta bort, gräva ut eller på annat sätt ändra eller skada en fornlämning.

Övrig kulturhistorisk lämning

Övrig kulturhistorisk lämning används för kulturhistoriska lämningar som har tillkommit efter 1850, men som ändå anses ha ett antikvariskt värde. Bedömningen används även för vissa lämningar som inte uppvisar fysiska spår, till exempel fyndplats eller plats med tradition.

Möjlig fornlämning

Möjlig fornlämning anges för lämningar som kräver vidare utredning för att den antikvariska bedömningen ska kunna fastställas. Lämningsen måste vara bekräftad i fält. Möjlig fornlämning kan även anges för en lämning som har undersökts i samband med en arkeologisk undersökning, men där man inte kunnat fastställa lämningens utbredning.

Ingen antikvarisk bedömning

Ingen antikvarisk bedömning används för lämningar som blivit helt borttagna genom en arkeologisk undersökning eller helt förstörda. Lämningar som endast är kända via kartmaterial, skriftlig eller muntlig källa och inte har kunnat återfinnas i fält, kan inte heller ha en antikvarisk bedömning.

Ej fastställd

Den antikvariska bedömningen har inte fastställts. Avser till exempel boplatslägen där en arkeologisk utredning steg 2 krävs för att eventuellt kunna finna spår som inte är synliga ovan mark.

Administrativa uppgifter

Länsstyrelsens dnr: 431-2923-2019
Länsstyrelsens beslutsdatum: 2020-07-16
Jönköpings läns museums dnr: 2019-099
Beställare: Vaggeryds kommun
Rapportansvarig: Ann-Marie Nordman
Rapportgranskning: Mikael Nordström
Fältansvarig: Ann-Marie Nordman
Fältpersonal: Lotten Haglund, Annie Rosén
Fältarbetstid: 2021-09-28–2021-09-30
Län: Jönköpings län
Kommun: Vaggeryds kommun
Socken: Byarums socken
Fastighetsbeteckning: Gärhov 2:1
Koordinater: 6375642N, 448078Ö
Koordinatsystem: Sweref 99 TM
Höjdsystem: RH 2000
Undersökningsyta: 19 hektar
Fornlämningsnummer: L1970:2058, L1970:2100,
L1970:2174, L1970:2237,
L1970:2238, L1970:2266,
L1970:2269, L1970:2274,
L1970:2287, 2021:8791,
L2021:8792, L2021:8793,
L2021:8794, L2021:8796,
L2021:8797, L2021:8798,
L2021:8800
Fornlämningstyp: Skogsbrukslämningar
Tidsperiod: Historisk tid

Dokumentationsmaterialet förvaras i Jönköpings läns museums arkiv.

Referenser

Arkiv

Jönköpings läns museum (JLM)

Handlingar rörande Byarums socken

Topo. Databas över ortnamn i Jönköpings län

Kulturmiljöregistret, Forssök: <https://app.raa.se/open/forsok/>

Riksarkivet (RA)

Svenskt Diplomatariums huvudkartotek över medeltidsbrev. SDHK-nr: 34209

Kartmaterial

Lantmäteriet. ArkivSök (<https://etjanster.lantmateriet.se/>):

Lantmäteristyrelsens arkiv (LSA): Akt E21-23:1 Byarum. Avmätning av Gärhov Upprättad av Arvid Mårtensson Hagman 1720

Referenser på webben

<https://skillingaryd.nu/natur/jarnets-lokala-historia-del-12-gotafors/>

Tryckta källor och litteratur

Berglund, Bengt. 1996. *Tabergs bergslag. En sammanställning över de bergshistoriska lämningarna i Barnarps, Byarums, Ljungarums, Mån-sarps och Sandseryds socknar. Atlas över Sveriges bergslag.* Jernkontorets Bergshistoriska utskott, serie H 103. Stockholm

Boberg, N. 1972. Gärhovs tidigare historia. I *Byarums hembygdsförening 1972*. Vaggeryd

Lönnberg, Egil. 1953 Götafors, Lindefors och Thimsfors. Tre järnbruk i Småland. Ur *Munksjö bruks minnen* (red. Elis Bosaeus), s 645-746. Jönköping.

Tolf, Wåge 1962. Om kolning. I *Byarums hembygdsförening 1962*, s 21-28. Vaggeryd.

Tofteryds sockens medeltidsurkunder. Red. Härenstam, C Utgiven av Tofteryds sockens hembygdsförening. Skillingaryd 1954

Vestbö-Franzén, Ådel. 2005: *Råg och rön. Om mat, människor och landskapsförändringar i norra Småland, ca 1550-1700.* Stockholm/Jönköping.

Bilaga 1. Vedartsanalys**VEDLAB**
Vedanatomilabbet

Vedlab rapport 21095

Vedartsanalyser på material från Jönköpings län, Vaggeryd Gärhov 2:1

Adress: Telefon: Bankgiro:
Box 178 070 34 00 645 5713-0460
791 24 FALUN E-post: vedlab@vedlab.se www.vedlab.se

Organisationsnr:
650613-6255

VEDLAB

Vedanatomilabbet

Vedlab rapport 21095

2021-10-25

Vedartsanalyser på material från Jönköpings län, Vaggeryd Gärahov 2:1

Uppdragsgivare: Ann-Marie Nordman/Jönköpings läns museum

Arbetet omfattar tre kolprover från undersökning av kolningslämningar. Alla tre proverna innehåller kol från tall. Egenåldern kan därför bli hög vilket får tas med vid bedömning av dateringsresultaten.

Analysresultat

Anl.	ID	Anläggnings- typ	Prov- mängd	Analysrad mängd	Trädslag	Utplockat för ¹⁴ C-dat.	Övrigt
5	1	Kolbotten	2,3g	2,2g 6 bitar	Tall 6 bitar	Tall 132mg	
5	2	Kolbotten	15,2g	14,9g 5 bitar	Tall 5 bitar	Tall 568mg	
2	4	Kolbotten	7,3g	6,9g 3 bitar	Tall 3 bitar	Tall 226mg	

Erik Danielsson/VEDLAB
Box 178
791 24 FALUN
Tfn: 070 34 00 645
E-post: vedlab@vedlab.se
www.vedlab.se

De här trädslagen förekom i materialet

Art	Latin	Max ålder	Växtmiljö	Egenskaper och användning	Övrigt
Tall	<i>Pinus sil- vestris</i>	600 år	Anspråkslös men trivs på näringsrika jordar. Den är dock ljuskrävande och blev snabbt utkonkurrerad från de godare jordarna när granen kom	Stark och hållbar. Konstruktionsvirke, stolpar, pålar, båtbygge, kärl (ej för mat) taksån, tjärbloss, träkol, tjärbränning	Underbarken till nödmjöl, årsskott kokades för C-vitaminerna. Även som kreatursfoder

Uppgifter om maximal ålder, växtmiljö, användning mm är hämtade ur: Holmåsen, Ingmar Träd och buskar. Lund 1993. Gunnarsson, Allan Träden och människan. Kristianstad 1988. Mossberg, Bo m.fl. Den nordiska floran. Brepol, Turnhout 1992.

Vedartsanalysen görs genom att studera snitt- eller brottytor genom mikroskop. Jag har använt stereolupp Carl Zeiss Jena, Technival 2 och stereomikroskop Leitz Metalux II med upp till 625 gångers förstoring. Mikroskopfoton är tagna med Nikon Coolpix 4500. Referenslitteratur för vedartsbestämningen har i huvudsak varit Schweingruber F.H. Microscopic Wood Anatomy 3rd edition och Anatomy of European woods 1990 samt Mork E. Vedanatomi 1946. Dessutom har jag använt min egen referenssamling av förkolnade och färskas vedprover.

Bilaga 2. Resultat av ^{14}C datering



UPPSALA
UNIVERSITET

Ångströmlaboratoriet
Tandemlaboratoriet

Kol-14 gruppen

Besöksadress:
Ångström Laboratoriet
Lägerhyddsvägen 1

Postadress:
Box 529
751 21 Uppsala

Telefon:
018 – 471 3124

Telefax:
018 – 55 5736

Hemsida:
<http://www.tandemlab.uu.se>

E-post:
radiocarbon@physics.uu.se

Uppsala 2022-01-11

Ann-Marie Nordman
Jönköpings läns museum
Box 2133
550 02 JÖNKÖPING

Resultat av ^{14}C datering av träkol från Jlm 2019-099, Gärhov 2:1, Byarums socken, Vaggeryds kommun, Jönköping. (p 4003)

Förbehandling av träkol:

1. Synliga rottrådar borttages.
2. 1 % HCl tillsätts (10 h, under kokpunkten) (karbonat bort).
3. 1 % NaOH tillsätts (10 h, under kokpunkten). Löslig fraktion fälls genom tillsättning av konc. HCl. Fällningen som till största delen består av humusmaterial, tvättas, torkas och benämns fraktion SOL. Olöslig del, som benämns INS, består främst av det ursprungliga organiska materialet. Denna fraktion ger därför den mest relevanta åldern. Fraktionen SOL däremot ger information om eventuella föroreningars inverkan.

Före mätningen av ^{14}C -innehållet i acceleratoren förbränns det tvättade och intorkade materialet, surgjort till pH 4, till CO_2 -gas som i sin tur grafiteras genom en Fe-katalytisk reaktion. I den aktuella undersökningen har fraktionen INS daterats.

RESULTAT

Labnummer	Prov	$\delta^{13}\text{C}\text{‰}$ V-PDB	^{14}C ålder BP
Ua-72337	A2_PK4	-24,2	124 ± 33
Ua-72338	A5_PK1	-26,6	127 ± 32
Ua-72339	A5_PK2	-23,7	159 ± 33

Med vänliga hälsningar

Karl

Håkansson

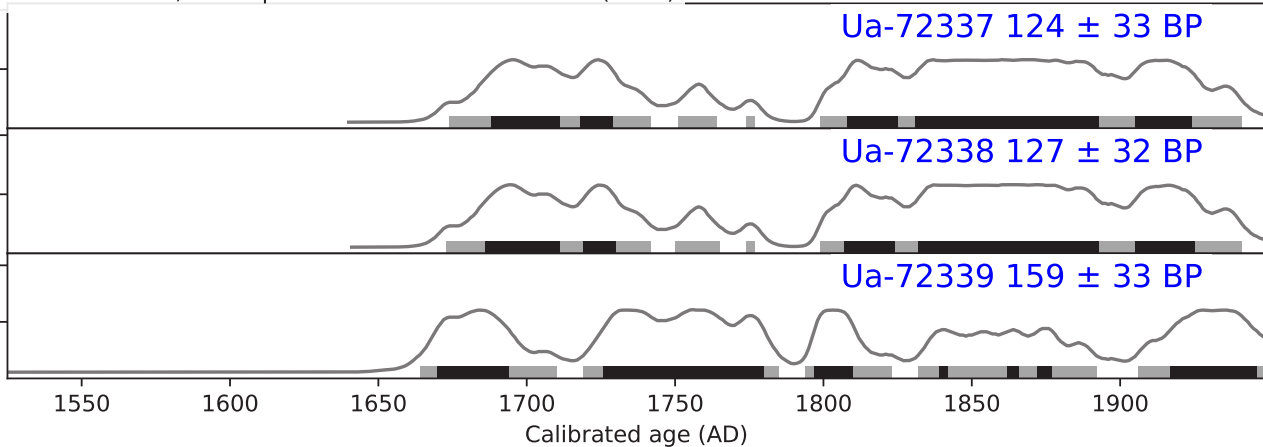
Karl Håkansson/Lars Beckel

Elektroniskt undertecknad
av Karl Håkansson

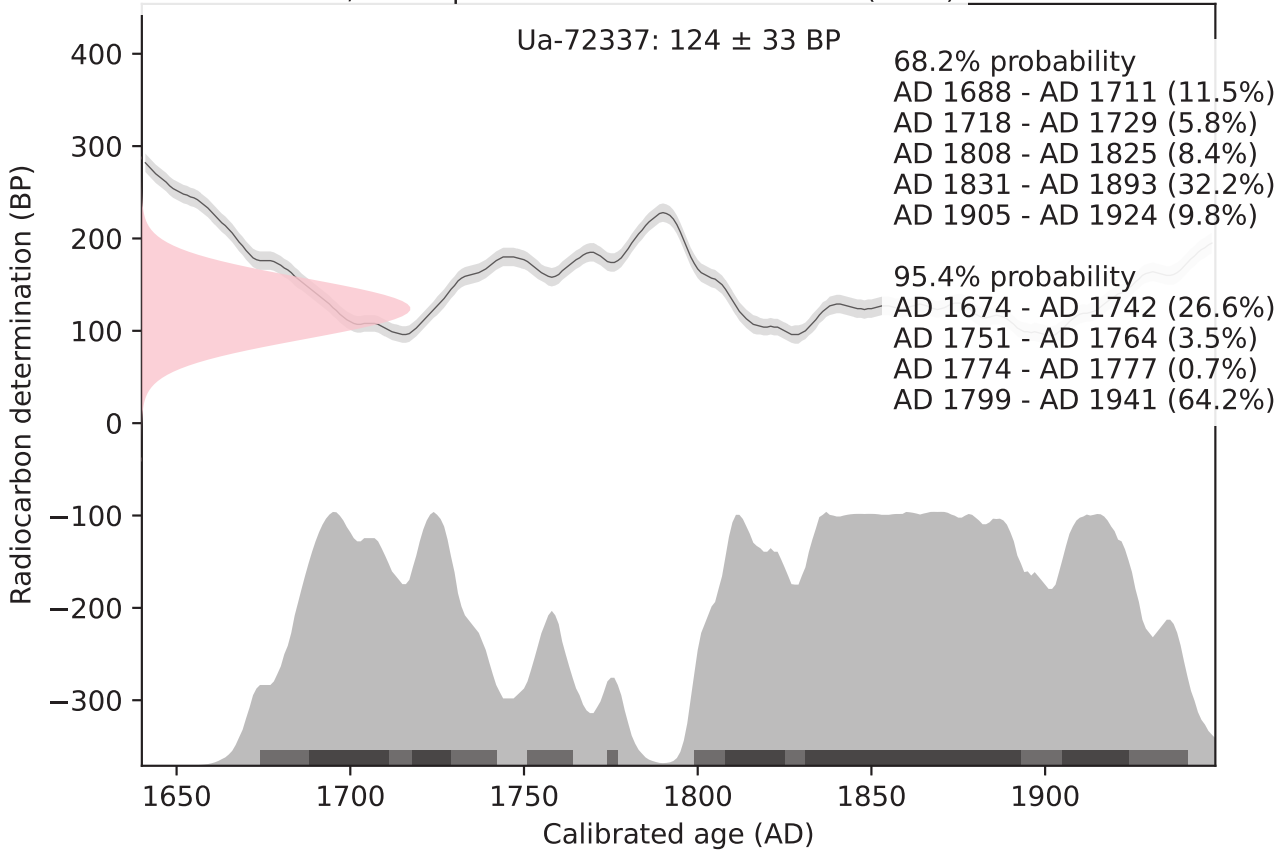
Datum: 2022.01.11
14:00:10 +01'00'

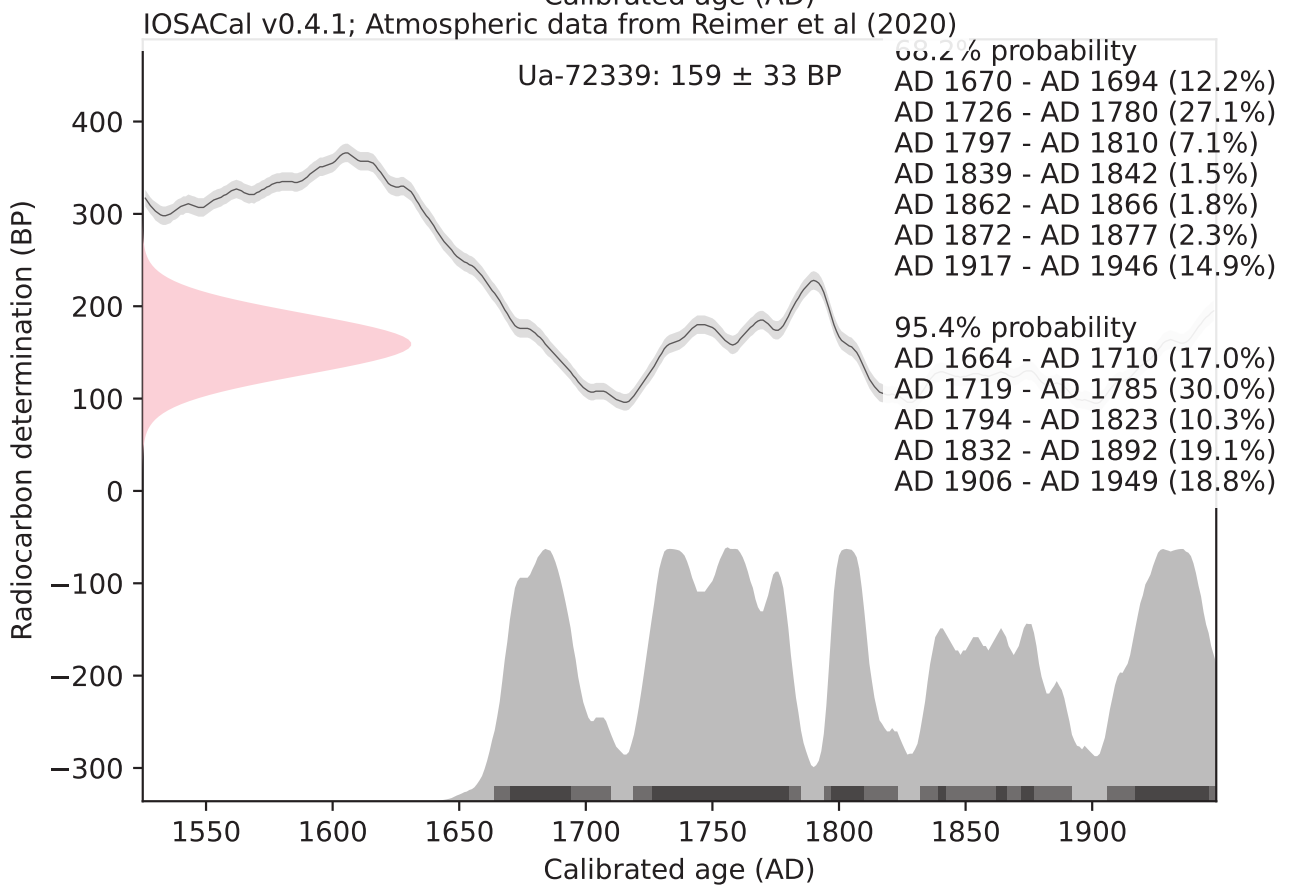
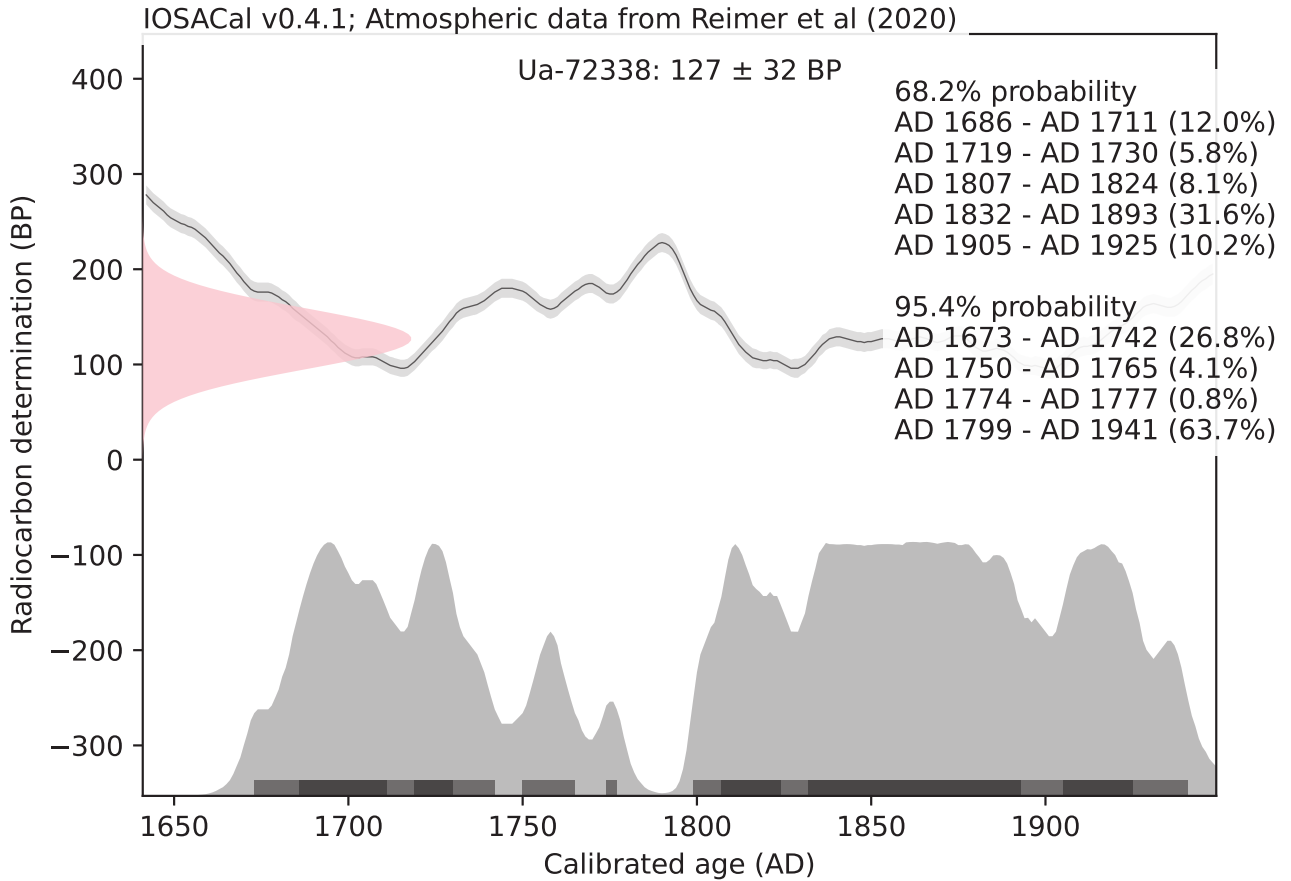
Kalibreringskurvor

IOSACal v0.4.1; Atmospheric data from Reimer et al (2020)



IOSACal v0.4.1; Atmospheric data from Reimer et al (2020)





Jönköpings läns museum har genomfört en arkeologisk utredning inom Gärhov 2:1 i Byarums socken. Anledningen till utredningen var Vaggeryds kommuns planer att exploatera det 19,2 ha stora området.

Planområdet ligger på tallmo norr om Vaggeryds samhälle intill Hjortsjöns norra del. De tidigare kända fornlämningarna inom planområdet bestod av skogsbrukslämningar i form av kolbottnar och kolarkojor. Topografiskt utgjorde området en möjlig boplatsläge intill sjön.

Vid inventering påträffades ytterligare sju kolbottnar och en kolarkoja. Vid sökschaktning påträffades inga övriga fornlämningar. Två kolbottnar daterades med ¹⁴C-metoden till perioden 1600–1900-tal.

