



SMART SPECIALISERINGSSTRATEGI



Innehållsförteckning

1.	Sammanfattning	2
2.	Inledning	3
3.	Hur har EU tänkt, och vad är RIS3 och S3?	4
4.	Utgångspunkt – Smart Region 2035	6
5.	Smart Specialisering	8
6.	Övergripande Strategi.....	9
7.0	Smart Industri.....	10
7.1	Delstrategier från den Regionala utvecklingsstrategin	10
7.2	Mål.....	10
7.3	Resursbas	11
7.4	Bakgrund	11
8.0	E-handel och logistik.....	13
8.1	Delstrategier från den Regionala utvecklingsstrategin	13
8.2	Mål.....	13
8.3	Resursbas	14
8.4	Bakgrund	14
9.0	Skogs- och träförädling	16
9.1	Delstrategier från den Regionala utvecklingsstrategin	16
9.2	Mål.....	16
9.3	Resursbas	17
9.4	Bakgrund	18
10.0	Besöksnäring.....	19
10.1	Delstrategier från den Regionala utvecklingsstrategin	19
10.2	Mål.....	21
10.3	Resursbas	21
10.4	Bakgrund	21
11.0	Livsmedel- och livsmedelsförädling	23
11.1	Delstrategier från den Regionala utvecklingsstrategin	23
11.2	Mål.....	23
11.3	Resursbas	25
11.4	Bakgrund	25

1. Sammanfattning

Smart specialisering (S3) är en komponent i EU:s tioårsstrategi för tillväxt och sysselsättning som innebär att regionerna skapar en strategi för att bli globalt konkurrenskraftiga inom områden där det finns fördelar gentemot andra regioner. Smart specialisering bygger vidare på de styrkor som redan finns och samtidigt en beredskap för nya områden som uppstår när näringsliv och samhälle förändras. En levande grundlig analys och dialog är nyckelord i arbetet.

Innovation, utveckling och förnyelse är avgörande för förmågan att möta nya utmaningar och möjligheter i en föränderlig värld. Klimatförändringar, demografiska förändringar, en föränderlig världsekonomi, epidemier och stigande sjukvårdskostnader är bara några av de utmaningar som vårt samhälle står inför.

Region Jönköpings läns strategi för smart specialisering (S3) och Innovationsstrategi (RIS) utgår båda från den regionala utvecklingsstrategin (RUS).

Innovationsstrategin fokuserar på länets övergripande förutsättningar för innovation, hur vi tillsammans kan arbeta för att förbättra vårt läns innovationsklimat.

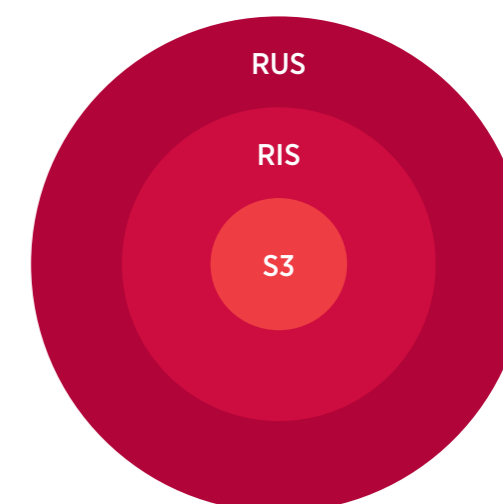
Med S3-strategin lägger vi fokus på de regionala styrkeområden där länet har särskilda fördelar och styrkor.

Målet med Smart specialisering i Region Jönköpings län är att kraftsamla regionala aktörer för att identifiera och utveckla våra styrkeområden där det skapar störst effekt.

- Smart industri/kunskapsintensiva tillverkningsföretag
- E-handel och logistik
- Skogsnäring och träförädling
- Besöksnäring
- Livsmedel och livsmedelsförädling

Utöver mål och resurser för dessa 5 prioriterade styrkeområden pekar S3-strategin ut tjänstedesign som en gemensam faktor och möjlighet för utveckling och innovation.

Stommen i den regionala resursbasen är mångfalden av företag tillsammans med forskning på



Jönköping University (JU), nationella industriella kompetenskluster, innovationsmiljöer och forskningsinstitut. "Gnosjöanda", mångfald, bredd, småskalighet och närhet öppnar för kreativa korsbefruktningar och en unik utvecklings- och specialiseringsspiral.

I den fortsatta processen kommer de breda styrkeområdena att förfinas och tydliggöras i samarbete med näringsliv, akademi, offentlig och idéburen sektor. Det leder till en högre specialiseringsgrad i det fortsatta arbetet. Nästa steg av arbetet med att förverkliga ambitionen och potentialen i de identifierade styrkeområdena.

Inom respektive område kommer även handlingsplaner tas fram som förtydligar spetsarna inom styrkeområdena och konkretiserar genomförandet. En viktig del i etableringen av styrkeområden är möjligheten att testa och demonstrera nya produkter, tjänster och arbetssätt.

2. Inledning

Smart specialisering är en viktig komponent i EU:s tioårsstrategi för tillväxt och sysselsättning och innebär att regioner skapar en strategi för att bli globalt konkurrenskraftiga inom områden där det finns fördelar gentemot andra regioner. Smart specialisering bygger på de styrkor som redan finns och att samtidigt ha en beredskap för nya områden som uppstår när näringsliv och samhälle förändras. Grundlig analys och dialog är nyckelord i arbetet.

Framtagandet av Regional utvecklingsstrategi med sikte mot 2035 – skedde i en omfattande dialogprocess med näringsliv, akademi och civilsamhälle. Strategin, inklusive smart specialisering, ägs formellt av Region Jönköpings län och de 13 kommunerna men genomförs i bred samverkan.

Region Jönköpings län finansierar tematiska program kopplat till prioriterade områden där aktörer kan söka finansiering för samverkansprojekt och innovationsmiljöer.

Programmen samverkar med och kompletterar nationella och europeiska satsningar och fonder.

”Den enskilt viktigaste faktorn för att ta hem konkurrensutsatta medel tack vare smart specialisering är att regionens aktörer är intresserade av att delta i de processerna. Med andra ord, regionen har en samordnande funktion för innovationssystemet runt prioriteringar men behöver aktörer; lärosäten, Science Parks, SME som vill delta i europeiska samarbeten.”

Adam på Brysselkontoret

PRIORITERADE OMRÅDEN

1. Smart industri/kunskapsintensiva tillverkningsföretag
2. E-handel och logistik
3. Skogsnäring och träförädling
4. Besöksnäring
5. Livsmedel och livsmedelsförädling
6. Tjänstedesign (som vi valt att lägga som ett tvärgående raster över samtliga övriga områden)

REGION JÖNKÖPINGS LÄN

- 13 kommuner
- 360825 invånare
- Landets högsta andel förvärvsarbete inom industri
- Entreprenörsandan (Gnosjöandan)
- Landets bästa företagsklimat

3. Hur har EU tänkt, och vad är RIS3 och S3?

RIS3

I en föränderlig värld vill vi att EU ska bli en smart, hållbar och inkluderande ekonomi, där det finns fem områden; sysselsättning, innovation, utbildning, social inkludering och klimat. Varje medlemsstat har antagit egna nationella mål på samtliga dessa områden.

Europas regioner ska utforma smarta specialiseringsstrategier som kan användas effektivare och skapa synergieffekter mellan olika program på EU-nivå och regional nivå.

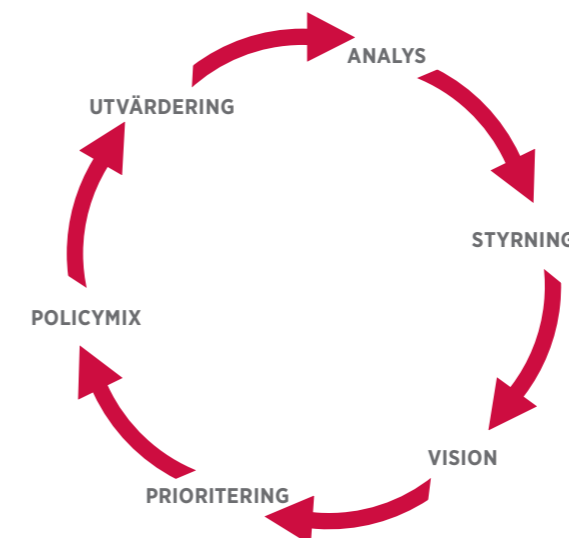
S3

Smart specialisering (S3) är ett verktyg för regional utveckling vars syfte är att förstärka regioners konkurrenskraft genom att identifiera och prioritera områden med potential för tillväxt. Det handlar om områden där en region redan har styrkor, nya områden som kan förstärkas, men också om möjligheter för regionens företag att attrahera kompetens från företag inom hela EU.

Inom de prioriterade områdena, mobiliserar regionen representanter från företag, akademi, det offentliga och intressegrupper till att gemensamt utveckla området, samt söker samarbeten utanför regionen.

Ordningen på de sex stegen kan se olika ut och i viss mån ske samtidigt. Att utveckla en strategi är inte en engångsprocess, utan går ihop med genomförandet och pågår löpande.

Smart specialisering är ett arbetssätt där grundlig analys och dialog är nyckelord och kan kort beskrivas i en förenklad sexstegsprocess.



4. Utgångspunkt med sikte mot 2035

REGION JÖNKÖPINGS LÄN ÅR 2035:

- RUS Riktning – vart är vi på väg/vart vill vi komma
- RIS Hur skapas bäst förutsättningar att nå målen i RUS
- RIS3 Vilka mål och medel är viktigast/vad kan bli bäst på!

RUS – REGIONAL UTVECKLINGSSTRATEGI FÖR 2035

Visionen i den Regional utvecklingsstrategin för 2035 är inte bara en vägvisare, den är också ett löfte. Den innebär att Jönköpings län har bestämt sig för hur länet ska uppfattas i det långsiktiga perspektivet – såväl inifrån som utifrån.

Den regionala utvecklingsstrategin ska leda till att Jönköpings län år 2035 är Sveriges mest hållbara, attraktiva och tillgängliga län där alla människor trivs, utvecklas och mår bra.

Länet och dess utveckling ska därför präglas av de tre dimensionerna av hållbar utveckling: den ekonomiska, den sociala och den miljömässiga.

RUS innehåller följande 6 målbilder för 2035

EN HÅLLBAR REGION

Mål: Jönköpings län är ett hållbart län

För ett långsiktigt hållbart regionalt tillväxt- och utvecklingsarbete krävs att social, ekonomisk och miljömässig hållbarhet genomsyrar alla aspekter av arbetet och att länet genom samhandling utvecklas till en förebild i genomförandet av målen.

Medvetet individuellt och kollektivt ansvarstagande och förändringsvilja är grundförutsättningar för att länet ska nå de långsiktiga hållbarhetsmålen. Satsningar på länets rika kulturarv och mångfald bidrar till attraktivitet nu och i framtiden.

EN ATTRAKTIV REGION

Mål: Jönköpings län den bästa platsen att besöka, växa upp, bo, leva, verka, åldras på och flytta till för alla.

Förmågan att attrahera, behålla och utveckla kompetenser, företag och kapital är avgörande

för att utveckla en attraktiv och konkurrenskraftig region – en region som ser möjligheter i förändringar och värdesätter samverkan.

Det är människor som bidrar med kompetens, som driver företag, som investerar kapital och som utvecklar samhällen.

EN TILLGÄNGLIG REGION

Mål: Skapar tillgänglighet utvecklingskraft i Jönköpings län

Länets geografiskt strategiska läge har genom historien skapat förutsättningar för möten och handel som gett länet utmärkta förutsättningar att ta tillvara på framtida möjligheter.

En långsiktigt hållbar livsmiljö i länet förutsätter bostäder för människor i livets alla skeenden, attraktiva möjligheter att bo och leva i länets alla delar samt snabba och långsiktigt hållbara kommunikationer.

En god tillgänglighet är en förutsättning för att alla länsinvånarens potential ska komma till sin rätt.

Genom fysisk och digital infrastruktur skapar läget förutsättningar för att vara en långsiktigt hållbar och innovativ tillväxtregion.

EN SMART REGION

Mål: Jönköpings län är en långsiktigt hållbar och innovativ tillväxtregion

Företagsamhet och samverkan är kännetecknande för länet sedan lång tid tillbaka. Genom innovations- och förändringskraft har länets näringsliv utvecklats och gått stärkt ur kriser och strukturomvandlingar.

Sveriges mest hållbara, attraktiva och tillgängliga län där alla människor trivs, utvecklas och mår bra.

Mod, handlingskraft, stolthet och uppfinningsrikedom präglar företagen, deras ledare och medarbetare. Genom framgångsrika och prestigelösa småföretag blomstrar hela länet och sysselsättningen är hög.

EN KOMPETENT REGION

Mål: 2035 säkerställs matchningen på arbetsmarknaden i Jönköpings län genom det livslånga lärandet

Förmågan att attrahera, behålla och utveckla kompetenser är helt avgörande för att säkra näringslivets och den offentliga sektorns behov av medarbetare och för att kunna möta välfärdens utmaningar.

Förutsättningarna och utgångsläget varierar mellan länets kommuner. Genom en väl fungerande samverkan i länet mellan Region Jönköpings län, kommunerna, näringslivet, akademi och utbildningsanordnare, arbetsförmedlingen och arbetsmarknadens parter säkerställs den långsiktiga kompetensutvecklingen och matchningen på arbetsmarknaden i hela länet.

RIS – REGIONAL INNOVATIONSSTRATEGI (2017)

Den regionala innovationsstrategin (RIS) utgår från den regionala utvecklingsstrategin (RUS). RUS är den överordnade strategin medan innovationsstrategin fokuserar på förutsättningar för innovation och länets innovationsklimat.

EN GLOBAL REGION

Mål: 2035 är Jönköpings län ett internationellt konkurrenskraftigt län

Länets strategiska läge, den internationellt profilerade högskolan och den ökande globaliseringen skapar förutsättningar för länet att bli en långsiktigt hållbar och innovativ tillväxtregion.

Exportmarknaden är central för många av länets företag. En förutsättning för länets långsiktigt hållbara utveckling är att länets företag erövrar och blir en del av de globala värdekedjorna.

Insatser behöver därför kontinuerligt göras för att stödja företagets internationaliserings- och exportambitioner.

Globaliseringen ger även möjlighet till kunskaps- och kompetensinfluser samt ökar möjligheten för internationella företags direktinvesteringar och nyetableringar i länet.

RIS identifierar fokusområden och insatsområden som ligger till grund för insatser som uppdateras varje år.

ATTITYDER FÖR INNOVATION

Målbild: Länets ledare och utbildningsväsende har insikt om och efterfrågar innovation som ett medel för att skapa hållbar tillväxt och ett bra liv i en attraktiv region

SAMVERKAN FÖR INNOVATION

Målbild: Länets resurser som möjliggör innovationer är på ett effektivt sätt sammankopplade med varandra, nationellt och internationellt – och deras utformning och kvalitet ska ständigt utvecklas.

EFFEKTIVA PROCESSER FÖR INNOVATION

Målbild: Idéer stimuleras, valideras och förädlas till innovationer i en effektiv värdekedja, där främjandesystemets erbjudanden är anpassade för olika typer av innovatörer i länets näringsliv, offentliga sektor, akademi och civilsamhälle.

5. Smart Specialisering

Möjligheten att utveckla ett framtida hållbart välfärdssamhälle hänger intimt samman med ett starkt och konkurrenskraftigt näringsliv som skapar hållbar tillväxt utan att äventyra miljön eller människors hälsa. En smart och affärsdriven miljöutveckling bidrar till att de traditionella näringarna i vårt län ska fortsatt kunna växa och utvecklas samtidigt som nya näringar kan få fäste och bidra med nya företag och innovationer.

Forskningen och högskolans starka ställning ska bidra ytterligare med innovationer och konkurrenskraft till hela länet. Samtidig som länet har många utmaningar finns också många styrkor, som kan förstärkas ytterligare och ge en långsiktigt hållbar utveckling och tillväxt.

Historiskt har Jönköpings län haft en stark industri som utgjort en stor del av det lokala näringslivet och arbetsmarknaden. Industrin är fortsatt en viktig faktor för länet och industrins utveckling är av yttersta vikt för en fortsatt konkurrenskraftig position när det kommer till såväl nationell som internationell handel. En utmaning ligger i att locka till sig rätt kompetens. Industrieföretagen har idag svårt att nyanställa och det påverkar produktionen negativt. En ändrad attityd till industrin är av yttersta vikt för att locka nästa generations medarbetare.

En stark entreprenörsanda har varit och är fortfarande starkt förknippat med Jönköpings län. Det är en styrka för länet med den nyföretagaranda, tillväxtvilja och det engagemang som finns.

Samtidigt behöver entreprenörer och företagare få rätt förutsättningar att lyckas med sina idéer och innovationer. Att fortsätta underlätta för företagare att införliva sina mål förutsätter en fortsatt utveckling mot ett öppet och jämlikt innovationsklimat i hela länet.

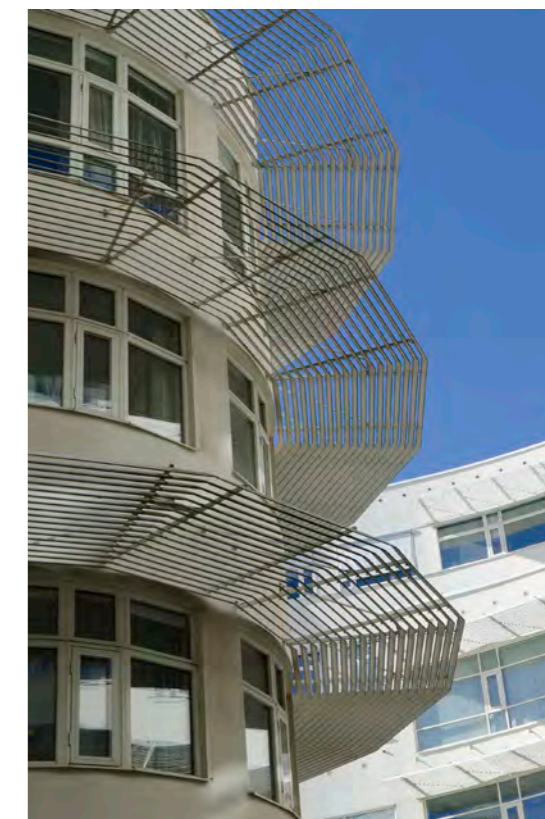
Inom EU fokuseras nu inom allt fler områden på regionernas smarta specialiseringsstrategier.

I strategierna har regionerna identifierat dels de områden där länet redan är världsledande och har fortsatt framtida potential, dels de

områden där länet har en relativ konkurrensfördel jämfört med andra regioner och ambitionen att bli globalt konkurrenskraftigt.

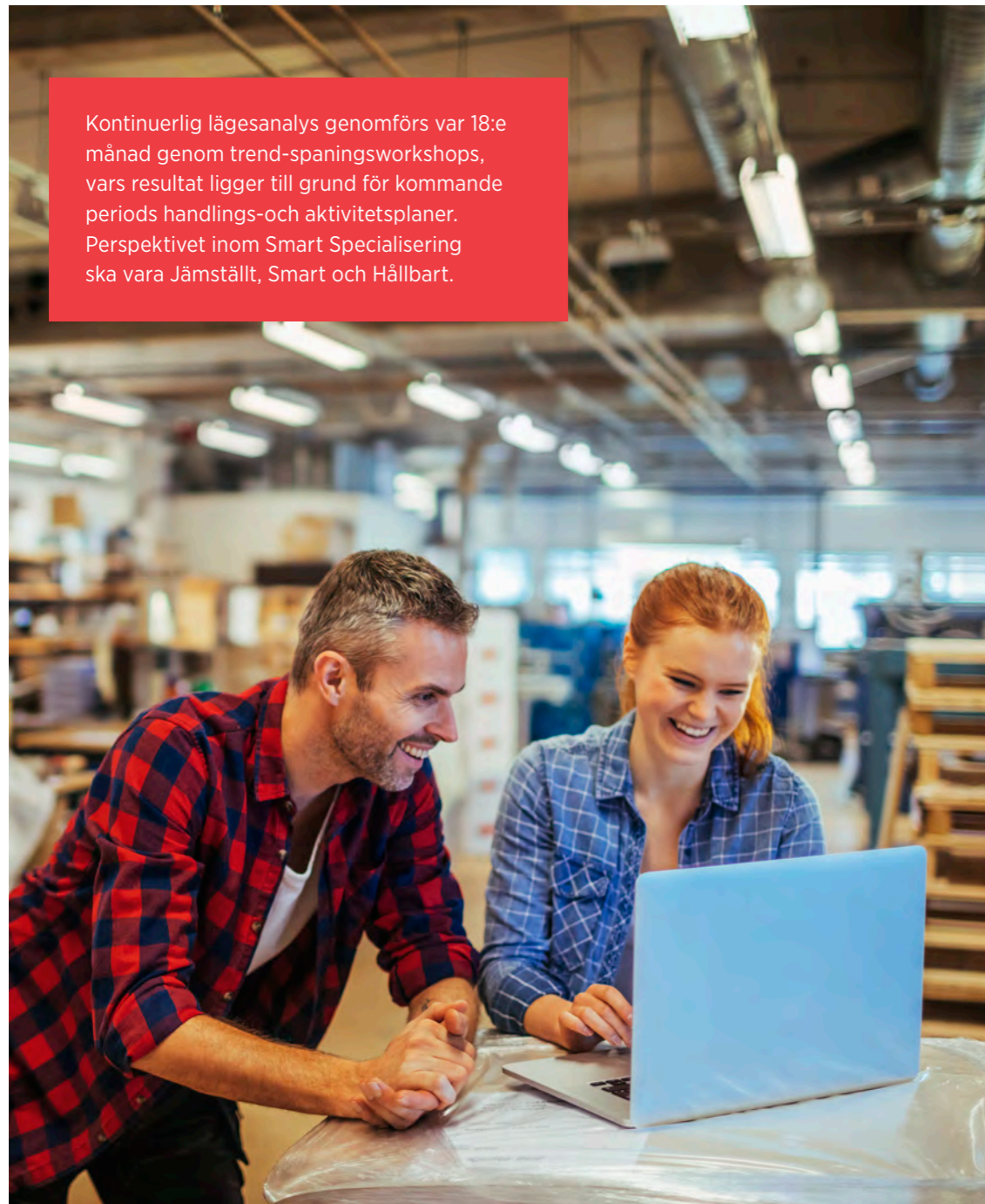
Områdena ska ha potential att byggas på med närliggande branscher/näringar i en smart diversifiering/kluster som bidrar till länet/regionens utveckling och tillväxt över tid.

Under våren 2018 genomfördes en bred process för att identifiera de områden som kan utgöra smart specialisering i Jönköpings län.



6 Övergripande strategi

En övergripande strategi gällande Smart specialisering har sin utgångspunkt i de delområden som är fastlagda via den Regionala Utvecklingsstrategin (RUS) och den Regionala Innovationsstrategin (RIS).



Kontinuerlig lägesanalys genomförs var 18:e månad genom trend-spaningsworkshops, vars resultat ligger till grund för kommande periods handlings- och aktivitetsplaner. Perspektivet inom Smart Specialisering ska vara Jämställt, Smart och Hållbart.

7. Smart industri

Mål: ”2035 är Jönköpings län en långsiktigt hållbar och innovativ tillväxtregion” – Vi är en smart region när vi lyckats förstärka näringslivets och det offentliga innovations- och förändringskraft samt skapat förutsättningar för ett konkurrenskraftigt företagande.

7.1 DELSTRATEGIER UR DEN REGIONALA UTVECKLINGSSTRATEGIN

HÅLLBARHET

Skapa incitament för att bygga en hållbar region som minimerar belastningen på jordens resurser och möjliggör en hållbar ekonomisk tillväxt.

Skapa förutsättningar för hållbar social utveckling för människor och företag – och människor i företag. Ha en hållbar ekonomisk tillväxt i näringsliv och samhälle.

Att Region Jönköpings län ska vara jämställd och ge jämlika förutsättningar för tillväxt och utveckling. Tillsammans och individuellt tar vi ansvar för att vi lär oss konsumera hållbart.

ATTRAKTIVITET

Vara en attraktiv region som attraherar, behåller och utvecklar människor, företag och kapital. Utveckling inom digitalisering är centralt.

GLOBALISERING

Bli bättre på att attrahera, utveckla egna samt

importera utländska kompetenser samt att förmå utländska organisationer att etablera sig i länet. Att länets företag och organisationer i högre utsträckning än idag positioneras på en global marknad

TILLGÄNGLIGHET

Vara en tillgänglig region där industriell verksamhet förutsätter tillgång till vägar, flyg och fungerande tågförbindelser. En ny stambana med allt vad det innebär av förbättrade förutsättningar för transportlogistik är en kritisk fråga.

KOMPETENS

Vara en kompetent region och vår förmåga att attrahera, behålla och utveckla kompetenser har utvecklats.

TJÄNSTEDESIGN

Skapa förutsättningar för att se tjänsteutveckling som en naturlig del för nya och befintliga företags innovations- och utvecklingskraft.

7.2 MÅL

- Världsledande produktion av varor och tjänster med högt kunskaps- och teknologinnehåll.
- Hållbar affärs- och innovationsutveckling där tjänstedesign är ett fokusområde.
- Branschöverskridande kunskapsöverföring avseende automation och digitalisering.
- Jämställt näringsliv som tillvaratar hela den tillgängliga rekryteringsbasen.
- Samtliga nationella testbäddar med internationell spetskompetens ingår som resurser i det regionala innovationssystemet.
- Stödstruktur för deltagande i nationella- och internationella projekt för ökad kompetens och ökad mängd tillväxtmedel.
- Dynamiska stödstrukturer för internationellisering, nyföretagande och avknoppningar.

7.3 RESURSER

Jönköpings län med ”Gnosjöandan”, det stora antalet företag och branscher är världsledande inom produktionsteknik. Mångfalden av företag skapar en unik utvecklings- och specialiseringsspiral.

Skog, industriell tradition, exporterfarenhet och ett agilt entreprenörskap med hög informell kunskapsnivå får innovationer att gro.

Jönköping University (JU) är en plattform för innovationskraft där utbytet med internationella studenter bidrar till regionalt nytänkande. SPARK är exempel på en långsiktig näringslivs-inriktad forsknings- och utbildningsmiljö inom kunskapsintensiv produktframtagning.

I regionen finns nationella noder för flera kompetenskluster som Skärteknikcentrum, Polymercentrum, Träcentrum och Gjuteriföreningen. Andra resurser är Automation Småland, Interior Cluster, Smart Housing Småland och RISE.

Kompetens från regionala och nationella projekt tillgängliggörs via det företagsfrämjande systemet och Science Parks unika nät av lokalkontor.

Elmia är en unik resurs för marknadsföring av Jönköpings län där mässor och arrangemang erbjuder plattformar för såväl affärer som kompetenser.

7.4 BAKGRUND

Innovation, utveckling och förnyelse i samhällets alla delar spelar en central roll för förmågan att möta utmaningar och möjligheter i en föränderlig värld. Klimatförändringar, demografiska förändringar, en föränderlig världsekonomi och stigande sjukvårdskostnader är några av de utmaningar som samhället står inför. Företag ställs inför utmaningar på en internationell arena och utsätts för allt hårdare konkurrens från hela världen.

En av de stora utmaningarna för länet handlar om att behålla tillgångar som är förknippade med industriregionen och samtidigt förflytta sig in i kunskapssamhället. Det handlar om att både förädla befintligt näringsliv, skapa fler kunskaps- och idébaserade företag och att öka inrikes och utrikes födda kvinnors företagande. Det handlar också om att behålla det starka civila samhällets alla positiva egenskaper, fliten och arbetsamheten samtidigt som nyfikenheten och öppenheten inför nya hållbara, smarta och kunskapsintensiva idéer och lösningar behöver utvecklas inför framtiden.

Innovation, utveckling och förnyelse i samhällets alla delar spelar en central roll för förmågan att möta nya utmaningar och möjligheter i en föränderlig värld. Nya förutsättningar leder till nya förhållningssätt. Utmaningarna

inom innovation ligger framför allt i den industriella kultur som råder i länet. Många av länets industriföretag är underleverantörer och ser sin produkt som den slutgiltiga produkten. Många av de idéer som skulle kunna föra företagets utveckling framåt kommer inte fram och här finns det stor utvecklingspotential för länet. De traditionella lösningarna möter inte denna utveckling utan nya lösningar behövs och kunskap och innovation är nyckeln till framgång.

Samtidigt som innovation är en framgångsfaktor för att uppnå de övergripande målen i den regionala utvecklingsstrategin är länets näringslivs investeringsgrad inom forskning och utveckling under snittet för riket. OECD identifierar detta som ett viktigt utvecklingsområde för att stärka länets konkurrenskraft. Nordiska ministerrådet konstaterar att länet ligger efter när det gäller eko-innovation och utveckling inom bioekonomi och eko-innovation för ett långsiktigt hållbart och framgångsrikt näringsliv.

Ett gott innovationsklimat förutsätter en nära samverkan mellan näringsliv, offentlig sektor, akademi och civilsamhälle för att identifiera behov, utmaningar och lösningar. Strukturer för samverkan finns som fungerar väl i det innovationsfrämjande stödsystemet och länet

har ett regionalt innovationssystem som är förankrat i länets alla kommuner.

Utmaningar för Jönköpings län är bland annat ett lågt kunskapsinnehåll i det som produceras och glesa geografiska strukturer. Utvecklingen globalt går mot mer komplexa produkter med ett alltmer högteknologiskt innehåll. De glesa strukturerna behöver kompenseras med mötesplatser som stimulerar utbyte av kunskaper, kompetenser, egenskaper och erfarenheter mellan olika branscher och sektorer, i syfte att stimulera innovation och nya lösningar. En förutsättning för att hänga med i den snabba utvecklingen där innovationer och nya lösningar är avgörande för en fortsatt konkurrenskraft och attraktivitet måste Jönköpings län fokusera på smart specialisering. Det handlar om att samla aktörer i regionen och skapa ett tydligt fokus kring vilka styrkeområden

länet har och utgå ifrån dessa för fortsatt utveckling och innovation.

Innovationsklimatet gynnas av branschöver-skridande samverkan. Jönköpings län ska vara en plats där det är enkelt att förverkliga sina idéer, oavsett kön, bakgrund och individuella förutsättningar. Den miljödrivna näringslivs-utvecklingen behöver fokuseras och de gröna näringarna har potential att genom innovation få en avgörande betydelse för samhällets omställning till en biobaserad, cirkulär och klimatanpassad ekonomi.

Region Jönköpings län har antagit en innovationsstrategi med tre insatsområden: ”Attityder för innovation”, ”Samverkan för innovation” samt ”Effektiva processer för innovation”.



8. E-handel & logistik

Mål: ”2035 är Jönköpings län en långsiktigt hållbar och innovativ tillväxtregion”
– Vi är en smart region när vi lyckats förstärka näringslivets och det offentliga innovations- och förändringskraft samt skapat förutsättningar för ett konkurrenskraftigt företagande.

8.1 DELSTRATEGIER UR DEN REGIONALA UTVECKLINGSSTRATEGIN

HÅLLBARHET

Vi bygger en hållbar region som minimerar belastningen på jordens resurser och möjliggör en hållbar ekonomisk tillväxt. När det gäller e-handel så manifesteras detta bland annat i att vi engagerar oss i regionala och nationella projekt som har minskad resursanvändning som tema, t.ex. Triple F (Fossile Free Freight) och Last Mile inom projektkappan Closer. Vi ska i högre grad nyttja de möjligheterna som intermodala omlastningar och kombiterminalerna ger, samt profilerar länet i en högre grad genom den usp som länet har utifrån ett hållbarhetsperspektiv.

ATTRAKTIVITET

Vi vill också vara en attraktiv region som attraherar, behåller och utvecklar människor, företag och kapital. Utveckling inom digitalisering är centralt. Centralt är att nyttja de fördelar som AI kan innebära i utvecklandet av tjänster och produkter.

GLOBALISERING

Jönköpings län och dess företag och organisationer ska i högre utsträckning än idag positioneras på en global marknad. Vi behöver bli bättre på att attrahera, utveckla egna samt importera utländska kompetenser samt på att förmå utländska organisationer att etablera sig i länet.

8.2 MÅL

- Möjliggöra hållbar affärs- och innovationsutveckling i gränslandet mellan fysisk logistik och E-handel med tjänstedesign som ett fokusområde.
- Etablera en sömlös digital infrastruktur för E-handel och logistik.
- Skapa kluster med aktörer i hela logistikkedjan för flödesoptimering och livslångt lärande.
- Möjliggöra företags deltagande i nationella och internationella projekt.
- Tillgängliggöra internationell spetskompetens via nationella testbäddar, genom att integrera regionala arenor för tillämpad forskning.
- Utveckla regional infrastruktur för fossilfria transporter.

TILLGÄNGLIGHET

Regionen ska vara tillgänglig. E-handel och logistik bygger på tillgång till vägar, flyg och fungerande tågförbindelser. En ny stambana med allt vad det innebär av förbättrade förutsättningar för transportlogistik är en kritisk fråga.

KOMPETENS

Vi vill vara en kompetent region och vår förmåga att attrahera, behålla och utveckla kompetenser behöver vässas och kompetenser och/eller kompetensämnen behöver utvecklas i länet eller hämtas in utifrån, nationellt eller internationellt. Jönköping University är en central aktör vad gäller kompetens.

TJÄNSTEDESIGN

Skapa förutsättningar för att se tjänsteutveckling som en naturlig del för nya och befintliga företags innovations- och utvecklingskraft. Vi blir en smart region när vi lyckats förstärka näringslivets och det offentliga innovations- och förändringskraft. Att tillverkande företag kan nå nya marknader genom att öppna e-handelskanaler och att start up-företag kan realiserar genom innovativa digitala samarbeten över landsgränser är några av de pusselbitar som ryms inom begreppet Smart.

8.3 RESURSER

Framtiden handlar om hur vi utvecklar digitala affärer runt såväl produkter som tjänster och hur detta påverkar värdekedjorna.

Jönköpings län med E4, R40, fraktflygplats, ett väl utbyggt järnvägsnät och torrhamn erbjuder rationell lokalisering för centrallager och distribution, mitt i det demografiska Sverige.

Ett kluster av större intermodala kombiterminaler med 10 000 anställda finns i Jönköpings- Nässjö- och Vaggeryds kommuner. Med transportlogistiska aktörer, såväl IKEA och Elgiganten, Jysk, Intersport, Expert och Arla finns på plats, som tredjepartsaktörer, har länet också en stor kunskapsmassa inom området.

8.4 BAKGRUND

Transport och logistik är näringar i snabb utveckling. Jönköpings län har under de senaste 20 åren utvecklats till ett logistikcentrum vilket varit en framgångsrik strategisk satsning från flera av länets kommuner utifrån det unika läget länet har.

Det stora antalet logistikföretag driver utvecklingen av andra näringar som tjänstenäringen, vilket bidrar till ett breddat och diversifierat näringsliv i länet.

Området har goda förutsättningar att utvecklas vidare genom e-handel och vidare satsningar på multimodala transportsystem. Infrastrukturella förutsättningar behöver stödja utvecklingen.

Satsningar på fossilfria transporter och dess ladd-/tankinfrastruktur behöver göras, företagens förutsättningar behöver tydliggöras vid planering av insatser på vägnätet – både på riks- och länsvägar men också det finmaskiga vägnätet som når fram till många av länets företag på landsbygden.

Med ny stambana genom länet frigörs utrymme på befintliga stambanorna och förutsättningarna för godstrafik förbättras ytterligare.

Därtill har Jönköping University näringslivskopplad forskning inom E-handel och logistik. Ett etablerat samarbete mellan såväl Science park, Rise, Almi och övriga delar av det företagsfrämjande systemet samt akademi finns där frågor kring E-handel och logistik är centrala.

Regionala och nationella projekt som E-merge, Afair och pilotprojekt med ellastbilar, genererar och tillgängliggör ny kompetens.

Scandinavian Raceway erbjuder en unik testmiljö. Elmia är med branschmässor och Dreamhack en unik rekryteringsbas och plattform för varumärket Jönköping. I den nya stambanan för höghastighetståg blir Jönköping en central nod.

Kompetensfrågan är central för e-handel och logistik precis som för de flesta andra delområden inom Smart specialisering. Ett kompetenscentrum för länets företag helt eller delvis driftat av offentliga aktörer och med JU som en väsentlig komponent har lyfts fram och diskuteras.

Delstrategiområdet E-handel och logistik har manifesterats i det EU-finansierade treåriga projektet e-merge, med Region Jönköpings län som projektägare.



9. Skog- och träförädling

Mål: "2035 är Jönköpings län en långsiktigt hållbar och innovativ tillväxtregion"
- Vi är en smart region när vi lyckats förstärka näringslivets och det offentliga innovations- och förändringskraft samt skapat förutsättningar för ett konkurrenskraftigt företagande.

9.1 DELSTRATEGIER UR DEN REGIONALA UTVECKLINGSSTRATEGIN

HÅLLBARHET

Vi bygger en hållbar region som minimerar belastningen på jordens resurser och möjliggör en hållbar ekonomisk tillväxt. Det manifesteras bland annat i att vi engagerar oss i regionala och nationella projekt som har minskad resursanvändning som tema men också genom engagemang i hur biprodukter från sågverksindustrierna och restmaterial från skogen kan bidra till minskat CO2-foot print.

ATTRAKTIVITET

Vi vill också vara en attraktiv region som attraherar, behåller och utvecklar människor, företag och kapital. Utveckling inom digitalisering är centralt av flera skäl, bland annat för möjligheten att attrahera nästa generation som behöver sysselsättas i skogs och skogsnära produktion och utveckling.

GLOBALISERING

Jönköpings län och dess företag och organisationer ska i högre utsträckning än idag positioneras på en global marknad. Vi behöver bli bättre på att attrahera, utveckla egna samt importera utländska kompetenser samt på att förmå utländska organisationer att etablera sig i länet.

TILLGÄNGLIGHET

Regionen ska vara tillgänglig. När det gäller skog och det skogsnära är tåg och väg av central betydelse. Ökat uttag per areal kräver

också utbyggd infrastruktur och här är en ny stambana av stor vikt.

Även flyg har betydelse eftersom skogen som attraktiv besöksmiljö kräver att inhemska och utländska besökare kan ta sig hit.

KOMPETENS

Vi vill vara en kompetent region och vår förmåga att attrahera, behålla och utveckla kompetenser behöver vässas och kompetenser och/eller kompetensämnen behöver utvecklas i länet eller hämtas in utifrån, nationellt eller internationellt.

Jönköping University är en central aktör vad gäller kompetens.

TJÄNSTEDESIGN

Vi blir en smart region när vi lyckats förstärka näringslivets och det offentliga innovations- och förändringskraft.

Trä och träbiprodukter har ett brett användningsområde och bara brist på innovativitet sätter begränsningar.

Av trä görs idag plast och textilprodukter. Man kommer helt säkert att utveckla nya produkter och användningsområden i en nära framtid. Här ska länet ta position.

9.2 MÅL

- Ett aktivt och ekonomiskt hållbart skogsbruk med miljö- och produktionsmål i balans.
- Ökade förädlingsvärden genom effektiv

produktion av varor och tjänster med högt kunskaps- och teknologinnehåll i hela produktionskedjan där möjligheter kopplade till automation och digitalisering tillvaratas.

Vi bygger en hållbar region som minimerar belastningen på jordens resurser och möjliggör en hållbar ekonomisk tillväxt.

- Ökad Industriell trähusproduktion.
- Affärs- och innovationsutveckling som tillvaratar den cirkulära- och bioekonomins möjligheter. Biobaserade råvaror för polymerindustri är ett fokusområde.
- Stärkt kompetens genom hög andel aktivt deltagande företag i nationella- och internationella projekt.

9.3 RESURSER

Jönköpings län har unikt goda förutsättningar för specialisering inom skogs- och träförädling. Hög andel produktiv skogsmark och ett starkt kluster av ledande företag inom trä-, hus-, möbel- och inredningsindustri.

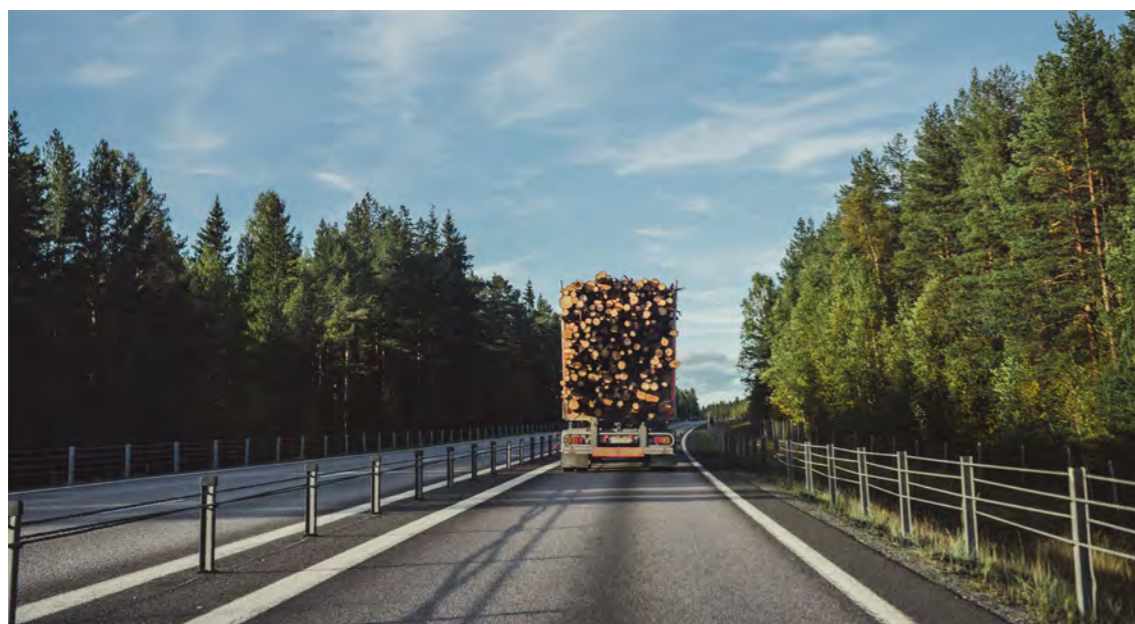
Mycket pekar också på att samma skog som en gång gav förutsättningar för länets första industriella utveckling, erbjuder nya möjligheter för utveckling, innovationer inom framtidens hållbara, cirkulära ekonomi. Tillsammans med länets 16 000 skogsägare och smålandsläns manifesteras detta i en gemensam Skogs- & trästrategi.

I den framväxande cirkulära ekonomin har träindustrins biprodukter som spån och flis blivit en eftertraktad resurs med växande värden och förädlingspotential. Lokala utvecklingsresurser inom skog och trä är Forskarskolan ProWood,

- Dynamiska kluster samlar aktörer i hela produktionskedjan för innovering och livslångt lärande.
- Säkrad kompetensförsörjning genom branschöverskridande nätverk, med producerande företag, utbildningsleverantörer, akademier och kompetenscentra.

Forsknings- och utbildningsmiljön SPARK på Jönköping University samt Skogsstyrelsen och Jordbruksverket.

Stiftelsen Träcentrum i Nässjö arbetar företagsnära med att tillgängliggöra kompetenser och resurser från lärosätena i Växjö och Jönköping, instituten, kompetenskluster, Interior Cluster och innovationsmiljön Smart Housing Småland. Inom kompetensförsörjning är Träcentrum en viktig resurs med behovsanpassade utbildningar på såväl operatörsnivå som på YH- och högskolenivå. Ett unikt innovationsstödssystem som via Science Park är förankrat i alla länets kommuner, möjliggör korsbefruktning mellan industriellt produktionskunnande, digital utveckling inom tjänster och produktion. Elmia Wood är ett internationellt starkt varumärke som ger lyskraft åt branschen.



9.4 BAKGRUND

Skogen i länet bidrar med ekonomisk tillväxt, arbetstillfällen och viktiga ekosystemtjänster. Merparten av länets markyta täcks av skog, tillväxten är hög och länet har skogsområden med helt unika naturmiljöer.

Förutom de traditionella produktions-, natur och rekreationsvärden är skogsråvara avgörande för omställning till koldioxidneutral, hållbar, cirkulär ekonomi. Det handlar inte längre bara om att ersätta fossil energi. Trä och skoglig biomassa får ständigt nya användningsområden. Andelen flervåningshus med trästomme växer stadigt och byggs allt högre. Skoglig biomassa ersätter olja som råvara för plast, textilier, glas och kemikalier.

Betydelsen av trä som material ökar. Flervåningshus byggs av trä, träråvara används i ökad utsträckning för produktion av textilier och materialutveckling av förpackningar och nya produktionsområden utvecklas snabbt som glas och fiskfoder.

Produkter som baseras på trä har ett lågt klimatavtryck, i synnerhet om de har en lång livslängd, som byggnader, broar och högkvalitativa möbler.

Merparten av bioenergin i Sverige, som i allt högre grad ersätter fossila bränslen, hämtas från skogen. Det handlar framför allt om avverkningsrester och biprodukter från skogsnäringen i form av bland annat bark, flis och spån. Sedan 1990 har användningen av biobränslen ökat kraftigt i Sverige, vilket har lett till att växthusgasutsläppen minskat med omkring 25 procent. Skogen tar samtidigt nästan upp lika mycket koldioxid som de sammanlagda utsläppen från industrin, transporter och energiproduktionen i Sverige.

Ytterligare satsningar på skogsnäringen och dess varierade förädlingsindustrier är därmed av stor betydelse inte bara för dessa näringar utan också för utvecklingen av en bioekonomi och för att klara utsläpps- och klimatmålen.

Frågan om storskalig tillverkning av fordonsbränsle av skogsprodukter är en fråga som ständigt återkommer. Inom Jönköpings län följer vi debatten och kommer att bilda oss

uppfattning om huruvida fordonsbränsle är rätt väg att gå, givet klimat- och andra mål i relation till ekonomiska förutsättningar.

Betydelsen av digitalisering och AI som facilitator för nya produkter/lösningar eller för att öka produktivitet kan komma att ingå i en eventuell förstudie. Oavsett vilket så är frågan intressant och central.

10. Besöksnäring

Mål: "2035 är Jönköpings län en långsiktigt hållbar och innovativ tillväxtregion"
 - Vi är en smart region när vi lyckats förstärka näringslivets och det offentliga innovations- och förändringskraft samt skapat förutsättningar för ett konkurrenskraftigt företagande.

10.1 DELSTRATEGIER UR DEN REGIONALA UTVECKLINGSSTRATEGIN

HÅLLBARHET

Vi bygger en hållbar region som minimerar belastningen på jordens resurser och möjliggör en hållbar ekonomisk tillväxt. För besöksnäringen är paketering av besöksmålen som hållbara och framhållandet av vår unika livsmiljö centralt.

ATTRAKTIVITET

Vi vill också vara en attraktiv region som attraherar, behåller och utvecklar människor, företag och kapital.

Vi vill också utveckla länets besöksmål, gärna drivna av livsmedelsupplevelser

GLOBALISERING

Jönköpings län och dess företag och organisationer ska i högre utsträckning än idag positioneras på en global marknad. Vi behöver bli bättre på att attrahera, utveckla egna samt importera utländska kompetenser samtidigt som vi – som utbyte eller på annat sätt – låter länets inhemska kompetenser möta och inspireras av förutsättningar på andra marknader. Yrkesbesökaren ska finna allt för sina evenemang och för boende, mat och upplevelser. Länet ska vara det kreativa nav där människor och idéer möts och möjligheter skapas.

TILLGÄNGLIGHET

Regionen ska vara tillgänglig, vilket uppnås med satsningar på en innovativ, hållbar och attraktiv samhälls- och landskapsutveckling. Företag på landsbygd och baserade på landsbygdens unikiteter – t.ex. livsmedelsproduktion – är centrala byggstenar i detta. Fungerande hållbara transporter är att betrakta som fundamentala och att vi kan accessas via såväl tåg, som landsväg och flyg är av stor betydelse. En regional evenemangsstrategi låter länets aktörer bli större tillsammans än vad de är som enskilda aktörer, vilket möjliggör

kvalitativ hantering av riktigt stora och krävande evenemang/event av såväl nationell som internationell karaktär.

KOMPETENS

Vi vill vara en kompetent region och vår förmåga att attrahera, behålla och utveckla kompetenser behöver vässas och kompetenser och/eller kompetensämnen behöver utvecklas i länet eller hämtas in utifrån, nationellt eller internationellt.

Jönköping University är en central aktör vad gäller akademisk kompetens men vi ser också att vi behöver utbildningar på andra nivåer, och även med mer praktisk inriktning. En ökad digitaliseringsgrad ger möjlighet till en större marknad och försäljning på nya sätt. Smart turism kan sägas bygga på smarta upplevelser, smarta verksamheter och smarta destinationer, och vi ska excellera inom samtliga.

TJÄNSTEDESIGN

Vi blir en smart region när vi lyckats förstärka näringslivets och det offentliga innovations- och förändringskraft, baserat på länets komparativa fördelar.

För besöksnäringen är landsbygd och lokal småskalig livsmedelsproduktion centrala komponenter tillsammans med satsningar på vässad kompetens inom såväl produkter som produktion. Jämlikhet och jämställdhet är centralt och satsningar inom det horisontella är en förutsättning, särskilt när vi adresserar internationella marknader och nya internationellt inspirerade och innovativa produkter. Besöksnäringen anställer flest av landets och regionens utlandsfödda och har en, relativt många andra sektorer, jämställd struktur.



För besöksnäringen är paketering av besöksmålen som hållbara och framhållandet av vår unika livsmiljö centralt.

10.2 MÅL

- En dynamisk regional strategi för besöksnäring och evenemang, som samverkar med nationella- som lokala strategier.
- Möjliggöra hållbar affärs- och innovationsutveckling där tjänstedesign, digitalisering och riskkapital är fokusområden.
- Bygga kluster med aktörer inom hela besöksnäringsskedjan
- Stödja det livslånga lärandet i kombination med branschspecifik utbildning på akademisk nivå, där nationell och internationell kompetens tillgängliggörs
- Hög andel aktivt deltagande företag i nationella- och internationella projekt inom området.

10.3 RESURSER

Jönköpings län är starkt förknippat med det småländska varumärket. Med högklassiga besöksmål, geografiskt läge, närhet till kringliggande attraktiva besöksmål är länet en naturlig destination. Därtill har länet en stark folkrorelse- och kyrklig tradition.

Högprofilerade arrangemang inom skidåkning, triathlon, maraton, orientering, motor- och ridsport, golf, cykling, paddling och hockey, musik, historia, konst och teater. Destinationer med internationell status finns i form av Elmia, Vandalarum, Stora Mosse, High Chaparral, Isaberg, Visingsö, och Scandinavian Raceway samt en högkvalitativ hotellkapacitet.

10.4 BAKGRUND

Det finns en stor möjlighet för länet att profilera sig inom besöksnäring och turism – inte minst när det gäller en hållbar besöksnäring och ekoturism. Länet bjuder på många och varierade möjligheter: naturturism och friluftsliv, kulturminnen och historiska besöksmål, aktiviteter som skidåkning, bad och flyg, anläggningar som bland annat erbjuder motor- och ridsport, golf, hockey och fotboll, musik, konst och teater. Det finns nöjesparker, utställningar och trädgårdar, evenemang som ”Dream hack”, idrottstävlingar och festivaler, det finns hantverk, caféer, restauranger och gårdsbutiker och mycket mer.

Länets livsmedelsproducenter och småskaliga förädlingsindustri erbjuder rika och varierade möjligheter till matturism, ett område som länet har goda förutsättningar att profilera

Rikliga och varierande möjligheter till matturism där länets livsmedelsproducenter och småskaliga förädlingsindustri erbjuder välkända varumärken. Ett tätt, upparbetat samarbete regionalt och nationellt inom destinationsutveckling med Smålands turism som nod.

Väl fungerande samarbete kring affärsutveckling är etablerat mellan Science park, Rise, Almi, akademi och övriga delar av det företagsfrämjande systemet. Unik industriell- och entreprenöriell tradition med internationell lyskraft där Jönköping University har världsledande forskning.

sig mer inom. Jönköping har seglat upp som en av landets mest besökta städer. Höglandet lockar besökare som reser i Astrid Lindgrens fotspår och länet har ett stort utbud av röda stugor med vita knutar att hyra. Länet har alltså ett rikt och varierat utbud av turism- och besöksmål tillsammans med en rik natur och miljö, spännande och intressanta städer och tätorter och en vacker landsbygd.

Infrastruktur för turism som länet behöver, förutom höghastighetsbanor, är utveckling av den småskaliga infrastrukturen kopplat till turismen och med det erbjuda en förlängning som knyter ihop vandringsleder och ridleder som finns i Västra Götalands län, Östergötland, Kalmar län, Kronobergs län och Halland. Cykelbanor behöver byggas utmed läns- och riksvägarna för att möjliggöra cykelturism och

faciliteter behöver utvecklas för alla de utländska turister som semestrar genom att cykla runt eller utmed Vättern.

Fler viktiga utvecklingsområden för länet är destinationsutveckling, forskning, teknikutveckling och investeringar för hållbara och attraktiva transportlösningar. Hållbarhetsperspektivet behöver utvecklas ur alla perspektiv och lokalbefolkningen behöver inkluderas i utvecklingen av turismen för att få deras långsiktiga stöd för satsningar som görs.

Besöksnäringen är starkt beroende av samspellet mellan privat och offentligt, eftersom besökarnas upplevelser i hög grad byggs kring platser och tjänster som utvecklas och tillhandahålls av det offentliga, såsom transporter och infrastruktur, stads- och kulturmiljöer, rekreatiomsområden och lokal offentlig service. Ett annat sätt att beskriva nödvändigheten av samspel mellan privat och offentlig sektor är utifrån termerna konkurrenskraft respektive attraktionskraft. Bilden av konkurrenskraft att det i första hand skapas i företag, måste när det gäller turismen kompletteras med platsens eller aktivitetens attraktionskraft. När det gäller turistföretag är det ofta den avgörande faktorn för framgång; det räcker inte med företagets egna insatser utan det krävs ett utvecklat samarbete mellan många olika aktörer för att skapa konkurrenskraft för en plats eller en destination.

Ett långsiktigt arbete har också pågått under många år för att ta tillvara på de goda förutsättningar som finns i regionen för turist- och besöksnäring. Smålands Turism har på många sätt profilerat länet och skapat förutsättningar för besöksnäringen. Flera kommuner i länet arbetar med destinationsutveckling.

Konkurrensen om nationell och internationell uppmärksamhet är stark och en växande turist- och besöksnäring är strategiskt angeläget för den regionala utvecklingen. Ett sätt att synas och få uppmärksamhet, i syfte att göra regionen mer känd, är att etablera fler återkommande arrangemang med lyskraft som lockar många besökare.

Kulturella och kreativa näringar (KKN) är viktiga för den regionala och lokala utvecklingen på flera sätt: till exempel för jobbtillfällen, turistintäkter, identitetsskapande, en god

livsmiljö, för att få unga människor att stanna och återvända, öka upplevelseinnehållet i traditionella produkter och en diversifiering av näringslivsstrukturen. De kulturella och kreativa näringarna, som till exempel arkitektur, form och design, film, konst, mode, litteratur, musik, scenkonst, spel och media är på stark framväxt nationellt.

Mycket av de tjänster och varor som produceras inom KKN exporteras. Att ta tillvara på möjligheterna som dessa näringar erbjuder möjliggör ett diversifierat näringsliv. Jämfört med övriga län och regioner i Sverige har Jönköpings län en låg andel kulturella och kreativa näringar. En starkt KKN-sektor kan vara ett viktigt strukturellt utvecklingsområde tillsammans med den traditionella industrin.

Verksamheter inom KKN har ett starkt samband med en plats attraktivitet och är en viktig förutsättning för att människor ska vilja bo, flytta till och besöka en ort.



11. Livsmedel- och livsmedelsförädling

Mål: "2035 är Jönköpings län en långsiktigt hållbar och innovativ tillväxtregion"
 – Vi är en smart region när vi lyckats förstärka näringslivets och det offentliga innovations- och förändringskraft samt skapat förutsättningar för ett konkurrenskraftigt företagande.

11.1 DELSTRATEGIER UR DEN REGIONALA UTVECKLINGSSTRATEGIN

HÅLLBARHET

Vi bygger en hållbar region som minimerar belastningen på jordens resurser och möjliggör en hållbar ekonomisk tillväxt.

Detta manifesteras bland annat i att vi engagerar oss i regionala och nationella projekt som har minskad resursanvändning som tema och att vi aktivt arbetar för en ökad hållbar livsmedelsproduktion.

ATTRAKTIVITET

Vi vill också vara en attraktiv region som attraherar, behåller och utvecklarmänniskor, företag och kapital. Vi vill också utveckla länets besöksmål, gärna drivna av livsmedelsupplevelser.

GLOBALISERING

Jönköpings län och dess företag och organisationer ska i högre utsträckning än idag positioneras på en global marknad.

Vi behöver bli bättre på att attrahera, utveckla egna samt importera utländska kompetenser samtidigt som vi – som utbyte eller på annat sätt – låter länets inhemska kompetenser möta och inspireras av förutsättningar på andra marknader.

TILLGÄNGLIGHET

Regionen ska vara tillgänglig, vilket uppnås med satsningar på en innovativ, hållbar och attraktiv samhälls- och landskapsutveckling.

11.2 MÅL

- Sveriges mest innovativa matregion där höga förädlingsvärden genereras genom att kombinera traditionellt hantverk med modern hållbar produktion, digitalisering och tjänstedesign.
- Hållbara, innovativa, marknadsanpassade affärsmodeller och distributionskanaler skapar tillväxt nationellt och internationellt med matturism som ett växande affärsområde.

Företag på landsbygd och baserade på landsbygdens unikiteter – t.ex. livsmedelsproduktion – är centrala byggstenar i detta. Fungerande hållbara transporter är att betrakta som fundamentala

KOMPETENS

Vi vill vara en kompetent region och vår förmåga att attrahera, behålla och utveckla kompetenser behöver vässas och kompetenser och/eller kompetensämnen behöver utvecklas i länet eller hämtas in utifrån, nationellt eller internationellt.

Jönköping University är en central aktör vad gäller akademisk kompetens men vi ser också att vi behöver utbildningar på andra nivåer, och även med mer praktisk inriktning.

TJÄNSTEDESIGN

Vi blir en smart region när vi lyckats förstärka näringslivets och det offentliga innovations- och förändringskraft, baserat på länets komparativa och småskaliga fördelar. Landsbygd och livsmedelsproduktion är här centrala komponenter tillsammans med satsningar på vässad kompetens inom såväl produkter som produktion.

Jämlikhet och jämställdhet är centralt och satsningar inom det horisontella är en förutsättning för framgång, särskilt när vi adresserar internationella marknader och nya internationellt inspirerade och innovativa produkter.

Regionen ska vara tillgänglig, vilket uppnås med satsningar på en innovativ, hållbar och attraktiv samhälls- och landskapsutveckling



- Tillväxt, lönsamhet, god miljö och bra folkhälsa uppnås genom medvetna och kunskapsbaserade val i hela livsmedelskedjan.
- Stärkt koppling mellan producenter och småskalig livsmedelsförädling har skapats genom branschanpassade utbildningar på

- såväl gymnasial som eftergymnasial nivå.
- Deltagande i näringslivskopplad forskning genom regionala och nationella projekt
- Stärkt beredskap och tryggad livsmedelsförsörjning genom ökad självförsörjningsgrad.

11.3 RESURSER

Region Jönköpings län har unika produkter och maträtter, kända långt utanför länet, samtidigt har ett efterfrågedrivet intresse för småskalig förädling konstaterats.

Den dominerande produktionen bland länets många småbrukare är mjölk, kött, frukt, fisk, ägg och honung. Ett antal produkter finns med i ansökningsprocessen för EU:s skyddade beteckningar, som förstärker länets regionala identitet och besöksnäringens erbjudanden.

Klusterbildning finns i form av ”Grönt kluster” där LRF, Hushållningssällskapet, Elmia, Jönköping University, Länsstyrelsen, restaurangbranschen, kommuner och Region Jönköping län är representerade.

Väletablerat samarbete mellan såväl Science park, Rise, Almi och övriga delar av det

företagsfrämjande systemet erbjuder access till nationella kompetenscenter som exempelvis Agro väst.

Jordbruksverkets och Skogsstyrelsens lokalisering möjliggör innovativa samarbeten. Därtill har Jönköping University näringslivskopplad forskning genom regionala och nationella projekt.

Gymnasieutbildningarnas samverkan med Jönköping University bidrar med entreprenörskapskompetens till det regionala näringslivet. Yrkehögskolan kompletterar grundläggande utbildningsnivå.

Elmia är en unik rekryteringsbas och plattform för varumärket Jönköping.

11.4 BAKGRUND

Intresset för småskalig förädling har ökat i takt med konsumenternas efterfrågan på regional mat och i vårt län har vi unika produkter och maträtter som är kända långt utanför länets gränser.

En stor andel betesmarker och vallodling ger Jönköpings län goda förutsättningar för mjölk- och köttproduktion och länet hamnar på kartan som en del av Sveriges mjölkbälte.

För att utveckla livsmedelsproduktionen i länet måste dock innovationsklimatet gynnas. Genom att öka utbildningsnivån på arbetskraften, ta tillvara på den mångfald som finns i länet (gällande kön, ålder, ursprung), stärka befintliga nätverk samt öka tillgängligheten

till pågående och planerade innovationsprojekt, ökar också möjligheten till ett gynnsamt innovationsklimat.

Många småskaliga producenter använder REKO-ringarna som sätt att testa sina idéer och skapa nya produkter och erbjudanden.

Kompetensutveckling och kompetensförsörjning är en av nycklarna till att öka produktionen. I länet finns också flera skolor med inriktning hotell och restaurang samt en högskola. Det behövs en hög kompetensnivå samt kvalitet på utbildningarna för att möta näringsarnas behov av kompetent personal och kompetensutveckling.

I Jönköpings län finns en långtgående företagard tradition inom lantbruk- och landbygdsföretag. För länet skapar behovet av en större och mer diversifierad livsmedelsproduktion och en ökad förädlingsindustri stora möjligheter. Länet har en omfattande mjölk- och köttproduktion och möjligheterna för att öka frilandsodlingen är goda.

Efterfrågan på nya produkter och grödor är en möjlighet för länets lantbrukare att bredda sin produktion och att möta framtidens behov av livsmedel.

Förädlingsindustrin i länet är begränsad och det finns utrymme för fler förädlingsföretag som tar hand om och förädlar produkterna från primärproduktionen.



