

## Ändring av detaljplan för Östermo industriområde avseende ny gata

Vaggeryds tätort, Vaggeryds kommun, Jönköpings län



Planområdet, detaljplan för Östermo industriområde, Vaggeryds tätort

Antagandehandling 2021-03-10

lagakraftdatum för underliggande detaljplan är 1996-04-23

## PLANHANDLINGAR

Till detaljplanen hör följande handlingar:

- denna planbeskrivning
- plankarta med bestämmelser
- fastighetsförteckning (finns att läsa på kanslienheten)
- bilaga 1: Undersökning om betydande miljöpåverkan
- bilaga 2: Samrådsredogörelse
- bilaga 3: Granskningsutlåtande

## SYFTE OCH BAKGRUND

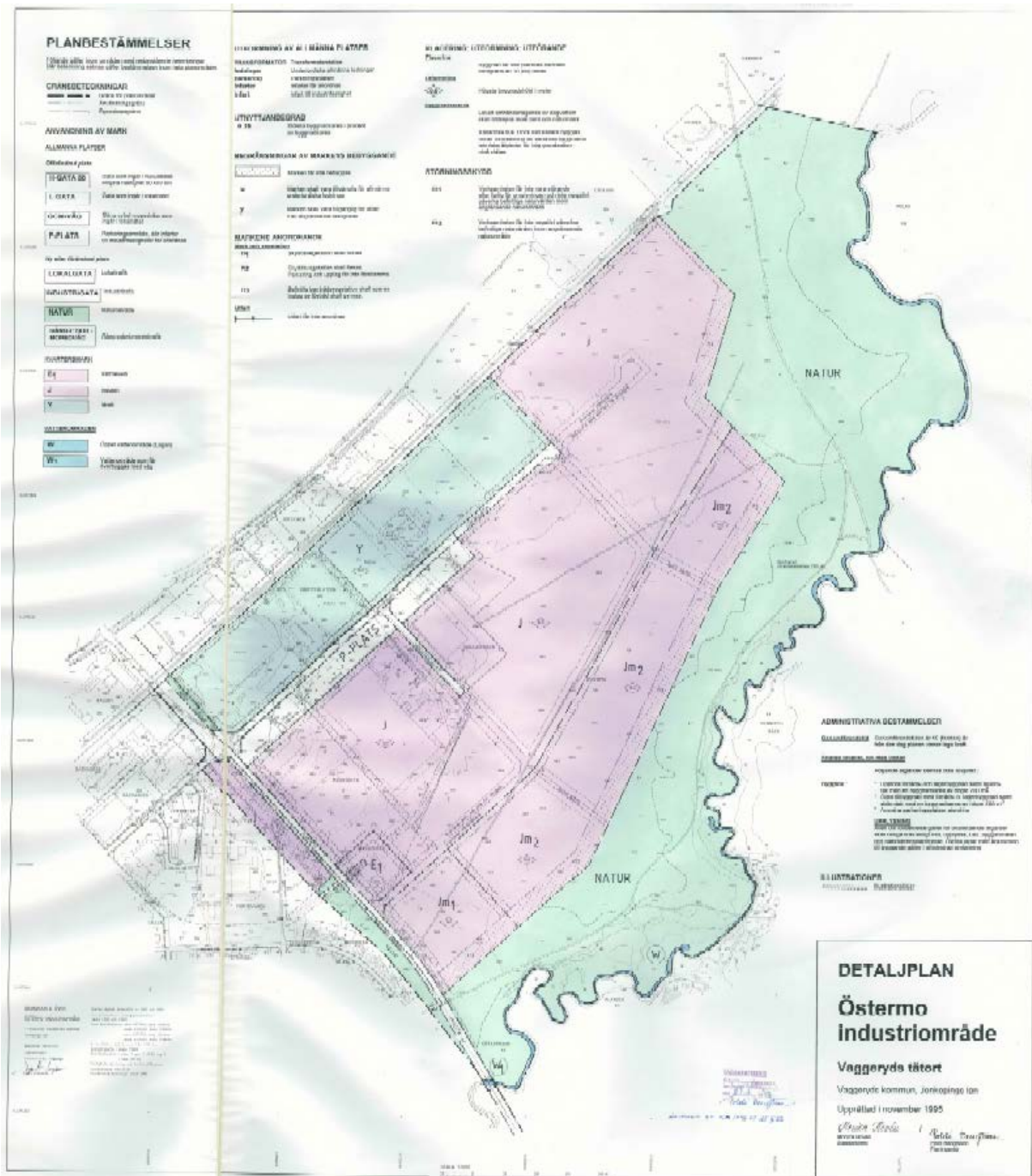
Denna ändring av detaljplanen för Östermo industriområde utförs i syfte att möjliggöra byggnation av en ny gata inom fastigheten Östermo 1:5 på mark som i gällande detaljplan är planlagd för industri och naturområde. Den nya gatan byggs då Trafikverket behöver anlägga en ersättningsväg mellan Mölna och Vaggeryd, ca 2 kilometer, i samband med stängning av plankorsningar på järnvägen mellan Nässjö och Vaggeryd. Ersättningsvägen byggs söder om järnvägen och ska serva en bebyggd jordbruksfastighet (Mölna 1:12) samt en mindre del av en obebyggd skogsbruksfastighet (Gärahov 1:1) och ansluts till Karlavägen i Östermo industriområde. Ersättningsvägen kommer delvis att förläggas inom detaljplanelagt område för Östermo industriområde, inom vilken den planläggs som gata.

För att möjliggöra byggnation av ny gata inom planlagt område för Östermo industriområde behöver befintlig detaljplan ändras. Ändringen utförs således för att anpassa den ursprungliga planen till nya förhållanden. Ändringen omfattar det område som ny gata upptar och ska pröva lämpligheten med ny gata. Utöver planläggning av ny gata görs inga andra ändringar i ursprunglig detaljplan för Östermo industriområde. Vid ändring av detaljplan ska prövningen enbart omfatta de bestämmelser som läggs till, justeras eller tas bort.

## GÄLLANDE PLANER

Ändringen avser detaljplan för Östermo industriområde (0665-P78) som antogs av Kommunfullmäktige 1996-03-25 och vann laga kraft 1996-04-23. Detaljplanen omfattar i huvudsak användningarna Industri (J), Naturområde (NATUR) och Idrott (Y). Planen reglerar även den övergripande infrastrukturen i området med gator inom tätortens huvudnät (Håkan Trulssons väg), gata för lokaltrafik (Karlavägen) samt gata för industritrafik (Olle Box gata).

Delar av området som är planlagt för industri är ännu inte utbyggt enligt gällande detaljplan utan består idag i huvudsak av skogsmark. Möjlighet finns således för nya etableringar eller utökning av befintliga verksamheter inom planområdet.



Figur 1: Utdrag ur gällande detaljplan lagkraftvunnen 1996-04-23.

Ändringens förhållande till den ursprungliga detaljplanen

Det kan enbart finnas en detaljplan för ett geografiskt område och det går därför inte att göra ändringsplaner, tilläggsplaner eller likande som ska gälla tillsammans med den ursprungliga planen. Detta innebär att denna ändring görs i den ursprungliga planen.

Planbeskrivningen beskriver de ändringar av bestämmelser som ändringen avser. Denna planbeskrivning, inklusive genomförandebeskrivningen, ska ses som ett kompletterande dokument till planbeskrivningen och genomförandebeskrivningen för den ursprungliga detaljplanen. De planbestämmelser i den ursprungliga planen som inte berörs av denna ändring följer den lagstiftning som gällde vid den ursprungliga planens initierande, Plan- och bygglag (1987:10). De ändringar av bestämmelser som görs i denna ändring av detaljplan ligger inom den röda linje som har markerats ut på den ursprungliga plankartan. Det är plankartan som är framtagen i samband med denna ändring som blir juridiskt gällande vid laga kraft för hela detaljplanen (0665-P78). Plankartan visar såväl den ursprungliga detaljplanekartan som denna ändring av detaljplanen.

I samband med ändringen av detaljplanen för Östermo industriområde har en digitalisering av hela den ursprungliga plankartan genomförts under augusti-september 2020 för att öka den digitala tillgängligheten. Digitaliseringen utfördes enligt svensk standard för detaljplaneinformation (SS 637040:2016). Bestämmelser i den ursprungliga detaljplanen tolkades vid digitaliseringen om till bestämmelser i enighet med nu gällande Plan- och bygglag (2010:900) för den gällandeperiod som var aktuell vid tidpunkten för digitaliseringens genomförande, det vill säga gällandeperiod 2015-01-02 – 2020-09-30. Bestämmelserna i den digitaliserade plankartan är ett tolkat material som saknar juridisk status. Vid förvaltningsbeslut och eventuella överklaganden ska därför beslutshandlingarna i original användas.



Figur 2: Översiktligt område som omfattas av denna ändring av detaljplan (röd markering) i förhållande till planområdet i ursprunglig detaljplan.

## KOMMUNALA BESLUT

Trafikverket inkom 2019-09-19 med en ansökan om planbesked för ändring av befintlig detaljplan för Östermo industriområde. Kommunstyrelsens arbetsutskott gav enligt protokoll 2020-02-19 §43 kommunledningskontoret i uppdrag att ändra detaljplanen för Östermo industriområde (0665-P78) i Vaggeryds tätort i syfte att möjliggöra byggnation av gata inom fastigheten Östermo 1:5 inom det område som detaljplanen är gällande.

## AVVÄGNING ENLIGT MILJÖBALKEN

Planförslaget bedöms vara förenligt med miljöbalkens grundläggande hushållningsbestämmelser (MB 3 och 4 kap.). Området bedöms vara lämpligt för föreslagen markanvändning.

Vid upprättande eller ändring av en detaljplan ska kommunen undersöka och ta ställning till om genomförandet av planen kan antas medföra en betydande miljöpåverkan. Om undersökningen slår fast att detaljplanen kan antas medföra en betydande miljöpåverkan ska en strategisk miljöbedömning genomföras. Om planen inte kan antas medföra en betydande miljöpåverkan ska skälen för bedömningen redovisas i planbeskrivningen. Bestämmelserna om miljöbedömningar finns i 6 kap. miljöbalken.

En undersökning om denna ändring av detaljplanen för Östermo industriområde kan komma att medföra en betydande miljöpåverkan har utförts. Vaggeryds kommun gör bedömningen att genomförandet av planändringen inte medför en betydande miljöpåverkan, se bilaga 1.

## Ändring av detaljplanen med hänsyn till gällande miljökvalitetsnormer

Miljökvalitetsnormer (MKN) enligt 5 kap. miljöbalken är föreskrifter om miljökvalitet för mark, vatten, luft eller miljön i övrigt inom ett geografiskt område. Normerna reglerar vilken miljökvalitet som är acceptabel inom ett geografiskt område. Utgångspunkten för en miljökvalitetsnorm är att den tar sikte på tillståndet i miljön och vad människan och naturen bedöms kunna utsättas för utan att ta alltför stor skada. Miljökvalitetsnormer ska även bidra till att uppnå Sveriges miljömål.

Det finns idag miljökvalitetsnormer för buller, vatten och luft. Vaggeryds kommuns bedömning är att föreslagen utvidgning av Karlavägen inte kommer att medföra negativa konsekvenser för människors hälsa och att inga miljökvalitetsnormer kommer att överskridas.

## FÖRFARANDE

Ändringen av detaljplanen handläggs i enlighet med reglerna i 5 kap. plan- och bygglagen (PBL 2010:900) med så kallat standardförfarande. Detta då planarbetet inte antas vara av allmänhetens intresse och inte antas medföra betydande miljöpåverkan. Ändringen är i vidare linje med översiktsplanens intention om att på sikt stänga plankorsningar för att öka säkerheten för bilister, gående och cyklister.

För att en ändring av detaljplan ska kunna genomföras ska ändringen vara förenlig med den ursprungliga planens syfte, med övriga planbestämmelser och i övrigt inte innebära några olägenheter. Vaggeryds kommuns bedömning är att ändringen är förenlig med den ursprungliga detaljplanens syfte, som är att tillgodose efterfrågan på små och stora industritomter samt att ett säkerställa ett väl tilltaget naturområde utefter Lagan. Därtill anger den ursprungliga detaljplanen att ändring av detaljplanen bör ske för planläggning av industrigator efter att ändamålsenliga sträckningar fastställs för det illustrerade gatunät som finns redovisat inom industrimarken i den ursprungliga detaljplanen.

Samrådtiden i ett standardförfarande är inte reglerad och anpassas efter det enskilda ärendet. Efter genomfört samråd ställs planen ut för granskning under minst två veckor. Inför granskningen krävs en underrättelse med information om förslaget till detaljplan på Vaggeryds kommuns anslagstavla. Efter genomförd granskning kan planen antas. Antagandebeslutet får laga kraft tidigast tre veckor efter att beslutet har tillkännagivits på Vaggeryds kommuns anslagstavla om det inte överklagas.

## TIDPLAN

Ändringen av gällande detaljplan bedrivs preliminärt enligt följande tidplan:

Kvartal 4, 2020	Samråd (2020-11-03 <b>t.o.m.</b> 2020-12-08)
Kvartal 1, 2021	Granskning (2021-01-28 <b>t.o.m.</b> 2021-03-08)
Kvartal 2, 2021	Antagande och laga kraft

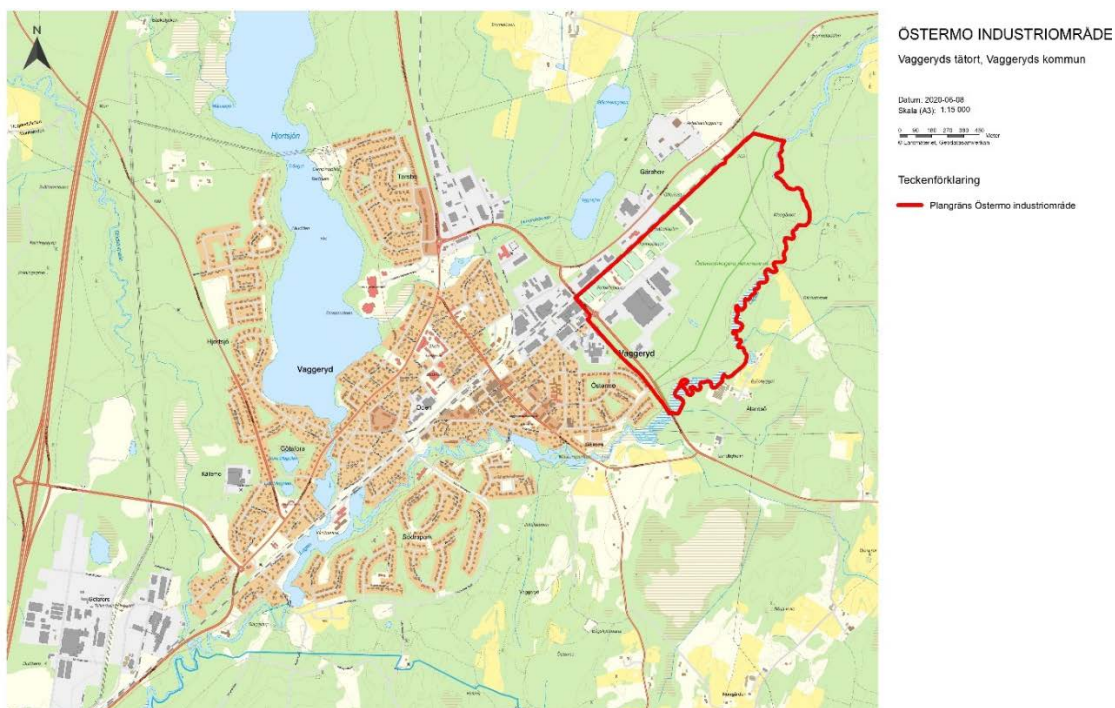
## PLANOMRÅDE OCH PLANDATA

Läge och areal

Planområdet ligger i den nordöstra delen av Vaggeryds tätort, ca 1,5 km från centrum.

Detaljplanen för Östermo industriområde omfattar ca 100 hektar. Det område som berörs av denna ändring av detaljplanen är drygt 1 hektar stort och ligger inom fastigheten Östermo 1:5.

Norr och väster om planområdet för Östermo industriområde går järnvägen mellan Nässjö-Vaggeryd (bandel 732). Öster och söder om planområdet sträcker sig vattendraget Lagan. I sydväst ligger flertalet industriverksamheter.



Figur 3: Planområdets lokalisering i förhållande till Vaggeryds tätort.

Markägoförhållanden

Fastigheten Östermo 1:5, inom vilken ersättningsvägen kommer att dras på detaljplanelagt område i form av ny gata, ägs av Vaggeryds kommun. Fastigheten Östermo 1:6 norr om Karlavägen och som gränsar till den planerade nya gatan är privatägd. Fastighetsägaren till Östermo 1:6 planerar att utöka sin fastighet och förvärva del av Östermo 1:5, den nya gatans sträckning har anpassats efter detta planerade fastighetsförvärv.

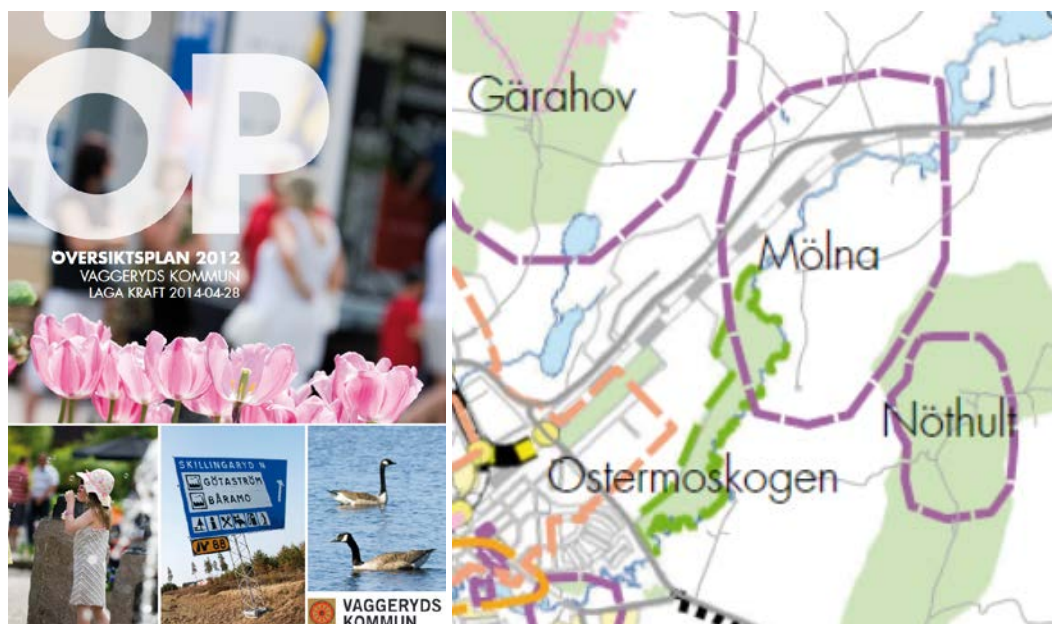
Ersättningsvägen norr om planområdet kommer att beröra den privatägda fastigheten Gärarov 1:1 (3) belägen nordöst om planområdet. Marken intill järnvägen i anslutning till planområdet omfattas av fastigheterna Jonstorp 2:1 (7) och Gärarov 1:7 (1) som båda ägs av Trafikverket.

## TIDIGARE STÄLLNINGSTAGANDEN

### Översiktsplan

Vaggeryds kommuns gällande översiktsplan antogs av kommunfullmäktige år 2012 och vann laga kraft 2014. I översiktsplanen anges att om planskilda korsningar byggs bort kan trafiken flyta smidigare och snabbare och att bygga bort planskilda korsningar vid järnvägen är ett sätt att skydda gående, cyklister och bilister mot olyckor med tåg. I översiktsplanen nämns vidare att det öster och väster om Hok, längs vägarna mot Vaggeryd och Malmbäck, finns flera små avfarter där korsningen med järnvägen ligger väldigt nära avfarten och att det är möjligt att några av dessa korsningar skulle kunna slopas och ersättas med parallellvägar. Stängning av plankorsningar mellan Vaggeryd och Mölna samt anläggning av den ersättningsväg som Trafikverket planerar för söder om järnvägen kan således anses ha stöd i översiktsplanen.

Belägen inom befintlig detaljplan för Östermo industriområde ligger Östermoskogens naturreservat som är redovisad i översiktsplanen. Del av ersättningsvägen mellan Mölna och Vaggeryd ligger inom den kommunala kulturmiljön Mölna som är utpekad i översiktsplanen.



Figur 4: Utdrag ur Vaggeryds kommuns översiktsplan 2012 med redovisning av naturreservatet Östermoskogen samt den kommunala kulturmiljön Mölna.



## Grönstrukturplan

Grönstrukturplan för Vaggeryds kommun är ett strategiskt planeringsdokument som godkändes av kommunstyrelsen 2020-03-04 och antogs av kommunfullmäktige 2020-06-22 som ett planerings- och kunskapsdokument. Grönstrukturplanen anger bland annat att det finns värdekärnor för våtmark intill Lagan i Östermoskogens naturreservat som är viktiga att bevara ur biologisk synpunkt samt ur klimatanpassningssynpunkt. I Grönstrukturplanen finns utvecklingsförslag uppdelad på de tre åtgärdestyperna spara, stärka och skapa. Aktuell ändring av detaljplan berörs i huvudsak av två utvecklingsförslag:

- 54. Skapa gräsmark vid Munkaleden: ”Om Munkaleden behöver ledas om vid Gäråhov/ Östermo i norra Vaggeryd är det lämpligt att göra naturvårdsåtgärder i form av att bredda gräsmarkernas kantzon utmed stigen för att skapa en delsträckning av en spridningskorridor för gräsmarker mellan Götarps hage och Gäråhovs storäng.”
- 63. Spara buffertzon väster om Östermoskogen: ”Området är mycket viktigt ur buffringssynpunkt för naturreservatet. En industri i direkt anslutning skulle betyda negativ påverkan på de rekreativa värden som finns i reservatet. Innebär även risk för påverkan på de värdekärnor för våtmark som finns inom reservatet.”

## FÖRUTSÄTTNINGAR

### Mark och vegetation

Marken inom planområdet består av barrskogsdominerade skogsmark huvudsakligen bestående av tall, en mindre andel gran samt ett fåtal lövträd. Det finns även inslag av yngre trädbestånd inom området. Topografin inom planområdet är relativt flack momark utan större höjdskillnader. Undantaget är en slänt ner mot vattendraget Lagan som slingrar sig i en sänka i nord-sydlig riktning.

Marken inom planområdet består i huvudsak av isälvsediment av sand med hög genomsläpplighet. Lagan, som utgör planområdets östra gräns, omges devis av sankmark med svämsediment bestående av sand. Enligt SGU:s jorddjupskarta varierar det skattade jorddjupet till berg inom den del av planområde som berörs av ändringen av detaljplanen mellan 10–20 meter. Markens beskaffenhet bedöms som god för byggnation av planerad nya gata.

### Naturvärden

Inom detaljplanen för Östermo industriområde ligger det kommunala naturreservatet Östermoskogen som är ca 31,8 hektar stort och bildades år 2008. Naturreservatet syftar till att bevara en talldominerad barnaturskog och historiska kulturlämningar liksom att ge möjlighet till tätortsnära naturupplevelser. Skogen består av äldre barrskog med gott om olika känsliga lavar och vedsvampar. Inom reservatet finns flera gamla och grova tallar som hyser ett stort antal sällsynta och hotade insekter. Belägna inom Östermoskogens naturreservat finns två nyckelbiotoper, en gransumpskog om ca 1,1 hektar samt en barrskog om drygt 16,6 hektar. Gransumpskogen ligger intill Lagan och har ett stort inslag av senvuxna träd samt rikligt med död ved. Barrskogen karaktäriseras i sin tur av rik hänglavsförekomst, riktigt med grova träd, spärrgreniga grova träd och kulturhistoriska värden. Trädslagen inom nyckelbiotopen består till 70 procent av tall och 30 procent av gran. Den nya gatan kommer inte att passera genom naturreservatet eller nyckelbiotoperna och bedöms inte påverka dessa.

I *Grönstrukturplan för Vaggeryds kommun (2020)* anges att skogsområdet väster om Östermoskogens naturreservat är viktig att bevara ur buffringssynpunkt mellan reservatet och planlagd industrimark för att värna rekreativa värden i reservatet liksom värdekärnor för våtmark. I befintlig detaljplan för Östermo industriområde anges att den planlagda naturmarken är av betydande intresse ur naturvårdssynpunkt och väl utnyttjat som närströvsområde och att vegetationen därför ska lämnas orörd. I detaljplanen finns ett område

på kvartersmark planlagd för industri som förlagts med prickmark och egenskapsbestämmelsen n<sub>3</sub> **Befintlig barrträdsvegetation skall sparas. Inslag av lövträd skall gynnas.** Syftet med prickmarken är att säkerställa en buffertzona mellan Östermo industriområde och naturmarken. Detta område med prickmark och egenskapsbestämmelsen n<sub>3</sub> kommer ej att ändras i samband med denna detaljplaneändring utan finns kvar för att trygga en buffertzona mellan natur och industri.

#### Kulturmiljö

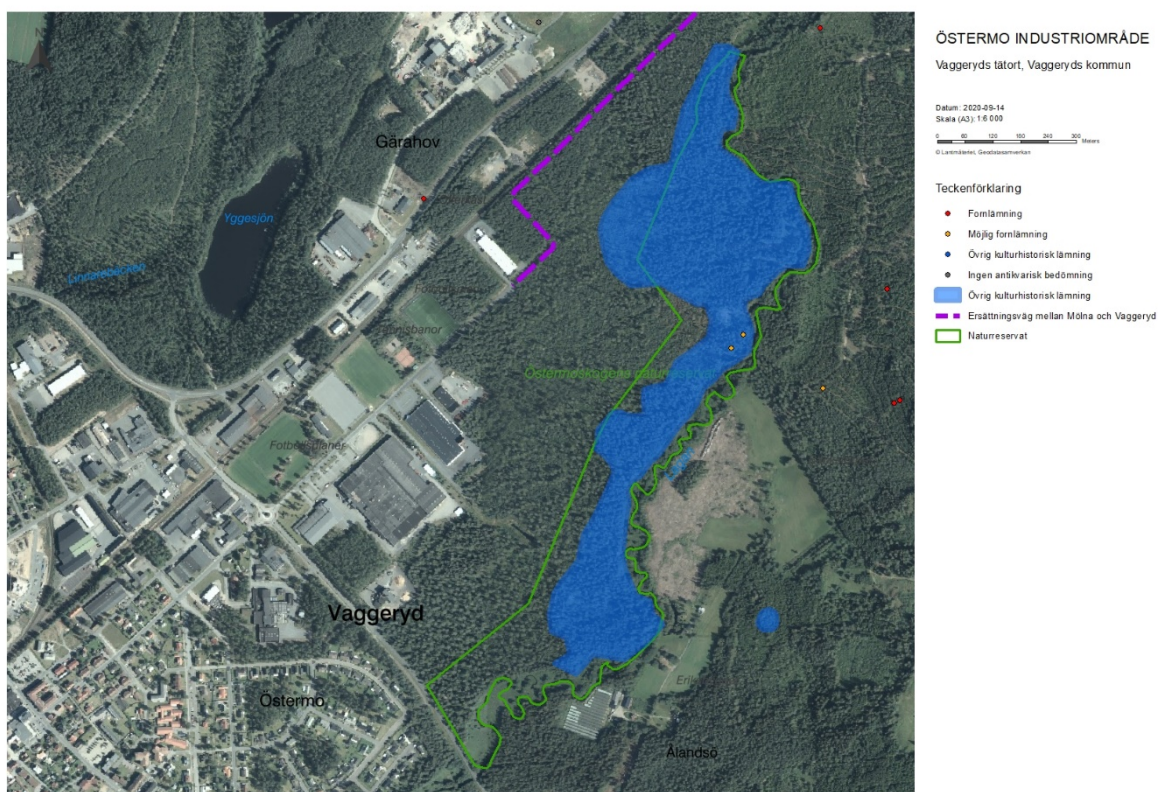
Delar av den föreslagna ersättningsvägen mellan Mölna och Vaggeryd ligger inom den kommunala kulturmiljön Mölna som finns utpekad i Vaggeryds kommuns översiktsplan. Kulturmiljön Mölna ligger sydväst om Käringsjön och följer Lagan i riktning mot Vaggeryd. Inom området finns lämningar från brons- och äldre järnålder. I översiktsplanen anges att kulturhistoriska värden i kulturmiljöer ska beaktas vid detaljplanering och bygglovsprövning. De kommunala kulturmiljöerna ska kunna utvecklas genom att det byggs till och byggs nytt, men detta ska ske med hänsyn till platsens historia och den bebyggda miljöns karaktär. Planområdet tangerar utkanten av kulturmiljön Mölna men berör inte kärnan i kulturmiljön.

#### Fornlämningar

Inom planområdet för befintlig detaljplan finns ett antal registrerade lämningar enligt Riksantikvarieämbetets söktjänst Fornsök (2020-06-22). Delvis belägen inom det kommunala naturreservatet Östermoskogen finns en kulturhistorisk lämning benämnd Byarum 526 som är ett större område med skogsbrukslämningar i form av ca 50–75 kolbottnar. Området påträffades vid en kulturhistorisk förstudie år 2006 inför bildandet av Östermoskogens naturreservat. Kolbottnarna är lämningar från den kolningsverksamhet som pågick i området mellan 1690 och 1900-talets början och som har bidragit till skogsmarkens öppna karaktär med gles tallskog. Inom Östermoskogen intill Lagan finns även lämningar efter torpbebyggelse (Byarum 528), backstugor (Byarum 527 respektive Byarum 529) och odlingsverksamhet. Stigarna inom området är rester från det äldre vägnätet i socknen.

Den nya gatan kommer inte att tangera några av lämningarna inom planområdet.

Länsstyrelsen i Jönköpings län meddelande 2020-06-17 att det ur fornlämningssynpunkt inte finns några hinder för planerad ersättningsväg mellan Mölna och Östermo industriområde.



Figur 5: Fornlämningar samt Östermoskogens naturreservat i förhållande till planerad ersättningsväg (lila linje).

#### Riksintressen

Inga riksintressen finns inom planområdet. De södra delarna av den ursprungliga planen omfattas av ”påverkansområde - område med särskilt behov av hinderfrihet” för riksintresset *Skillingaryds skjutfält*. Inom påverkansområden måste Försvarsmakten kunna säkerställa att ny bebyggelse eller andra åtgärder inte innebär risk för påtaglig skada på riksintresset eller ett område av betydelse för totalförsvarets militära del. Alla plan- och lovärenden inom påverkansområden kring riksintressen ska därför remitteras till Försvarsmakten.

#### Strandskydd

Vattendraget Lagan omfattas av det generella strandskyddet, där det skyddade området omfattar 100 meter från strandkanten. Delar av det ursprungliga planområdet ligger således inom strandskyddat område. Dock omfattas den del av planen som ingår i denna ändring av detaljplanen inte av strandskyddat område. Ersättningsvägen kommer dock att passera genom strandskyddat område norr om befintligt planområde.

Bebyggelseområden

Inom planområdet för Östermo industriområde, mellan Karlavägen och järnvägen Nässjö-Vaggeryd, ligger Vaggeryds idrottsplats med flera fotbollsplaner, tennisbanor samt bandybana. Inom planområdet finns flera industri- och tillverkningsföretag utmed Karlavägen och Håkan Trulssons väg. Öster om Håkan Trulssons väg, i södra delen av planområdet, ligger Vaggeryds Värmeverk.

Väster och norr om planområdet finns ytterligare industri- och verksamhetsområden och norr om området, på andra sidan av järnvägen och Hokvägen, ligger Vaggeryds återvinningscentral. Sydväst om planområdet, öster om Håkan Trulssons väg, finns ett bostadsområde i huvudsak bestående av villor.

Cirka hälften av den mark som i gällande plan för Östermo industriområde är planlagd för industri är i dagsläget obebyggd, vilket gör att det finns utrymme för nya etableringar eller utökning av befintliga verksamheter i området. Fastigheten Östermo 1:6, som angränsar till föreslagen ny gata, planerar att utökas genom förvärv av del av Östermo 1:5. Lokaliseringen av den nya gatan har anpassats efter föreslagen utökning av fastigheten Östermo 1:6.

Den del av planområdet som omfattas av denna ändring av detaljplan ligger på planlagt naturområde samt mark planlagd som industrimark men som ej är bebyggd. I ursprunglig detaljplan finns en egenskapsbestämmelse gällande placering som anger att **Byggnad får inte placeras närmare tomtgräns än 10 (tio) meter.**

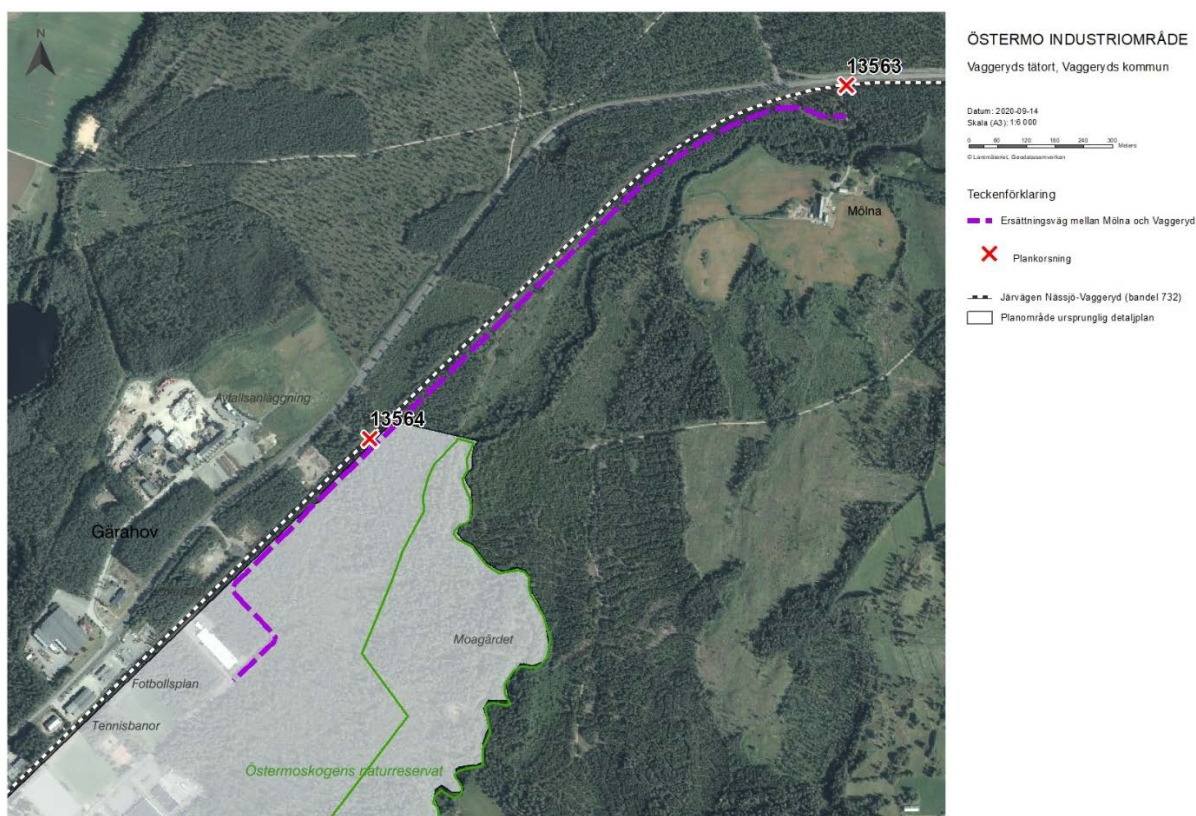
Järnväg

Norr och väster om planområdet går järnvägen mellan Nässjö och Vaggeryd (bandel 732) som idag är enkelspårig och oelektrifierad. Trafikverket planerar för elektrifiering av banan mellan Nässjö-Vaggeryd-Värnamo.

Trafikverket planerar för stängning av två oskyddade plankorsningar mellan Vaggeryd och Mölna som ett led i Trafikverkets regeringsuppdrag att öka säkerheten i plankorsningar. Plankorsningarna kommer att slopas juridiskt och byggas bort fysiskt. Att juridiskt slopa plankorsningar innebär att överfartsservituten över järnvägen upphävs genom lantmäteriförrättning. Plankorsningarna kan först åtgärdas fysiskt efter att lantmäteribeslutet har vunnit laga kraft. De två plankorsningarna som Trafikverket avser att stänga är

plankorsningarna med ID-nr. 13563 "Mölnavägen" vid Mölna, respektive ID-nr. 13564 som ligger strax norr om planområdet.

Inför stängningen av plankorsning 13563 "Mölnavägen" planerar Trafikverket att anlägga en ersättningsväg mellan Mölna och Vaggeryd som ska serva en bebyggd jordbruksfastighet (Mölna 1:12) samt en mindre del av en obebyggd skogsbruksfastighet (Gärahov 1:1) som idag har överfartsservitut över järnvägen vid Mölna. Anläggning av ersättningsvägen är det som föranleder denna ändring av detaljplan med syfte att möjliggöra byggnation av gata inom detaljplanelagt område.



Figur 6: Översiktlig redovisning över planerad ersättningsväg mellan Mölna och Vaggeryd samt plankorsningar på järnvägen Nässjö-Vaggeryd (bandel 732) som Trafikverket avser att stänga (13563 respektive 13564).

#### Gator och trafik

De gator inom planområdet som är planlagda som gator är utbyggda i enlighet med gällande detaljplan i form av Håkan Trulssons väg, Karlavägen samt Olle Box gata. I gällande detaljplan finns även en illustrerad lokalgata vid Karlavägens förlängning samt en illustrerad industrigata mellan Håkan Trulssons väg och Olle box gata, dessa två illustrerade gator är ännu ej utbyggda.

Planområdet med Östermo industriområde samt Vaggeryds idrottsplats trafikförsörjs idag via Karlavägen som ansluter området till Vaggeryds centrum och E4. Karlavägen förbinds med Hokvägen via Håkan Trulssons väg. I korsningen mellan Karlavägen och Håkan Trulssons väg ligger en cirkulationsplats. Karlavägen är i befintlig detaljplan planlagd med en bredd på 12 meter, gatans körbredd är ca 8–9 meter och gatan har en högsta tillåten hastighet om 50 km/h. Vaggeryds kommun är väghållare för Karlavägen.

Ersättningsvägen som anläggs i samband med den planerade stängningen av plankorsningen ”Mölnavägen” mellan Vaggeryd och Mölna kommer att gå från fastigheten Mölna 1:12, via befintlig skogsbilväg inom fastigheten Gärhov 1:1, till befintlig lokalgata (Karlavägen) i Östermo industriområde. Ersättningsvägen kommer att gå parallellt med järnvägen Nässjö-Vaggeryd och planeras att dras inom järnvägens trädsäkringszon (20 meter från närmaste spårmitt) för att kunna samnyttja ersättningsvägen med trädsäkring inför kommande elektrifiering av järnvägen. Avståndet mellan väggkant och spårmitt får dock inte understiga 15 meter. Ersättningsvägen kommer att följa befintlig skogsbilväg västerut från Mölna, vilken planeras att rustas upp till standard för enskild driftbidragsväg. I den befintliga skogsbilvägens förlängning byggs ny enskild väg söderut. Den enskilda vägen planeras att utformas som en grusad enfältig väg med en vägbredd på 3,5 meter samt mötesplatser. Den enskilda vägen övergår i kommunal gata när vägen når befintlig planlagt område i Östermo industriområde.

Den nya kommunala gatan kommer att förläggas på mark som i den ursprungliga detaljplanen är planlagd med användningarna Naturområde (NATUR) respektive Industri (J). Den nya gatan planläggs som Gata (GATA). Den del av gatan som förläggs på mark som i den ursprungliga detaljplanen är planlagt som Naturområde, planläggs med en bredd på 14 meter. Inom detta område utformas en 4 meters bred grusad körbana som i huvudsak anläggs som närmst 6 meter från den nordvästra planområdesgränsen, för att uppnå tillräckligt skyddsavstånd mellan körbana och järnväg. Inom dessa 6 meter finns möjlighet att anlägga diken och slänter. Öster om vägbanan finns utrymme att anlägga diken, vilket även ryms inom det 14 meter breda området. Inom område för GATA finns även möjlighet att anordna mötesplatser.

Den del av gatan som förläggs på mark som i ursprunglig detaljplan är planlagt som Industri utformas med en vägbredd om 8–9 meter och planläggs med en bredd på 16 meter för att skapa utrymme för diken vid sidan om körbanan.

Strax söder om gränsen mellan Naturområde och Industri i den ursprungliga detaljplanen anläggs en vändplan, vilken förläggs på mark som i ursprunglig detaljplan är planlagd som industrimark. Gatan svänger av från järnvägen i höjd med preliminär ny fastighetsgräns till fastigheten Östermo 1:6 och ansluter därefter till Karlavägen. Den nya gatan kommer utöver att fungera som ersättningsväg mellan Mölna och Vaggeryd även kunna serva nya industritomter inom planområdet.

Tillgänglighet, lek och rekreation

Östermoskogens naturreservat, beläget inom befintlig detaljplan för Östermo industriområde, är ett populärt friluftsområde inom promenadavstånd från Vaggeryds centrum. I Östermoskogen finns möjlighet till svamp- och bärplockning och genom området går flera upptrampade promenadstigar som delvis utgör rester av 1800-talets vägnät.

Inom planområdet, mellan Karlavägen och järnvägen Nässjö-Vaggeryd, ligger Vaggeryds idrottsplats. På idrottsplatsen finns ett flertal fotbollsplaner, en konstgräsplan, tennisplaner, samt bandybana. Idrottsplatsen angörs från Karlavägen.

Genom den norra delen av planområdet, på mark som i befintlig detaljplan är planlagd som naturområde, går en alternativ sträckning av vandringsleden Munkaleden mellan Tallnäs och Byarum i nord-sydlig riktning. Munkaleden är en del av pilgrimsleden mellan Santiago de Compostela i Spanien och Trondheim i Norge och är viktig för såväl dess kulturhistoriska värden som ur rekreationssynpunkt. Den nya gatan kommer att korsa leden. Munkaleden passerar idag över järnvägen Nässjö -Vaggeryd i plan vid oskyddad plankorsning med ID-nr. 13564, vilken Trafikverket planerar att stänga för att öka säkerheten. Inför stängning av aktuell plankorsning bör omledning av Munkaleden utredas, där Trafikverket i samverkan med berörda huvudmän för leden bör ta fram alternativa sträckningar av leden. Parallellt med Munkaledens sträckning inom planområdet går även vandrings- och cykelleden Stora Gärhovsrundan, ca 11 km lång, som passerar tallskogen och Östermoskogens naturreservat. Även omledning av Stora Gärhovsrundan bör utredas inför stängning av plankorsningen.



## Teknisk försörjning

### Vatten och avlopp

Vaggeryds kommun är ansvarig för vatten- och avloppsanläggningar med tillhörande ledningar inom tätorterna i Vaggeryds kommun. Befintliga markförlagda ledningar för vatten och avlopp finns framdraget utmed Karlavägen fram till befintlig vändplan. Den nya gatan kommer att kunna serva nya industritomter i norra delen av planområdet. Etablering av nya verksamheter medför behov av utbyggnad av VA-nätet. Möjlighet finns att förlägga en utvidgning av VA-nätet inom planerad ny gata.

### Dagvattenhantering

Över järnvägen mellan Nässjö och Vaggeryd och strax söder om denna ligger en mindre lågpunkt ungefär i höjd med gränsen mellan naturområde och kvartersmark för industri i ursprunglig detaljplan för Östermo industriområde. Lågpunkten finns redovisad i Länsstyrelsens skyfallskartering som ett instängt område som riskerar att översvämmas vid skyfall. Den nya gatan kommer att passera lågpunkten. Yta inom befintligt planlagt naturområde, öster om lågpunkten, kan nyttjas för exempelvis ett öppet dike för fördröjning och säkerställande av gatans farbarhet vid skyfall.



Figur 7: Skyfallskartering med ytavrinning (gula/orange linjer) och instängda områden (mörkblå områden). I kartan är lågpunkten intill järnvägen inringad med röd markering.

Marken inom planområdet består i huvudsak av isälvsediment av sand med hög genomsläpplighet gällande infiltration enligt SGU:s jordartskarta. Den höga genomsläppligheten minskar risken för översvämning inom planområdet. Den nya gatan inom befintlig industrimark planläggs med en bredd om 16 meter, vilket innebär att tillräckligt med mark avsätts för att kunna anlägga diken utmed körbanan för fördröjning och omhändertagande av dagvatten. Dagvattnet infiltreras i marken samt kan samlas upp i diken för att sedan ledas vidare till Vaggeryds kommuns dagvattennät.

Energi, fjärrvärme, el, tele, fiber

Utmed Karlavägen finns en befintlig fiberledning. Längs Karlavägen finns även elledningar samt ledningar för gatubelysning. Ledningarna längs Karlavägen bedöms inte påverkas av den nya gatan.

Hälsa, säkerhet och risker för människors säkerhet

Buller från väg- och spårtrafik

Den planerade ersättningsvägen mellan Mölna och Vaggeryd anläggs för att serva ett fåtal fastigheter i samband med stängning av den planskilda korsningen ”Mölnavägen”, och den nya vägen bedöms därför endast innebära en marginell ökning av fordonstrafik utmed Karlavägen och Håkan Trulssons väg. Den nya gatan inom detaljplanelagt område kommer kunna serva nya industritomter enligt den ursprungliga detaljplanen, men bedömningen är att inte heller detta kommer ge upphov till någon betydande bullerökning då det i sådana fall rör sig om ett fåtal industritomter. Någon trafikmätning eller bullerutredning med anledning av planläggning av ny gata har inte bedömts nödvändig.

Förorenad mark

I anslutning till föreslagen ny gata i norra delen av Östermo industriområde finns ett icke klassificerat objekt avseende potentiellt förorenade områden enligt Länsstyrelsens WebbGIS (2020-08-21). Ändringen av detaljplanen för föreslagen åtgärd bedöms ej påverkas. Inga ytterligare kända objekt finns i närheten av den nya gatan. Industrin intill den nya gatan bedöms inte påverka ny gata ur säkerhetssynpunkt.

Motiverat ställningstagande, påverkan på miljön

Ersättningsvägen mellan Mölna och Vaggeryd kommer enbart att serva ett mindre antal fastigheter och antalet fordon på den nya vägen väntas bli lågt. Trafikökningen på Karlavägen och Håkan Trulssons väg bedöms således bli marginell. Byggnation av den nya gatan bedöms sammantaget inte ge upphov till någon betydande ökning av varken buller eller utsläpp.

Byggnation av ny gata kommer att innebära en förändring av markanvändningen från naturområde respektive industri till gata. Då det i närheten av den nya gatan redan finns befintliga industrigator och lokalgator fram till industriverksamheter bedöms upplevelsen av området endast förändras marginellt gällande stads- och landskapsbild. Vidare kommer den nya gatan att dras parallellt med järnvägen mellan Nässjö och Vaggeryd, vilket innebär att området redan idag är ianspråktaget för infrastruktur.

Den nya gatan kommer inte att göra något intrång i eller påverka Östermoskogens naturreservat eller funktionerna hos de nyckelbiotoper som finns inom naturreservatet. Inte

heller kommer gatan att göra intrång i de fornlämningar som finns inom planområdet. Ändringen av detaljplanen bedöms inte medföra någon påverkan på riksintressen.

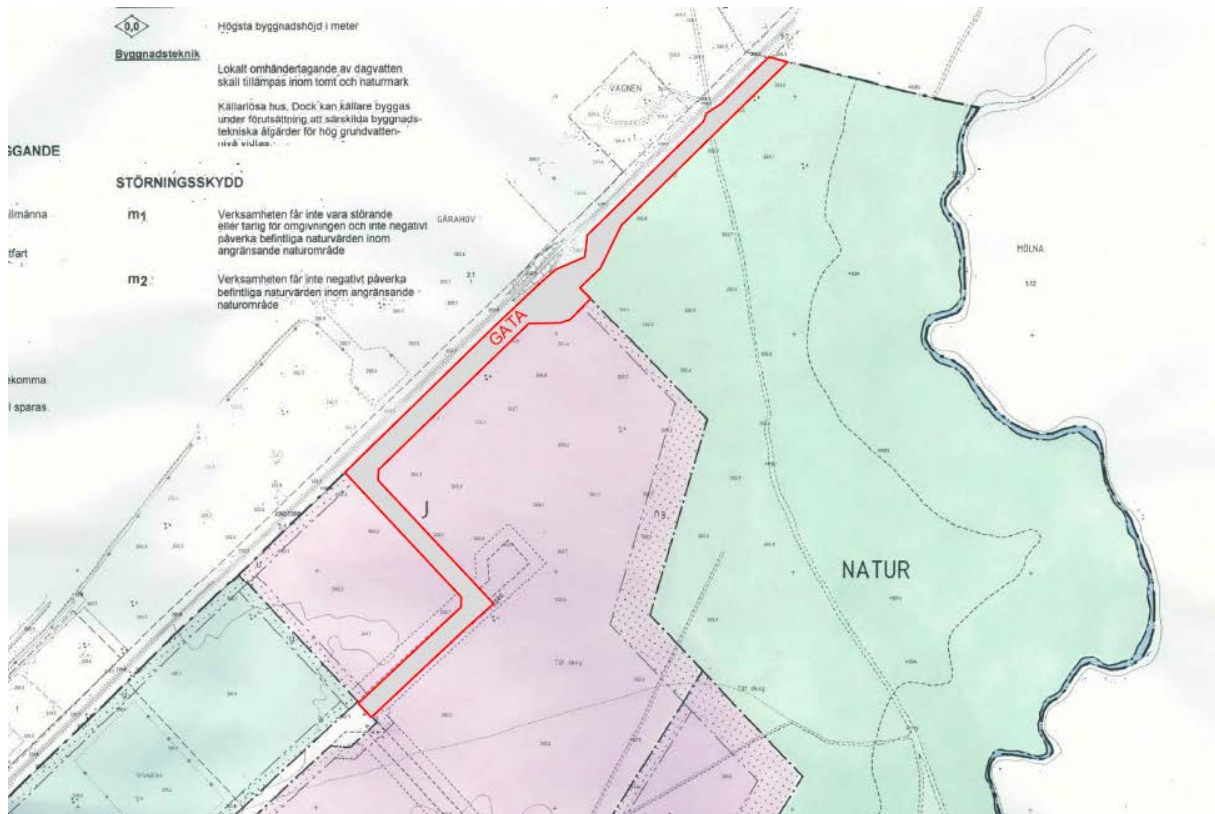
Vaggeryds kommun bedömer sammantaget att genomförandet av ändringen av denna detaljplan inte medför någon betydande miljöpåverkan, se bilaga 1.

## FÖRSLAG OCH ILLUSTRATION

Ändringen omfattar införande av en ny användningsbestämmelse för del av detaljplanen för Östermo industriområde (0665-P78) för att anpassa planen till nya förhållanden. Ändringen innebär att del av planlagt naturområde respektive kvartersmark för industri i ursprunglig detaljplan ändras till användningen gata för det område som ny gata upptar. Ändringen avser området inom röd markering på plankartan. Ändringen ryms inom syftet för den ursprungliga detaljplanen.

### Planbestämmelser

Del av användningen Industri (J) och Naturområde (NATUR) i den ursprungliga detaljplanen ändras till Gata (GATA) för det området som ny gata upptar inom planområdet. Gatan planläggs med kommunalt huvudmannaskap. Utöver ovanstående ändring görs inga andra ändringar i gällande detaljplan för Östermo industriområde.



Figur 8: Område där planbestämmelser föreslås ändras (röd markering) från Industri (J) och naturområde (NATUR) till Gata (GATA) i ursprunglig plankarta för Östermo industriområde.

## GENOMFÖRANDEBESKRIVNING

### Genomförandetid

Ändringens genomförandetid är 5 år från den dag planen vinner laga kraft och gäller för de bestämmelser som denna ändring avser. Ändras eller upphävs denna ändring under genomförandetiden har fastighetsägare rätt till ersättning för den skada denne åsamkas. Efter genomförandetidens utgång fortsätter detaljplanen med dess byggrätter att gälla, men ändras eller upphävs planen då finns det ingen rätt till ersättning för de byggrätter som eventuellt gått förlorade.

### Ansvarsfördelning, huvudmannaskap

Allmän platsmark i denna ändring av detaljplan är Gata (GATA). Vaggeryds kommun är huvudman och ansvarar för allmän platsmark inom planområdet. Allt eftersom området byggs ut i enlighet med byggrätter i detaljplanen ska allmän platsmark efter hand iordningställas enligt detta planförslag. Uppkommer behov av att stänga plankorsningar och ansluta ersättningsvägen till kommunal gata, innan gatan enligt detta planförslag är utbyggd, finns möjlighet att anlägga tillfällig gata inom planlagd GATA till en motsvarande standard som för ersättningsvägen.

### Fastighetsrättsliga frågor

Ändringen omfattar fastigheten Östermo 1:5, vilken ägs av Vaggeryds kommun.

### Ekonomiska frågor

Vaggeryds kommuns kostnader består av iordningställande av allmän platsmark, såsom utbyggnad av gata, utbyggnad av vatten- och avloppsnätet (VA) etc. Uppkommer behov av att stänga plankorsningar och ansluta ersättningsvägen till kommunal gata, innan gatan enligt detta planförslag är utbyggd, ska Trafikverket ansvara för denna utbyggnation av gata. Avtal om fördelning av kostnad för en eventuell framtida utbyggnad av industrigata behöver därför tecknas mellan Trafikverket och kommunen. Plankostnadsavtal finns upprättat med Trafikverket som står för kostnaden för ändring av detaljplan. Kommunens intäkter består av försäljning av industritomter samt anslutningsavgifter för VA.

## MEDVERKANDE TJÄNSTEPERSONER

Tjänstepersoner inom Kanslienheten, Tekniska kontoret och Miljö- och byggförvaltningen i Vaggeryds kommun har medverkat i arbetet med sina respektive specialistkunskaper.

Planförslaget har upprättats av Eva Adolfsson, extern plankonsult, AFRY.

**Eva Adolfsson**

Samhällsplanerare

AFRY

**Andreas Lindberg**

Planarkitekt

Vaggeryds kommun

**Torbjörn Åkerblad**

Kanslichef

Vaggeryds kommun