



VAGGERYDS  
KOMMUN

# Delprogram skadeavhjälpande verksamhet

---

Antagen av kommunfullmäktige 2020-11-30 §XXX

Ansvarig förvaltning: Räddningstjänsten

Ansvarig tjänsteman: Fredrik Björnberg





# Innehåll

Innehåll .....	3
Inledning/Sammanfattning .....	5
Räddningsstyrkornas förmåga .....	6
Enheter .....	6
Förstainsatsperson (FIP) .....	6
Räddningsenhet .....	6
Vattenenhet .....	6
Ledningsenhet .....	6
Specialenhet .....	6
Enheter i kommunen .....	7
Styrkeuppbyggnad .....	7
Trafikolyckor .....	7
Bränder .....	7
Miljöolyckor .....	8
Drunkningsolyckor .....	8
Täckning .....	8
Insatsförmåga vid stora olyckor och katastrofer .....	9
Livräddning med hjälp av räddningstjänstens stegutrustning .....	9
Alarmering och kommunikation .....	9
Beredskap för räddningsstyrkor .....	10
Operativ organisation .....	12
Räddningstjänstens roll .....	12
Andra kommunala förvaltningars roll .....	12
Ledning av räddningsinsatser och andra nödlägen .....	13
Samverkan RäddSam F .....	14
F-samverkan .....	14
Räddningsregion Sydöstra Sverige, RSöS .....	14
Kompetens för befäl och brandmän .....	15
Information och varning .....	16
Vatten för sprinkleranläggningar .....	17
Vatten till brandsläckning .....	18
Målsättning .....	18
Brandposter .....	18
Brandposter enligt alternativsystem .....	19
Vatten från branddammar och vattentag .....	19
Ansvarsfördelning .....	19

Uppföljning och utvärdering .....	21
Höjd beredskap .....	22
Varning och information .....	22
Bilaga 1a .....	23
Bilaga 1b .....	26
Bilaga 2 .....	28
Bilaga 3 .....	29
Samverkan .....	29
Befälsberedskap .....	29
Ledningsfordon och ledningsplats .....	29
Räddningsinsatser .....	30
Alarmering .....	30
Sotning .....	30
Restvärdeskydd, sanering, evakuering av tåg samt utbildning för arbetsjordning och arbete på väg- och spårområde .....	31
Bandvagnar .....	31
Samverkan med sjukvården .....	31
Lyfthjälp .....	31

## Inledning/Sammanfattning

---

Delprogram skadeavhjälpande arbete är ett underliggande dokument till det handlingsprogram för trygghet och säkerhet som finns i Vaggeryds kommun. Delprogrammet beskriver det arbete som kommunen driver med avseende på avhjälpande av olyckor och skador. Arbetet utgår från de mål som finns formulerade i det övergripande handlingsprogrammet för trygghet och säkerhet. Arbetet bygger också på lokalt fattade beslut, nationella skyddsvärden samt de skyldigheter som kommunen har i lag (2003:778) om skydd mot olyckor. Delprogrammet har en övervikt med avseende på styrning av Räddningstjänsten men andra förvaltningars och aktörers skyldigheter tas också upp. Kommunens skyldigheter enligt lag (2006:544) om kommuners och landstings åtgärder inför och vid extraordinära händelser i fredstid och höjd beredskap hanteras i sin helhet i delprogram krisberedskap.

## Räddningsstyrkornas förmåga

I kommunens övergripande mål och strategier för skydd mot olyckor anges på ett övergripande sätt vilken förmåga som ska upprätthållas. Räddningsstyrkan ska upprätthålla en förmåga som består av täckning och insatsförmåga. Med täckning avses den tid inom vilken räddningstjänstens enheter kan nå olika delar av kommunen. Insatsförmågan utgörs av enheternas samlade förmåga.

Följande dokument (samtliga antagna av räddningschefen) reglerar vilken förmåga räddningsstyrkorna ska ha.

*Avtal om samverkan avseende taktiska enheter inom RäddSam F*

Avtalet reglerar hur resurser i form av taktiska enheter inom RäddSam F kan användas vid räddningsinsatser

*Uppgiftskatalog, RäddSam F*

Visar vilka olika arbetsuppgifter som ska klaras vid räddningsinsats.

*Övningsplanering*

Stomplan och övningschema som anger hur övningsverksamheten är planerad för att personalen ska klara de uppsatta målen.

### Enheter

Räddningsstyrkorna är indelade i enheter. Dessa finns placerade på de två brandstationerna. Nedan följer en övergripande beskrivning av respektive enhets förmåga.

#### Förstainsatsperson (FIP)

Styrkeledaren, som är gruppens befäl, förfogar över ett eget fordon i bostaden och på sin arbetsplats. Detta gör att denne snabbt kan komma till platsen. Dels kan en livräddande eller skadeavhjälpan insats påbörjas, dels hinner styrkeledaren bilda sig en uppfattning om olyckan innan räddningsstyrkan anländer. FIP-enhet kan även bemannas av brandmän för att uppnå snabb förstainsats.

#### Räddningsenhet

Utgörs av en släckbil med fyra personers bemanning och finns på kommunens båda brandstationer. Dessa enheter klarar grundläggande livräddning och skadebegränsning vid de flesta olyckor.

Räddningsenheten har förmåga till livräddning med stege upp till 11 meters höjd.

#### Vattenenhet

En vattenenhet utgörs av en tankbil med minst 7 000 liter vatten samt en motorspruta och bemannas av en personal. Denna resurs kompletterar räddningsenheternas vattenmängd och brandpostsystemet samt utgör primär släckvattenförsörjare i områden där brandpostsystem är utformat enligt s.k. alternativsystem (se särskilt avsnitt "Vatten till brandsläckning") samt där brandpostsystem saknas.

#### Ledningsenhet

För att leda räddningsinsatser finns tre olika ledningsenheter, styrkeledare, insatsledare och brandingenjör i beredskap. Som stödfunktion till dessa ledningsenheter finns ett inre befäl stationerat på SOS-centralen i Jönköping samt en länsövergripande räddningschef i beredskap. Beroende av olyckans art används olika antal ledningsenheter och kompetenser för att leda insatser och att etablera staber.

#### Speciellenhet

I kommunen finns ett tiotal olika speciellenheter. Exempel på speciellenheter är losstagningsenhet för trafikolycka, terrängmotorcykel för terrängtransport etc. På båda brandstationerna finns förmåga till ytlivräddning vilket innebär möjlighet att rädda personer i vattenytan. Från Jönköping erhålls kompetens för fridykning (vilket innebär möjlighet att rädda personer strax under vattenytan). Vid behov av räddningsdykare för arbete på större vattendjup begärs dessa från andra kommuner i södra Sverige.

### Enheter i kommunen

I Vaggeryds kommun finns i normalfallet två FIP-enheter (med styrkeledarkompetens), två räddningsenheter och en vattenenhet. Vaggeryds kommun har tillgång till ledningsenheter (i form av insatsledare, inre befäl, brandingenjör i beredskap, stab och räddningschef i beredskap) i samverkan

med Jönköpings, Habo och Mullsjö kommuner. Personal från Vaggeryds kommun bemannar delar av dessa enheter och dess stödresurser. Utöver detta finns en förmåga att resursmässigt bemanna specialenheter beroende på vilket behov som föreligger. Samtidig förmåga till samtliga enheter finns inte inom kommunen utan löses genom samverkan inom länet (RäddSam F).

### Styrkeuppbyggnad

Olika händelser kräver en samlad insats som består av flera enheter. Nedan beskrivs exempel på vilken operativ insatsförmåga som förstainsatsperson (FIP), en-, två- tre-, respektive fyra räddningsenheter kan uppnå.

#### Trafikolyckor

Operativ(a) enhet(er)	Förmåga
Förstainsatsperson	Livsuppehållande åtgärder
En räddningsenhet	Prehospitalt omhändertagande
Två räddningsenheter	Losstagning av fastklämda personer
Tre räddningsenheter	Räddningsinsats vid bussolyckor
Fyra räddningsenheter	Insats vid stora olyckor

#### Bränder

Operativ(a) enhet(er)	Förmåga
Förstainsatsperson	Inledande begränsande insats
En räddningsenhet	Invändig livräddning i bostäder med hjälp av rökdykning, alternativt utvändig livräddning med stegutrustning. Begränsning och släckning av mindre bränder
Två räddningsenheter	Samtidig in- och utvändig livräddning vid bränder. Begränsning och släckning av normala bostadsbränder
Tre räddningsenheter	Brandsläckning vid omfattande bränder i bostäder och mindre bränder i stora objekt
Fyra räddningsenheter	Brandsläckning vid omfattande bränder i stora objekt

### Miljöolyckor

Operativ(a) enhet(er)	Förmåga
Förstainsatsperson	Initial riskbedömning, varning
En räddningsenhet	Livräddning samt inledande skadebegränsande insats
Två räddningsenheter	Skadebegränsande insats
Tre räddningsenheter	Skadebegränsande insats i farlig miljö
Fyra räddningsenheter	Skadebegränsande insats i farlig miljö med uthållighet

### Drunkningsolyckor

Operativ(a) enhet(er)	Förmåga
Förstainsatsperson	Initial livräddning med hjälp av livboj från land
En räddningsenhet	Livräddning i vattenytan
Två räddningsenheter (varav en från Jönköping)	Livräddning med fridykare ner till max 4 meter med fridykare från Jönköping
Tre räddningsenheter (varav en från annan kommun)	Vattendykning genom avtal

### Täckning

Följande servicegrad, avseende bemanning, upprätthålls för räddningsinsats i Vaggeryds kommun. Värden i tabellen avser förväntad mediantid i minuter från larm till respons på plats i kommunens tätorter. I bilaga 1a visas responstid för första resurs (FIP).

Tätort	Förstainsatsperson (FIP) på plats	En räddningsenhet på plats	Två räddningsenheter på plats	Tre räddningsenheter på plats	Fyra räddningsenheter på plats
Hok	10	13	21	26	29
Klevshult	9	12	18	21	29
Skillingaryd	5	9	13	27	27
Vaggeryd	5	9	13	26	27



## Insatsförmåga vid stora olyckor och katastrofer

Stora olyckor kräver stor förmåga till samverkan och ledning av räddningsinsatser. Dessa olyckor belastar också kommunen i sin helhet och kräver samverkan med många myndigheter och organisationer.

I Jönköpings län finns en samlad förmåga att etablera ledning och stöd till ledning samt räddningsresurser för att klara stora olyckor.

Olyckor med katastrofala följder inträffar mycket sällan men har så stora konsekvenser att samhället ändå måste ha en viss förmåga att klara främst livräddning. Vid denna typ av olyckor krävs stora räddningsresurser från hela Sverige och även hjälp från utlandet.

## Livräddning med hjälp av räddningstjänstens stegutrustning

Utrymning med räddningstjänstens bärbara stegar kan ske från 4:e våningsplanet och max 11 meter från fönstrets karmunderstycke eller balkongräckets överkant till marken. Marken nedanför fasad med fönster eller balkong avsedd för utrymning ska vara plan intill 4 meter från fasaden. Utrymning med räddningstjänstens bärbara stegar kan enbart förväntas från sådana verksamheter där byggregelverken accepterat sådan. Område där man kan förvänta sig en räddningsinsats med bärbar stegutrustning inom normal insatstid redovisas i bilaga 1b.

## Alarmering och kommunikation

Vaggeryds kommun har avtal med larmcentral angående utlarmning av räddningsstyrkor. Efter

mottagning av inkommande 112-samtal eller automatiskt brandlarm verkställer larmcentralen ett förberedande larm. Vid ett förberedande larm larmas personalen till närmaste enhet som då kan förbereda sig för utryckning. Under pågående intervju med den drabbade väljer larmoperatören vilken larmplan som ska gälla enligt ett IT-baserat index och verkställer utalarmering av de enheter som behövs. Vilka planer som ska finnas i respektive nod i ovan nämnda larmindex beslutas av räddningschefen.

Vid avbrott eller störningar i alarmeringsfunktionen ska larmning till 112 kunna ske från brandstationerna i kommunen.

Utgående alarmering till respektive brandstation ska kunna ske på två av varandra oberoende vägar. Vid störningar i elförsörjningen ska batteribackup finnas för att säkerställa alarmering och reservkraft för uthållighet vid långvariga strömbortfall.

Larmmöjlighet av räddningsstyrka ska finnas från respektive brandstation. Vid omfattande störningar i mobil och fast telefoni ska berörda brandstationer kunna bemannas för larmmöjlighet. Mottagning av automatiska brandlarm sker till larmcentral.

Utalarmering av räddningsstyrkor, vid bortfall av larmcentral ska kunna ske från respektive brandstation samt ledningscentralen på brandstationen i Jönköping.

Räddningstjänsten har tillgång till radiosystemet Rakel för kommunikation och utlarmning. Som komplement finns även möjlighet till lokalt skadeplatssamband i ett nätberoende system.

Reservkraftsförsörd sambandsutrustning och ledningsplats för räddningstjänst samt reservplats för övergripande kommunal ledning finns.

## Beredskap för räddningsstyrkor

I Vaggeryds kommun ska det i normalfallet finnas 10 brandpersonal tillgängliga dygnet runt. Dessutom skall Vaggeryds kommun bemanna delar av de gemensamma ledningsenheterna och dess stödfunktioner.

Deltidspersonal skall kunna påbörja utryckning från respektive brandstation inom 6 minuter. I samband med övning eller andra uppdrag skall utryckning kunna påbörjas snarast.

Räddningschef i beredskap, brandingenjör i beredskap samt insatsledare ska vara omedelbart anträffbar på kommunikationsmedel samt snarast kunna påbörja utryckning. Insatsledare bör vara framme på skadeplats inom 30 minuter från larm. Brandingenjör i beredskap bör vara framme på skadeplats inom 45 minuter från larm samt från bostad kunna inställa sig på ledningscentralen i Jönköping inom 20 minuter. Räddningschef i beredskap bör kunna inställa sig på ledningscentralen i Jönköping inom 60 minuter

Uppgift	Benämning	Resurser	Antal i jour och beredskap
Räddningsstyrkor	Vaggeryd	SL + 4 bm	5
	Skillingaryd	SL + 4 bm	5
Ledning	Räddningschef i beredskap för RäddSamF	RCB	1 (Vaggeryds kommun bemannar del av)
	Brandingenjör i beredskap för norra regionen	BI	1 (Vaggeryds kommun bemannar del av)
	Insatsledare	IL	1 (Vaggeryds kommun bemannar del av)
	Inre befäl	IB	1 (Vaggeryds kommun bemannar del av)
<b>Summa</b>			<b>14</b>

Tider då brandstationen i Vaggeryd är bemannad av räddningschef eller dennes ställföreträdare ska dessa ha möjlighet att utgöra insatsledare i norra regionen.

Genom avtal med övriga kommuner i Jönköpings län ska styrkor från Vaggeryds kommun utgöra en resurs även i andra kommuner. Dessa larm tillåts nedsätta beredskapen i Vaggeryds kommun. Målsättningen för tätorter med brandstation vid ett andralarm är att en räddningsinsats ska kunna påbörjas inom 20 minuter.

Organisationen ska vara dimensionerad för ett (1) samtidigt larm inom respektive insatsområde, då inte insatsen kräver samverkan med flera styrkor.

Räddningsstyrkor i Vaggeryds kommun får minska bemanningen med högst 1 personal under 10 % av årets timmar. I undantagsfall kan bemanningen minska ytterligare då bemanningen inte går att lösa inom gällande avtal.

I de fall två simultana befäl med lägst kompetens räddningsledare A inte kan upprätthållas i kommunen kan en arbetsledare utses på en av räddningsstyrkorna. Denne leder och fördelar

arbetsuppgifter samt ansvarar för att arbetsmiljöuppgifter utförs. Detta undantag kan tillämpas under maximalt 5% av tiden på respektive räddningsstyrka. Då detta undantag tillämpas på en av de två räddningsstyrkorna skall befäl med lägst kompetens räddningsledare A automatiskt larmas från den andra räddningsstyrkan.

Kommunen har en framtagna riktlinje för beredskapsnedsättning (beslutad med stöd av lagen

(2003:778) om skydd mot olyckor 3 kap 16 § av räddningschefen) som mer i detalj anger ramarna för hur förändringar i beredskapsnivån kan ske och hur konsekvenserna av en sådan förändring minimeras.

Beslut om beredskapsnedsättning enligt ovan ska fattas och dokumenteras av räddningschef, ställföreträdande räddningschef eller i brådskande fall brandingenjör i beredskap.

## Operativ organisation

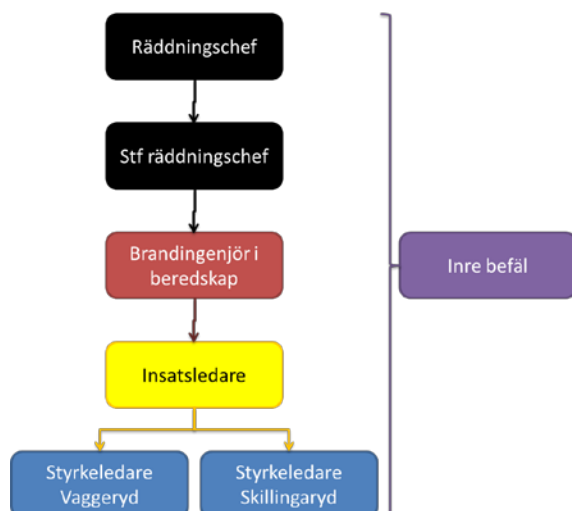
### Räddningstjänstens roll

Räddningschefen ansvarar för ledning av kommunens operativa organisation.

Räddningschef i beredskap (RCB) för RäddSam F ansvarar på räddningschefens uppdrag för övergripande-/systemledning. Inre befäl ansvarar under räddningschef i beredskap för stöd till RCB samt stöd till insatsledning.

Brandingenjör i beredskap samt insatsledare ansvarar för insatsledning. Vid okomplicerade räddningsinsatser ansvarar även styrkeledare för insatsledning.

På varje brandstation finns en räddningsstyrka med en styrkeledare. Inom RäddSam F är alla styrkeledare, insatsledare samt brandingenjörer delegerade att vara räddningsledare i länets kommuner samt Ydre kommun enligt avtal.



### Andra kommunala förvaltningars roll

Alla kommunens förvaltningar ska vid behov medverka vid räddningsinsatser utifrån deras sakområden. Främst omfattar denna skyldighet olika rådgivande uppdrag och expertroller som stöd till räddningsledningen. Denna skyldighet ställer dock inga krav på jour eller beredskap.

I egenskap av rådgivare eller expert kan kompetensen tas i anspråk även vid händelser på platser där kommunen inte bedriver egen verksamhet.

## Ledning av räddningsinsatser och andra nödlägen

Räddningstjänsten leds av räddningschefen och dennes ställföreträdare.

Ledning av räddningstjänstens verksamhet indelas i systemledning, insatsledning samt uppgiftsledning. Ledning av räddningsinsatser sker i samverkan inom RäddSam F.

RäddSam F är en samverkansform mellan räddningstjänsterna i kommuner ingående i Jönköpings län samt Ydre kommun. Detta säkerställer att det finns resurser för att leda i olika nivåer och bygga upp staber till stöd för räddningsledningen.

Systemledningens uppgifter:

- Definiera organisationens roll
- Definiera insatsers ram
- Resursförsörjning över tid till pågående räddningsinsatser
- Beredskapsproduktion i förhållande till riskbild och hjälpbehov.

Insatsledningens uppgifter:

- Bestämma mål med insatsen
- Besluta om och fördela uppgifter till olika organisatoriska delar
- Samordna insatsens genomförande

Uppgiftsledningens uppgifter:

- Leda organisatorisk del i utförande av tilldelad uppgift
- Samordna utförandet inom den organisatoriska delen

På brandstationen i Jönköping finns lokaler för att etablera staber till stöd för övergripande ledning för RäddSam F samt regional inriktnings- och samordningsfunktion. Lokal inriktnings- och

samordningsfunktion ska kunna etableras på brandstationen i Vaggeryd alternativt på kommunledningskontoret Skillingehus.

Räddningschefen är kontaktpunkt för kommunens krisledningsorganisation som sammankallas av kommundirektören eller dennes ställföreträdare. Ställföreträdande räddningschef ingår som ersättare för räddningschefen.

Uppgifter för brandingenjör i beredskap:

- Operativ brandingenjörskompetens i Vaggeryds kommun
- Fattar beslut å räddningschefens vägnar enligt gällande förordnande/delegation
- Krisstödssamordnare för krisgrupp (POSOM) i Vaggeryds kommun
- Tjänsteman i beredskap för Vaggeryds kommun (TiB)
- Ingå i i RäddSam F gemensamma ledningssystem

Inom RäddSam F finns en gemensam räddningschef i beredskap (RCB) som svarar för systemledning. Denna bemannas gemensamt av räddningschefer från RäddSam F. Räddningschefer som tjänstgör som RCB skall fylla de kompetenskrav som gäller inom RäddSam F.

RCB ska vid större insatser infinna sig i ledningscentralen och stödja befäl i yttre tjänst samt säkerställa att beredskap för ytterligare larm säkerställs enligt respektive kommuns önskemål. Till sin hjälp har RCB också det inre befälet för att identifiera händelser samt uppstart av stab. RCB är också en kontaktväg från samverkande organisationer och myndigheter i länsgemensamma frågor.

Dokument	Beskrivning	Antas av
Rutin för befäl inom RäddSam F	Beskriver hur räddningsinsatser leds	Räddningschefen
Överenskommelse om samverkan inom RäddSam F	Att genom samverkan inom RäddSam F möjliggöra effektiva räddningsinsatser, olycksförebyggande verksamhet samt krisberedskap inom Jönköpings län och Ydre kommun.	Räddningsnämndens ordförande
Överenskommelse mellan myndigheter och organisationer i krishanteringssystemet i Jönköpings län, F Samverkan	Samordnings- och inriktningsfunktion mellan aktörer inom krisberedskapen i syfte att effektivt kunna utnyttja länets samlade resurser och kompetenser vid händelser	Räddningsnämndens ordförande

## Samverkan RäddSam F

Räddningstjänsten i Vaggeryds kommun är organiserad för att klara flera samtidiga räddningsinsatser i kommunen samt för att klara omfattande insatser genom samverkan med andra räddningstjänster. Inom Jönköpings län finns en väl utbyggd samverkan mellan räddningstjänsterna som bygger på civilrättsliga avtal mellan länets kommuner samt Ydre kommun.

Avtalet om ledningsresurser innebär att länets samtliga brandbefäl är delegerade att vara räddningsledare i alla kommuner ingående i RäddSam F. Vidare regleras i avtalet ram, kompetens och befogenheter på de ingående ledningsenheterna. Avtalet om räddningsresurser beskriver målsättningar för räddningstjänstens operativa enheter. Avtal finns också om snabb insats från närmaste räddningsstyrka oavsett kommungräns.

Karta över insats-/avtalsområden finns i bilaga 2  
Sammanställning av gällande avtal finns i bilaga 3.

## F-samverkan

Myndigheter och organisationer i Jönköpings län och i Ydre kommun har behov av samverkan för att kunna utföra sitt uppdrag för medborgarna vid kriser

och olyckor. Denna samverkan sker genom F-samverkan. I F-samverkan ingår samtliga kommuner, Region Jönköpings län, Polismyndigheten, Länsstyrelsen, Försvarsmakten och SOS Alarm AB.

Arbetet organiseras av en styrgrupp. Inom F-samverkan finns permanenta och tillfälliga arbetsgrupper. Alla organisationer har en vakthavandefunktion. Kommunerna representeras i detta sammanhang av räddningschef i beredskap (RCB) i länet.

## Räddningsregion Sydöstra Sverige, RSös

Räddningstjänsterna i Östergötland, Kalmar, Kronoberg, Blekinge och Jönköpings län har inlett ett samarbete som benämns Räddningsregion Sydöstra Sverige, RSös.

Inom RSös finns en beredskapsfunktion för inriktning och prioritering av resurser mellan de ingående länen samt gentemot övriga delar av Sverige.

De fem länen ingår i ett samarbete runt förstärkningsresurser i södra Sverige tillsammans med Skåne, Västra Götalands län, Stockholmsregionen samt Bergslagen.

## Kompetens för befäl och brandmän

Räddningstjänstens befäl och brandmän ska lägga ha den kompetens som anges i tabellen nedan. Tillfälliga beslut om avsteg från kompetenskraven kan fattas av räddningschefen. Kompetensen ska

vidmakthållas genom övningsverksamhet. Övningsverksamheten planeras utifrån gemensamma mål i RäddSam F:s uppgiftskatalog.

<b>Räddningschef</b>	Myndigheten för samhällsskydd och beredskaps utbildning ”Skydd mot olyckor” samt samma myndighets påbyggnadsutbildningar ”Räddningsledning B” samt ”Tillsyn och annan olycksförebyggande verksamhet B”. Dessutom ska befattningshavaren ha någon form av förvaltningsutbildning. Alternativ utbildning är brandingenjörsexamen enligt högskoleförordningen (1993:100) eller annan utbildning som bedöms likvärdig samt Myndigheten för samhällsskydd och beredskaps ”Påbyggnadsutbildning i räddningstjänst för brandingenjörer”.
<b>Stf räddningschef</b>	Samma kompetenskravsprofil som räddningschef
<b>Brandbefäl i heltidstjänst</b>	Myndigheten för samhällsskydd och beredskaps utbildning Räddningsledare A, Tillsyn A
<b>Brandbefäl deltid</b>	Myndigheten för samhällsskydd och beredskaps utbildning Räddningsledare A
<b>Brandmän deltid</b>	Myndigheten för samhällsskydd och beredskaps utbildning Grundutbildning för räddningspersonal i beredskap

## Information och varning

---

Information till allmänheten i samband med räddningstjänst ska finnas planerad i särskilt upprättad plan för kriskommunikation inom RäddSam F. Information kan ges via radio och TV. Räddningsledaren har rätt att begära sändning av viktigt meddelande som kan vara informationsmeddelande eller varningsmeddelande.

Exempel på olyckor där allmänheten kan behöva varnas och informeras är vid:

- utsläpp av giftiga eller brännbara kondenserade gaser
- spridning av giftiga gaser från bränder
- utsläpp av radioaktiva ämnen
- dammbrott och översvämningar
- ras och skred
- skogsbränder

Signalen ”Viktigt meddelande” ska med hjälp av systemet för utomhusvarning kunna ges inom tätorterna Skillingaryd och Klevshult.

Räddningsledare kan utlösa signalen från SOS Alarm samt från ledningsplats på brandstationen i Vaggeryd. Räddningstjänsten svarar för drift och underhåll av varningssystemet. Rutin för VMA ska finnas hos räddningstjänsten.

Genom VMA-systemet kan också varning ske via sms till telefoner inom ett riskområde

Information om signalen ”Viktigt meddelande” ska finnas på kommunens webbplats. Vidare ska information ges genom räddningstjänstens försorg i samband med studiebesök, informationsträffar och utbildningar.



## Vatten för sprinkleranläggningar

---

För att möjliggöra ett bra brandskydd i befintliga byggnader samt vid nybyggnation ska kommunen verka för bra förutsättningar för anslutning av sprinkler till kommunens vattenledningsnät enligt följande.

I Vaggeryds samt Skillingaryds tätorter är målsättning att förutsättningar finns i alla nya områden för bostäder för att ansluta en sprinkler i riskklass L enligt SBF 120, regler för automatiskt vattensprinklersystem vilket innebär ett flöde på ca 10 l/s vid 3 bar. Exempel på verksamheter i riskklass L är gruppboende, förskolor och andra boendeformer.

I nya områden för verksamheter där exempelvis skolor kan vara aktuella att bygga är målsättningen att förutsättningar finns för att ansluta en sprinkler i riskklass N1 enligt SBF 120, regler för automatiskt

vattensprinklersystem vilket innebär ett flöde på 20 l/s vid 4 bar.

I befintliga områden i Vaggeryds och Skillingaryds tätorter bör ovanstående förutsättningar vidmakthållas.

Vid anslutning av sprinkler till kommunens vattenledningsnät ska åtgärder vidtas av ägaren till sprinkleranläggningen för att säkerställa hög säkerhet mot föroreningar. I första hand genom att skydd mot återströmning anordnas enligt SS-EN 1717. Exempel på kompletterande åtgärder är:

- Rutiner för spolning av servisledning
- Kontrollerbar backventil med rutiner för kontroll
- Larmventil med trycklös kammare

## Vatten till brandsläckning

### Målsättning

Tekniska kontoret ansvarar för att vatten för brandsläckning finns tillgängligt i brandpostsystem, branddammar och vid kommunen ägda pumpplatser. I kommunen tillämpas det så kallade alternativsystemet för brandvattenförsörjning vilket innebär att brandpostsystemet kan glesas ut i vissa områden samtidigt som räddningstjänsten har tillgång till bemannad tankbil. Tekniska kontoret redovisar löpande vilka områden som berörs av alternativsystemet.

Kommunen tillhandahåller vatten för effektiv brandsläckning med räddningstjänstens utrustning samt vatten för sprinkleranläggningar där förutsättningar finns. Grundnivån utgörs av VAV-publikationerna VAV P83 Allmänna vattenledningsnät samt VAV P76 Vatten till brandsläckning. I denna plan anges också de avvikelser från VAV som ska gälla i kommunen.

Det finns i huvudsak tre olika system i Vaggeryds kommun för försörjning av vatten för brandsläckning:

Anordning	Tekniska kontorets ansvar	Räddningstjänstens ansvar
<b>Brandposter</b>	Brandposter placeras normalt med 150 meters inbördes avstånd	Slangutläggning från brandpost till räddningsenhet vid brandplatsen
<b>Brandposter enligt alternativsystem</b>	Glest utplacerade brandposter med god kapacitet	Transport av vatten med hjälp av räddningstjänstens vattenenheter (tankbilar) från brandpost till brandplats
<b>Vatten från branddammar och pumpplatser</b>	Anordnande och underhåll av kommunen ägda branddammar och uppställningsplatser för pumpar	Transport av vatten sker med motorspruta och slangsystem upp till 600 meter alternativt med hjälp av tankbilar (vattenenheter) i skytteltrafik

Brandposter med tillräcklig kapacitet för brandsläckning finns endast i delar av Vaggeryds och Skillingaryds tätorter.

### Brandposter

För försörjning med vatten för brandsläckning ska det finnas tillräckligt antal vattenreservoarer samt brandposter anslutna till vattenledningsnätet enligt av tekniska kontoret upprättad och ajourhållen kartdatabas. Områden med alternativsystem enligt nedan ska anges i ajourhållen kartdatabas. Tryckstegringspumpar bör vara försedda med

reservkraft när de försörjer enskilda tätorter eller stor mängd abonnenter inom större tätort om tillräcklig reservoarvolym saknas.

Brandposternas antal och placering bestäms efter samråd med räddningschefen. Kapaciteten ska dimensioneras enligt tabell nedan (vilken utgör utdrag ur VAV P83 mars 2001).

Områdes- typ	Beskrivning	Släckvattenförbrukning [l/s]	Alternativsystem kan tillämpas
<b>A</b>	Bostadsområden eller andra jämförbara områden med serviceanläggning		
<b>A1</b>	Flerfamiljshus lägre än 4 våningar, villor, radhus och kedjehus	10	Ja
<b>A2</b>	Annan bostadsbebyggelse	20	Nej
<b>B</b>	Industriområden, enstaka industrianläggningar eller andra från brandsynpunkt jämförbara områden		
<b>B1</b>	Låg brandbelastning*, dvs. brandsäkra byggnader utan upplag av brännbart material	10	Nej
<b>B2</b>	Normal brandbelastning, dvs. brandsäkra byggnader utan större upplag av brännbart material	20	Nej
<b>B3</b>	Hög brandbelastning såsom snickerifabriker, brädgårdar o dyl.	40	Nej
<b>B4</b>	Exceptionell brandbelastning såsom oljehanteringsanläggningar o dyl.	>40 **	Nej

Släckvattenbehov enligt VAV P83 mars 2001.

\* Med brandbelastning avses mängden brännbart material per ytenhet

\*\* Bestäms i samråd med räddningstjänsten. Från enskild brandpost bör vid system med brandposter 10 l/s kunna tas ut. Avstånd mellan brandposter enligt tabell ovan bör vara högst 150 meter.

Det saknas kapacitet i både vattenverken, högreservoarer och vattenledningssystem för att leverera 40 l/s annat än i någon enstaka punkt.

## Brandposter enligt alternativsystem

Inom Vaggeryds och Skillingaryds tätorter kan alternativsystem tillämpas för bebyggelse enligt klass A1 i VAV P83 med ett avstånd på 1 km till brandpost med kapacitet på 15 l/s.

## Vatten från branddammar och vattentag

I de fall tillräcklig mängd vatten för brandsläckning inte kan erhållas med hjälp av brandposter ska branddammar eller vattentag anordnas. Utformning

av dessa sker i samråd med räddningstjänsten. Ansvaret att anordna branddammar åligger fastighetsägare eller kommunen och bestäms i det enskilda fallet.

Räddningstjänsten ska klara att distribuera vatten från vattentag till brandplats på avstånd upp till 600 meter.

## Ansvarsfördelning

För att klara vattenförsörjning för brandsläckning enligt ovan så skall tekniska kontoret och räddningstjänsten svara för följande.

Tekniska kontoret ska:

- anlägga och underhålla anordningar för försörjning av vatten för räddningstjänsten
- ajourhålla kartdatabas för brandposter, område för alternativsystem, branddammar.
- ansvara för säkerheten i och omkring av kommunen ägda branddammar, uppställningsplatser för pumpar samt andra anordningar för brandvattenförsörjning.
- genomföra årlig kontroll och tömning av alla brandposter.
- ansvara för att brandposter och vattentag är tydligt utmärkta.
- tillse att prioriterade brandposter vintertid snöröjs.
- se till att räddningstjänsten underrättas om planerade och akuta förändringar på brandpostnätet och övrig brandvattenförsörjning.

Räddningstjänsten ska:

- förfoga över en vattenenhet med personal för vattenförsörjning enligt alternativsystem
- genom avtal ha tillgång till en slangutläggare med personal för vattenförsörjning från branddammar
- förfoga över motorsprutor för vattenförsörjning från öppet vattentag
- förfoga över räddningsenheter för vattenförsörjning från brandposter
- meddela tekniska kontoret vid större vattenuttag i brandposter
- inventera pumpplatser inom kommunen

## Uppföljning och utvärdering

---

Kommunen har en lagstadgad skyldighet att utreda olyckor som föranlett räddningsinsats. Olycksutredningarna ska vara ett underlag för såväl planeringen av kommunens förebyggande arbete som för planeringen av räddningsinsatser. I stort kan utredningarna delas in i tre huvudbeståndsdelar: orsaksutredning, förloppsutredning och insatsutvärdering. Utredningar sker enligt gemensamma arbetssätt inom RäddSam F.

Grundläggande statistiska analyser genomförs av egen personal, så även grundläggande olycksutredningar. För utredningar och utvärderingar på en mer komplex nivå köps särskilt utbildad olycksutredarkompetens in från andra organisationer inom RäddSam F

Resultaten av utredningarna kommuniceras som statistik och i vissa fall som rapporter. En återkommande återkoppling sker brett via den RäddSam F-gemensamma nyhetsbrevet Räddningsplankan som når all räddningstjänstpersonal i länet. Utredningarna utgör underlag för uppföljningen och utvärderingen av handlingsprogrammet. Via RäddSam F-skolan förs dragna erfarenheter vidare till all personal inom organisationen i form av övningar och utbildningar.

Vaggeryds kommun har också en ambition att följa upp andra olyckor och incidenter som ett led i kommunens trygghetsskapande arbete.

## Höjd beredskap

---

Det som anges i denna plan avseende normala förhållanden gäller även under höjd beredskap.

Höjd beredskap är antingen skärpt eller högsta beredskap. Regeringen får besluta om höjd beredskap när:

- Sverige är i krig
- Sverige är i krigsfara
- det råder utomordentliga förhållanden som är föranledda av att det är krig utomlands
- Sverige har varit i krig, eller i krigsfara

Arbetet med den återupptagna planeringen för totalförsvaret innebär för kommunen att ett arbete med planering av civilt försvar och räddningstjänst under höjd beredskap kommer att krävas.

Kommunen kommer under mandatperioden ta höjd för och arbeta utifrån de vägledningar inom civilt försvarsområdet som är aviserade att komma från MSB.

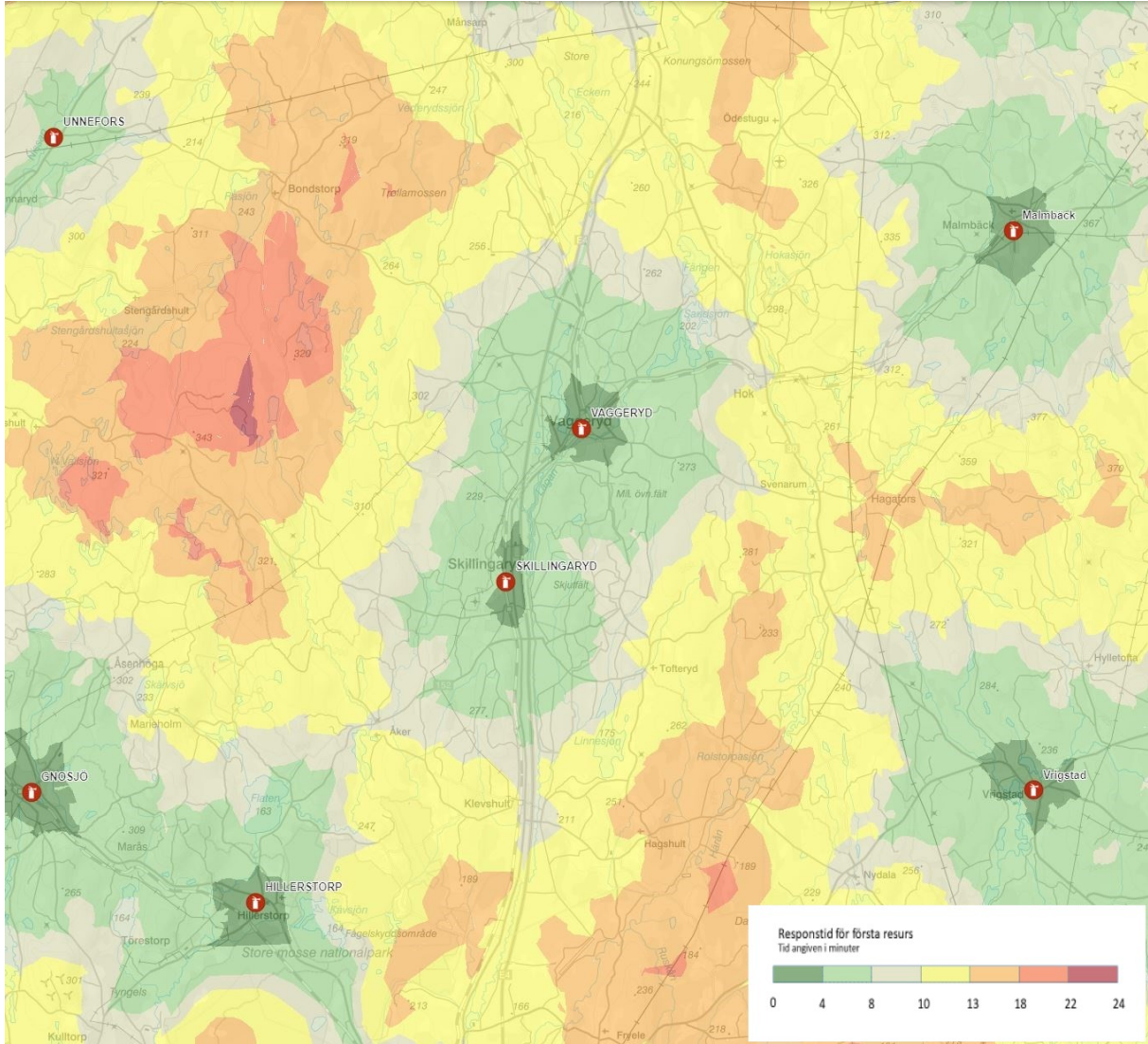
Sannolikt kommer arbetet med kontinuitetsplanering för en robust räddningstjänst vara centralt i dessa vägledningar.

### Varning och information

Signalerna *Flyglarm*, *Viktigt meddelande*, *Beredskapslarm* samt *Faran över* ska kunna ges i Skillingaryds och Klevshults tätorter.

I kommunen ska finnas möjlighet att vid störningar i elförsörjningen kunna trycka informationsmaterial och distribuera detta till drabbade.

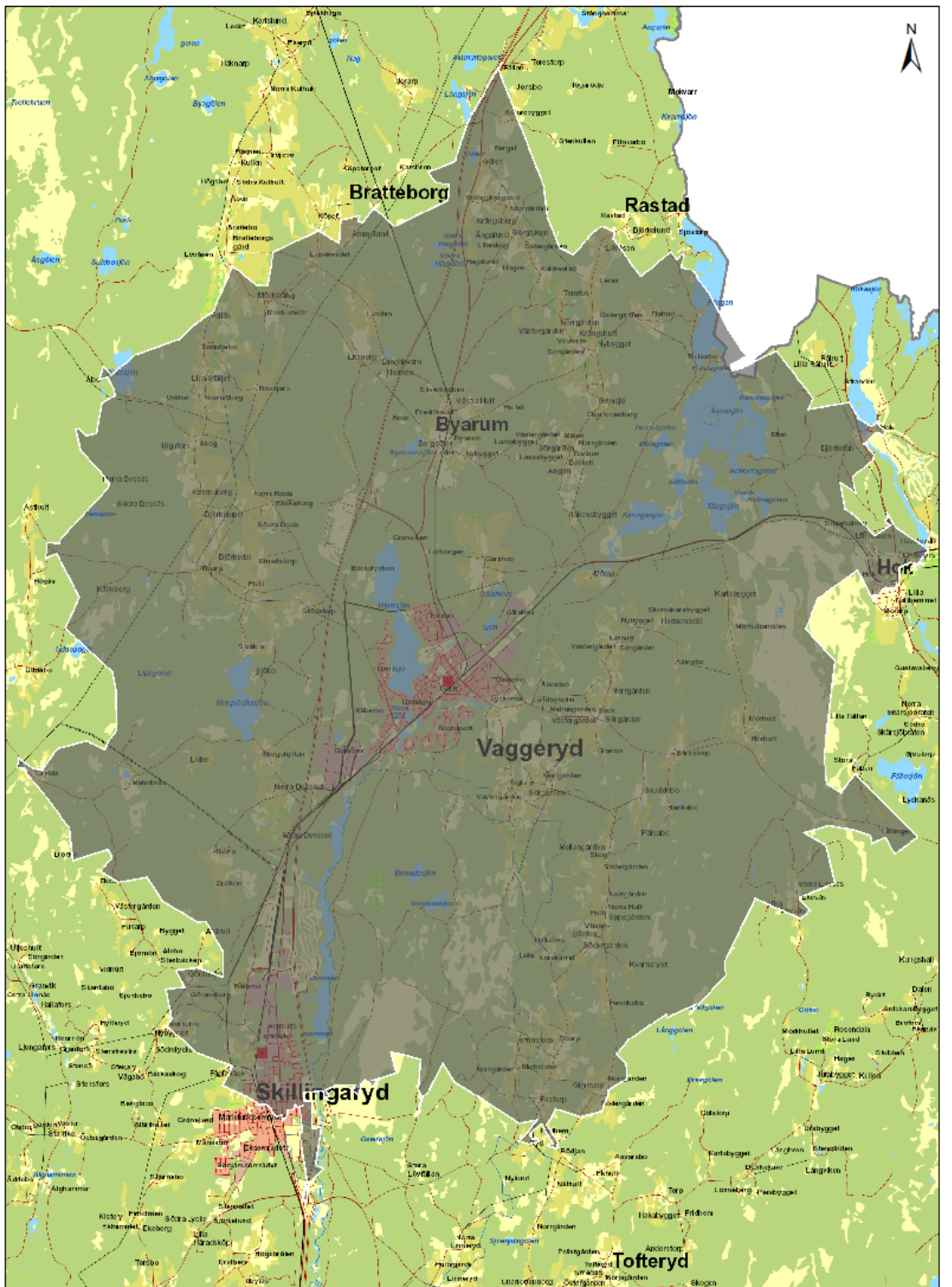
# Bilaga 1a





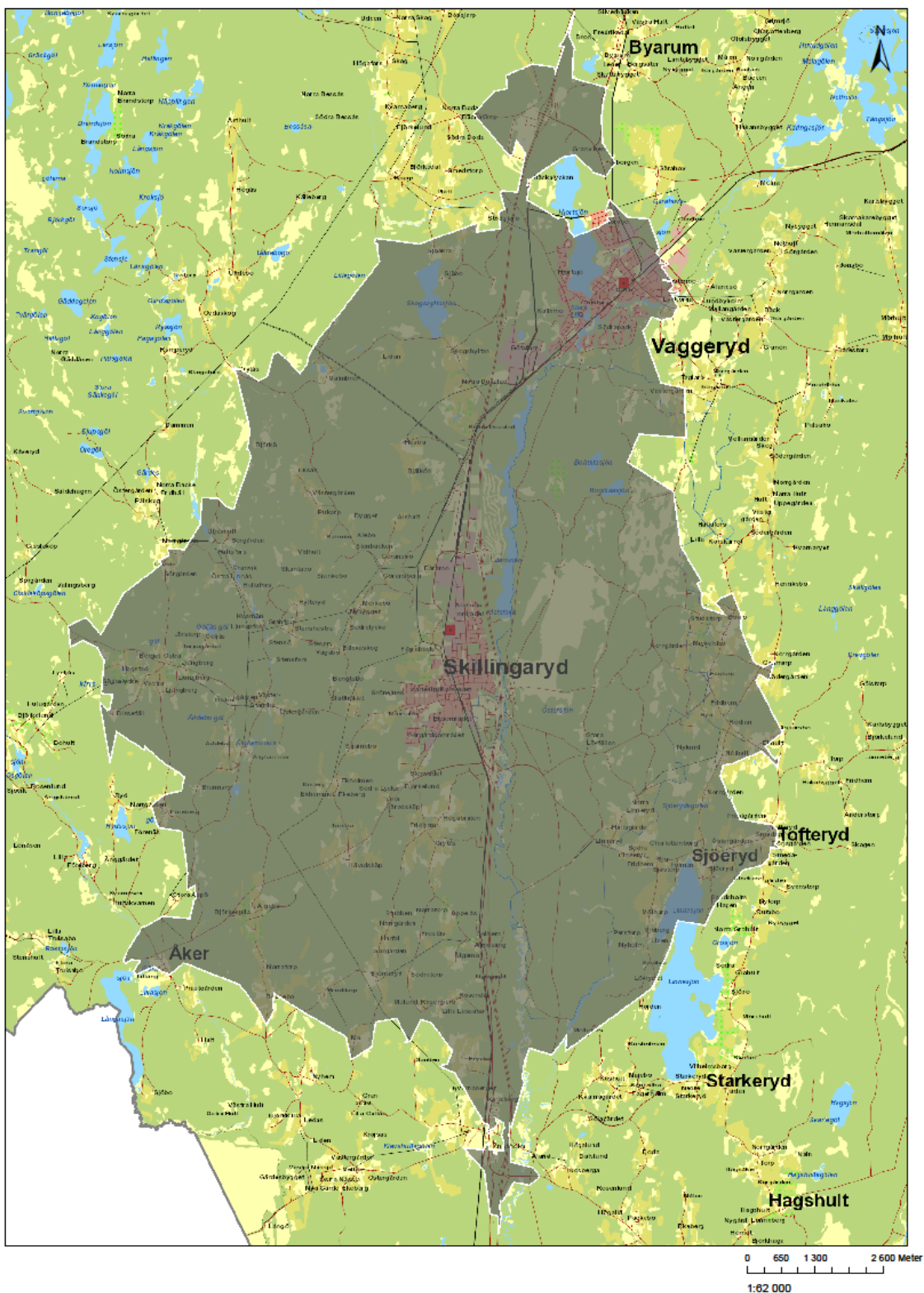
Vaggeryd Förstainsatsperson 7,5 min körtid

Datum: 2019-10-29



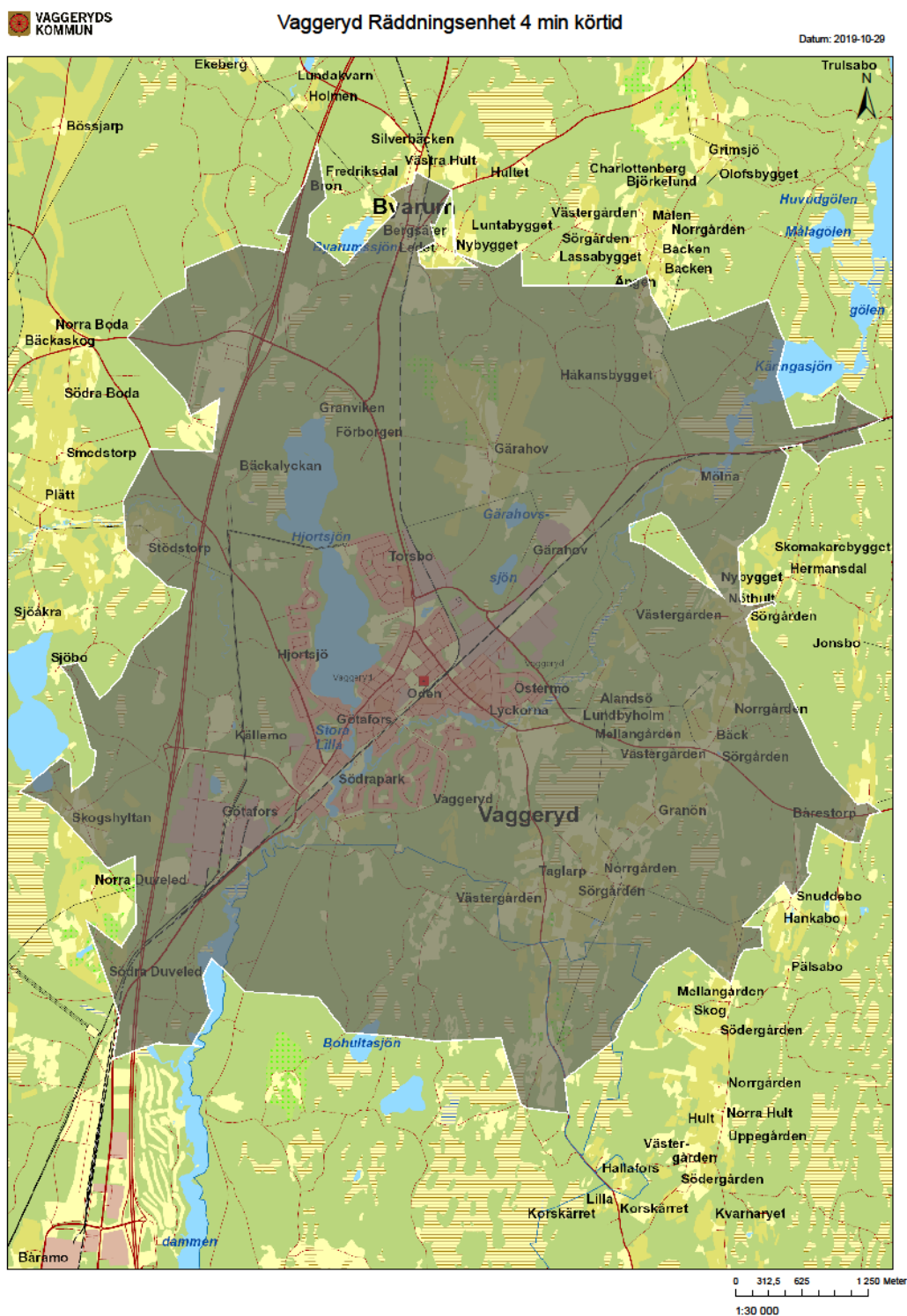
Markering visar områden med normal insattid för förstainsatsperson Vaggeryd (10 minuter)





Markering visar områden med normal insatstid för förstainsatsperson Skillingaryd (10 minuter)

## Bilaga 1b

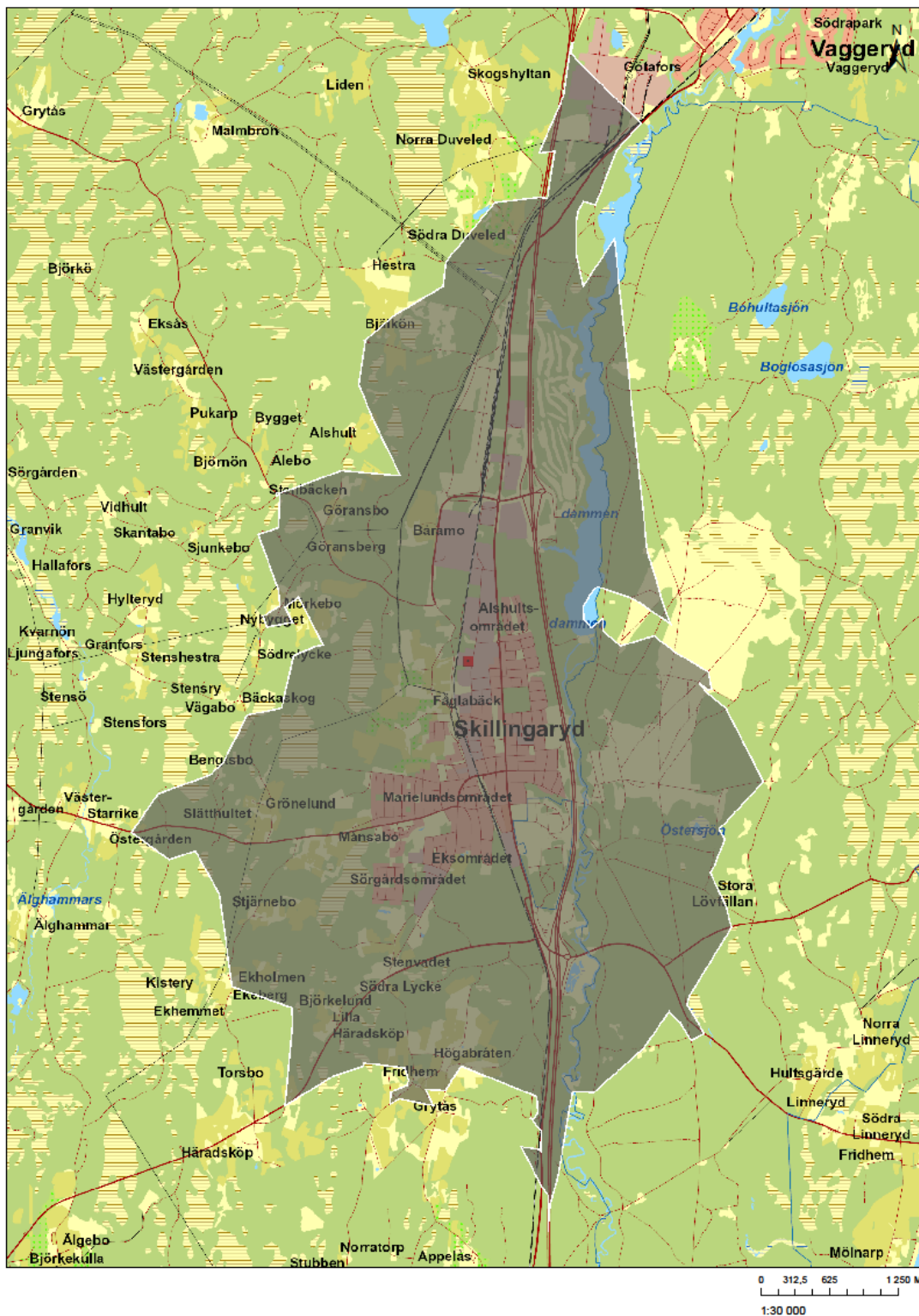


Markering visar områden med normal insatstid för räddningsenhet Vaggeryd med möjlighet till utvärdig livräddning med utskjutsstege (10 min).



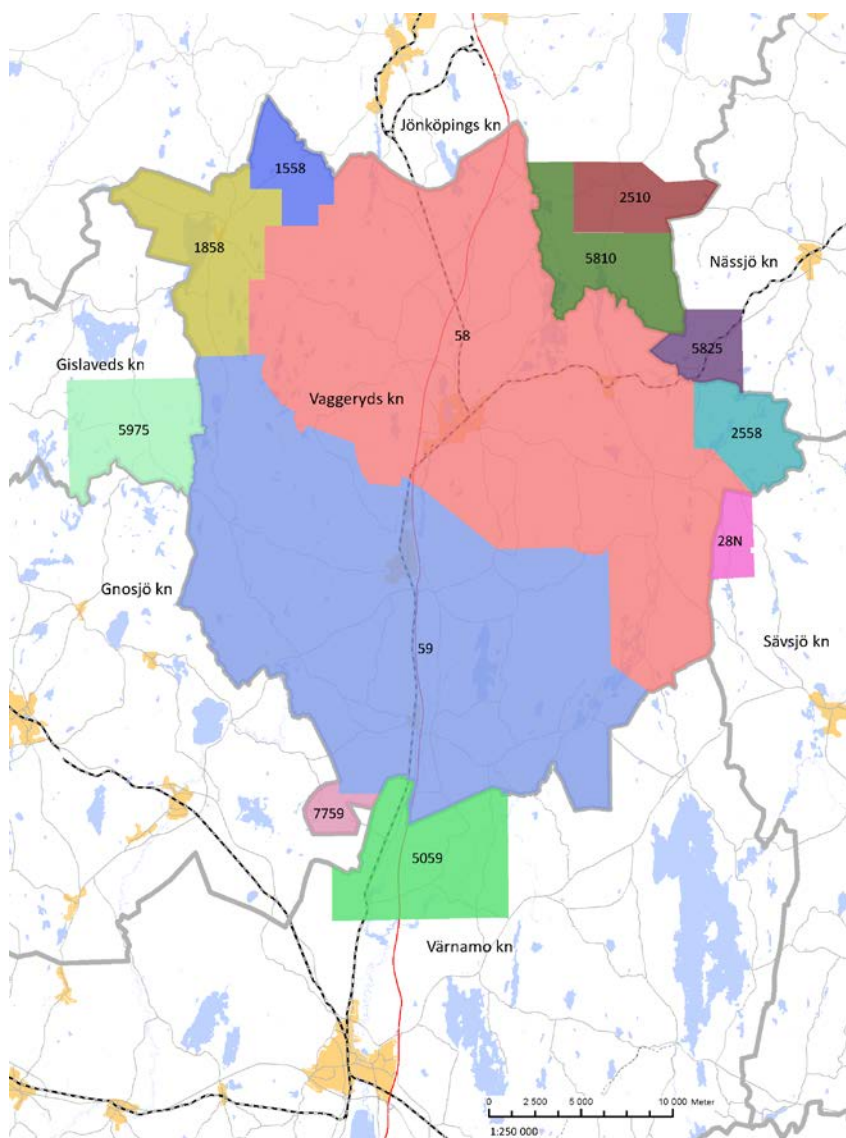
Skillingaryd Räddningsenhet 4 min körtid

Datum: 2019-10-29



Markering visar områden med normal insattid för räddningsenhet Skillingaryd med möjlighet till utvärdig livräddning med utskjutsstege (10 min).

## Bilaga 2



### Avtalsområden

58 Vaggeryd	28N Vaggeryd gör förstainsats i Sävsjö kommun
59 Skillingaryd	7759 Hillerstorp gör förstainsats i Vaggeryds kommun
5810 Vaggeryd gör förstainsats i Jönköpings kommun	5975 Skillingaryd gör förstainsats i Gislaveds kommun
2510 Vaggeryd gör förstainsats i Jönköpings kommun	1858 Unnefors gör förstainsats i Vaggeryds kommun
5825 Vaggeryd gör förstainsats i Nässjö kommun	1558 Norrahammar gör förstainsats i Vaggeryds kommun
2558 Malmbäck gör förstainsats i Vaggeryds kommun	

## Bilaga 3

Avtal som berör räddningsinsatser är tecknade med nedanstående kommuner, myndigheter och organisationer. Avtal finns tillgängliga på förvaltningen. Räddningschefen är delegerad att fastställa förändringar av gällande avtal, samt tecknande av nya.

### Samverkan

F Samverkan Överenskommelse mellan myndigheter och organisationer i krishanteringssystemet i Jönköpings län	Inriktnings - och samordningsfunktion mellan aktörer inom krisberedskapen i syfte att effektivt kunna utnyttja länets samlade resurser och kompetenser vid händelser
RäddSam F Samtliga kommuner i Jönköpings län, Ydre kommun samt SOS Alarm AB	Att genom samverkan inom RäddSam F möjliggöra effektiva räddningsinsatser, olycksförebyggande verksamhet samt krisberedskap inom Jönköpings län och Ydre kommun.

### Befälsberedskap

Jönköpings kommun	Avtalet innebär att Jönköpings kommun biträder Vaggeryds kommun med tillgång till insatsledare, inre befäl samt brandingenjörskompetens. Vaggeryds kommun biträder Jönköpings kommun med brandingenjör och inre befäl.
Samtliga kommuner i Jönköpings län samt Ydre kommun i Östergötlands län	Avtal om räddningsledare, Rutin för ledning och Rutin för befäl finns upprättat där respektive räddningsledare äger rätt att disponera länets brandbefäl enligt uppgjorda larmplaner för ledning av räddningsinsatser. Alla brandbefäl inom RäddSam F är delegerade att vara räddningsledare i respektive kommun. RCB svarar för systemledning.
Samtliga kommuner i Jönköpings län samt Ydre kommun i Östergötlands län	Avtal om gemensamt inre befäl på ledningscentral för alla kommuner i Jönköpings län samt Ydre kommun i Östergötlands län.

### Ledningsfordon och ledningsplats

Samtliga kommuner i Jönköpings län samt Ydre kommun	Inom Räddsam F finns avtal om gemensam ledningsplats (JILL) samt gemensamt ledningsfordon
---	---

## Räddningsinsatser

Högländets räddningstjänstförbund	Avtalet innebär att Högländets räddningstjänstförbund genom Räddningsstyrkan i Malmbäck svarar för räddningsinsatser i Vaggeryds kommun.
Jönköpings kommun	Avtalet innebär att Jönköpings kommun genom räddningsstyrkan i Norrahammar svarar för räddningsinsatser i Vaggeryds kommun. Jönköpings kommun genom räddningsstyrkan i Unnefors svarar för räddningsinsatser i Vaggeryds kommun. Vaggeryds kommun genom räddningsstyrkan i Vaggeryd svarar för räddningsinsatser inom Jönköpings kommun.
Gnosjö kommun	Avtalet innebär att Gnosjö kommun genom räddningsstyrkan i Hillerstorp svarar för räddningsinsatser i Vaggeryds kommun.
Gislaveds kommun	Avtalet innebär att Vaggeryds kommun genom räddningsstyrkan i Skillingaryd svarar för räddningsinsatser i Gislaveds kommun.
Sävsjö kommun	Avtalet innebär att Vaggeryds kommun genom räddningsstyrkan i Vaggeryd svarar för räddningsinsatser i Sävsjö kommun.
Samtliga kommuner i Jönköpings län samt Ydre kommun.	Avtal om Samverkan avseende taktiska enheter finns upprättat där respektive räddningsledare äger rätt att disponera länets taktiska enheter enligt uppgjorda larmplaner.

## Alarmering

SOS Alarm	Vaggeryds kommun har avtal med SOS Alarm. Avtalet innebär att SOS Alarm svarar för in- och utgående alarmering inom Vaggeryds kommun för samtliga räddningsstyrkor. SOS alarm tillhandahåller ledningsoperatörer till stöd för systemledning och insatsledning.
-----------	---

## Sotning

Växjö Sotningsdistrikt AB	Vaggeryds kommun har avtal med Växjö Sotningsdistrikt AB angående brandskydds kontroll och sotning/rengöring.
---------------------------	---

## Restvärdesskydd, sanering, evakuering av tåg samt utbildning för arbetsjordning och arbete på väg- och spårområde

Försäkringsbranschens restvärdesräddning i Sverige AB	Vaggeryds kommun har avtal med Försäkringsbranschens restvärdesräddning i Sverige AB om restvärdesskydd, sanering, evakuering av tåg samt utbildning för arbetsjordning och arbete på väg- och spårområde.
---	--

## Bandvagnar

Frivilliga automobilklubben, FAK	Bandvagnar med förare och transportresurser. Upprätthåller en Motortransportenhet, MTE på uppdrag av F samverkan med kapacitet att stödja aktörerna vid olyckor och kriser med främst logistik och transporter.
----------------------------------	---

## Samverkan med sjukvården

Region Jönköpings län	Avtalet innebär att räddningstjänsten bistår Region Jönköpings län med insats vid hjärtstopp, lyfthjälp samt terrängtransport
-----------------------	---

## Lyfthjälp

Vaggeryds kommun, Socialförvaltningen	Avtalet innebär att räddningstjänsten bistår Socialförvaltningen i Vaggeryds kommun med lyfthjälp
---------------------------------------	---