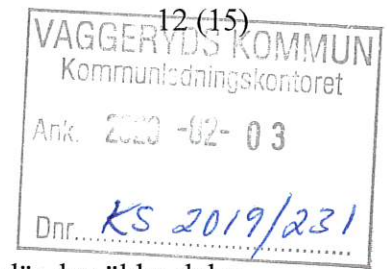




Barn- och utbildningsnämnd

Mötesdatum
2020-01-28



§8

§6 bua §93 bua Götafors skola (BUN 2019/270)

Beslut

Avråda Kommunstyrelsen från att bygga Götafors skola enligt förslaget där den äldre delen bevaras.

Sammanfattning

Utskottet diskuterade de olika förslagen på arbetsutskottet i december beslutade att förvaltningen får uppdrag att utarbeta ett yttrandes till Kommunstyrelsen utifrån dagens diskussion och återkomma med förslaget i januari till utskottet.

Ärendet diskuteras.

Yrkanden

Marijo Corckovic (S) med bifall av enig nämnd, föreslår att besluta enligt arbetsutskottets förslag

Förslag till beslut

Föreslå nämnden att avråda Kommunstyrelsen från att bygga Götafors skola enligt förslaget där den äldre delen bevaras.

Expedieras till

Kommunstyrelsen efter bun 2020-01-28. tillsammans med tjänsteskrivelsen

Beslutsunderlag

- §6 bua §93 bua Götafors skola
- Tjänsteskrivelse - yttrande Götafors skola 20200122

Paragrafen är justerad



Per-Erik Lorentzon
Telefon: 0370 – 67 85 90
Email: per-erik.lorentzon@vaggeryd.se

Yttrande – Götafors skola (BUN 2019/270)

Beslutsförslag

Förvaltningen föreslår nämnden att avråda KS att från att bygga Götafors skola enligt förslag framarbetat av Accent arkitekter. Skäl till detta är att:

1. Förslaget är kostnadsdrivande inom flera områden för verksamheten
2. Förslagets inne- och utemiljö kan innebära minskad trygghet och studiero för barnen.
3. Förslaget innehåller för mycket ineffektiva kommunikationsytor (korridorer)
4. Förslaget ger inte en så attraktiv arbetsplats som det skulle kunna vara
5. Förslaget innebär att skolan inte kan byggas ut

Bakgrund

Vid fullmäktigesammanträdet 2019-03-25 §37 beslutade fullmäktige enligt följande:

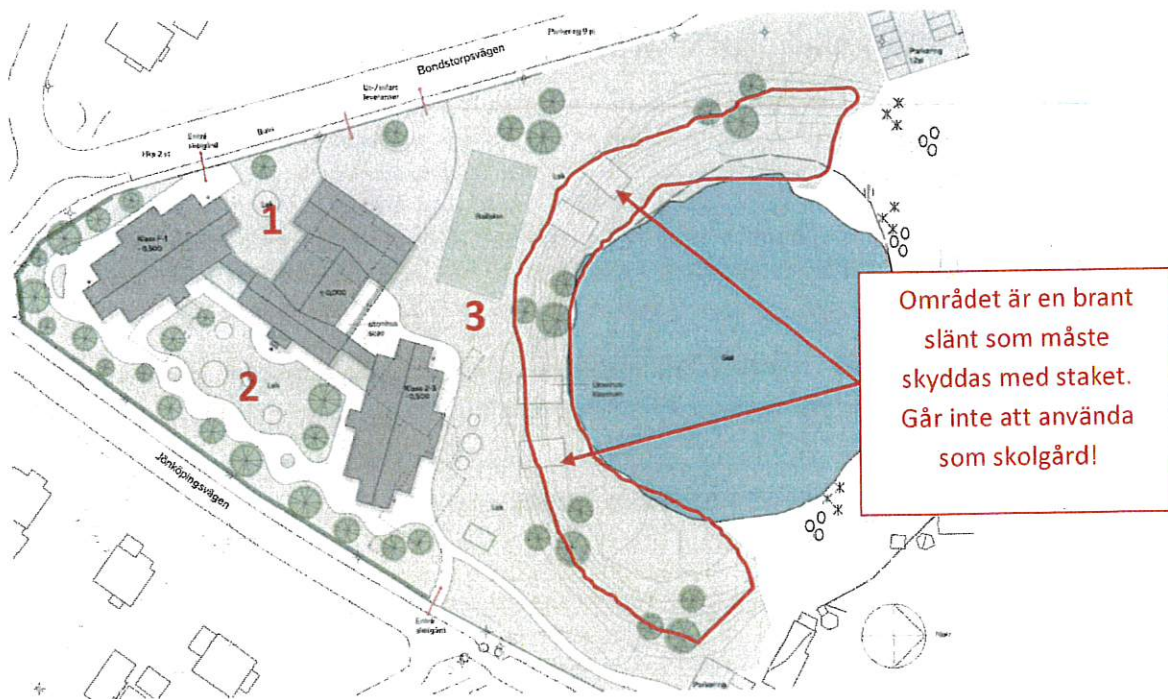
Kommunfullmäktige beslutar att ombudgetera 30 mnkr av avsatta medel om 60 mnkr under kommunstyrelsen projekt "Ny skola Vaggeryd centralort" år 2020 för att finansiera nyinvestering "Götafors skola F-3". Medlen för Götafors skola F-3 fördelas 1 mnkr 2019 och resterande 29 mnkr år 2020. Projektet och dess budget om 30 mnkr föreslås samtidigt flyttas från kommunstyrelsens ansvar till teknisk nämnd. Inriktningen är att den äldsta delen ska bevaras exteriört, på nuvarande plats. Projektet ska samrådas med KS under projektering med inriktning att karaktären ska bevaras.

Företaget Accent arkitekter uppdrogs att, utifrån ovan beskrivna fullmäktigebeslut, ta fram ett förslag på hur den äldsta delen av skolan kan bevaras vid en byggnation av en F-3 skola för ca 200 elever. Det färdiga förslaget presenterades för Barn och utbildningsnämnden 2019-11-27 och BUNs arbetsutskott uppdrog av förvaltningen att utarbeta ett förslag yttrande till för nämndens räkning att skicka vidare till kommunstyrelsen.



Utemiljön

Inriktningsbeslutet att den äldsta delen ska bevaras exteriört på nuvarande plats styr helt och hållet placeringen av huskropparna. I arkitekternas förslag har man lyckats behålla den gamla delen som den centrala huskroppen genom att bygga ut denna med ytterligare tre huskroppar. Placeringen av skolan blir enligt följande skiss:



Konsekvensen av placering blir att vi får en skola som blir uppdelad i två huskroppar med en service- och administrationsdel centralt. De mindre barnen åk F-1, som kräver mest tillsyn har sin skolgård i områdena 1 och 2 i skissen och de äldre barnen i åk 2-3 har sin naturliga skolgård i område 3, detta utifrån barnens entréer. Att ha en skolgård som är uppdelad i tre olika områden är i sig inte någon bra lösning då personalen tappar överblicken av skolgården. Man kan kompensera detta genom att utöka personal men detta är en kostnadsdrivande åtgärd som inte ökar kvaliteten för verksamheten.

Område 1 och 2 måste också ses som lågkvalitativa skolgårdar då de är små och placerade mot såväl Bondstorps- som Jönköpingsvägen vilket utsätter barnen, framförallt de minsta, för buller och avgaser. Skolgården avgränsas av staket för ut/infart för leveranser vilket inte ger möjlighet för personal på ett naturligt och snabbt sätt kunna hjälpa till på "andra" sidan om så skulle behövas. Det ger inte heller eleverna möjlighet att på ett naturligt sätt kunna möta varandra på raster/under lek och vi ser att leken på så vis kan bli mer segregerad när inte de

naturliga mötena för eleverna kan ske. Detta gynnar inte eleverna eller helhetstänket vi vill ha på skolan.

Byggnadernas placering i en V-form kan också bidra till ett ökat buller och att avgaser inte ventileras bort. Elevernas möjlighet att kasta ut saker på vägen då skolan innegård ligger mot Jönköpingsvägen är oroväckande. Detta bekymmer förekommer idag och vi önskar minimera risken för tillbud och olyckor av denna art samt att eleverna inte klättrar på staketet ut mot trafikerad väg under lek.

Gällande skolgårdsmiljön i förslaget bör man också beakta utomhusmiljöns möjlighet till större lektytor. Vad som på ritningen i område 3 uppfattas som en relativt stor skolgårdsmiljö utgörs en stor del av en brant slänt ner mot gölen (se skiss). Detta kan göra att man tror att lekytan är större än vad den är. Förslaget med de uppdelade skolgårdarna medför att lektyorna utgörs mest av små kilar och det är svårt att få till större överblickbara ytor. Dessa kilar uppfattas större på ritningen än de görs i verkligheten. De inräknade kvadratmeterna per elev kommer inte till sin rätt.

Att på ett smidigt sätt kunna lämna av och hämta sina barn på skolan utan att det blir trafikchaos är viktigt. Elevantalet kommer minst att dubbleras och redan idag är det inte en optimal trafiksituation utanför Götafors skola. I detta förslag har fickparkeringsmöjligheterna minskat till enbart 9 platser vilket inte kommer vara hållbart eller säkert för en fungerande av- och påstigningsplats för våra elever.

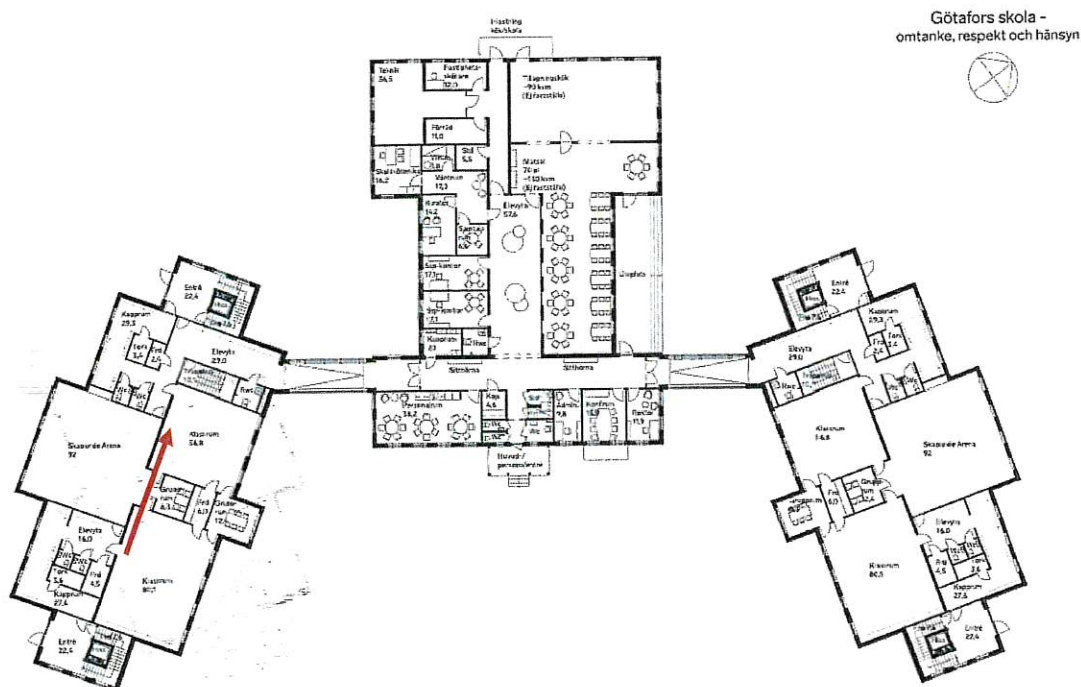
Tomten som Götafors har att disponera är i sig begränsad varför placering med tre huskroppar som i sin tur delar upp skolgården i tre delar är mycket olycklig. Ur ett barnperspektiv är placeringen av skolan en dålig lösning som motverkar arbetet med trygghet och goda utemiljöer. Att skapa bra och trygga utemiljöer är ett absolut krav vid byggnation av skola från verksamhetens sida.

Innemiljöerna

Arkitekterna har i sitt förslag till inre miljöer utgått från det koncept för F-3 skola som BUN uppdragit åt förvaltningen att ta fram tillsammans med personal som arbetar i verksamheten.

Med utgångspunkt att den äldre delen ska bevaras har det ursprungliga konceptet delats upp i två huskroppar med två våningsplan på varje. Uppdelningen på två huskroppar kommer i praktiken innebära att vi får två skolor istället för en. Samhörighet kan skapas i de olika huskropparna men det kommer att vara mycket svårt att skapa detta för skolan som helhet.

Arkitekternas förslag är enligt följande:



Varje huskropp är uppdelad i två plan varför skolan som helhet är uppdelad på fyra olika områden. Förslaget som har presenterats av arkitekterna, utifrån den äldre delens bevarande, innebär onödigt mycket kommunikationsytor, så kallade korridorer, jämfört med det ursprungliga konceptet. Ytan för nya Götafors skola är uträknad med ca 10 kvadratmeter per elev vilket i sig inte är högt jämfört med referensobjekt i nya skolbyggnader. Att ta den ytan från elevernas möjliga undervisningsyta till mer kommunikationsyta än absolut nödvändigt anser vi inte är rätt. Skolan är inte överdrivet tilltagen i ytor och därför behöver varje kvadratmeter beaktas för elevernas bästa och möjlighet till kunskapsinhämtning och det tillgodoses inte detta förslag.

Vid de nya skolor som byggts och byggs av andra kommuner jobbar man mycket medvetet för att minimera korridorer då de inte kan användas som lärmiljöer. Korridorer är ofta också otrygga platser där kränkningar äger rum. Denna konklusion delas av arkitekterna men utifrån inriktningen att den äldre delen ska bevaras kunde ingen annan lösning hittas.

Det är mycket viktigt att vid planerandet av en ny skola tänka över logistiken och hur barn, föräldrar och personal rör sig på ett så logiskt och naturligt sätt som möjligt. Ett av de problem vi har på Götafors skola idag beror i stor utsträckning på att skolan inte är planerad utan mer tillbyggd och omändrad för att helt enkelt få plats. Översikten i förslaget kommer att



vara för svår för de minsta, kanske för alla elever, att förstå. De minsta eleverna kommer inte att kunna ta sig mellan huskropparna utan att någon vuxen följer med. De föräldrar som har flera barn på skolan/fritidshemmet kommer att ha jobbig situation när de ska lämna barnen i de olika huskropparna, då inomhusmiljön är skofri och de ska gå runt skolan mellan de utspridda entréerna. De fyra klasserna som har sina klassrum mot Jönköpingsvägen som inte kan gå någonstans i skolan utan att passera genom andras klassers klassrum eller skapande arenorna. (se skiss). Ett moment som kommer att bli mycket störande. Just detta problem kan arbetas bort genom mer korridorer men det innebär i sin tur mindre klassrum. Lösningen med de olika huskropparna kommer således försvåra skolans arbete med trygghet och studiero vilket är grunden i en modern skola idag. Det finns också risk i att lokalerna upplevs svårarbetade och att nya Götafors skola inte blir den attraktiva arbetsplats vi önskar att den blir.

De önskvärda skapande arenorna återfinns i förslaget men dessa är nu uppdelade i fyra mindre arenor istället för två större. Placeringen av de fyra arenorna i två helt olika huskroppar kommer att bli mycket kostnadsdrivande. De skapande arenorna är tänkta att användas som kombinationsytor för fritidshem och arbete med estetiska ämnen. Istället för att kunna jobba med ett fritidshem blir det nu uppdelat i två, ett för de mindre barnen och ett för de större. Vi kommer således att vara tvungna att ha två avdelningar öppna även då beläggningen är låg.

Vaggeryd är en tillväxtkommun och det är därför viktigt att en skola i en framtid går att bygga till. Det förslag som arkitekterna tagit fram utifrån den äldre byggnadens bevarande går inte att bygga ut. Risken att inte skolan går att byggas ut borde beaktas som en särskild del.

Arkitekterna har också tagit fram ett alternativt förslag där den äldre delen inte är kvar. Även om detta förslag inte är färdigarbetat så ser vi att alla de problem vi pekar på i yttrandet kan lösas. Därför är vår rekommendation till nämnden att kraftigt avråda kommunstyrelsen att bygga en skola enligt förslaget från arkitekterna. Den äldre delens bevarande, vilket endast är 6% av ytan, försvårar så vitala delar för verksamheten att inriktningsbeslutet, att den äldre delen ska bevaras, måste omprövas.

Per-Erik Lorentzon
Barn och utbildningschef
Vaggeryds kommun

Yttrandet är författat tillsammans med personal från Götafors skola

