

1:38 000

## **Miljökonsekvensbeskrivning för fördjupad översiktsplan för Jära/ Svedbrandshult**

## Innehållsförteckning

Icke-teknisk sammanfattning .....	3
Planens innehåll, syfte och förhållande till andra planer.....	5
Olika aspekter av miljöförhållanden .....	7
Betydande miljöeffekter och konsekvenser .....	8
Riksintressen .....	9
Områden med höga naturvärden i planområdets närhet.....	10
Åtgärder som planeras.....	10
Behov av nya utredningar och undersökningar.....	11
Alternativ.....	12
Sammanfattning av överväganden, skäl till olika val och eventuella problem .....	13
Planerad uppföljning av betydande miljöpåverkan .....	14

## Icke-teknisk sammanfattning

I takt med att Jönköping växer ökar också efterfrågan på såväl bostäder som mark för verksamheter. För att tillmötesgå den höga efterfrågan på verksamhetsmark arbetar kommunen med att ta fram en fördjupad översiktsplan för området Jära/Svedbrandshult. Planförslaget medför att ett nytt storskaligt verksamhetsområde anläggs i ett område som i dagsläget är så gott som helt oexploaterat.

Planområdet är beläget längs med riksväg 40 omkring 15 kilometer väster om Jönköping och utgörs i dagsläget till övervägande del av skogsmark med spridda inslag av mindre våtmarker. Det finns flera områden med värdefull natur, samt värdefullt och skyddsvärt växt- och djurliv som angränsar till planområdet. Främst utgörs dessa av Natura 2000- området Dumme mosse som är beläget öster om planområdet och inhyser såväl värdefull natur som ett skyddsvärt fågelliv, Dumme mosse utgör även ett riksintresse. Söder om planområdet rinner ån Nissan som även den utgör ett riksintresse, söder om planområdet finns även Getaryggsmossen som bedöms inrymma värdefull natur.

För att i största möjliga utsträckning minska störningspåverkan på känsliga områden i planområdets närområde kommer mark inom planområdet tas i anspråk för att upprätta en gränzson där åtgärder som syftar till att minska verksamhetsområdets omgivningspåverkan kan anläggas. Gränzsonens omfattning kommer att variera beroende på hur stort avstånd som bedöms krävas för att avskärma närområdet från påverkan från verksamheterna inom planområdet. Hur omfattande gränzonen blir kommer att kunna fastställas först då inventeringar av till exempel fågellivet på Dumme mosse genomförs. Gränzonen kommer även att bidra till att minska den visuella påverkan som exploatering av området i enlighet med planförslaget medför.

Fornlämningar som främst utgörs av fossil åkermark och lämningar efter gravfält finns spridda inom planområdet. Dessa kommer att påverkas i samband med exploateringen av planområdet. I anslutning till planområdet finns platser som anses vara av intresse för kulturmiljön, främst det område öster om planområdet där det 1567 stod ett slag mellan svenska och danska trupper men också områdena kring Västra Jära och Svinhult som bedöms vara av landskapsbildsmässigt värde. För att fullt ut kartlägga kulturmiljön inom planområdet samt i dess närhet kommer en kulturmiljöinventering att genomföras.

Genomförandet av planen kommer att medföra att planområdet till stora delar helt kommer att ändras karaktär, från ett så gott som oexploaterat skogsområde till ett storskaligt verksamhetsområde med många hårdgjorda ytor. Inom gränzonen kan åtgärder som medför att planområdets omgivningspåverkan minskar komma att vidtas.

Planförslaget innebär en ökad mängd trafik inom planområdet så väl som till och från planområdet. Den väg som främst kommer att påverkas av trafiken till och från planområdet är riksväg 40. Kommunen behöver därför i dialog med Trafikverket utreda hur en trafiklösning för främst ut- och infart till området ska utformas.

Trafikökningen kommer tillsammans med verksamheterna att medföra att bullernivåerna inom planområdet ökar. En del av planområdet är dock redan stört av buller från riksväg 40. Även ljusstörningarna inom planområdet kommer att öka till följd av den ökade trafiken samt uppförandet av verksamheter inom planområdet.

Gällande alternativa lokaliseringar gör kommunen bedömningen att det i dagsläget inte finns något område inom kommunen som besitter likvärdiga förutsättningar samt till lika stor grad överensstämmer med kriterierna för utpekande av lämplig mark för verksamhetsområden i översiktsplanen (Översiktsplan 2016). Ett område längs med riksväg 40 öster om Öggestorp nämns dock som ett lämpligt område att exploatera för liknande ändamål i framtiden.

Sammantaget gör kommunen bedömningen att planförslaget antas kunna medföra betydande miljöpåverkan avseende: buller, ljus, hydrologi, trafik, naturmiljö och vegetation samt kulturmiljö, landskapsbild och upplevelsen av landskapet. För att i största möjliga mån stävja den ovan nämnda miljöpåverkan kommer olika åtgärder att tas i anspråk, däribland gränszonen.

## **Planens innehåll, syfte och förhållande till andra planer**

Den fördjupade översiktsplanen syftar till att möjliggöra anläggandet av ett nytt verksamhetsområde i anslutning till riksväg 40 väster om Jönköping. Planen redovisar en övergripande struktur för markanvändning inom planområdet och är på så sätt tänkt att utgöra ett stöd såväl som en förutsättning för framtida detaljplanearbete inom området.

Eftersom det bedöms att planförslaget antas kunna medföra betydande miljöpåverkan upprättas denna miljökonsekvensbeskrivning.

I Jönköpings kommuns gällande översiktsplan (Översiktsplan 2016) återfinns kriterier som bör tas i beaktning vid utpekandet av ett nytt verksamhetsområde. Området ska vara stort och flackt, ha bra tillgång till väg- och järnvägsförbindelser samt ha frihet från närliggande bostäder som riskerar att kunna bli störda. Förhållandena inom planområdet överensstämmer i hög utsträckning med de kriterier som lyfts i översiktsplanen.

### **Avgränsningar**

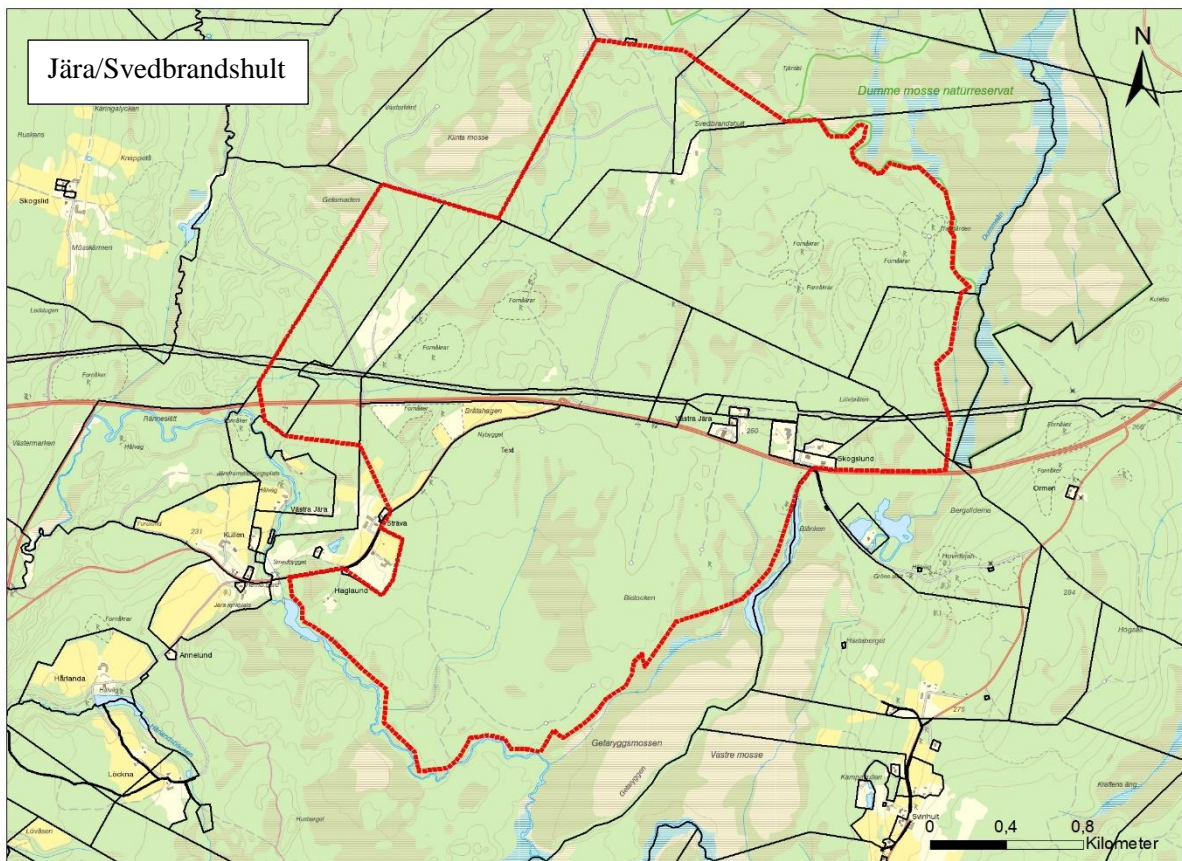
En miljökonsekvensbeskrivning ska behandla den huvudsakliga inverkan på miljön som planförslagets genomförande kan antas medföra. Enligt 6 kap 12§ miljöbalken ska en miljökonsekvensbeskrivning upprättas om en plan kan antas medföra betydande miljöpåverkan.

I samband med behovsbedömningen och sedermera avgränsningssamrådet tillsammans med Länsstyrelsen slogs det fast att följande miljökonsekvenser ska behandlas i miljökonsekvensbeskrivningen:

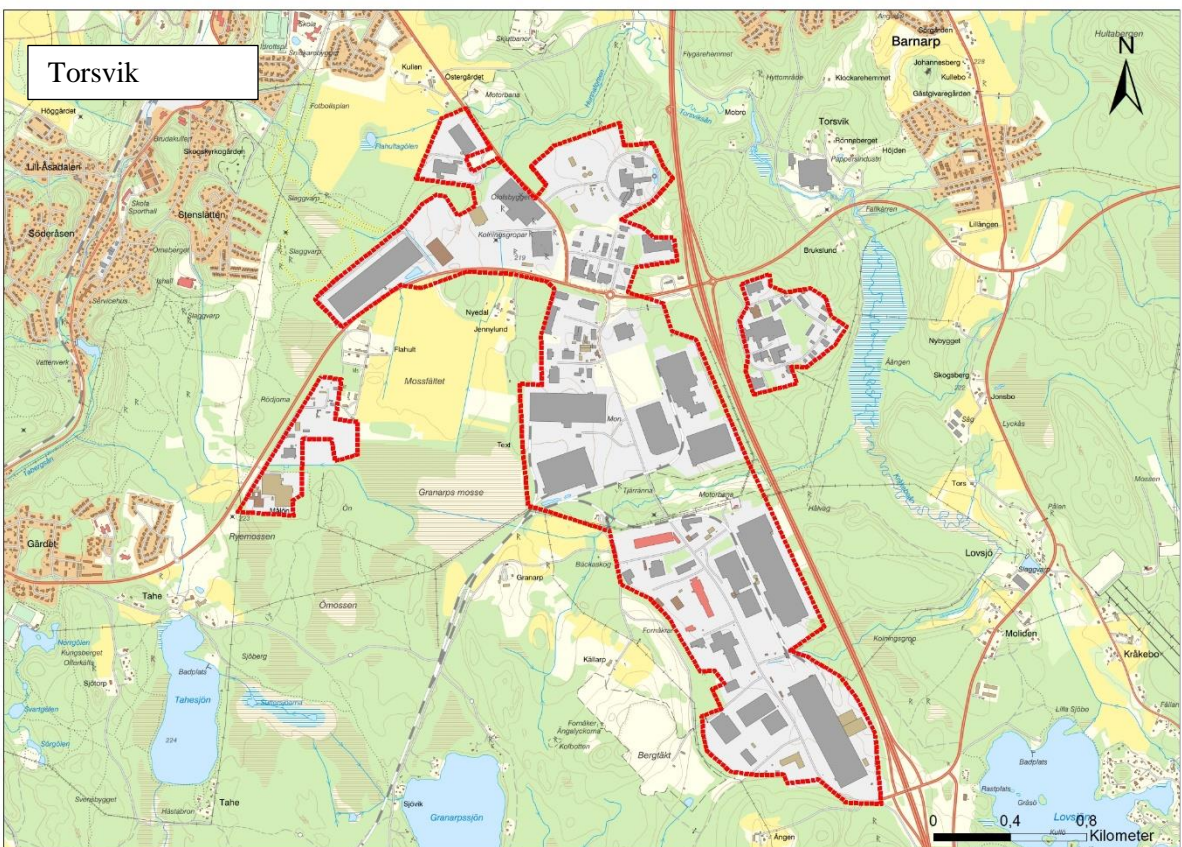
- Buller
- Ljus
- Hydrologi
- Kulturmiljö, landskapsbild och upplevelsen av landskapet
- Trafik
- Naturmiljö och vegetation

På nästkommande sida redovisas planområdets avgränsning (den översta kartan) samt en jämförelse med Torsvik, som i dagsläget är kommunens största verksamhetsområde. Planområdets areal inklusive gränzonen är mer än dubbelt så stor som Torsviks, det förefaller dock sannolikt att den yta inom planområdet som tas i anspråk för verksamheter ungefärligen motsvarar det samma som Torsvik.





1:11 000



1:11 000

## **Olika aspekter av miljöförhållanden**

### *Utveckling om planen inte genomförs*

I händelse av att planförslaget inte genomförs förväntas planområdet till stora delar fortsätta vara ett oexploaterat skogsområde. Undantaget är dock en bergtäkt i planområdets nordöstra del, där ett företag har fått tillstånd att bedriva täktverksamhet på platsen under en 25-årsperiod. Även de båda drivmedelsstationerna samt vägrestationen vid Jära och de mindre verksamheter som i dagsläget finns i anslutning till drivmedelsstationerna kommer att kunna fortsätta med sin verksamhet.

### *Miljöförhållanden i området som påverkas betydligt*

De miljöförhållanden som främst förväntas påverkas är med tanke på att ett skogsområde omvandlas till ett verksamhetsområde den hydrologiska situationen samt vegetationen inom planområdet som till stor del kommer att förändras helt. Detta eftersom exploatering i enlighet med planförslaget medför att skogsbruket upphör och marken hårdgörs. Även landskapsbilden inom planområdet bedöms påverkas betydligt.

### *Befintliga miljöproblem*

Det finns i dagsläget tämligen få kartlagda miljöproblem inom planområdet, det finns ett fåtal misstänkt förorenade områden i anslutning till de båda drivmedelsstationerna närmast riksväg 40. Utöver det påverkas vissa delar av området av bullerstörningar från riksväg 40.

### *Hänsyn till miljö kvalitetsmålen*

Miljö kvalitetsmålet ”god bebyggd miljö” behandlas i den fördjupade översiktsplanen, bland annat genom att exploatering i enlighet med planförslaget förväntas medföra ett ökat pendlingsunderlag för kollektivtrafiken vilket bidrar till att skapa förutsättningar för en attraktiv och välfungerande kollektivtrafik, främst genom ökad turtäthet. Planförslaget medför även ett ökat resande till och från planområdet.

## **Betydande miljöeffekter och konsekvenser**

Under denna rubrik beskrivs betydande miljöeffekter och konsekvenser som berör både planområdet och dess närområde. Detta eftersom det i anslutning till planområdet finns flera områden med höga naturvärden samt ett rikt växt- och djurliv där vissa arter är mycket känsliga för störningspåverkan.

### *Buller*

Bullernivåerna varierar enligt en översiktlig bullerkartläggning från 2011 från omkring 70-79 dB närmast riksväg 40 för att sedan gradvis avta tills att det 600-800 meter från riksvägen inte upplevs något buller alls.

I och med exploateringen av planområdet kommer bullernivåerna inom planområdet såväl som i dess omgivning att stiga. Det ökade bullret kommer dels att alstras från verksamheterna inom området och dels från den trafik som passerar in och ut eller färdas inom området. En stor del av trafiken till och från verksamhetsområdet kommer att utgöras av tunga lastbilstransporter.

### *Ljus*

Det finns en risk för ljusstörningar från strålkastare inom verksamhetsområdet samt från trafiken inom området. Ljusstörningarna kommer att vara som störst under dygnets mörka timmar, ljusskygga och nattaktiva arter utanför planområdet riskerar då att påverkas negativt. Det finns flera störningskänsliga fågelarter som häckar och uppehåller sig på Dumme mosse, en ökad mängd ljusstörningar i området från planområdet riskerar att påverka fågellivet negativt.

### *Hydrologi*

I och med exploateringen av planområdet kommer den hydrologiska situationen i området att förändras, detta mot bakgrund av att stora ytor som i dagsläget utgörs av skogsmark hårdgörs.

### *Kulturmiljö, landskapsbild och upplevelsen av landskapet*

Planområdet är i dagsläget så gott som helt oexploaterat. Vid exploatering av området i enlighet med planförslaget kommer upplevelsen av landskapet inom planområdet så väl som i dess närområde att förändras drastiskt. Även landskapsbilden kommer att påverkas. Eftersom det finns fornlämningar inom området kommer även kulturmiljön att påverkas av planförslaget. Fornlämningarna utgörs främst av fossil åkermark samt lämningar efter gravfält.



### *Trafik*

Eftersom trafiken inom planområdet i dagsläget i stor utsträckning är så gott som obefintlig kommer exploateringen av området medföra en storskalig ökning av trafiken inom området. Trafikmängderna kommer även att öka på vägar som ansluter till planområdet, främst på riksväg 40.

### *Naturmiljö och vegetation*

Planförslaget medför att naturmiljön inom planområdet kommer att förändras drastiskt, stora ytor som idag utgörs av skogs- eller våtmark kommer att asfalteras eller bebyggas.

## **Riksintressen**

### *Dumme mosse*

Våtmarkskomplexet Dumme mosse utgör ett riksintresse för naturvården, Dumme mosse är även ett naturreservat, ett Ramsar-område och inte minst ett Natura 2000-område. Inom området som utgör Dumme mosse finns det flera olika typer av mossar, bland annat sluttande mossar och excentriska mossar.

Till övervägande del utgörs Dumme mosse av kala och vidsträckta högmossar där vitmossor och ljung utgör den huvudsakliga vegetationen. Dumme mosse är en betydelsefull lokal för fågellivet och det finns flera arter som använder mossen som häckningsplats, däribland Orre, tjäder, smålom och storspov. På mossen finns även en rik växtflora bland annat återfinns arterna knagglestarr, ängsnycklar och gräsull. Det rika fågellivet i kombination med den speciella naturtypen på platsen gör att området är mycket känsligt för främst ljus och buller som riskerar att störa fågellivet men även för hydrologiska förändringar som kan föranleda att mossarna helt eller delvis dräneras.

### *Nissan*

Nissan utgör ett riksintresse för naturvården. Ån hyser en genuin öringstam såväl som en artrik och skyddsvärd bottenfauna. Mot bakgrund av åns stora artrikedom är ån känslig för påverkan, främst från försurning. Det är därför främst förändringar i de hydrologiska förhållandena i området som riskerar att medföra konsekvenser för Nissan och dess värdefulla öringstam och bottenfauna.

## **Områden med höga naturvärden i planområdets närhet**

I planområdets närhet finns det ett antal områden med höga och skyddsvärda naturvärden, som bedöms kunna påverkas i samband med exploatering av området i enlighet med planförslaget.

### *Getaryggsmossen*

Getaryggsmossen är ett till stor del orört våtmarksområde som har höga naturvärden, de höga naturvärdena är främst knutna till områdets geologiska värden som finns i området kring Getaryggen. Getaryggen är en rullstensås som går genom våtmarksområdet, åsen är mycket värdefull för förståelsen av dränerings- och avsättningsförhållandena vid landisens avsmältning. Det finns även höga naturvärden som är knutna till den biologiska mångfalden som återfinns främst kring laggkärren på mossen.

## **Åtgärder som planeras**

### *Gränsszon*

Längs med planområdets ytterkanter och främst där planområdet angränsar till känslig eller skyddsvärd natur kommer en gränsszon att säkerställas. Gränsszonens avgränsning kommer att variera beroende på hur stort avstånd från verksamhetsområdet som anses behövas för att skydda de skyddsvärda objekten på motsvarande sida om gränssonen. Gränssonen kommer även att fungera som åtgärd för att minska planområdets påverkan på närliggande områden med känslig natur samt störningskänsligt fågelliv. Åtgärder för att begränsa planområdets påverkan kan således tas i anspråk inom gränssonen.

Först efter genomförda inventeringar av bland annat fågellivet i planområdets närområde kommer det vara möjligt att fastslå hur bred gränssonen kommer att bli. För att säkerställa att naturen i gränssonen bevaras bör skötselplaner upprättas för de skogsområden som bevaras inom planområdet.

Beroende på utfallet av de olika inventeringarna och undersökningarna som genomförs inför exploateringen av planområdet kan även andra åtgärder komma att bedömas vidtas.

## **Behov av nya utredningar och undersökningar**

För att till fullo kartlägga kulturmiljön inom samt i anslutning till planområdet behöver en kulturmiljöinventering genomföras, kulturmiljöinventeringen bör både lägga fokus på fornlämningarna inom planområdet så väl som på de landskapsbildsmässigt intressanta områdena Västra Jära och Svinhult i anslutning till planområdet. Nya inventeringar av fågellivet på Dumme mosse, området kring Getaryggsmossen samt inom planområdet kommer att behöva genomföras. Även inventeringar beträffande djur- och växtliv inom planområdet samt dess närområde kommer att behöva genomföras.

Gällande övriga undersökningar och inventeringar förefaller det sannolikt att utredningar som klargör geotekniska förhållanden samt förhållanden för hydrologin inom planområdet och dess närområde behöver genomföras.

Slutligen kommer kommunen att i dialog med Trafikverket behöva genomföra en utredning angående lokalisering av en på- och avfartslösning på riksväg 40.

## **Planens förhållande till de nationella miljömålen**

Av de 16 nationella miljömålen är det målet ”God bebyggd miljö” som främst involveras i den fördjupade översiktsplanen för Jära/Svedbrandshult. Av planförslaget går det att utläsa att det ska finnas goda möjligheter att transportera sig till och från verksamhetsområdet på ett hållbart sätt, bland annat genom en välfungerande och attraktiv kollektivtrafik.

Att skapa bra förutsättningar för kollektivtrafikresande nämns som en av de åtgärder som kommuner kan genomföra för att infria miljömålet ”god bebyggd miljö”. Exploatering av området i enlighet med planförslaget bedöms kunna medföra att pendlingsunderlaget för den befintliga busslinjen (linje 250) ökar, vilket föranleder att det finns anledning att utöka turtätheten på densamma.

## Alternativ

I Jönköpings kommuns gällande översiktsplan: Översiktsplan 2016 återfinns ett antal kriterier för lämplig lokalisering av storskaliga verksamhetsområden som motsvarar karaktären och storleken hos verksamhetsområdena Torsvik och Stigamo. Området ska enligt kriterierna i kommunens översiktsplan vara ett stort flackt område, området ska även ha tillgång till bra väg- och järnvägsförbindelser samt vara fritt från närliggande bostäder som riskerar att bli störda.

I dagsläget återfinns en övervägande del av Jönköpings verksamhetsområden söder om staden, vid Torsvik/Stigamo. Möjligheterna till fortsatt utbyggnad inom befintligt område vid Torsvik/Stigamo är högst begränsade. Tillgången på tillgänglig mark som uppfyller de ovan nämnda kriterierna öster om staden är i dagsläget högst begränsad, främst på grund av att marken i stadens närhet till stor del utgörs av jordbruksmark. Den förhållandevis kuperade terrängen anses också vara en omständighet som synnerligen försvårar exploatering.

En lokalisering väster om staden anses vara den mest lämpliga, här finns bland en stor kommunikationsled i form av riksväg 40, andelen jordbruksmark är i förhållande till andra delar av kommunen liten och området är dessutom till stora delar flackt och sparsamt bebyggt med bostäder. Området vid Jära/Svebrandshult bedöms som det område som i dagsläget är lämpligast att ta i anspråk för exploatering i syfte att anlägga Jönköpings nästa stora verksamhetsområde.

Ett alternativ med likvärdiga förutsättningar går inte att finna inom kommunens gränser. Ett område som i framtiden skulle kunna vara ett rimligt alternativ är ett område utmed riksväg 40 öster om Öggestorp.

Nollalternativet innebär att området vid Jära/Svebrandshult inte tas i anspråk för exploatering i enlighet med planförslaget. Områdets markanvändning bedöms därför till stora delar bli oförändrad, undantaget är ett område i områdets nordöstra del där ett företag har givits tillstånd att under en 25-årsperiod bedriva täktverksamhet.

## **Sammanfattning av överväganden, skäl till olika val och eventuella problem**

Med tanke på att planområdet är beläget i närheten av ett Natura 2000-område har ett flertal överväganden angående främst planområdets utbredning och läge genomförts. Gränszonen har tagits fram som en åtgärd för att minimera risken för att verksamheterna inom planområdet orsakar störningar för natur samt växt- och djurliv i dess närområde. Gränszonen fyller även en funktion som en naturlig avgränsare mellan exploaterad och oexploaterad mark och verkar således för att i största möjliga utsträckning bibehålla den rådande landskapsbilden i området. Det bedöms vara värt att upplåta en förhållandevis stor del av planområdets totala areal i syfte att i största möjliga mån skydda den omgivande naturen från negativ påverkan i samband med exploateringen av området.

Kommunens nu gällande översiktsplan (Översiktsplan 2016) har till stor del legat till grund för överväganden beträffande planområdets lokalisering. I översiktsplanen nämns ett flertal kriterier som bör uppfyllas vid lokalisering av ett nytt verksamhetsområde, däribland att området ska vara flackt och ligga franskilt från närliggande bostadsbebyggelse. Området ska även ha tillgång till bra väg- och järnvägsförbindelser. Det område som pekas ut i denna fördjupade översiktsplan uppfyller flera av de ovan nämnda kriterierna, vilket föranlett att området ansetts vara mycket attraktivt att ta i anspråk för exploatering i syfte att anlägga ett nytt verksamhetsområde.

Beträffande avvägningar angående den alternativa lokaliseringen av planområdet har övervägningar gjorts där man kommit fram till att det i dagsläget inte finns något område inom kommunen som överensstämmer med de i översiktsplanen fastställda kriterierna för lokalisering verksamhetsområden på ett lika bra sätt som det utpekade planområdet.

I händelse av att kriterierna ändras i den framtida översiktsplaneringen är det tänkbart att fler alternativ skulle kunna identifieras. Försvårande aspekter i dagsläget är främst den stora andelen jordbruksmark på sådana ytor som i övrigt överensstämmer med kriterierna i översiktsplanen. Men även närhet till bostadsbebyggelse och avsaknad av närhet till stora kommunikationsleder har medfört att det inte gått att finna ett likvärdigt område.



## **Planerad uppföljning av betydande miljöpåverkan**

Den bedömning som gjorts avseende de miljökonsekvenser som planförslagets genomförande anses kunna medföra ska följas upp i samband med exploateringen av området. Uppföljningen bör innefatta såväl vidtagande av åtgärdsförslagen som det faktiska utfallet av de förväntade miljökonsekvenserna. De punkter som listas nedan bör i uppföljningen ges särskild uppmärksamhet.

- Resultatet av inventeringar avseende fågellivet i planområdets närområde samt resultaten av inventeringar och undersökningar som gjorts inom planområdet avseende till exempel växt- och djurliv.
- Resultatet av kulturmiljöinventeringen.
- Resultatet av utredningar angående geotekniska samt hydrologiska förhållanden inom planområdet.
- Följa upp arbetet med skötselplaner för de skogsområden som bevaras inom planområdet.