

1:38 000

## Fördjupad översiktsplan för Jära/Svedbrandshult

*Samrådsversion*

# Innehåll

Sammanfattning .....	3
INLEDNING.....	4
Bakgrund.....	4
Uppdrag.....	5
Syfte .....	5
Avgränsningar.....	5
PLANFÖRSLAG.....	6
Markanvändning .....	6
Trafik och vägnät .....	7
Tillgänglighet, trygghet och orienterbarhet.....	7
Natur .....	7
Gränszon .....	8
Teknisk försörjning .....	8
Ställningstaganden .....	9
PLANFÖRUTSÄTTNINGAR.....	10
Planförhållanden .....	10
Översiktsplaner .....	10
Detaljplaner.....	11
Andra planer, program och tillstånd .....	11
Markägoförhållanden.....	11
Omvärldsfaktorer som påverkar planeringen.....	11
Allmänna intressen.....	12
Naturvård och ekologi.....	12
Riksintressen Naturvård.....	13
Natura 2000.....	13
Kulturmiljövård.....	14
Fornlämningar.....	14
Friluftsliv.....	15
Vattenbruk och övriga areella näringar.....	15
Industri .....	15
Kommunikationer .....	15
Riksintressen kommunikationer och järnväg.....	16
Vattenförsörjning och hydrologi.....	16
Buller.....	16
Luftkvalitet.....	16
Vattenkvalitet.....	16

Olycksrisk och störning från verksamheter .....	17
Översvämning .....	17
Erosion .....	17
Förorenad mark .....	17
Strandskydd.....	17
Grundförhållanden .....	18
Ställningstaganden .....	19
Vidare utredningar .....	21
PLANFÖRSLAGETS KONSEKVENSER .....	22
MILJÖKONSEKVENSBESKRIVNING (MKB) .....	22
Tillvägagångsätt .....	22
Behovsbedömning.....	22
ICKE-TEKNISK SAMMANFATTNING AV MILJÖKONSEKVENSBESKRIVNING .....	24
HÅLLBARHETSASPEKTER.....	25
Social hållbarhet.....	25
Ekologisk hållbarhet .....	25
Ekonomisk hållbarhet .....	25
Behov av nya utredningar och undersökningar.....	25
Åtgärder som planeras .....	26
GENOMFÖRANDEFRÅGOR.....	26
Tidplan .....	26
Fortsatt planarbete.....	26

## Sammanfattning

Efterfrågan på verksamhetsmark i Jönköpings kommun är stor, vilket har föranlett att kommunen aktivt söker efter ett nytt område att ta i anspråk för att exploatering i syfte att anlägga Jönköpings nästa stora verksamhetsområde. Kommunens gällande översiktsplan (Översiktsplan 2016) pekar ut ett antal kriterier för identifierandet av lämplig mark för verksamhetsområde. Området ska bland annat vara stort och flackt avskilt från bostadsbebyggelse samt ha tillgång till bra väg- och järnvägsförbindelser.

Utifrån dessa kriterier identifierades ett område i omkring 15 kilometer väster om Jönköping, vid Jära/Svedbrandshult. I anslutning till planområdet finns flera områden med höga naturvärden, däribland natura 2000-området och riksintresset Dumme mosse, söder om planområdet återfinns ett annat riksintresse nämligen ån Nissan. Genom planområdet går även riksväg 40 är av riksintresse för kommunikationer.

Planområdets totala areal uppgår till cirka 840 hektar, området ska dels inrymma ett verksamhetsområde och dels en så kallad ”gränsszon”, avsikten med gränsszonen är att denna ska nyttjas för åtgärder som i största möjliga utsträckning bidrar till att minska verksamhetsområdets omgivningspåverkan. Hur stor del av planområdet som kommer att utgöras av gränsszonen kommer först att kunna fastslås när inventeringar av bland annat fågellivet i planområdets närområde genomförts. Anläggandet av gränsszonen syftar dels till att minska verksamhetsområdets påverkan på dess omgivningar samt att rent landskapsbildmässigt bidra till att verksamhetsområdets visuella påverkan i landskapet blir så liten som möjligt.

Den behovsbedömning som genomfördes slog fast att det den fördjupade översiktsplanen antas kunna medföra en betydande miljöpåverkan, sedermera upprättades därför en miljökonsekvensbeskrivning. Miljökonsekvensbeskrivningen redogör för de betydande miljökonsekvenser som förväntas uppkomma i samband med exploatering av området i enlighet med planförslaget. Miljökonsekvensbeskrivningen slår även fast vilka åtgärder som ska genomföras samt hur uppföljning av åtgärderna ska ske.

# INLEDNING

## Bakgrund

Jönköpings kommun ser en ökad efterfrågan på mark för verksamheter i kommunen. För att tillmötesgå efterfrågan bedriver kommunen ett aktivt arbete med att undersöka möjligheterna att ta mark i strategiskt fördelaktiga lägen i anspråk för exploatering.

Jönköping utgör en nod för logistiken beträffande både gods- och persontransporter i Sydsverige. Genom kommunen går bland annat E4:an och riksväg 40, som båda är av stor betydelse för det nationella vägtransportsystemet såväl för gods- som för persontrafik. Via de båda vägarna nås hamnar i Göteborg, Helsingborg och Stockholm, vilka alla är av stor betydelse för Sveriges import- och exportverksamhet. Via riksväg 40 och E4:an nås även landets största flygplatser; Landvetter och Arlanda. Ur ett regionalt perspektiv har de båda vägarna samt järnvägarna Jönköpingsbanan och Vaggerydsbanan en viktig roll då den binder samman regioncentrat Jönköping med länets mindre orter.

Torsvik-Stigamo och Hedenstorp, som är Jönköpings två största verksamhetsområden är båda belägna i anslutning till Europa- respektive riksvägar. Den stora efterfrågan på industritomter föranledde att så gott som samtliga industritomter i närheten av Jönköping är slutsålda sedan hösten 2017.



1:110 000

Karta: Planområdets läge i kommunen samt i förhållande till Jönköping.

## Uppdrag

Kommunstyrelsen i Jönköpings kommun beslutade 2018-12-19 för att ställa sig bakom den inriktning som beskrivits i stadsbyggnadskontorets tjänsteskrivelse Ks/2018:460. Kommunstyrelsen uppmanar således tekniska kontoret att vara aktivt i markförvärv inom området längs Göteborgsvägen (riksväg 40) mellan Dumme mosse och Bottnaryd för att skapa möjlighet att planlägga och öppna upp ett nytt verksamhetsområde.

Mot bakgrund av de analyser som gjorts ska kommunen även verka för att låta området införlivas som ett konkret nyexploateringsområde i kommande översiktsplan.

## Syfte

Syftet med den fördjupade översiktsplanen är att möjliggöra anläggandet av ett nytt verksamhetsområde i anslutning till riksväg 40 väster om Jönköping. Planförslaget redovisar områdets avgränsning samt en övergripande struktur för markanvändning inom planområdet och är på så sätt tänkt att utgöra ett stöd såväl som en förutsättning för kommande detaljplanearbete inom området.

## Avgränsningar

Planområdet omfattar sammanlagt ett område på cirka 840 hektar, detta inkluderar även en så kallad gränsszon som syftar till att minska verksamhetsområdets påverkan på den omgivande naturen. Planområdet avgränsas i öster av Dumme mosse naturreservat samt i sydost av Getaryggsmossen. I syd och väst avgränsas området av Nissan respektive bebyggelsen vid Västra Jära, i nordlig och nordvästlig riktning avgränsas området av Klinta mosse. Kartan nedan visar planområdets avgränsningar, markerat med en röd linje.



Karta: Planområdets avgränsning

Nissan  
(Riksintresse)

## PLANFÖRSLAG

Planområdet upptar en total yta på cirka 840 hektar. Planförslaget medför att området tas i anspråk för exploatering i syfte att anlägga ett verksamhetsområde av större storlek. Den övergripande inriktningen för planeringen av området är att det ska vara ett verksamhetsområde för företag som har behov av stora ytor för att bedriva sin verksamhet. Verksamhetsområdet erbjuder i och med sitt läge goda transport- och kommunikationsmöjligheter, främst mot Göteborg.

Kommunens avsikt är även att inom planområdet anlägga en så kallad gränsszon där man finner detta nödvändigt. Gränssonen kommer främst att anläggas i anslutning till skyddsvärda och störningskänsliga områden som angränsar till planområdet så som till exempel Dumme mosse. Zonerna kommer även att fungera som en åtgärd som minskar verksamhetsområdets visuella intryck i landskapsbilden. Planområdet är beläget omkring 15 kilometer väster om Jönköping. Området är till stora delar flackt och avgränsas naturligt i öster av våtmarkskomplexet och Natura 2000- området Dumme mosse. Riksväg 40 skär rakt genom planområdet och delar följaktligen in planområdet i en nordlig och en sydlig del.

Dumme mosse tillsammans med bland annat ån Nissan och Getaryggsmossen är en av de platser i planområdets närhet där det förekommer mycket höga naturvärden.

Planförslaget medför att skogsmark tas i anspråk för exploatering. Med hänsyn till den omgivande natur, växt- och djurliv samt landskapsbild är gestaltningen och placeringen av planområdet viktig. Inom gränssonen föreslås därför markanvändningen bli att marken nyttjas för ändamål som medför att planområdets omgivningspåverkan minskar.

Sammanlagt finns det fyra riksintressen som berörs av planförslaget och som sedermera behandlas i denna fördjupade översiktsplan. Dels så utgör Dumme mosse och Nissan riksintressen för naturvården och dels så utgör riksväg 40 och den framtida sträckningen för Götalandsbanan/Europabanan riksintressen för kommunikationer respektive järnvägen.

### Markanvändning

Preciserad markanvändning kommer att föreslås först i ett senare skede. Inom planområdets avgränsningar ska dock industri, infrastruktur samt en gränsszon gentemot omgivande natur inrymmas. I ett detaljplaneskede ska marken ges användningen: Industri (J), industri inrymmer områden för produktion, lagring och partihandel och andra jämförliga verksamheter. Användningen verksamheter (Z) inrymmer områden för bland annat service, lager och tillverkning samt andra verksamheter av liknande karaktär med begränsad omgivningspåverkan. Med tanke på planområdets avskildhet från bostäder förefaller industri som en lämpligare markanvändning. Eftersom marken är mycket eftertraktad samt att det finns många faktorer som begränsar möjligheten att ta mark i anspråk för exploatering är det mycket viktigt att marken utnyttjas på ett effektivt sätt. Markanvändningen inom verksamhetsområdet föreslås även innehålla grönska som kan bidra med olika ekosystemtjänster som till exempel rening av luft och vatten samt att absorbera ljud från verksamheterna och trafiken inom området. Verksamhetsområden är ofta ett par grader varmare än sin omgivning, bland annat på grund av att stora hårdgjorda ytor alstrar mer värme än mindre byggnader eller skogsmark. För att jämna ut skillnaderna i lokalklimatet är det viktigt att verksamhetsområdet innehåller ett visst mått av grönska som kan bidra till att absorbera regnvatten och sänka temperaturen under varma dagar.

## **Trafik och vägnät**

Med tanke på att trafiken i anslutning till området kommer att öka i och med exploateringen kommer en ny anslutning mellan planområdet och riksväg 40 att behöva anläggas. Eftersom en stor andel av transporter till och från området kommer att vara tunga transporter är det viktigt att på- och avfarter dimensioneras på ett sådant sätt att tunga och långa transporter ska vara lätta att manövrera.

Eftersom området exploateras från grunden måste ett helt nytt trafiknät anläggas inom området. Det ska även finnas goda möjligheter att transportera sig med hållbara trafikalternativ till och från verksamhetsområdet. Tätare avgångar med kollektivtrafiken till och från området är sannolikt det mest effektiva sättet att möjliggöra hållbara resor till och från området. För att i en än större utsträckning möjliggöra hållbara resor bör möjligheterna att omvandla den gamla banvallen som löper mellan Bottnaryd och Jönköping till cykelväg utredas.

Det finns en busshållplats i respektive färdriktning i anslutning till planområdet, belägen längs med riksväg 40 i planområdets östra del. Linjen som trafikerar hållplatsen är linje 250 mellan Jönköping och Ulricehamn, under högtrafik en helgfri veckodag trafikerar bussen hållplatsen ungefär en gång i timmen, under övriga tider mer sällan.

## **Tillgänglighet, trygghet och orienterbarhet**

Planläggandet av ett större verksamhetsområde för med sig många utmaningar, det är bland annat särskilt viktigt att området känns tryggt under dygnets alla timmar. Eftersom det under kvälls- och natttid vistas färre människor i området än under dagtid är trygghetsskapande åtgärder mycket viktiga. För att öka tryggheten inom området är det viktigt att förlägga gång- och cykelstråk längs med väl upplysta vägar med anknytning till målpunkter inom området samt till områdets in- och utfarter.

Beträffande busshållplatser bör dessa förläggas i anslutning till de största arbetsplatserna inom området. Det är även viktigt att busshållplatserna med lätthet går att nå via gång- och cykelvägnätet. För att underlätta orienteringen inom området bör vägnätet inom området ges en logisk och lättförståelig struktur. Vid infarterna till området bör en lättförståelig orienteringsskylt placeras, även skyltning inom verksamhetsområdet bör vara logisk och lättförståelig.

## **Natur**

Den värdefulla naturen i planområdets närområden är den främsta orsaken till att planområdet avgränsas så som det gör. Skyddsvärd natur återfinns på flera ställen i anslutning till planområdet. I öster finns Natura 2000- området Dumme mosse som även utgör ett riksintresse för naturvården. Dumme mosse har en mycket rik fågelfauna och området är häckningslokal för flera and- och vadarfåglar. Ett annat riksintresse för naturvården är Nissan som återfinns söder om planområdet, ån har en mycket artrik bottenfauna där den rödlistade dagsländan *Rhitrogena germanica* bland annat återfinns. Sydost om planområdet återfinns våtmarkskomplexet kring Getaryggsmossen, som har höga naturvärden. Naturvärdena är bland annat kopplade till den stora biologiska mångfald som finns kring de laggkärr som bildats på mossen.

Mot bakgrund av att det finns flera höga naturvärden i anslutning till planområdet krävs det att markanvändningen inom planområdet anpassas på ett sådant sätt så att tillräcklig hänsyn tas till störningskänslig natur och störningskänsliga arter i planområdets närområden.



Eftersom planförslaget medför att skogen som finns inom planområdet avverkas kommer planområdets grönstruktur att påverkas nämnvärt. Olika förhållanden som berör till exempel dagvatten och temperatur förväntas förändras i samband med exploateringen. Detta kan medföra negativa konsekvenser för våtmarkerna i planområdets närområde. Åtgärder för att minska påverkan på omgivande områden kan således komma att tas i anspråk, sådana åtgärder skulle till exempel kunna vara att man bevarar så kallade gröna öar och stråk inom planområdet. Detta skulle till exempel kunna vara en mindre våtmark eller likande som kan vara behjälplig med att hålla nere lufttemperaturen i området. Områden med stora hårdgjorda ytor alstrar nämligen ofta mer värme än omgivande mark, i synnerhet med tanke på att den omgivande marken är skogsmark. Även för dagvattensituationen anses det behjälpligt med att på ett smidigt sätt infiltrera dagvattnet.

### **Gränsszon**

Avsikten med gränssonen är att skapa en gränsszon där marken nyttjas för att i största möjliga utsträckning minska områdets omgivningspåverkan, det primära syftet är att skydda störningskänsliga fågelarter samt att bidra till att annan känslig eller värdefull natur påverkas i så liten utsträckning som möjligt. Gränssonen kommer bland annat att medföra att övergången mellan verksamhetsområdet och oexploaterade områden i planområdets närhet blir förhållandevis mjuk. Gränssonen ska anpassas efter de förutsättningar som råder i planområdets omgivning, vilket troligen kommer att medföra att gränssonen inte blir symmetrisk utan att den kan variera mellan olika skyddsavstånd beroende på hur störningskänsligt objektet/ objekten utanför planområdet är.

### **Teknisk försörjning**

I dagsläget är den tekniska infrastrukturen inom planområdet så gott som obefintlig. Tekniska system för VA, dagvattenhantering, el, värme och fiberoptik måste således dras fram till området. Beträffande systemen för dagvattenhantering så bör man i så stor utsträckning som möjligt utnyttja områdets naturliga förutsättningar. Det är även viktigt att anläggandet av den tekniska försörjningen till planområdet inte orsakar negativ påverkan på naturen i planområdets närområden.

## **Ställningstaganden**

### *Markanvändning*

Kommunens ställningstagande angående markanvändningen inom området är att markanvändningen i huvudsak ska bli industri. Inom den så kallade gränzonen ska bestämmelser angående markanvändningen göras på ett sådant sätt att gränzonen infriar sitt syfte.

### *Trafik och vägnät*

Kommunens ställningstagande angående trafik och vägnät är att trafiklösningar såväl inom området som på anslutande vägar ska utformas på ett trafiksäkert sätt. Det nya vägnätet inom planområdet samt de åtgärder som genomförs på det befintliga vägnätet ska vara dimensionerade för den ökade trafikmängd som förväntas uppstå i samband med exploatering av området i enlighet med planförslaget.

### *Tillgänglighet, trygghet och orienterbarhet*

Kommunens ställningstagande angående tillgänglighet, trygghet och orienterbarhet är att vägar samt gång- och cykelvägar inom planområdet ska utformas på ett tillgängligt, tryggt och lättorienterat sätt. Vägnätet för såväl bilvägar som gång- och cykelvägar ska ges en logisk sträckning i förhållande till målpunkter inom planområdet. Det är även viktigt att skyltningen inom området är lättförståelig.

### *Natur*

Kommunens ställningstagande angående natur är att markanvändningen inom planområdet ska utformas på ett sådant sätt att områden med höga naturvärden i planområdets närområde inte påverkas negativt. Detta kan medföra att natur inom den så kallade gränzonen bevaras om detta anses vara förenlig med gränzonen syfte, det vill säga att minska verksamhetsområdets omgivningspåverkan.

### *Gränsson*

Kommunens ställningstagande angående gränzonen är att zonen ska användas som en yta där åtgärder som minskar verksamhetsområdets omgivningspåverkan kan anläggas. Markanvändningen inom gränzonen bör därför anpassas för detta syfte.

### *Teknisk försörjning*

Kommunens ställningstagande angående teknisk försörjning är att planområdet ska förses med moderna tekniska system. Teknisk infrastruktur till och från området ska inte medföra någon negativ påverkan för planområdets närområden.

# PLANFÖRUTSÄTTNINGAR

## Planförhållanden

Nedan följer en redogörelse över den fördjupade översiktsplanens förhållande till andra planer och program.

## Översiktsplaner

*Gällande översiktsplan för Jönköpings kommun; Översiktsplan 2016.* Det finns inga ytterligare fördjupade översiktsplaner för området.

Enligt Översiktsplan 2016 ska en utökning av de befintliga verksamhetsområdena Stigamo och Torsvik äga rum. Dessa anses vara lämpliga för ytkrävande verksamheter, logistik och industrier som bedöms vara direkt olämpliga att kombinera med bostäder i tätorterna. Torsvik har i och med sin närhet till E4:an och Vaggerydsbanan goda förutsättningar för företagsetableringar där verksamheten är beroende av många transporter på väg och järnväg. Torsviks industriområde ligger nära kommungränsen mot Vaggeryd, ett arbete för att utveckla området pågår därför tillsammans med Vaggeryds kommun.

Hedenstorp ligger närmare Jönköping och har således gynnsamma förutsättningar för företag som har behov av att vara nära sina kunder. Området har också ett strategiskt läge med närhet till såväl riksväg 40 som väg 26/47 och väg 195 samt Jönköpings flygplats. I översiktsplanen framhålls det därför att Hedenstorps verksamhetsområde kan passa många företag som i dagsläget finns lokaliserade i omvandlingsområdet kring Södra Munksjön.

I översiktsplan 2016 sattes ett antal kriterier upp för att definiera vilka markområden som skulle kunna vara lämpliga för större exploatering. Lämpliga områden beskrevs då på följande sätt; ”Områden med en så stor omgivningspåverkan att de inte är lämpliga att integreras med bostäder med hänsyn till användningssätt, storlek, utformning och trafikstring”. Dessa områden är ofta ytkrävande och har ett stort behov av närliggande och goda kommunikationsmöjligheter”. Utifrån denna beskrivning sattes tre övergripande kriterier upp;

1. Området ska vara ett stort flackt område.
2. Området ska ha tillgång till bra väg- och järnvägsförbindelser.
3. Området ska ha frihet från närliggande bostäder som kan bli störda.

Redan under arbetet med översiktsplanen tittades det på mark för ett större verksamhetsområde mellan Dumme mosse och Bottnaryd längs riksväg 40. Något område längs med riksväg 40 föreslogs dock inte eftersom man vid den tiden ansåg att Torsvik-Stigamo och Hedenstorp skulle fylla behoven inom gällande översiktsplans planeringsperiod. Mot bakgrund av den stora efterfrågan på verksamhetsmark har det visat sig vara otillräckligt.

Det aktuella planområdet uppfyller till stor del de övergripande kriterier som listats ovan. Området är stort och flackt, närheten till vägtransport får anses vara mycket god i och med att riksväg 40 angränsar till området. Inom området finns dessutom mycket få bostäder och en väldigt liten andel jordbruksmark. Utifrån en bedömning gentemot gällande översiktsplan förefaller planområdet mycket lämpligt att ta i anspråk för exploatering av ett nytt verksamhetsområde.

## **Detaljplaner**

Ingen av fastigheterna inom planområdet omfattas av detaljplaner. I samband med exploatering av planområdet kommer detaljplaner att behöva upprättas för flera olika delområden.

## **Andra planer, program och tillstånd**

### *Naturvårdsprogrammet 2019*

Naturvårdsprogrammet är ett viktigt underlag i arbetet med framtagandet av den fördjupade översiktsplanen för Jära/Svedbrandshult. Programmet beskriver bland annat kommunens mest värdefulla naturområden, så kallade naturvårdsobjekt. I naturvårdsprogrammet beskrivs varje naturvårdsobjekt ingående beträffande naturens samt växt- och djurlivens olika värden. Naturvårdsprogrammet har under arbetet med framtagandet av miljökonsekvensbeskrivningen utgjort ett underlag för kartläggandet av befintliga naturvärden inom området.

### *Tillstånd för täktverksamhet*

I samband med det domslut som meddelades i mark och miljödomstolen vid Växjö tingsrätt 2018-02-26 i målet: M 4266-17 gavs Holst Åkeri AB tillstånd att enligt 7 kap. 28 a § miljöbalken samt enligt miljöbalkens bestämmelser i övrigt till täkt av berg på fastigheten Svedbrandshult 1:2 i Jönköpings kommun. Den totala mängden fastslogs till 2 500 000 ton berg och ett maximalt årligt uttag av 250 000 ton berg under en tillståndstid av 25 år från det att tillståndet vunnit laga kraft.

## **Markägoförhållanden**

Jönköpings kommun äger i dagläget sammanlagt åtta mindre fastigheter inom planområdet. Sju av dessa fastigheter är belägna på den gamla banvallen som går genom planområdet, den åttonde fastigheten ligger i anslutning till banvallen. Resterande fastigheter inom planområdet ägs av flera olika markägare, såväl privatpersoner som juridiska personer i form av främst företag och organisationer. Den enskilt största markägaren inom området är Sveaskog.

Jönköpings kommun kommer att förvärva ytterligare en fastighet inom planområdet, nämligen fastigheten Jära 1:25 som är belägen i planområdets västra del. Vid en framtida exploatering i enlighet med planförslaget kommer ytterligare markförvärv att behöva genomföras.

## **Omvärldsfaktorer som påverkar planeringen**

Det finns flera olika omvärldsfaktorer som påverkar planeringen. Boverket har listat fyra stora megatrender som har stor inverkan på de strukturella och fysiska förändringarna i samhällsutvecklingen. De fyra megatrenderna är följande; Ett ändrat klimat, En globaliserad värld, En digitaliserad värld och en urbaniserad värld.

Eftersom dessa megatrender påverkar samhällsplaneringen är det viktigt att även förhålla sig till dessa vid framtagandet av denna fördjupade översiktsplan för Jära/Svedbrandshult.

Den megatrend som troligtvis påverkar planområdet mest är ett förändrat klimat, varför det är extra viktigt att beakta detta vid planläggande av området. I och med de klimatförändringar som i framtiden väntas äga rum beräknas större mängder nederbörd att falla över Västsverige. Detta medför bland annat en ökad mängd dagvatten som i sin tur kan föra med sig en ökad risk för översvämningar. Större och häftigare nederbördsmängder ställer krav på ett dagvattensystem som har tillräcklig kapacitet för att kunna ta hand om vattenmassorna. Med tanke på att bland annat Dumme mosse och Nissan är känsliga för påverkan som innebär att tillströmning och avrinning av dagvatten påverkas är detta extra viktigt att ta hänsyn till vid exploateringen av området.

## Allmänna intressen

### Naturvård och ekologi

Naturvårdsprogrammet utgår i sin klassning av naturvårdsobjekt från en fyrgradig skala där klass 1 benämns som högsta naturvärde och klass 4 benämns som naturvärde. I planområdets närhet finns det tre områden som faller under klass 1; Dumme mosse, Nissan samt våtmarkskomplexet kring Getaryggsmossen. I anslutning till planområdet finns även ett område med mycket höga naturvärden (klass 2) samt ytterligare två områden helt eller delvis belägna inom planområdet som enligt naturvårdsprogrammet klassas som klass 4 (naturvärde). Inom planområdet finns det även ett område som faller inom klass 3: högt naturvärde. Enligt naturvårdsprogrammets klassificering finns det ytterligare en klass: Klass 5, som benämns som lågexploaterade områden, ett sådant område återfinns söder om planområdet.

#### *Getaryggsmossen, Trattamossen och Västre mosse*

Getaryggsmossen, Trattamossen och Västre mosse är en del av det våtmarkskomplex som breder ut sig strax syd/sydost om planområdet. Genom våtmarkskomplexet som till stora delar är orört går den 10 meter höga rullstensåsen Getaryggen. Åsen är skogsklädd och i den nordöstra delen finns det grannaturskog som är biotopskyddad, tillgången på död ved är stor här. Mossarna som omger Getaryggen är plåtåformigt välvda eller sluttande, till stor del är de helt öppna eller endast glest bevuxna med små tallar. I den södra delen av Västre mosse återfinns emellertid ett bestånd av björkar.

I och med att Nissan rinner genom mossen har det uppkommit laggkärr längs med åns stränder samt omfattande sankmarker där Nissan korsar åsen. Det finns en stor biologisk mångfald kring laggkärrarna, bland annat växer här kråklöver, hjortron, flaskstarr, odon, vattenklöver och tranbär. Andra växter som återfinns på mossarna kring Getaryggen är: blåmossa, gammelgranslav, Jungfru Marie nycklar, kattfotslav, vedticka och ängsvädd.

#### *Mosseskog NV Svedbrandshult*

Nordväst om planområdet finns ett relativt opåverkat område bestående av talldominerad mosseskog, området anses ha höga naturvärden samt en betydande artmångfald.

#### *Hällmarksskog och våtmark vid Jära*

I den östra delen av planområdet finns ett område bestående av våtmark och hällmarksskog. Området utgörs till övervägande del av ett flackt landskap men i dess mitt finns en bergsknalle. Områdets naturmiljö anses utgöra en attraktiv livsmiljö för järpe, men även den sällsynta tretåiga hackspetten har observerats i området.

#### *Aspskog SO Svedbrandshult*

I planområdets sydöstra del ligger en gammal torpmiljö som håller på att växa igen med asp. Asparna har stor betydelse för områdets fågelfauna samt för olika vedlevande insekter som finns inom området.

#### *Getamaden O Skogslid*

I planområdets nordvästra del finns en svagt välvd skogbevuxen mosse som i betydande utsträckning är påverkad av hyggen och tallplanteringar i anslutning till området. Eftersom området störs av dikning och avverkning bedöms det inte hysa några högre naturvärden. Dock anses området ha ett visst värde för fågellivet.

## **Riksintressen Naturvård**

### *Dumme mosse*

Dumme mosse utgör ett riksintresse för Naturvården. Dumme mosse är ett utbredd våtmarkskomplex som omfattar över 4000 hektar. Inom våtmarkskomplexet ryms flera olika mosstyper, däribland svagt välvd mosse, excentrisk mosse, sluttande mosse, öppen mosse och skogsmosse. Torven på mossen har varierande mäktighet och djup, mäktigheten varierar mellan två till nio meters djup. Dumme mosse är även intressant ur ett växtgeografiskt perspektiv eftersom det förekommer flera västliga, östliga och nordliga växtarter. Bland annat märks den nordliga arten dvärgbjörk, de västliga arterna klocklång och myrlilja, på mossen finns också skvattram som är en utpräglad östlig art.

Utmed de vattendrag som går genom mossen finns vitmossa- och starrdominerade fattigkärr, strax söder om riksväg 40 finns ett medelrikkärr av större storlek där bland annat växtarterna knagglestarr, ängsull och ängsnycklar återfinns. Dumme mosse har en mycket rik fågelfauna, bland annat förekommer ljungpipare, grönbena och sångsvan. Området utgör även en viktig häckningslokal för flera and- och vadarfåglar.

### *Nissan*

Nissan utgör ett riksintresse för naturvården. Området som utgör riksintresse omfattar Nissans vattensystem uppströms Unnefors inklusive biflödena Lillån-Kattån-Kvarnån, Bullerbäcken och Älgån upp till första vandringshindret. Ån Nissan har sitt källflöde strax väster om Gagnaryd och rinner inledningsvis i nordvästlig riktning där den passerar planområdet där den sedan rinner söderut genom Småland och Halland för att sedermera mynna ut i havet vid Halmstad.

Det största naturvärdet som finns knutet till riksintresset är den genuina öringstammen som finns i ån och som på flera ställen också är stationär i angränsande sjöar. Nissan har även en mycket artrik och värdefull bottenfauna där bland annat den rödlistade och mycket sällsynta dagsländan *Rhitrogena germanica* återfinns. Utmed vattendraget finns även häckande forsärla och strömstare.

## **Natura 2000**

### *Dumme mosse*

Våtmarkskomplexet Dumme mosse är ett av Jönköpings läns mest varierade våtmarksområden, inom mossen som är ett Natura 2000- område tillika ett naturreservat finns en stor andel av våra svenska våtmarkstyper representerade. Området är dessutom ett Ramsarområde och utgör ett riksintresse för naturvården. Till övervägande del utgörs Dumme mosse av kala och vidsträckta högmossar där vitmossor och ljung utgör den huvudsakliga vegetationen. Emellertid förekommer på mossen också ett fåtal skogsklädda öar som vilar på fast berggrund samt ett flertal gölar och höljor (grundare sänkor). I utkanten av mossen finns även flera så kallade laggkärr.

Riksväg 40 som löper rakt genom Dumme mosse delar mossen i en nordlig och en sydlig del. I mossens södra del, strax söder om riksvägen återfinns ett så kallat medelrikkärr i viket vattnet är mycket mineralrikt vilket föranleder en hög artrikedom i anslutning till medelrikkärret. Bland växter i anslutning till kärret märks bland annat knagglestarr, ängsnycklar och gräsull.

Dumme mosse är även en betydelsefull lokal för fågellivet, Dumme mosses storlek samt dess mosaikartade karaktär och relativa orördhet föredras av många skygga och störningskänsliga fågelarter. Exempel på fågelarter som häckar i området är tjäder, smålom, orre och storspov.

Utöver dessa arter finns det ytterligare fåglar som uppehåller sig på mossen, bland dessa arter märks bland annat pärluggla, järpe, ljungpipare, storlom och trana.

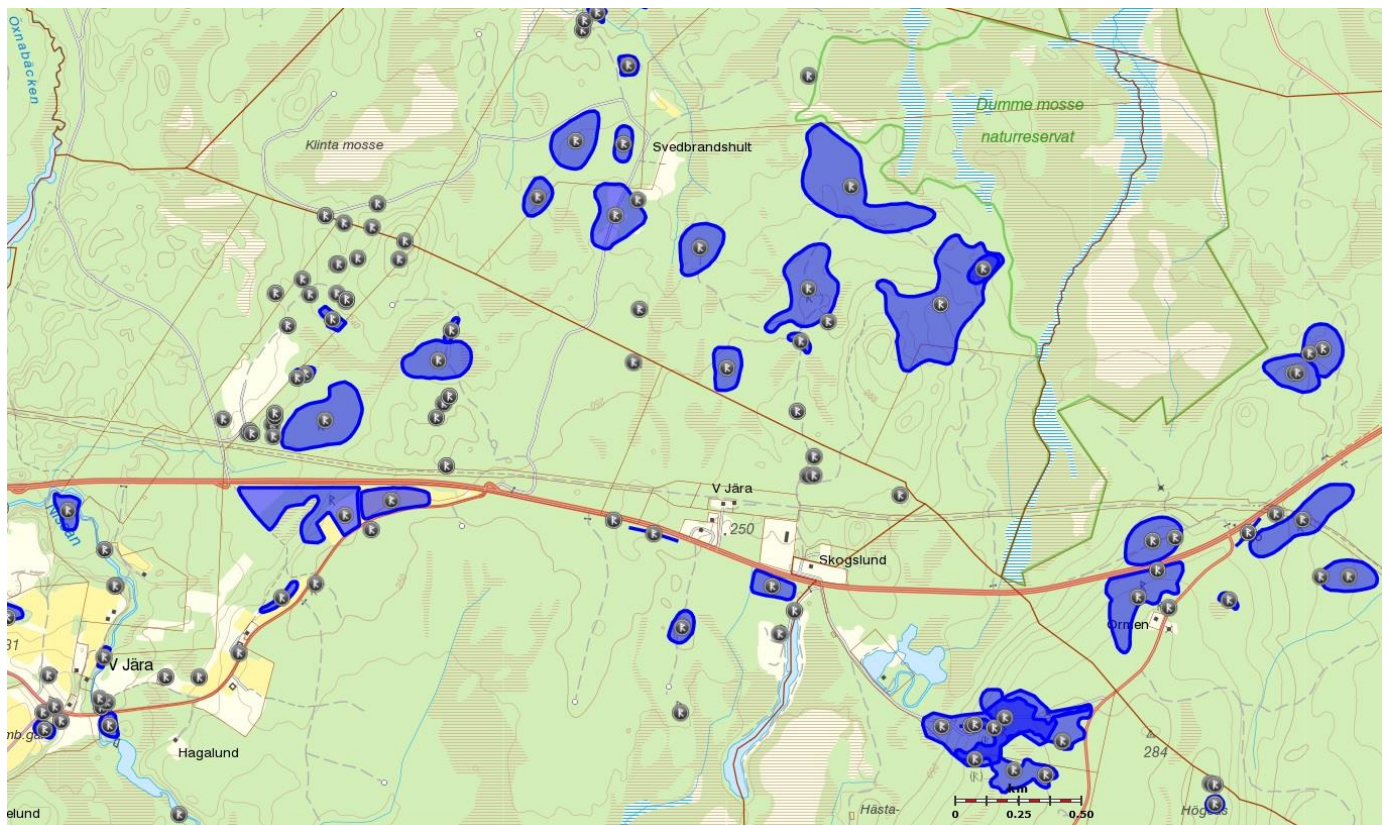
## Kulturmiljövård

### Fornlämningar

Det finns fornlämningar spridda över större delar av planområdet. På fastigheten Jära 1:4 finns lämningar från fossil åkermark på ett flertal ställen samt lämningar efter gravfält. Inom området norr om riksvägen finns det flera spridda större områden med fossil åkermark, det finns även områden med skogsbrukslämningar samt kolningsanläggningar.

Inom området söder om riksvägen, strax öster om planområdet finns ett slagfält där flera fornlämningar har hittats. Slagfältsområdets avgränsning är osäker men omfattar sannolikt en area om minst 510x220 meter i öst-västlig utbredning. Enligt uppgift från Riksantikvarieämbetet stod på denna plats ett slag mellan svenska och danska trupper under hösten 1567.

Under 2010-2013 genomfördes olika metalldetekteringar och inventeringar inom området, under dessa påträffade man flera fornlämningar som tros härstamma från slaget som ägde rum i området. Bland föremålen som påträffades fanns bland annat en spetshammare, en hästsko, ett yxblad, kulor till handeldvapen, ett ½ öresmynt präglat för Erik XIV samt armborstpilar och en vapenkniv.



Karta över fornlämningar inom planområdet samt i dess närområde. Riksantikvarieämbetet (RAÄ)

## **Friluftsliv**

Planområdet i sin helhet bedöms inte vara av större betydelse för friluftslivet i kommunen. Genom området går ett nedlagt järnvägsspår, banvallen nyttjas för rekreativa syften under stora delar av året, på vintern för skidåkning och på sommaren för cykling och löpning.

## **Vattenbruk och övriga areella näringar**

I planområdets sydvästra del vid Jära finns åker- och betesmark i mindre omfattning, det är i dagsläget oklart hur dessa kommer att påverkas av exploateringen av området.

## **Industri**

Inom området finns det i skrivande stund industri i väldigt liten utsträckning, den industri som utgörs av en mindre sågverksindustri finns i anslutning till de båda drivmedelsstationerna utmed riksväg 40 vid Västra Jära. I planområdets nordöstra del finns ett tillstånd att bedriva bergtäktverksamhet under en 25-årsperiod. Vid en exploatering i enlighet med planförslaget förefaller det sannolikt att täktverksamheten kommer att integreras som en del av verksamhetsområdet. Genom exploatering av området tillgodoser kommunen det allmänna intresse som industri utgör.

## **Kommunikationer**

Det finns riksintressen för kommunikationer respektive järnväg som helt eller delvis går genom planområdet. Dels utgör riksväg 40 ett riksintresse för kommunikationer och kommunens ambition är att riksvägen i framtiden ska byggas ut till en högre standard. Planområdets södra delar omfattas även av ett riksintresse för järnväg. Området som markeras som riksintresse i kommunens översiktsplan är dock mycket utbrett, varför det råder stor oklarhet kring i vilken utsträckning planområdet kommer att påverkas av en eventuell framtida järnväg.

I dagsläget nås området förhållandevis enkelt med bil via riksväg 40. Området kan även nås via kollektivtrafik via linje 250 som trafikerar sträckan mellan Jönköping och Ulricehamn. När kollektivtrafiken är som tätast stannar bussen vid hållplatsen "Västra Jära", som är den hållplats som ligger i närmast anslutning till planområdet en gång i timmen. Under andra tider på dygnet har kollektivtrafiken sämre turtäthet och trafikerar då hållplatsen med ungefär 1,5-2 timmars mellanrum.

Området har mycket goda förutsättningar för transport via väg, eftersom riksväg 40 finns i direkt anslutning till området. Hela området nås inom en tvåmilsradie från centrala Jönköping. Det perifera läget i förhållande till tätorten medför att belastningen på det lokala trafiknätet inte blir lika betydande som om området skulle ha givits en mer central placering i förhållande till tätorten. Godstransporter via väg till och från Göteborg behöver till exempel aldrig köra in i eller igenom Jönköping och belasta det redan ansträngda trafiknätet ytterligare.

Förutsättningarna för transporter med järnväg är desto sämre, en framtida höghastighetsbana kommer eventuellt att passera söder om området. Sannolikt kommer det inte vara möjligt att använda denna järnväg för godstransporter till och från området. Gods som ska fraktas på järnväg måste transporteras med lastbil till planerad kombiterminal på Torsvik.

Möjligheter till transporter med flyg till och från verksamhetsområdet är att betrakta som goda då Jönköpings flygplats endast ligger 15 kilometer öster om planområdet. Flygplatsen nås även utan att behöva köra in i tätorten.



Beträffande vägnätet inom området är detta så gott som obefintligt och utgörs endast av ett fåtal skogsbilvägar. Förutsättningarna för att i samband med exploatering av området anlägga ett nytt vägnät inom området bedöms som goda. Beträffande anslutningen mot riksväg 40 är det framförallt lokaliseringen som behöver utredas vidare, det förefaller sannolikt att nuvarande av och påfarter till riksvägen kommer att ersättas med en av- och påfartslösning som är dimensionerad för större trafikmängder och tyngre transporter.

## **Riksintressen kommunikationer och järnväg**

### *Riksväg 40*

Riksväg 40 utgör ett riksintresse för kommunikationer. Vägen ingår i det nationella stamvägnätet som fastställts av riksdagen. Den del av riksväg 40 som går mellan Göteborg och Jönköping ingår även i det av EU utpekade Trans European Transport Network, (också kallat TEN-T), vägarna i TEN-T har även betydelse för det internationella transportnätet. Riksväg 40 löper genom planområdet i öst-västlig sträckning.

### *Götalandsbanan/Europabanan*

Götalandsbanan/Europabanan är ett riksintresse för järnvägen. Götalandsbanan är en framtida höghastighetsjärnväg mellan Stockholm och Göteborg, via bland annat Norrköping, Linköping, Jönköping och Borås. Europabanan är en framtida höghastighetsjärnväg från Jönköping till Helsingborg/Malmö och vidare mot Köpenhamn. Trafikverket har inte redovisat någon geografisk avgränsning för av riksintresset. Den avgränsning som finns i kommunens gällande översiktsplan (Översiktsplan 2016) grundar sig på en förstudie av höghastighetsjärnvägens sträckning mellan Linköping och Borås. Eftersom sträckningen för höghastighetsbanan är osäker, är det inte säkert att planområdet omfattas av detta riksintresse. Mot bakgrund av att planområdet i begränsad utsträckning sammanfaller med den avgränsning som riksintresset har givits i kommunens gällande översiktsplan så behandlas det under denna rubrik.

## **Vattenförsörjning och hydrologi**

En exploatering av området i enlighet med planförslaget förutsätter en utbyggnad av Va-nätet. Gällande hydrologi i området finns det i dagsläget ett antal mindre våtmarker spridda inom planområdet som kommer att påverkas av exploateringen samt känsliga våtmarker och vattendrag i planområdets närområde som det är viktigt att ta hänsyn till.

## **Buller**

En översiktlig bullerkartläggning som genomfördes 2011 visar att planområdet i varierande grad och utsträckning störs av buller från riksväg 40. Områdets storlek medför att bullernivåerna varierar kraftigt inom området, närmast vägen är bullret som högst och uppgår då till cirka 70-79 dB, detta avtar sedan gradvis tills det att man cirka 600-800 meter från vägen inte upplever något buller alls.

## **Luftkvalitet**

Beräkningar eller undersökningar kring luftkvaliteten i området har inte genomförts. Tänkbart är dock att luftkvaliteten i stora delar av området är god, främst med tanke på att området är oexploaterat och att det inte ligger i anslutning till annan bebyggelse.

## **Vattenkvalitet**

Enligt Länsstyrelsens vatteninformationssystem VISS har Nissan, som är det vatten som återfinns närmast planområdet såväl god ekologisk status som god kemisk ytvattenstatus. Beträffade mindre vattenförekomster och våtmarker inom området finns det i dagsläget ingen bedömning gjord avseende vattenkvaliteten.

## **Olycksrisk och störning från verksamheter**

Det finns i dagsläget inga större verksamheter i planområdets närområde, riskutredning har därför inte genomförts. I och med att området exploateras behöver utredningar genomföras för att kartlägga risken för olyckor och störningar som de nya verksamheterna inom planområdet kan föra med sig.

## **Översvämning**

Planområdet är beläget i förhållandevis höglänt terräng, där högsta punkten återfinns på 277 meter över havet och lägsta punkt på 209 meter över havet. Området omgärdas dock av såväl våtmarker som ån Nissan som passerar söder om planområdet. Enligt den översvämningsskartering som gjorts av myndigheten för samhällsskydd och beredskap (MSB) föreligger det ingen risk för översvämningar i området. Även om sannolikheten för översvämningar bedöms vara liten är det eftersom stora ytor hårdgörs viktigt att hållbara lösningar för att hantera dagvattensituationen inom området och i dess närområde anläggs. Ett sätt för att förekomma översvämningar inom området kan vara att man sparar grönytor inom planområdet och låter dessa fungera som översvämningssytor vid till exempel långvariga regn eller kraftiga skyfall.

## **Erosion**

Enigt kartläggningar från Sveriges geologiska undersökning (SGU) föreligger det ingen risk för erosion inom planområdet. I och med exploatering av området bör dock särskilda utredningar angående risker för skred och erosion genomföras.

## **Förorenad mark**

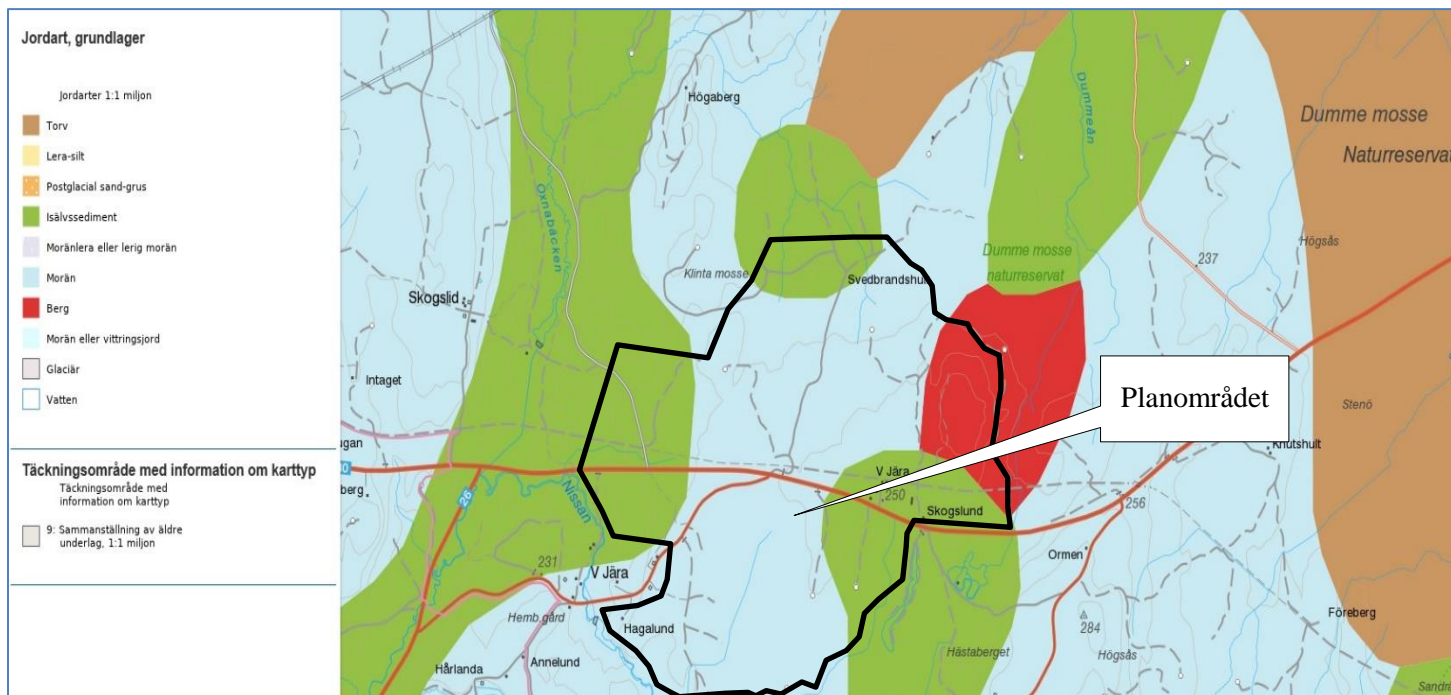
Inom planområdet finns det enligt länsstyrelsen i Jönköpings läns webbkarta sammanlagt fyra stycken potentiellt förorenade områden. Två av dessa är knutna till drivmedelshanteringen vid de båda drivmedelsstationerna som finns i anslutning till de befintliga infarterna vid Västra Jära på den norra sidan om riksväg 40. I anslutning till den östligaste av de båda drivmedelsstationerna finns även ett sågverk utan dopping/impregnering som bedöms vara ett potentiellt förorenat område. I närheten av samma drivmedelsstation finns även ytterligare ett potentiellt förorenat område.

## **Strandskydd**

Planområdet berörs i mycket liten omfattning av strandskyddet runt Nissan. Strandskyddet bedöms inte påverkas av exploateringen, då planförslaget medför att en gränsszon upprättas i planområdets utkanter där det finns skyddsvärda intressen i direkt anslutning till planområdet så som till exempel strandskydd.

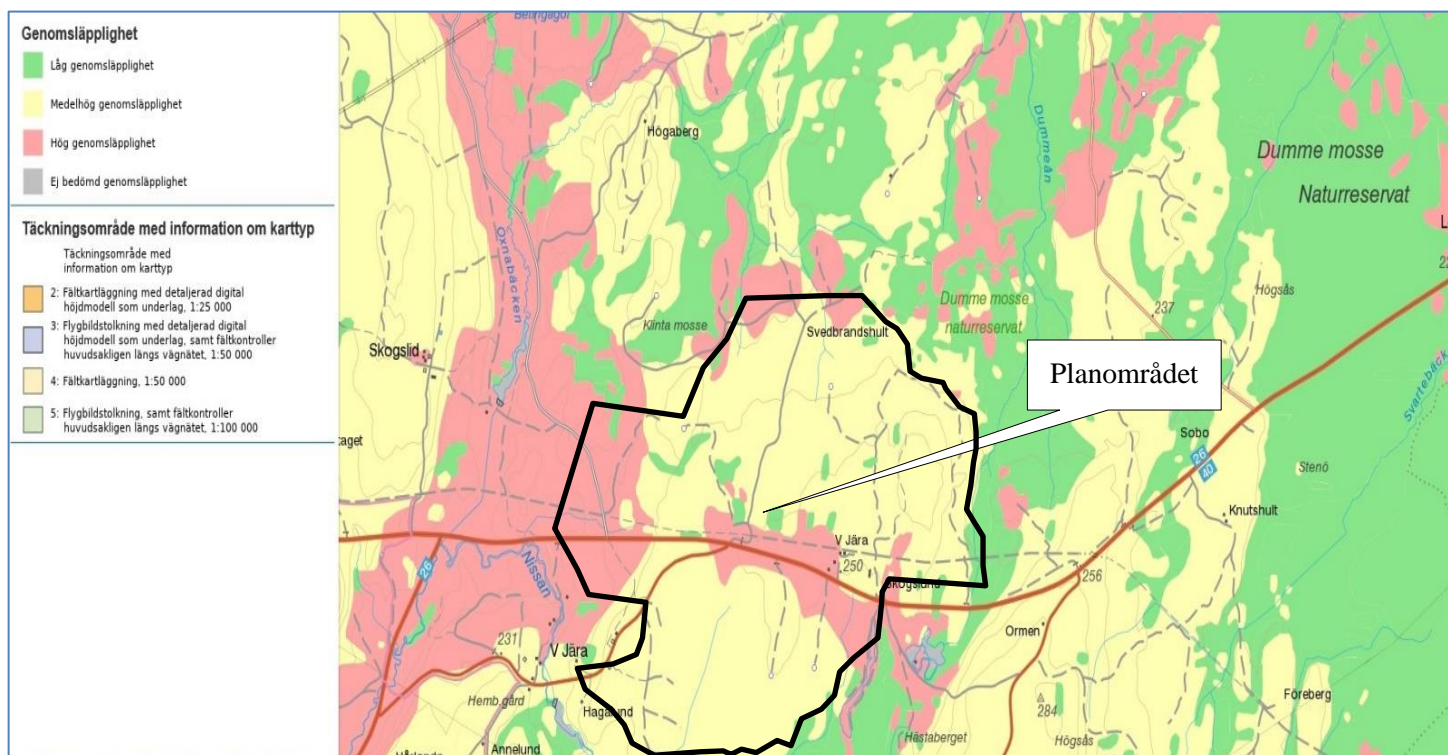
## Grundförhållanden

Jordarterna inom planområdet består till övervägande del av morän, det finns även inslag av isälvsediment samt torv och berg i mindre utsträckning. Torven som finns inom området bedöms vara ytlig torv, dock kan ytterligare undersökningar komma att behöva genomföras för att säkerställa torvens djup i marken. Allt för djup torv kan försvåra exploateringen av området.



Jordartskarta; *Jordarter 1:1 miljon*. Sveriges geologiska undersökning (SGU)

Jordarna i området utgörs till ungefär en tredjedel av jordar med låg genomsläpplighet och till två tredjedelar av jordar med hög till medelhög genomsläpplighet. Den högsta genomsläppligheten återfinns i anslutning till riksvägen samt i planområdets västra delar. Planområdet utgörs till största delen av fastmark, endast mindre och ej sammanhängande ytor med icke fastmark förekommer främst i de centrala delarna av planområdet.



Genomsläpplighetskarta; *Genomsläpplighet*. Sveriges geologiska undersökning (SGU)

Planområdet har i sin helhet inte genomgått någon geoteknisk underökning. Det förefaller dock högst sannolikt att en eller flera geotekniska undersökningar måste genomföras inför exploatering av marken inom planområdet. Detta för att bland annat grundligt kartlägga förhållanden avseende till exempel markens beskaffenhet samt dess genomsläpplighet och infiltrationsförmåga.

### **Ställningstaganden**

#### *Riksintressen Naturvård*

Kommunens ställningstagande är att riksintressena för naturvård: Dumme mosse och Nissan inte ska påverkas negativt i samband med exploatering av området i enlighet med planförslaget. För att bevara våtmarkernas värde ska området planläggas och utformas på ett sådant sätt att hydrologin i området som utgör Dumme mosse inte påverkas. Planläggningen av området ska även ta hänsyn till de naturvärden som finns knutna till Nissan och motverka att dessa påverkas på grund av exploateringen av planområdet. Detta innefattar bland annat att förhindra utsläpp av försurande ämnen samt att förhindra att förändringar uppkommer avseende vattendragets sträckning eller bottenprofil.

#### *Natura 2000*

Kommunens ställningstagande är att Natura 2000-området Dumme mosse inte ska påverkas negativt i samband med exploatering av området i enlighet med planförslaget. För att uppnå detta innefattar planförslaget anläggandet av en så kallad gränsszon som ska tas i anspråk för åtgärder som minskar verksamhetsområdets omgivningspåverkan.

#### *Naturvård och ekologi*

Kommunens ställningstagande avseende naturvård och ekologi är att naturen i planområdets närområden inte ska påverkas negativt av exploateringen. För att få kunskap om vilka åtgärder som behöver genomföras för att uppnå detta bör utredningar av verksamhetsområdets generella omgivningspåverkan genomföras.

#### *Kulturmiljövård och fornlämningar*

Kommunens ställningstagande avseende kulturmiljövård är att det ska utredas vilka fornlämningar och kulturmiljöer som finns inom planområdet och dess närområde. Hänsyn ska tas till det öppna landskapet som finns i planområdets omgivningar samt fornlämningar inom planområdet.

#### *Friluftsliv*

Kommunens ställningstagande avseende friluftsliv är att friluftslivet i planområdets närområden inte ska påverkas negativt av exploatering inom planområdet i enlighet med planförslaget.

#### *Industri*

Kommunens ställningstagande avseende industri är att utveckla ett område för industriändamål och således tillgodose det allmänna intresset.

### *Kommunikationer*

Kommunens ställningstagande avseende kommunikationer är att området ska vara lättillgängligt för såväl logistiktransporter som persontransporter. Utredningar som fastställer lämplig angöring från området till riksväg 40 ska därför utredas tillsammans med Trafikverket.

I och med exploateringen av området ökar pendlingsunderlaget för kollektivtrafiklinje 250 betydligt, en utredning angående ökad turtäthet på linjen bör därför genomföras tillsammans med berörda aktörer.

### *Riksintressen kommunikationer och järnväg*

Kommunens ställningstagande avseende riksintressen för kommunikationer och järnväg är att riksintressena inte ska påverkas negativt i samband med exploateringen av planområdet. Planförslaget ska inte förhindra eller försvåra utbyggnad av såväl riksväg 40 som en framtida höghastighetsjärnväg.

### *Vattenförsörjning och hydrologi*

Kommunens ställningstagande avseende vattenförsörjning och hydrologi är att verksamheterna inom planområdet inte ska påverka den hydrologiska situationen i planområdets närområden negativt.

### *Buller*

Kommunens ställningstagande avseende buller är att exploateringen av planområdet inte ska påverka värdefulla naturvärden.

### *Luftkvalitet*

Kommunens ställningstagande avseende luftkvalitet är att luftkvaliteten inom planområdet samt i dess närområden inte ska försämrans i en sådan utsträckning att miljökvalitetsnormer överskrids.

### *Vattenkvalitet*

Kommunens ställningstagande avseende vattenkvalitet är att vattenkvaliteten inom planområdet samt i dess närområden inte ska försämrans i en sådan utsträckning att det påverkar naturvärden kopplade till vattenkvaliteten i de vattendrag som finns i planområdets närområden negativt.

### *Olycksrisk och störning från verksamheter*

Kommunens ställningstagande avseende olycksrisk och störning från verksamheter är att det i samband med planläggandet av området grundligt ska utredas vilka risker för olyckor och störningar som föreligger i och med exploateringen av verksamhetsområdet.

### *Förorenad mark*

Kommunens ställningstagande avseende förorenad mark är att förorenad mark vid behov ska saneras.

### *Strandskydd*

Kommunens ställningstagande avseende strandskydd är att inga områden inom strandskydd ska tas i anspråk för exploatering.

## *Grundförhållanden*

Kommunens ställningstagande avseende grundförhållanden är att grundförhållandena inom planområdet noggrant ska utredas innan området tas i anspråk för exploatering.

### **Vidare utredningar**

Nedan listas utredningar som bör genomföras innan granskning av detta planförslag.

- Trafikutredning, i syfte att fastställa hur utformningen av främst anslutningarna till området från riksväg 40 ska se ut.
- Utredning avseende hur planområdet ska försörjas med tekniska system så som till exempel VA, värme, el och fiberoptik.

Enligt miljökonsekvensbeskrivningen ska även följande utredningar och undersökningar genomföras:

- Inventering av fågellivet på Dumme mosse, Getaryggsmossen samt inom planområdet.
- Inventering av växt- och djurliv inom planområdet samt i dess närområde.
- Kulturmiljöinventering med fokus på fornlämningarna inom planområdet samt kulturmiljön i dess närområde.
- Utredning som klargör geotekniska förhållanden inom planområde.
- Utredning som klargör hydrologiska förhållanden inom planområdet.

## PLANFÖRSLAGETS KONSEKVENSER

I följande textstycken redovisas planförslagets konsekvenser med utgångspunkt i den miljökonsekvensbeskrivning som har tagits fram för den fördjupade översiktsplanen. En kortare redogörelse över planförslagets förväntade påverkan på de olika hållbarhetsaspekterna återfinns under rubriken ”hållbarhetsaspekter”.

## MILJÖKONSEKVENSBESKRIVNING (MKB)

### Tillvägagångsätt

I den behovsbedömning som tagits fram för den fördjupade översiktsplanen slås det fast att planförslaget antas kunna medföra betydande miljöpåverkan. Antas planen, precis som i detta fall kunna medföra betydande miljöpåverkan ska en miljökonsekvensbeskrivning upprättas.

För att avgränsa vilka frågor som ska behandlas i miljökonsekvensbeskrivningen hölls ett avgränsningssamråd tillsammans med Länsstyrelsen i Jönköpings län den 15 mars 2019.

### Behovsbedömning

I enlighet med plan- och bygglagen, miljöbalken och förordningen om miljökonsekvensbeskrivningar ska planer och program som antas kunna leda till betydande miljöpåverkan miljöbedömmas. Om planen bedöms få en betydande miljöpåverkan innebär det att en miljökonsekvensbeskrivning behöver upprättas.

### *Påverkan*

Planförslaget medför att ett storskaligt verksamhetsområde anläggs i ett tidigare oexploaterat område. Med tanke på detta samt störningarna i form av främst buller- och ljusstörningar på omgivningen som verksamhetsområdet förväntas alstra i kombination med landskapsbildsmässiga störningar antas planen kunna medföra en betydande miljöpåverkan.

### *Platsen*

Planområdet omfattar en yta som sammanlagt uppgår till cirka 840 hektar. I dagsläget består området till övervägande del av oexploaterad skogsmark, det finns även inslag av våtmarker på olika platser inom planområdet. I områdets sydvästra del finns det även mindre områden med åker- och betesmark. Det finns ett antal kända naturvärden inom området, dessa bedöms dock inte vara av betydande värde. I planområdets omgivning finns det flera skyddsvärda naturtyper, främst Natura 2000-området Dumme mosse. På Dumme mosse finns även ett rikt fågelliv, där vissa arter är mycket känsliga för störningar.

### *Planen*

Planförslaget följer de kriterier som har angivits i kommunens översiktsplan angående utpekande av lämplig mark för exploatering i syfte att anlägga ett nytt verksamhetsområde. Planförslaget går även i linje med kommunens vilja att mot bakgrund av den stora efterfrågan på mark för verksamheter arbeta aktivt för att identifiera områden som kan tas i anspråk och exploateras med avsikt att anlägga kommunens nästa stora verksamhetsområde.

### *Slutsatser och ställningstaganden*

Kommunen gör bedömningen att den fördjupade översiktsplanen kan antas medföra betydande miljöpåverkan. De huvudsakliga motiven som ligger till grund för denna bedömning grundar sig på att området till stora delar är helt oexploaterat samt att området angränsar till områden med mycket höga naturvärden och störningskänsligt fågelliv, däribland på Natura 2000-området Dumme mosse samt inom Getaryggsmossen och i Nissan som också innehar höga naturvärden. Kommunens övergripande ställningstagande är att planområdet ska avgränsas och utformas på ett sådant sätt att detta inte medför negativ påverkan på känsliga områden i planområdets närområde.



## ICKE-TEKNISK SAMMANFATTNING AV MILJÖKONSEKVENSBESKRIVNING

I takt med att Jönköping växer ökar också efterfrågan på såväl bostäder som mark för verksamheter. För att tillmötesgå den höga efterfrågan på verksamhetsmark arbetar kommunen med att ta fram en fördjupad översiktsplan för området Jära/Svedbrandshult. Planförslaget medför att ett nytt storskaligt verksamhetsområde anläggs i ett område som i dagsläget till stora delar är oexploaterat.

Planområdet är beläget längs med riksväg 40, omkring 15 kilometer väster om Jönköping och utgörs i dagsläget till övervägande del av skogsmark med spridda inslag av minde våtmarker. Det finns flera områden med värdefull natur, samt värdefullt växt- och djurliv som angränsar till planområdet. Framst utgörs dessa av Natura 2000- området Dumme mosse som är beläget öster om planområdet och inhyser såväl värdefull natur som ett skyddsvärt fågelliv, Dumme mosse utgör även ett riksintresse. Söder om planområdet rinner ån Nissan som även den utgör ett riksintresse, sydost om planområdet finns även Getaryggsmossen som bedöms inrymma värdefull natur.

För att i största möjliga utsträckning minska störningspåverkan på känsliga områden i planområdets närområde kommer mark inom planområdet tas i anspråk för att upprätta en gränsszon där åtgärder som syftar till att minska verksamhetsområdets omgivningspåverkan kan anläggas. Gränsszonens omfattning kommer att variera beroende på hur stort avstånd som bedöms krävas för att avskärma närområdet från påverkan från verksamheterna inom planområdet. Hur omfattande gränssonen blir kommer att kunna fastställas först då inventeringar av till exempel fågellivet på Dumme mosse genomförts. Gränssonen kommer även att bidra till att minska den visuella påverkan som exploatering av området i enlighet med planförslaget medför.

Fornlämningar som främst utgörs av fossil åkermark och lämningar efter gravfält finns spridda inom planområdet. Dessa kommer att påverkas i samband med exploateringen av planområdet. I anslutning till planområdet finns platser som anses vara av intresse för kulturmiljön, främst det område öster om planområdet där det 1567 stod ett slag mellan svenska och danska trupper men också områdena kring Västra Jära och Svinhult som bedöms vara av landskapsbildmässigt värde. För att fullt ut kartlägga kulturmiljön inom planområdet samt i dess närområden kommer en kulturmiljöinventering att genomföras.

Genomförandet av planen kommer att medföra att planområdet till stora delar helt kommer att ändra karaktär, från ett så gott som oexploaterat skogsområde till ett storskaligt verksamhetsområde med många hårdgjorda ytor. Inom gränssonen kan åtgärder som medför att planområdets omgivningspåverkan minskar komma att vidtas.

Planförslaget innebär en ökad mängd trafik inom planområdet såväl som till och från planområdet. Den väg som främst kommer att påverkas av trafiken till och från planområdet är riksväg 40. Kommunen behöver därför i dialog med Trafikverket utreda hur en trafiklösning för främst ut- och infart till området ska utformas.

Trafikökningen kommer tillsammans med verksamheterna att medföra att bullernivåerna inom planområdet ökar. En del av planområdet är dock redan stört av buller från riksväg 40. Även ljusstörningarna inom planområdet kommer att öka till följd av den ökade trafiken samt uppförandet av verksamheter inom planområdet.

Gällande alternativa lokaliseringar gör kommunen bedömningen att det i dagsläget inte finns något område inom kommunen som besitter likvärdiga förutsättningar samt till lika stor grad överensstämmer med kriterierna för utpekande av lämplig mark för verksamhetsområden i översiktsplanen (Översiktsplan 2016). Ett område längs med riksväg 40 öster om Öggestorp nämns dock som ett lämpligt område att exploatera för likande ändamål i framtiden.

Sammantaget gör kommunen bedömningen att planförslaget antas kunna medföra betydande miljöpåverkan avseende: buller, ljus, hydrologi, trafik, naturmiljö och vegetation samt kulturmiljö, landskapsbild och upplevelsen av landskapet. För att i största möjliga mån stävja den ovan nämnda miljöpåverkan kommer olika åtgärder att tas i anspråk, däribland gränzonen.

## **HÅLLBARHETSASPEKTER**

### **Social hållbarhet**

Exploateringen av planområdet bedöms inte få några betydande konsekvenser för den sociala hållbarheten. Planeringen bör dock eftersträva att planområdet planläggs med hänsyn till människans möjlighet att leva ett gott och jämställt liv med en god hälsa och förutsättningar att verka och utvecklas utan orättfärdiga skillnader.

### **Ekologisk hållbarhet**

Den ekologiska hållbarheten bedöms påverkas i samband med exploateringen av området. På en lokal nivå inom planområdet kommer förhållanden kopplade till olika ekologiska system att påverkas. Det är viktigt att lösningar för att minska påverkan på växt- och djurliv tas i anspråk i samband med exploateringen av området. Den så kallade ”gränzonen” som kommer att finnas runt om verksamheterna inom planområdet är ett exempel på en åtgärd som ska bidra till att minska störningarna från verksamhetsområdet.

### **Ekonomisk hållbarhet**

Med tanke på att det råder en mycket stor efterfrågan på mark för verksamheter i kommunen bedöms den ekonomiska hållbarheten påverkas positivt. Att marken tillsynes är lättexploaterad medför att det sannolikt kommer krävas förhållandevis små ekonomiska medel för att förbereda marken för exploatering. Planförslaget medför att flera arbetstillfällen skapas i en kommun del där det i dagsläget inte finns så många arbetstillfällen. Detta förväntas medföra positiva konsekvenser för den ekonomiska tillväxten, samt sysselsättningen i kommunen.

### **Behov av nya utredningar och undersökningar**

Nya inventeringar av fågellivet på Dumme mosse, området kring Getaryggsmossen samt inom planområdet kommer att behöva genomföras. Även inventeringar beträffande djur- och växtliv inom planområdet samt dess närområde kommer att behöva genomföras. För att till fullo kartlägga kulturmiljön inom, samt i anslutning till planområdet behöver en kulturmiljöinventering genomföras, kulturmiljöinventeringen bör både lägga fokus på fornlämningarna inom planområdet så väl som på de landskapsbildmässigt intressanta områdena Västra Jära och Svinhult i anslutning till planområdet.

Gällande övriga undersökningar och inventeringar förefaller det sannolikt att utredningar som klargör geotekniska förhållanden samt förhållanden för hydrologin inom planområdet och dess närområde behöver genomföras.

Slutligen kommer kommunen att i dialog med trafikverket behöva genomföra en utredning angående placeringen av en på- och avfartslösning på riksväg 40.

## **Åtgärder som planeras**

### *Gränszon*

Längs med planområdets ytterkanter och främst där planområdet angränsar till känslig eller skyddsvärd natur kommer en gränszon att säkerställas. Gränszonens avgränsning kommer att variera beroende på hur stort avstånd från verksamhetsområdet som anses behövas för att skydda de skyddsvärda objekten på motsvarande sida om gränszonen. Gränszonen kommer även att fungera som åtgärd för att minska planområdets påverkan på närliggande områden med känslig natur samt störningskänsligt fågelliv. Åtgärder för att begränsa planområdets påverkan kan således tas i anspråk inom gränszonen.

Först efter genomförda inventeringar av bland annat fågellivet i planområdets närområde kommer det vara möjligt att fastslå hur bred gränszonen kommer att bli. För att säkerställa att naturen i gränszonen bevaras bör skötselplaner upprättas för de skogsområden som bevaras inom planområdet.

Beroende på utfallet av de olika inventeringarna och undersökningarna som genomförs inför exploateringen av planområdet kan även andra åtgärder komma att bedöva vidtas.

## **GENOMFÖRANDEFRÅGOR**

### **Tidplan**

Ett färdigställt och politiskt beslutat samrådsförslag kommer att finnas tillgängligt under våren 2019, dock senast 2019-04-30.

### **Fortsatt planarbete**

Efter samrådet kommer planförslaget att kompletteras och justeras till följd av de synpunkter som inkommit under samrådet. Förslaget till den fördjupade översiktsplanen kommer sedermera att ställas ut innan det att planen antas.

Efter det att den fördjupade översiktsplanen antagits och i samband med upprättande av nya detaljplaner finns behov av fortsatta utredningar. Den kontakt med fastighetsägare och andra som berörs av den fördjupade översiktsplanen som i ett tidigare skede tagits kommer sannolikt att behöva fördjupas i detta skede.