



Naturvärdesinventering (SS199000:2023)

Högabråten, Vaggeryd 2024



Beställning: Vaggeryds kommun
Framställt av: Väg & Miljö AB
<http://vagochmiljo.se>
Granskningsversion: 2024-06-07
Uppdragsansvarig: Mattis Arveström
Medverkande: Mattis Arveström
Kvalitetsansvarig: Klas Andersson / Magnus Sjölund
Fotografier: Mattis Arveström (om inte annat anges)
Illustrationer och kartor: Väg & Miljö AB
Internt projektnummer: 1485
Foto på framsidan: Grandominerad produktionsskog

Dokumentnamn	Datum utförande/reviderat	Sidnr.
Naturvärdesinventering Högabråten, Vaggeryd 2024	2024-06-07	Sida 1 av 19

INNEHÅLL

Icke-Teknisk Sammanfattning	3
1 Bakgrund	4
2 Metod.....	5
2.1 Metodbeskrivning	5
2.2 Anpassningar för detta uppdrag.....	5
2.3 Tidpunkt och ansvarig personal.....	5
2.4 Informationskällor och litteratur.....	5
2.5 GIS och fältdatafångst	5
2.6 Avvikelser och möjliga felkällor	6
3 Beskrivning av inventeringsområdet och det omgivande landskapet	7
4 Förarbete till naturvärdesinventeringen.....	8
4.1 Tidigare inventeringar	8
4.2 Skyddade eller i övrigt värdefulla naturområden.....	8
4.2 Tidigare fynd av värdearter	8
5 Resultat av fältinventeringen	9
5.1 Naturvärdesobjekt.....	9
5.2 Övrig naturmark	9
5.3 Värdearter	10
5.4 Resultat av inventeringstillägg	11
6 Förslag på kompletterande inventeringar	13
7 Källförteckning	14
Appendix 1 - Naturvärdesinventering enligt SIS	15
Appendix 2 - Värdearter	19

Dokumentnamn	Datum utförande/reviderat	Sidnr.
Naturvärdesinventering Högabråten, Vaggeryd 2024	2024-06-07	Sida 2 av 19

ICKE-TEKNISK SAMMANFATTNING

Väg & Miljö AB har för Vaggeryds kommun genomfört en naturvärdesinventering inom ett cirka 30 hektar stort område söder om Skillingaryd. Planen är att området ska bebyggas. Genom en naturvärdesinventering blir det möjligt att ta hänsyn till värdefulla naturmiljöer. För information om inventeringens genomförande, se Metod.

Vid inventeringen avgränsades inga naturvärdesobjekt. För mer information, se Naturvärdesobjekt.

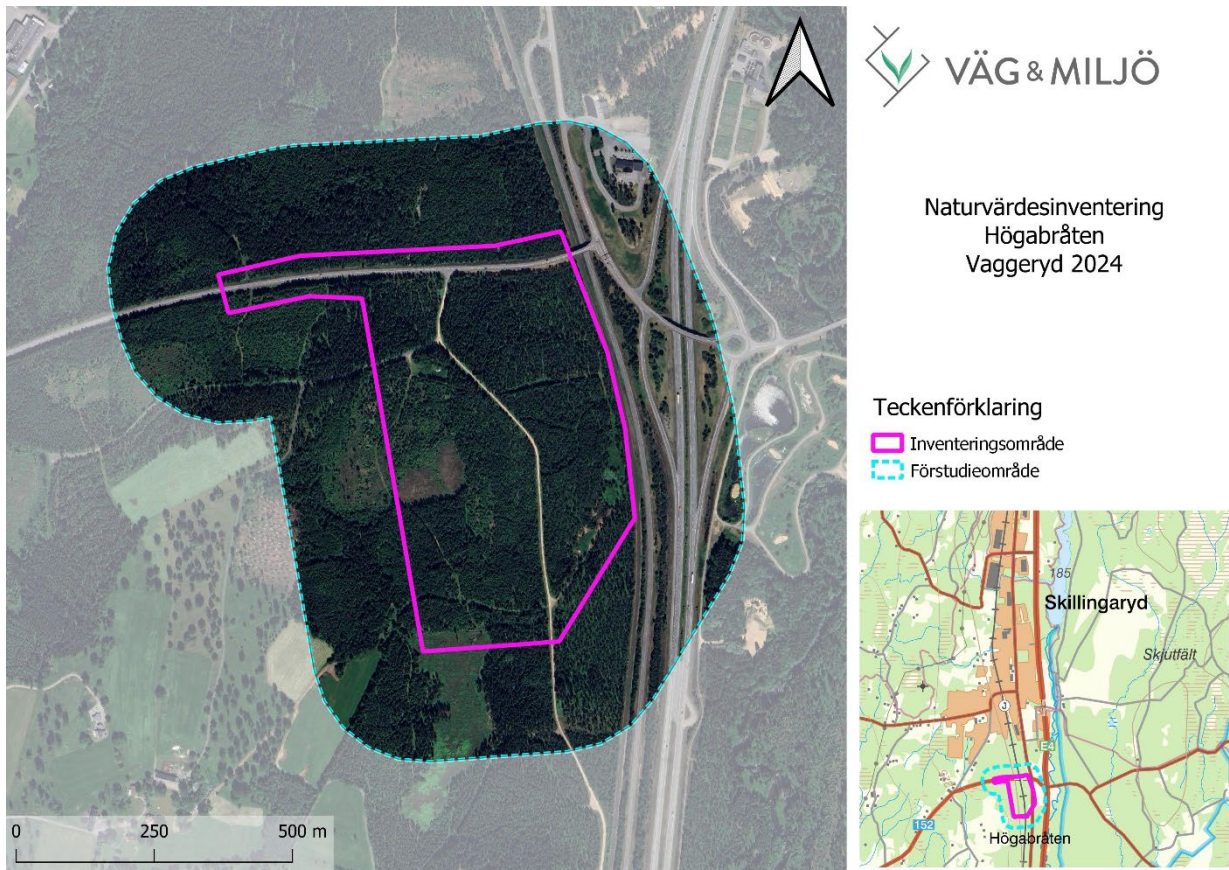
Ett antal värdearter noterades inom området, framförallt i form av fåglar. Värdearter är arter som används för att bedöma artvärdet för en naturvärdesbiotop. De är antingen sällsynta, fridlysta eller starkt kopplade till vissa miljöer.

En invasiv främmande art, blomsterlupin noterades inom området

Dokumentnamn	Datum utförande/reviderat	Sidnr.
Naturvärdesinventering Högabråten, Vaggeryd 2024	2024-06-07	Sida 3 av 19

1 BAKGRUND

Väg & Miljö AB har på uppdrag av Vaggeryds kommun genomfört en naturvärdesinventering (NVI) enligt SIS-standard (SS 199000:2023) i ett cirka 30 hektar stort område beläget utmed E4an strax söder om Skillingaryd (Figur 1). Syftet med en naturvärdesinventering är att på ett standardiserat sätt identifiera och klassificera de delar av inventeringsområdet som är av betydelse för biologisk mångfald. Därigenom kan ekologiska aspekter beaktas vid planering och arbeten inom det berörda området. Vid förarbetet till naturvärdesinventeringen har artförekomst och tidigare utpekade naturvärden kontrollerats inom ett större område (förstudieområdet).



FIGUR 1. INVENTERINGSOMRÅDET OM CIRKA 30 HEKTAR ÄR BELÄGET SÖDER OM SKILLINGARYD.

Dokumentnamn	Datum utförande/reviderat	Sidnr.
Naturvärdesinventering Högastråten, Vaggeryd 2024	2024-06-07	Sida 4 av 19

2 METOD

2.1 Metodbeskrivning

Inventeringen har genomförts enligt Svensk Standard SS 199000:2023 *Naturvärdesinventering avseende biologisk mångfald (NVI) – Genomförande, naturvärdesbedömning och redovisning*. Det innebär att det vid inventeringen avgränsas så kallade naturvärdesobjekt i form av naturvärdesbiotoper dels värdelandskap. Enligt SS199000:2023 finns det även andra typer naturvärdesobjekt (värdeelement, livsmiljöer för enskilda arter) men dessa är inte aktuella inom detta uppdrag.

Avgränsningen av naturvärdesbiotoperna utgår ifrån bedömda biotop- och artvärden, vilka sammantaget genererar en naturvärdesklass. Värdelandskap avgränsas bland annat utifrån topografi, jordarter, förekomst av vatten samt förekommande arter, naturtyper och biotoper.

2.2 Anpassningar för detta uppdrag

Naturvärdesinventeringen består av en *förstudie* och en *fältstudie*. *Fältstudien* har genomförts inom det av kunden önskade *kartläggningsområdet*, hädanefter benämnt som *inventeringsområdet*. *Förstudien* (förarbetet inför fältstudien) har genomförts inom *inventeringsområdet* samt en ytterligare buffert på 200 meter. Inventeringen har vidare genomförts med detaljeringsgraden *medel*, vilket innebär att minsta obligatoriska karteringsenhet är 0,1 hektar.

Naturvärdesinventeringen har utförts med följande inventeringstillägg:

- *Naturvärdesklass 4 – Visst naturvärde*
- *Detaljerad redovisning av artförekomst*
- *Generellt biotopskydd*

2.3 Tidpunkt och ansvarig personal

Projektledare och ansvarig för *för-* och *fältstudie*, kartor och rapport har varit Mattis Arveström. Klas Andersson och Magnus Sjölund har ansvarat för intern kvalitetsgranskning. Uppdraget har genomförts under perioden mars-juni, 2024. *Fältstudien* utfördes i maj 2024.

2.4 Informationskällor och litteratur

Ett flertal databaser och webbtjänster har använts för att kartlägga tidigare kända naturvärden och skyddade områden i *för-* och *inventeringsområdet*. Ett antal dokument har vidare använts för att bedöma vikten av olika värdearter (se tabell 2) och lagstiftningar. Samtliga källor som använts som underlag för avgränsningar och bedömningar anges i referenslistan längst bak i rapporten.

2.5 GIS och fältdatafångst

För datainsamling under *fältstudien* användes en fältplatta med applikationen Field maps för ArcGIS i koordinatsystemet SWEREF 99 TM. Noggrannheten i geografisk positionering är mellan 5–15 meter. Efter datainsamling i fält justerades vid behov gränser med hjälp av kartor och ortofoton i QGIS 3.28.

Dokumentnamn	Datum utförande/reviderat	Sidnr.
Naturvärdesinventering Högastråten, Vaggeryd 2024	2024-06-07	Sida 5 av 19

GIS-data i form av shapefiler över samtliga naturvärdesobjekt (naturvärdesbiotoper och värdelandskap) och artfynd finns upprättade.

2.6 Avvikelser och möjliga felkällor

Olika värdearter är synliga under olika delar av säsongen. Därmed är arter och naturvärden som inte varit möjliga att se vid *fältstudien* eller inrapporterade sedan tidigare inte med i denna rapport. Förekomst av de mest relevanta artgrupperna har dock varit möjliga att identifiera vid tidpunkten för denna naturvärdesinventering. Vidare ger förekomsten av strukturer, element och värdearter en tillräckligt bra indikation på naturvärdesbiotopernas naturvärde.

Dokumentnamn	Datum utförande/reviderat	Sidnr.
Naturvärdesinventering Högabråten, Vaggeryd 2024	2024-06-07	Sida 6 av 19

3 BESKRIVNING AV INVENTERINGSOMRÅDET OCH DET OMGIVANDE LANDSKAPET

Inventeringsområdet är beläget utmed E4an i nära anslutning till Skillingaryd. De östra delarna av förstudieområdet utgörs av en trafikplats med av- och påfarter. Landskapet i övrigt präglas av skogsbruk och större delen av såväl inventeringsområdet som förstudieområdet har avverkats de senaste 50 åren. Sydväst om förstudieområdet finns jordbruksmark. Inventeringsområdet utgörs av produktionskog bestående av i huvudsak yngre gran med inslag av björk och andra lövträd Figur 2. Fläckvis finns ytor med exempelvis berg i dager Figur 3, dessa ytor är dock i allmänhet för små och för påverkade för att kunna hysa naturvårdsintressanta arter.



FIGUR 2. GRANDOMINERAD PRODUKTIONSSKOG, FRÅN OMRÅDETS NORDVÄSTRA DEL.



FIGUR 3. GRANDOMINERAD UNGSKOG MED MINDRE DEL BERG I DAGER.

Dokumentnamn	Datum utförande/reviderat	Sidnr.
Naturvärdesinventering Högabråten, Vaggeryd 2024	2024-06-07	Sida 7 av 19

4 FÖRARBETE TILL NATURVÄRDESDINVENTERINGEN

Under förarbetet till naturvärdesinventeringens utfördes eftersök i en rad olika källor som berör det aktuella förstudieområdet. Detta för att identifiera tidigare registrerade artfynd och känd kunskap om exempelvis naturvärden och värdearter inom eller i nära angränsning till förstudieområdet. Under förarbetet i detta uppdrag gjordes eftersök i de källor som anges i källförteckningen.

4.1 Tidigare inventeringar

Förstudieområdet har under 2021 inventerats inom ramen för Länsstyrelsens kartläggning av invasiva arter.

4.2 Skyddade eller i övrigt värdefulla naturområden

Inom förstudieområdet finns det inga skyddade eller i övrigt värdefulla naturområden.

4.2 Tidigare fynd av värdearter

Det finns inga tidigare fynd av värdearter från förstudieområdet som kan kopplas till miljöerna inom inventeringsområdet. Rörsångare har rapporterats under 2023 men arten kopplas inte till de skogsmiljöer som finns inom inventeringsområdet. Vidare har den invasiva arten vresros noterats 2021 inom förstudieområdet.

Dokumentnamn	Datum utförande/reviderat	Sidnr.
Naturvärdesinventering Högabråten, Vaggeryd 2024	2024-06-07	Sida 8 av 19

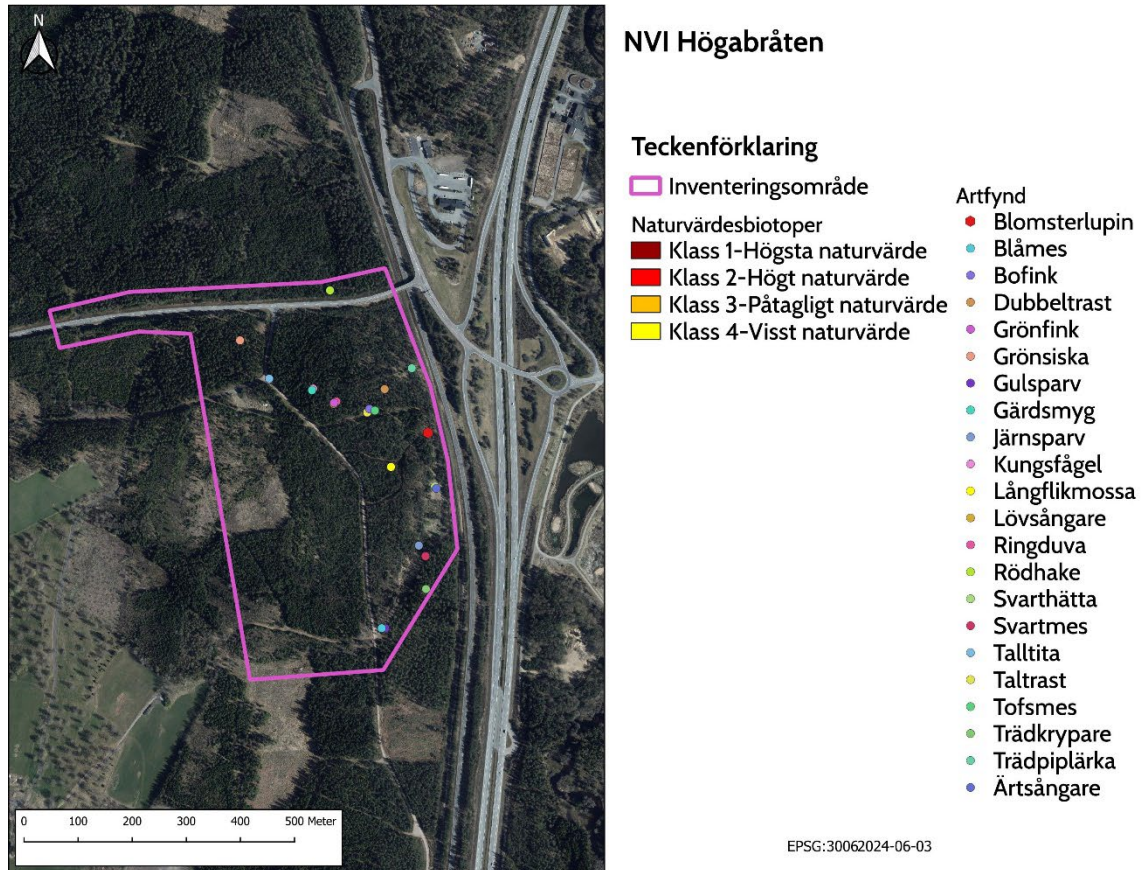
5 RESULTAT AV FÄLTINVENTERINGEN

5.1 Naturvärdesobjekt

Vid fältinventeringen avgränsades inga naturvärdesbiotoper. Enstaka fynd av värdearter gjordes spritt över hela området.

5.1.1 Naturvärdesbiotoper

I samband med *fältstudien* avgränsades inga naturvärdesbiotoper (Figur 4).



FIGUR 4. AVGRÄNSADE NATURVÄRDESBIOTOPER.

5.1.2 Värdelandskap

Inga värdelandskap har avgränsats i samband med naturvärdesinventeringen.

5.2 Övrig naturmark

Inom *inventeringsområdet* finns det naturmark inte avgränsats som naturvärdesbiotoper. Det betyder inte att det saknas naturvärden inom dessa områden. Detta kan bero på att detta är en inventering

Dokumentnamn	Datum utförande/reviderat	Sidnr.
Naturvärdesinventering Högastråten, Vaggeryd 2024	2024-06-07	Sida 9 av 19

med detaljeringsgrad *medel* och dessa naturvärden kan vara för små för att avgränsas som naturvärdesbiotop vid denna detaljeringsgrad. Det kan även bero på att naturvärdena inte är tillräckligt höga för att nå upp till lägsta registrerbara naturvärdesklass för denna inventering.

5.3 Värdearter

I *inventeringsområdet* har 21 värdearter påträffats i samband med *fältstudien* (Tabell 2). Långflikmossa är klassad som övrig signalart, 20 av arterna omfattas av lagstadgat skydd, även kallat fridlysning, via Artskyddsförordningen. Fyra av arterna är rödlistade enligt *Rödlistade arter i Sverige 2020*.

TABELL 1. NOTERINGAR AV VÄRDEARTER I SAMBAND MED INVENTERINGEN.

Svenskt namn	Vetenskapligt namn	Rödlistad	Signalart	Typisk art	Lagskydd	Signalvärde	Kommentar
Blomsterlupin	Lupinus polyphyllus						Invasiv främmande art
Blåmes	Cyanistes caeruleus				4 § ASF		
Bofink	Fringilla coelebs				4 § ASF		
Dubbeltrast	Turdus viscivorus				4 § ASF Bilaga 2 (Del B)		
Grönfink	Chloris chloris	Starkt hotad (EN)			4 § ASF		
Grönsiska	Spinus spinus				4 § ASF		
Gulsparv	Emberiza citrinella	Nära hotad (NT)			4 § ASF		
Gärdsmyg	Troglodytes troglodytes				4 § ASF		
Järnsparv	Prunella modularis				4 § ASF		
Kungsfågel	Regulus regulus				4 § ASF		
Långflikmossa	Nowellia curvifolia		Övrig Signalart			Lågt	

Dokumentnamn	Datum utförande/reviderat	Sidnr.
Naturvärdesinventering Högabråten, Vaggeryd 2024	2024-06-07	Sida 10 av 19

Lövsångare	Phylloscopus trochilus				4 § ASF		
Ringduva	Columba palumbus				4 § ASF Bilaga 2 (Del A), Bilaga 3 (Del A)		
Rödhake	Erithacus rubecula				4 § ASF		
Svarthätta	Sylvia atricapilla				4 § ASF		
Svartmes	Periparus ater				4 § ASF		
Talltita	Poecile montanus	Nära hotad (NT)			4 § ASF Ej Specificerad		
Taltrast	Turdus philomelos				4 § ASF Bilaga 2 (Del B)		
Tofsmes	Lophophanes cristatus				4 § ASF		
Trädkrypare	Certhia familiaris				4 § ASF		
Trädpiplärka	Anthus trivialis				4 § ASF		
Ärtsångare	Curruca curruca	Nära hotad (NT)			4 § ASF		

5.4 Resultat av inventeringstillägg

Här redovisas resultat av inventeringstilläggen *detaljerad redovisning av artförekomst* och *generellt biotopskydd*. Resultatet av tillägget Naturvärdesklass 4 redovisas i avsnitt 5.1.1 Naturvärdesbiotoper samt i Bilaga 1 – Avgränsade naturvärdesbiotoper.

5.4.2 Detaljerad redovisning av artförekomst

Position för noterade fynd av värdearter redovisas i Figur 4. Fynden har även delgivits beställaren i form av georefererade shape-filer.

Dokumentnamn	Datum utförande/reviderat	Sidnr.
Naturvärdesinventering Högabråten, Vaggeryd 2024	2024-06-07	Sida 11 av 19

5.4.1 Generellt biotopskydd

Biotopskyddsområden utgör en form av områdesskydd som kan användas för att skydda små mark- och vattenbiotoper som är värdefulla livsmiljöer för hotade djur- eller växtarter, eller som annars är särskilt skyddsvärda. Det finns två former av biotopskyddsområde. Den ena formen kallas det *generella biotopskyddet* och består av biotoper som är generellt skyddade som biotopskyddsområden i hela landet enligt 5 § förordningen om områdesskydd. Det finns sju sådana biotoper och de är förtecknade i bilaga 1 till förordningen. Dessa biotoper är alléer, källor med omgivande våtmark i jordbruksmark, odlingrösen i jordbruksmark, pilevallar, småvatten och våtmarker i jordbruksmark, stenmurar i jordbruksmark samt åkerholmar

Syftet med att skydda dessa biotoper är att långsiktigt bevara och utveckla naturmiljöer som har särskilt stora värden för djur- och växtarter. Det kan handla om områden som innehåller viktiga strukturer och funktioner, som utgör tillflyktsorter, restbiotoper eller spridningskorridorer. Genom att skydda dessa miljöer som biotopskyddsområde främjas bevarandet av den biologiska mångfalden.

Inom inventeringsområdet finns det inga objekt som bedöms omfattas av det generella biotopskyddet.

Dokumentnamn	Datum utförande/reviderat	Sidnr.
Naturvärdesinventering Högabråten, Vaggeryd 2024	2024-06-07	Sida 12 av 19

6 FÖRSLAG PÅ KOMPLETTERANDE INVENTERINGAR

Även om en naturvärdesinventering ger en god bild av de allmänna naturvärdena inom ett område, krävs i vissa fall tillägg i form av fördjupade inventeringar. I det aktuella fallet rekommenderas fördjupade inventeringar av artgrupperna fåglar och fladdermöss. Dessa är strikt skyddade enligt 4 och 4a §§ artskyddsförordningen. Inventering av nämnda grupper krävs för att möjliggöra påverkansbedömning till följd av detaljplanen/planerad exploatering.

Dokumentnamn	Datum utförande/reviderat	Sidnr.
Naturvärdesinventering Högabråten, Vaggeryd 2024	2024-06-07	Sida 13 av 19

7 KÄLLFÖRTECKNING

Tryckta källor

Artskyddsförordningen, 2007:845.

ArtDatabanken. 2020. Rödlistade arter i Sverige 2020. ArtDatabanken SLU, Uppsala.

Naturvårdsverket 2009. Handbok 2009:2 - Handbok för artskyddsförordningen. Del 1 – fridlysning och dispenser.

Nitare, J. (red.) 2019. Skyddsvärd skog, Värdearter, Skogsstyrelsen.

Norén, M., Nitare, J., Larsson, A., Hultgren, B. & Bergengren, I. 2002. Handbok för inventering av nyckelbiotoper. Skogsstyrelsen, Jönköping.

SIS 2023. Svensk standard för naturvärdesinventering, SS199000:2023

Strand, M., Aronsson, M., & Svensson, M. 2018. Klassificering av främmande arters effekter på biologisk mångfald i Sverige – ArtDatabankens risklista. ArtDatabanken Rapporterar 21. ArtDatabanken SLU, Uppsala.

Tyréns 2021. Naturvårdsplan Vaggeryds kommun. Vaggeryds kommun 2021-11-04.

Digitala källor

ArtDatabanken. 2023. Artfakta för påträffade rödlistade arter. <http://artfakta.artdatabanken.se>

Artportalen. 2023. Sökning med polygon efter alla värdearter inom *förstudieområdet*. Sökperiod 2000-01-01 till 2023-08-28. <http://www.artportalen.se>

Lantmäteriet historiska kartor, © Lantmäteriet historiska-kartor@lm.se. Åtkomst 2023-08-25.

Naturvårdsverket, Skyddad natur kartverktyg, <https://skyddadnatur.naturvardsverket.se/>, åtkomst 2023-08-25.

Skogsstyrelsen, Skogens pärlor kartverktyg, <https://www.skogsstyrelsen.se/skogensparlor>, åtkomst 2023-08-25.

Sveriges Geologiska Undersökning (SGU), Kartvisaren Jordarter 1:25 000–1:100 000, <https://www.sgu.se/produkter-och-tjanster/kartor/kartvisaren/jordkartvisare/jordarter-125-000-1100-000/>, åtkomst 2023-08-22

Dokumentnamn	Datum utförande/reviderat	Sidnr.
Naturvärdesinventering Högastråten, Vaggeryd 2024	2024-06-07	Sida 14 av 19

APPENDIX 1 - NATURVÄRDESMATRISEN ENLIGT SIS

För- och inventeringsområdet har inventerats och klassats enligt SIS-standard för naturvärdesinventering (SS199000:2023). Det huvudsakliga syftet med en NVI är att beskriva och värdera naturområden av betydelse för biologisk mångfald. Naturvärdesinventeringen resulterar i avgränsning, naturvärdesklassning och beskrivning av avgränsade så kallade *naturvärdesbiotoper*.

Standarden för naturvärdesinventering baseras på bedömningar av *biotop-* och *artvärde*. Biotopvärde bedöms utifrån en matris, där biotopens tillstånd ställs mot dess ekologiska funktion och sällsynthet (Figur 10).

Tillstånd	Mycket bra tillstånd	Påtagligt biotopvärde	Högt biotopvärde	Mycket högt biotopvärde	Mycket högt biotopvärde
	Bra tillstånd	Visst biotopvärde	Påtagligt biotopvärde	Högt biotopvärde	Mycket högt biotopvärde
	Mellan bra och dåligt tillstånd	Lågt biotopvärde	Visst biotopvärde	Påtagligt biotopvärde	Högt biotopvärde
	Dåligt tillstånd	Lågt biotopvärde	Lågt biotopvärde	Visst biotopvärde	Påtagligt biotopvärde
		Vanlig biotop, endast med grundläggande ekologisk funktion	Mindre vanlig biotop eller biotop med viss särskild ekologisk funktion	Ovanlig biotop eller biotop med påtaglig ekologisk funktion	Sällsynt eller påtagligt minskande biotop eller biotop med hög ekologisk funktion
Sällsynthet och ekologisk funktion					

FIGUR 5. SIS-MATRISEN FÖR BEDÖMNING AV BIOTOPVÄRDE UTIFRÅN TILLSTÅND SAMT SÄLLSYNTHET OCH EKOLOGISK FUNKTION (SS199000:2023).

Dokumentnamn	Datum utförande/reviderat	Sidnr.
Naturvärdesinventering Högabråten, Vaggeryd 2024	2024-06-07	Sida 15 av 19

För att kartlägga en naturvärdesbiotops *artvärde* nyttjas en skala som hanterar förekomster av värdearter, vilka beskrivs under 4.2, samt grad av artdiversitet och förekomst av värdefulla organismsamhällen. Över lag gäller att kännetecken som pekar mot ett högre artvärde ges företräde mot de som pekar mot ett lägre värde. Skalan redovisas i Tabell 3.

TABELL 1. BEDÖMNING AV ARTVÄRDE ENLIGT SS199000:2023. DET ÄR INTE NÖDVÄNDIGT ATT SAMTLIGA KÄNNETECKEN NOTERAS FÖR ATT EN VISS NATURVÄRDEKLASS SKA ERHÅLLAS. KÄNNETECKEN SOM PEKAR MOT ETT HÖGRE ARTVÄRDE GES FÖRETRÄDE MOT DE SOM PEKAR MOT ETT LÄGRE VÄRDE

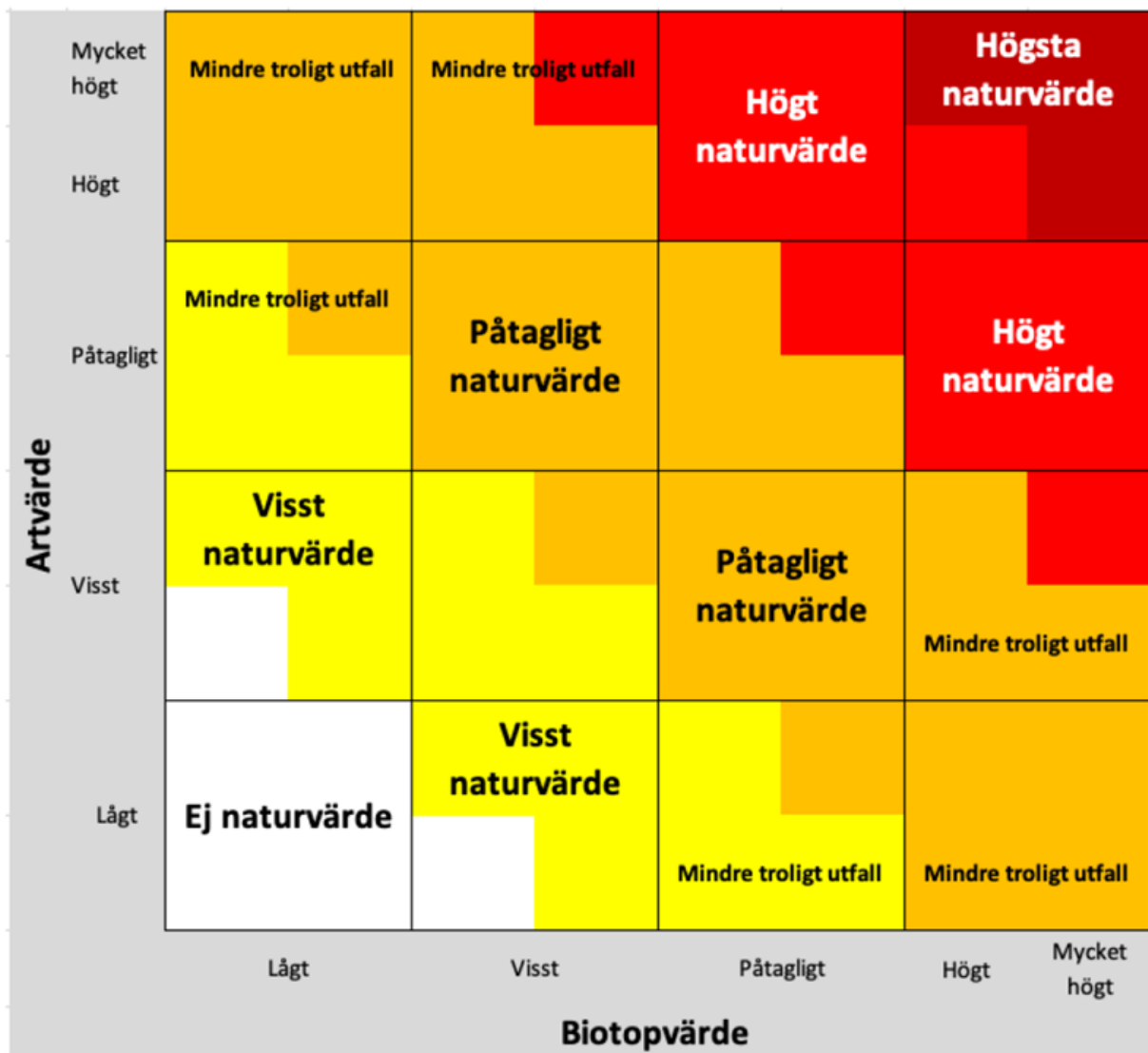
Artvärde	Kännetecken
Mycket högt artvärde	<p>Förekomst av hotade, sällsynta eller andra särskilt värdefulla organismsamhällen, som indikerar lång kontinuitet och hög grad av naturlighet, vilket även omfattar traditionell hävd.</p> <p>Förekomst av organismsamhällen med mycket hög artdiversitet i ett regionalt eller nationellt perspektiv.</p> <p>Förekomst av ett stort antal värdearter, som är fördelade inom värdepyramidens alla nivåer.</p> <p>Måttlig förekomst av värdearter med mycket högt signalvärde.</p> <p>Betydelsefull förekomst av värdearter med högt signalvärde.</p> <p>Mycket betydelsefull förekomst av värdearter med påtagligt signalvärde.</p> <p>Förekomst av organismsamhällen med andra kännetecken, som är typiska för biotoper med mycket stor särskild betydelse för biologisk mångfald.</p>
Högt artvärde	<p>Förekomst av ovanliga eller andra värdefulla organismsamhällen, som indikerar lång kontinuitet och hög grad av naturlighet, vilket även omfattar traditionell hävd.</p> <p>Förekomst av organismsamhällen med hög artdiversitet i ett regionalt eller nationellt perspektiv.</p> <p>Förekomst av många värdearter, som är fördelade inom värdepyramidens alla flesta nivåer.</p> <p>Sparsam förekomst av värdearter med mycket högt signalvärde.</p> <p>Måttlig förekomst av värdearter med högt signalvärde.</p> <p>Betydelsefull förekomst av värdearter med påtagligt signalvärde.</p> <p>Förekomst av organismsamhällen med andra kännetecken, som är typiska för biotoper med stor särskild betydelse för biologisk mångfald.</p>

Dokumentnamn	Datum utförande/reviderat	Sidnr.
Naturvärdesinventering Högabråten, Vaggeryd 2024	2024-06-07	Sida 16 av 19

Artvärde	Kännetecken
Påtagligt artvärde	<p>Förekomst av organismsamhällen med måttligt hög artdiversitet i ett regionalt eller nationellt perspektiv.</p> <p>Sparsam förekomst av värdearter med högt signalvärde.</p> <p>Måttlig förekomst av värdearter med påtagligt signalvärde.</p> <p>Betydelsefull förekomst av värdearter med visst signalvärde.</p> <p>Förekomst av organismsamhällen med andra kännetecken, som är typiska för biotoper med särskild betydelse för biologisk mångfald.</p>
Visst artvärde	<p>Förekomst av organismsamhällen med måttligt hög artdiversitet i ett lokalt perspektiv, eller viss artdiversitet i ett regionalt eller nationellt perspektiv.</p> <p>Sparsam förekomst av värdearter med påtagligt signalvärde.</p> <p>Måttlig förekomst av värdearter med visst signalvärde.</p> <p>Förekomst av organismsamhällen med andra kännetecken, som är typiska för biotoper med viss särskild betydelse för biologisk mångfald.</p>
Lågt eller obetydligt artvärde	<p>Förekomst av organismsamhällen med låg artdiversitet som domineras av vanligt förekommande arter.</p> <p>Normalt finns inga förekomster av värdearter eller så är de för få eller för flest förekommande för att indikera att biotopen har någon särskild betydelse för biologisk mångfald.</p>

Art- och biotopvärde vägs sedan samman enligt matris i Figur 11, så att en naturvärdesklass erhålls.

Dokumentnamn	Datum utförande/reviderat	Sidnr.
Naturvärdesinventering Högabråten, Vaggeryd 2024	2024-06-07	Sida 17 av 19



FIGUR 6. MATRIS FÖR BEDÖMNING AV NATURVÄRDESKLASS VIA SAMMANVÄGNING AV ARTVÄRDE OCH BIOTOPVÄRDE (SS199000:2023).

Dokumentnamn	Datum utförande/reviderat	Sidnr.
Naturvärdesinventering Högabråten, Vaggeryd 2024	2024-06-07	Sida 18 av 19

APPENDIX 2 - VÄRDERARTER

Värdearter är arter som till exempel kan indikera att ett område har förhöjt naturvärde, har en struktur som är typisk för denna biotop, hyser andra värdefulla arter, eller så är arten i sig av särskild betydelse för biologisk mångfald. I begreppet värdearter ingår följande grupper (SS190000:2023):

1. fridlysta arter, rödlistade arter, typiska arter, signalarter och andra naturvårdsarter, utom de som är uppenbart vanliga och allmänt spridda och saknar signalvärde,
2. sällsynta eller ovanliga inhemska arter,
3. nyckelarter som formar livsmiljöer, genom att ha stor positiv funktion för ekosystemet i förhållande till sin egen biomassa,
4. andra arter med särskild betydelse för biologisk mångfald eller vars förekomst indikerar att ett område har särskild betydelse för biologisk mångfald.

Utöver de fastslagna listor med värdearter som bland annat tagits fram av SLU Artdatabanken, Jordbruksverket och Skogsstyrelsen har Väg & Miljö AB även tagit fram egna indikatorarter. Fynd av våra egna värdearter ges en särskild notering i Bilaga 1 – Avgränsade naturvärdesbiotoper där det framgår varför arten bedöms ha ett indikatorvärde.

Dokumentnamn	Datum utförande/reviderat	Sidnr.
Naturvärdesinventering Högabråten, Vaggeryd 2024	2024-06-07	Sida 19 av 19