

Datum  
2024-02-23

# Minnesanteckningar medlemssamråd om de tre samordningsförbunden i Jönköpings län

Datum	2024-02-23
Kallade	Kommunstyrelsernas ordförande i Jönköpings län Regionstyrelsens ordförande Arbetsförmedlingen i Jönköpings län Försäkringskassan i Jönköpings län Presidierna i Samordningsförbunden i Jönköpings Län
Deltagare	Markus Kyllenbeck, Gunnar Pettersson, Klas Rydell, Maria Gullberg Lorentsson, Sara Lindberg, Therese Petersson, Joakim Dahlström, Kristine Hästmark, Patric Strandenwik, Mats Holmstedt, Sebastian Hörlin, Gert Jonsson, Tommie Ekered, Johanna Buchalle, Robin Wallén Nilsson, Stefan Lundell, Camilla Nohammar, Tommy Sjögren, Tommy Wiedeberg, Peter Hedfors, Kajsa Hallmans, Linda Johansson.
Plats	Vrigstad vårdshus
Bilagor	Principer för samverkan och styrning Medlemssamråd 240223 Information från förbunden Inbjudan NNS Strategikonferens 17 april

## 1 Presentation

Johanna Buchalle hälsar alla välkomna.  
Presentationsrunda.

Datum  
2024-02-23

## **2 Val av justerare**

Justerare för mötet: Therese Petersson, KSO Sävsjö och Joakim Dahlström, oppositionsråd Jönköping

## **3 Redovisning av de tre förbundens verksamhet och resultat**

Peter Hedfors och Kajsa Hallmans redovisar förbundens verksamhet och resultat.

Strukturövergripande insatser, insatser där man inte har individer. T ex forum för att skapa förutsättningar för samverkan, kompetensutveckling för samverkansparter samt utvärderingar och avvikelsehantering.

Högländets Samordningsförbund har ett eget kapital, det har skapats till stor del under pandemiåren då man inte kunde genomföra planerad verksamhet. Man har gjort målgruppsanalys för att se över hur man ska kunna använda det egna kapitalet till målgruppen.

Idag finns ett nationellt uppföljningssystem: Uppföljning Finsam som är ett system för antal individer, könsuppdelat. Det finns inget annat nationellt system. Varje projekt/del har uppföljning på utkomst av insatser för målgruppen. Man önskar kunna mäta målgruppens förflyttning mot arbete och studier, idag kan man inte göra det. Många kan ha förflyttat sig mycket och kommit närmare arbete/studier men inte dit, varför det inte är mätbart. Då man går in och jobbar med individer som står långt från arbetsmarknaden kommer inte stor del gå till arbete/studier som är mätbart.

Om man skulle lägga mer på individanpassade insatser än på strukturövergripande insatser är en fråga för styrelserna. Man har behov av att köpa in tjänster som läggs på administrativa kostnader. En mix av strukturella och individanpassade insatser behövs. Det handlar om att skapa samverkan mellan statliga myndigheter, regionen och kommunerna.

Det behövs en diskussion i medlemssamrådet för att skapa en riktning för styrelserna. Får man ut det man vill och behöver för insatsen? Vad behöver man göra och hur och vad vill man följa upp? Diskussioner förs under punkten Principer för samverkan.

## **4 Ändring av förbundsordning, information och frågor**

Förslag till nya förbundsordningar för länets tre samordningsförbund är godkända av samtliga parter och gäller från 1 januari 2024. Medlemssamrådet har inte några frågor.

## **5 Långsiktig finansiering av IT-Spåret**

Det finns ett avtal till årsskiftet 2025/2026. Under 2022 genomfördes extrainsatta medlemssamråd för att diskutera IT-spåret. Utbildningen är ett år men då flera har

Datum  
2024-02-23

anpassad studiegång så kan det bli aktuellt med längre studieplan. Även en eventuell ansökan och upphandling tar tid. En utvärdering ska genomföras på uppdrag av Region Jönköping. En utvärdering bör inte göras för tidigt.

Man vill invänta utvärderingen, en fortsatt dialog är nödvändig i frågan.

## **6 Principer för samverkan, diskussion i smågrupper**

Tydligare utvärdering/mätning för att se resultat. Tex i steg under insatsen, individens progression. Samordningsförbunden har uppdraget att stödja och stötta individer som står långt från arbetsmarknaden, det är inte alltid lämpligt att mäta på arbete. Följa deltagare längre efter avslut för egen försörjning för att se hållbarhet över tid. Att använda goda exempel i verksamheten och lära av varandra. Flexibilitet behöver finnas eftersom det finns olika förutsättningar i olika kommuner. Viktigt med bra och sömlösa övergångar från insatserna i Samordningsförbunden till reguljära insatser. Ta vid när det kommunala aktivitetsansvaret tar slut. Stötta de sk hemmasittarna att av många skäl komma närmare och ut på arbetsmarknaden. MUCF (Myndigheten för ungdoms och civilsamhällesfrågor) och har material som man kan ta del av och jobba med för att komma igång med det arbetet. Utmana befintlig verksamhet, gör man rätt saker utifrån behoven? Arbetsförmedlingen har styrning och ekonomiska medel för att bryta och förhindra långtidsarbetslöshet (arbetslösa mer än 24 månader). Geografisk rörlighet är viktigt och Samordningsförbundet behöver tillse att det underlättar för individerna att delta i insatserna. Både samordning/samarbete men samtidigt flexibilitet. Länsgemensamt förbund är inte aktuellt i dagsläget.

Medlemssamrådets önskade riktning för Samordningsförbunden:  
Fokus på samverkan runt unga som varken arbetar eller studerar (UVAS)  
Effektutvärdering och uppföljning av finansierade insatser

## **7 Övriga frågor**

### **7a Strategikonferens**

NNS (Nationella nätverket för Samordningsförbund) konferens den 17 april i Stockholm. Inbjudan bifogas protokollet.

### **7b Begäran om utlämnande av handlingar**

Samordningsförbunden tar gärna emot tips om hur man kan hantera frågor om utlämnande av handlingar. Det pågår en systematisk begäran just nu i Sverige.

## **8 Nästa Medlemsamråd och sammankallande**

Datum  
2024-02-23

Tranås är sammankallande till medlemssamråd 2025.  
Innehållet för medlemssamrådet är för gemensamma frågor, varje  
Samordningsförbund ska enligt förbundsordningen ha egna medlemssamråd under  
året.

## **9 Avslutning**

Johanna Buchalle tackar alla medverkande för sitt engagemang.

Johanna Buchalle  
Mötesordförande

Linda Johansson  
Sekreterare

Therese Petersson  
Justerare

Joakim Dahlström  
Justerare

# UNDERSKRIFTSSIDA

Detta dokument har undertecknats med elektroniska underskrifter:

NAMN: Therese Petersson  
TITEL, ORGANISATION: Justerare, Sävsjö kommun  
TID: 2024-02-28 10:45:54 +01:00  
IDENTIFIKATIONSTYP: E-post (therese.petersson@savsjo.se)  
IDENTIFIKATIONS-ID: f273c7d7a6274623a1be729a325c90a2



NAMN: Johanna Buchalle  
TITEL, ORGANISATION: Mötesordförande, Arbetsförmedlingen  
TID: 2024-02-28 12:36:02 +01:00  
IDENTIFIKATIONSTYP: E-post (johanna.buchalle@arbetsformedlingen.se)  
IDENTIFIKATIONS-ID: 46508cd0517b4c81bdb198bd950453c9



NAMN: Joakim Dahlström  
TITEL, ORGANISATION: Justerare, Jönköpings kommun  
TID: 2024-02-28 13:08:34 +01:00  
IDENTIFIKATIONSTYP: E-post (joakim.dahlstrom@jonkoping.se)  
IDENTIFIKATIONS-ID: d686f04a5fa14a2093a70b976af931ce



NAMN: Linda Johansson  
TITEL, ORGANISATION: Sekreterare, Arbetsförmedlingen  
TID: 2024-02-28 14:13:35 +01:00  
IDENTIFIKATIONSTYP: E-post  
(linda.y.johansson@arbetsformedlingen.se)  
IDENTIFIKATIONS-ID: 92cdc3f9c4fb4ea688dabfef320e95f0



Certifierad av Comfact Signature  
Accepterad av alla undertecknare  
2024-02-28 14:13:41 +01:00  
Ref: 116553SE  
[www.comfact.se](http://www.comfact.se)



[Validera dokumentet](#) | [Användarvillkor](#)

# Välkomna till medlemssamråd 2024

## Agenda

- Presentation
- Redovisning av de tre förbundens verksamhet och resultat
- Reviderad förbundsordning
- Långsiktig finansiering av IT-Spåret
- Principer för samverkan
- Övriga frågor
- Nästa medlemsamråd och sammankallande



# Finansiell samordning av rehabilitering

**Peter Hedfors**, förbundschef

SF Södra Vätterbygden och Finnvedens SF

**Kajsa Hallmans**, förbundschef

Höglandets samordningsförbund

## Finsamlagen (SFS 2003:1210)

Insatser till personer i förvärvsaktiv ålder (vanligen 20-65 år) som på grund av medicinska, psykiska, sociala och/eller arbetsmarknadsrelaterade problem är i behov av samordnade rehabiliteringsinsatser från minst två av aktörerna inom samordningsförbundet.

Insatserna skall syfta till att dessa uppnår eller förbättrar sin förmåga att utföra förvärvsarbete eller studier.

## § 2 Finsamlagen

*Varje individ som "kommer in" i samhället är en vinst, både för den enskilde och för samhället.*

# Finansiell samordning av rehabilitering

Drygt 70 förbund i Sverige

<p>Samordningsförbundet Södra Vätterbygden </p> <p>För dig som bor eller arbetar i Habo - Jönköping - Mullsjö - Vaggeryd</p>	<p> Högländets samordningsförbund</p> <p>För dig som bor eller arbetar i Aneby - Eksjö - Nässjö - Sävsjö - Tranås - Vetlanda</p>	<p> Finnvedens samordningsförbund</p> <p>För dig som bor eller arbetar i Gislaved - Gnosjö - Värnamo</p>
---	---	---

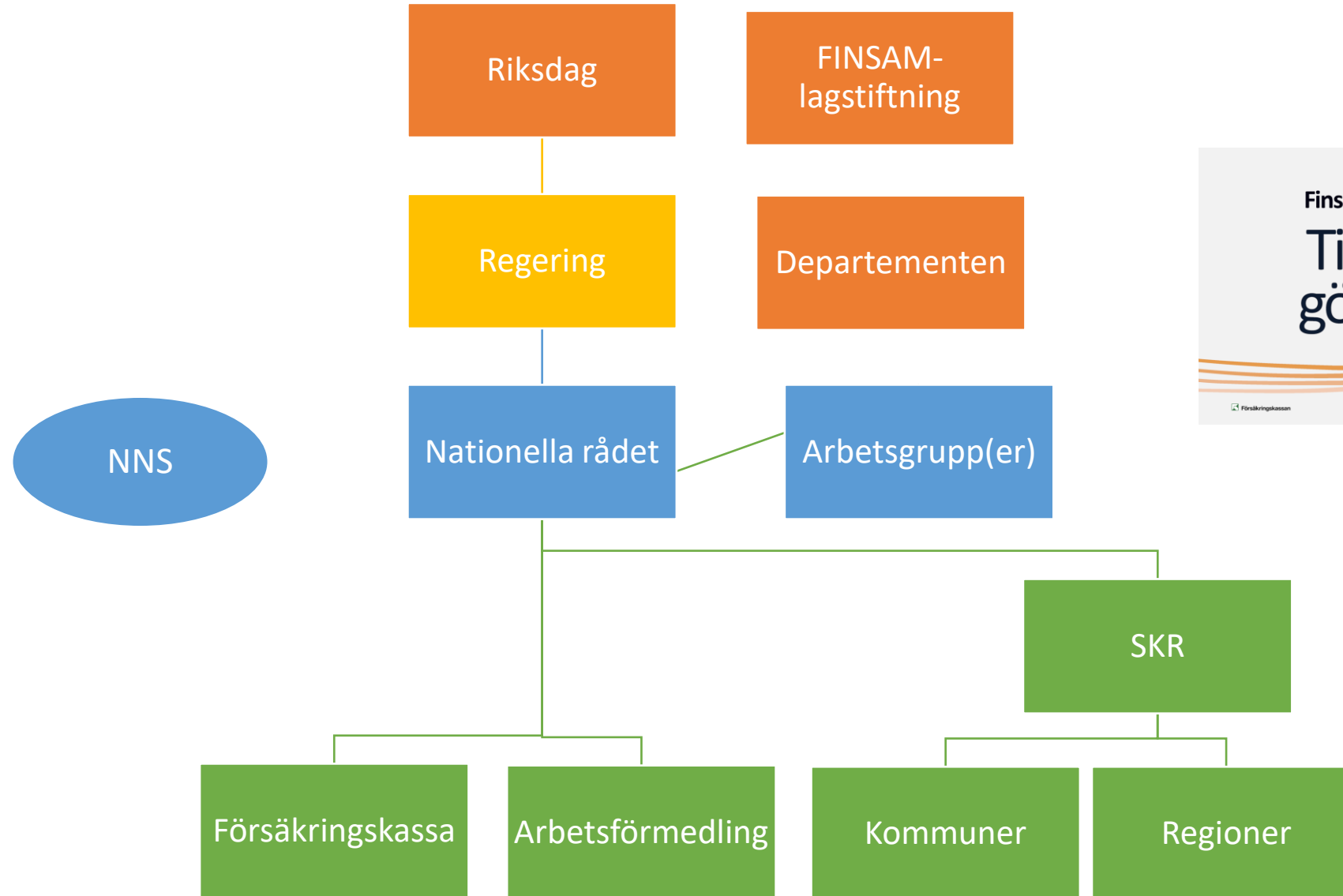
[www.finsamjonkopingslan.se](http://www.finsamjonkopingslan.se)

## Ekonomi

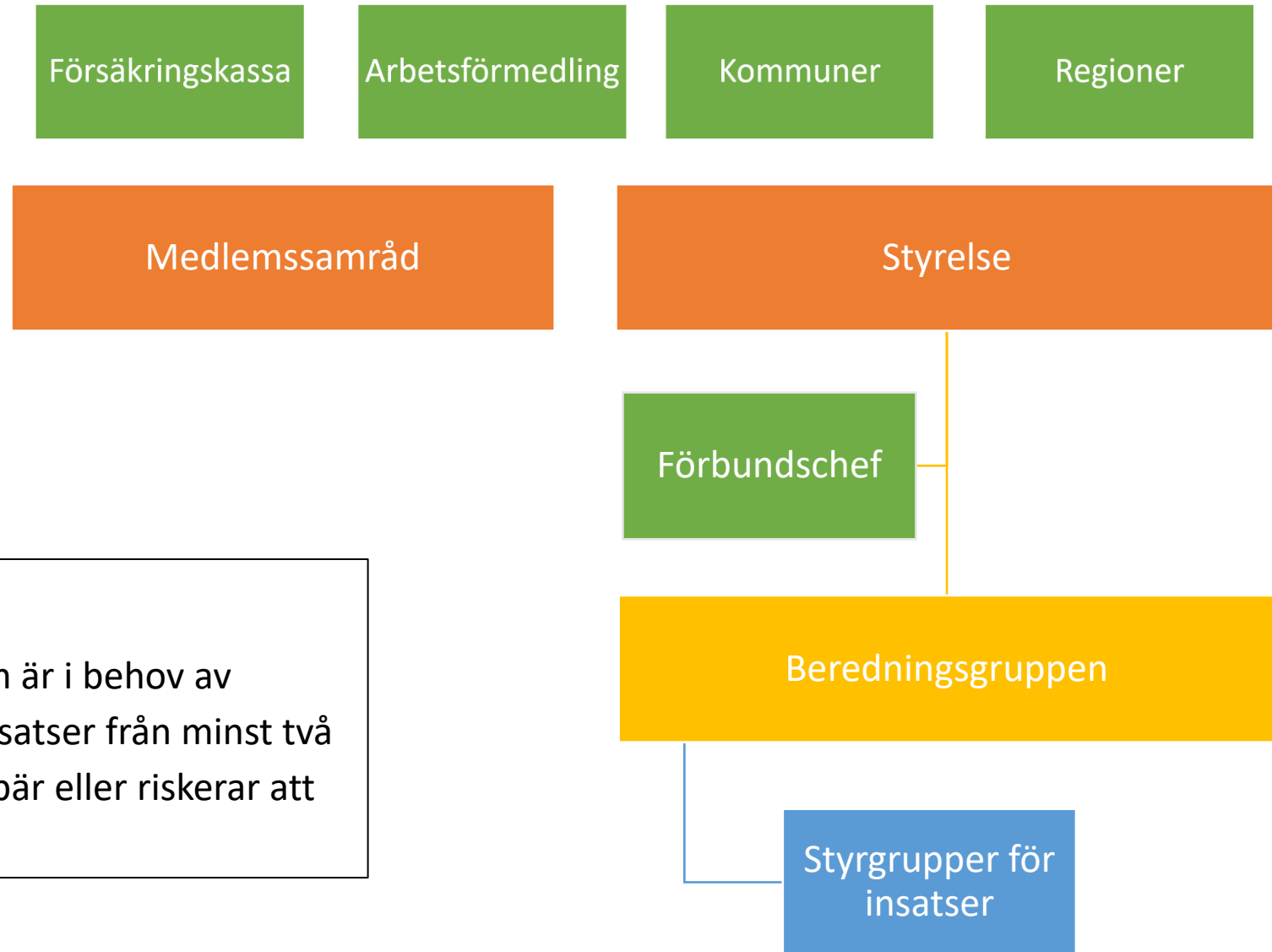
- **Ekonomi**
  - 50 % Staten (FK + AF)
  - 25 % regionen
  - 25 % kommunerna



# Finansiell samordning av rehabilitering



# Finansiell samordning av rehabilitering



## Målgrupp

Individer i arbetsför ålder som är i behov av samordnade rehabiliteringsinsatser från minst två medlemsparter och som uppstår eller riskerar att behöva offentlig försörjning.

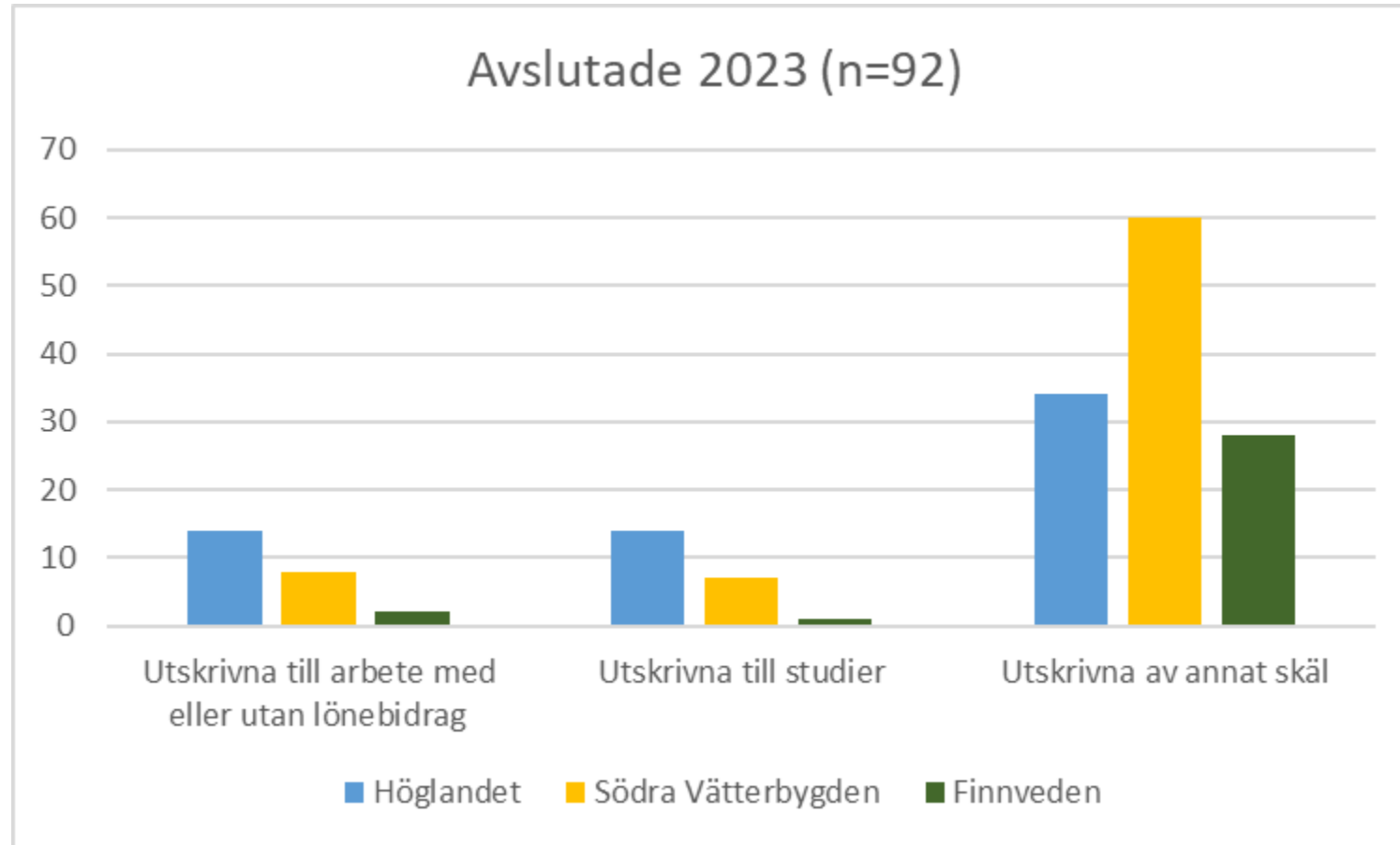
# Socioekonomiska effekter

Modell från Samordningsförbundet Göteborg Centrum

- Snittersättning offentlig försörjning 10.000kr per månad
- Administrativa kostnader 500kr per månad
- Skatteinkomst för samhället vid arbete 5.700kr per månad

Total effekt **16.200kr per månad** och individ i arbete

# Socioekonomiska effekter





## Socioekonomiska effekter

2022: 25 kvinnor och 41 män avslutades till arbete

2023: 24 deltagare avslutades till arbete

$24 \times 16.200\text{kr/mån} \times 12\text{månader} = 4\ 665\ 600$

4,7 miljoner kr i samhällsekonomisk effekt

bara tack vare dessa anställningar under 12 månaders tid.

Dessutom tillkommer stegförflyttningar (ex studier), hälsa, livskvalitet...

# Socioekonomiska effekter

## ***MEN***

Förbunden arbetar alltmer förberedande, med stegförflyttningar

Mål att kunna ta del av ordinarie verksamheters stöd

Färre får stöd ända till arbete

Uppföljningen i SUS har inte ersatts med Uppföljning Finsam

Finns anledning att följa socioekonomiska effekter på annat sätt? Tema för nästa års medlemssamråd?

# Gemensamt arbete i länet

- IT-spåret
- Välfärdsguiden
- Nationella indikatorer för finansiell samordning
- Rätt stöd, rätt försörjning Jönköpings län
- Räkna med oss!

## IT- spåret

### Målgrupp

Unga vuxna med särskilt IT-intresse som har Asperger eller annan högfunktionell autismspektrumdiagnos.

- Yrkesinriktad IT-utbildning, Ädelfors folkhögskola
- Finansiering från tre samordningsförbund och Region Jönköpings län
- Kontinuerlig antagning och avslutning
- Kurser på gymnasie- och högskolenivå
- Individuell studieplan
- Arbete eller fortsatta studier
- Nationell indikatorenkät

Kostnad: 562 500 kr per part och år

# Resultat IT-spåret 2023

Ålder	Antal deltagare
-20	3
20-30	11
30 +	3

- ”med mer flexibla tider får jag chansen att vila när jag behöver det och jobba när jag är som mest aktiv. Jag blir effektivare. Stödet gör att jag känner mig respekterad och kan jobba bättre.”

Kvinnor	Män	Avslutade till arbete	Annan orsak till avslut	Finnveden	Höglandet	Södra Vätterbygden
3 (1)	14 (19)	2 (4)	1 (2)	1 (1)	12 (12)	4 (7)

\* 2022 års siffror inom parentes

# Välfärdsguiden

Hjälpa individer att hitta rätt i välfärdssystemet, ett 1177 för välfärden.

Stöd för att underlätta vägen mot

- självständighet
- egen försörjning
- god hälsa
- balans i livet.

## Hitta-guiden

- insatser
- livsberättelser
- svar på vanliga frågor.

## Nationella indikatorenkäter

- Nationell indikatorrapport 2024 som visar på utveckling av den verksamhet som bedrivs med stöd av samordningsförbund
- Resultat från 2 926 enkäter genomförda i 32 samordningsförbund
  - (deltagare, personal, remittenter, chefsgrupper och styrelser)
- Deltagarna är
  - nöjda med kvaliteten i insatserna
  - upplever att de har inflytande över sin rehabiliteringsprocess
  - känner att de efter insats är mer redo att arbeta och studera
- Det tycks finnas en hög grad av tillit och respekt mellan de professionella i samverkan

# Samordningsförbundet Södra Vätterbygden

Kansli i Jönköping

Förbundschef Peter Hedfors 65% (heltid)

Verksamhetsutvecklare Mia Alfredsson

Ekonomitjänster via Region Jönköpings län

Dataskyddsombud på Insatt AB



## Finansiering av individinriktade insatser

NOVA – Stöd i förändring, Enter, Funktionsnedsatta i arbete (FIA), IT-spåret. Delfinansiering Koll på förmåga.

## Strukturövergripande insatser / arbete

BIP/SKAPA, Samverkanskoppen och andra former av kompetensutveckling, ny samverkansmodell, Arenasamverkan, Lex Heller, tidigare upptäckt av våld...

# Finansiell samordning av rehabilitering

Deltagare 2023	Kvinnor	Män	Varav nya	Avslutade	Arbete	Studier	Arb.rehab	Sjukdom	Annat skäl
Enter	24	38	19	20	4	5	3	7	1
NOVA	27	17	27	40	2	1	19	9	9
FIA	23	13	19	14	2	1	3	9	0
IT-spåret	0	4	4	0					
Koll på förmåga	35	27	39						
Totalt	109	99	108	74	8	7	25	25	10

## NOVA – Stöd i förändring

"Basverksamhet" i Habo, Mullsjö, Jönköping och Vaggeryd

Målgrupp mindre aktivitetsförmåga än 25%

Förberedande för att kunna ta del av ordinarie verksamheter

Start i Jönköping och Vaggeryd 2022

Uppbyggnadstid under 2023

Från 2024: Habo en coach, Mullsjö en coach, Vaggeryd två coacher och Jönköping teamledare och två coacher

## NOVA – Stöd i förändring

Basmetod 7TJUGO : Empowerment / egenmakt

Genom grupptillfällen flera gånger/vecka skapas trygghet, gemenskap, struktur och rutiner i vardagen som förberedelse inför arbetsmarknads-inriktade insatser. Vid grupptillfällen följs metoden som steg för steg behandlar områdena kommunikation, förhållningssätt, självbild, resurser, ansvar och mål.

## NOVA – Stöd i förändring

27 kvinnor och 17 män 2023 (betydligt fler än 2022)

27 avslutades under 2023.

15 av 29 svarade i indikatorenkät att de står närmare arbete vid avslut än inskrivning

13 av 27 som svarat på hälsoenkät anger ett högre värde på en VAS-skala (termometer 0-100) angående sin hälsa vid avslut

21 av 27 anger i samma hälsoenkät att livskvalitén blivit bättre

## Insatsen Enter

Ansvar AMA i Jönköpings kommun

Målgrupp boende i Habo, Mullsjö, Vaggeryd och Jönköping som förväntas kunna komma vidare till arbete/studier inom ett år

Team med medarbetare från kommun, AF, FK och region.

Alla parter bidrar till finansiering av sina tjänster

Långsiktig med treårsbudget



## Målsättning

- Enter samordnar insatser för personer med komplex problematik som riskerar eller har "hamnat mellan stolarna".
- Enter tar ett gemensamt ansvar utifrån en helhetssyn för att möta deltagarens individuella behov där den inte har kunnat tillgodogöra sig ordinarie verksamheters insatser.
- Det övergripande målet för verksamheten är att tillvarata resurser och hitta hållbara lösningar för den enskilde deltagaren i riktning mot arbete och studier. Enter stödjer även deltagaren att få rätt försörjning.





## Områden i Enter:

### Vägledning

- Stödande och motiverande samtal i syfte att på olika sätt öka självständighet
- Stöd i att söka hjälpresurser så som boendestöd, kontaktperson, god man mm.
- Stöd i att skapa fungerande rutiner och struktur i relation till arbete/studier

### Arbete/studier

- Möjlighet att pröva och att träna upp arbetsförmågan
- Förberedelse inför möte med arbetsgivare
- Möjlighet att prova på nya yrken
- Vägledningssamtal inför arbete eller studier
- Stöd i att skriva CV och/eller personligt brev
- Studiebesök på arbetsplatser/skolor
- Arbetsmarknadskunskap

### Hälsa

- Stöd i vårdkontakter
- Stöd i kontakt med Hälsocenter
- Stöd i att hitta balansen i vardagen
- Kontakt med kommunens hälsocoach

### Ekonomi

- Information och vägledning mot rätt ersättning
- Hjälp och stöd med blanketter och ansökningar
- Samtal kring vardagsekonomi, budget mm.

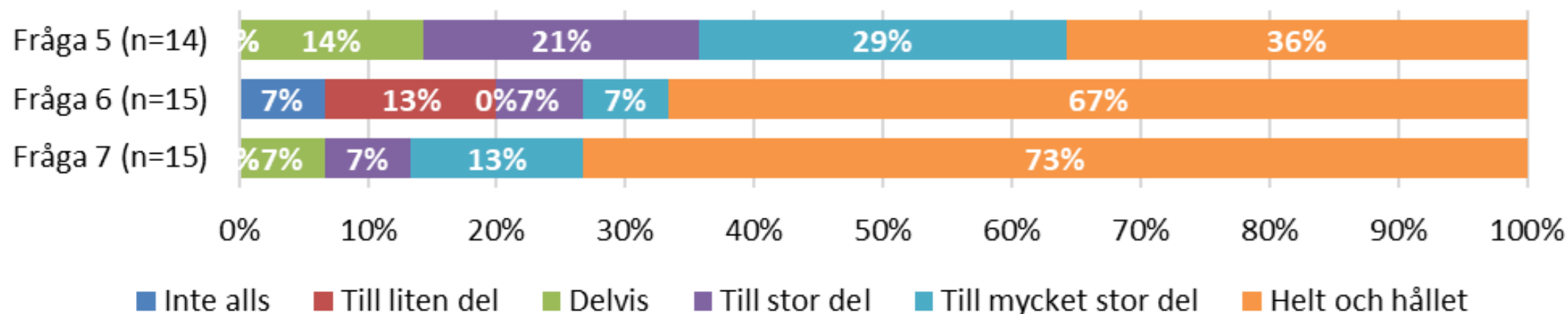


## Indikatorer för finansiell samordning (avslutade Enter)

Fråga 5 Har det stöd du fått hjälpt dig att utveckla sätt att hantera din situation?

Fråga 6 Känner du dig mer redo att kunna arbeta eller studera jämfört med innan du fick kontakt med oss?

Fråga 7 Upplever du att personalen tar tillvara dina erfarenheter, kunskaper och synpunkter?



## Funktionsnedsatta i arbete (FIA)

Startade som Arvsfondsprojekt

Ansvar Försäkringskassan

Utförare Funktionsrätt Jönköpings län

Två coacher på halvtid

Målgrupp: människor som på grund av fysisk och/eller psykisk funktionsnedsättning har svårt att komma in på eller ta sig tillbaka till arbetsmarknaden. Minst 25% arbetsförmåga vid start.

## Funktionsnedsatta i arbete (FIA)

Kartläggning

Coachning

Matchning lämplig praktik

Stöd att hitta rätt anpassningar

Tät uppföljning under praktik

Fortsatt stöd vid behov, efter anställning

Stöd i myndighetskontakter, bl a med AF

Utvärdering av hållbarhet våren 2024

## Funktionsnedsatta i arbete (FIA)

23 kvinnor och 13 män 2023 (fler än 2022)

Nio kvinnor och fem män avslutades.

Tre av dem hade anställning eller studier vid avslut. Målet var 30%. 44% av 36 deltagare var i praktik under året. Mål 50%. Klart tuffare på arbetsmarknaden för målgruppen.

Alltför få svar på Indikatorenkäten för att bedöma om dessa mål uppfyllts: Över 75% upplever sig ha fått stöd ”som är till stor nytta” och att personalen ”tar tillvara erfarenheter, kunskaper och synpunkter”

## Koll på förmåga

Utredningsenhet i Jönköpings kommun med försörjningsstöd och AMA. Startade som ESF-projekt.

Målgrupp personer med långvarigt försörjningsstöd

Utredning om deltagarna bedöms ha en utvecklingspotential i riktning arbete. Socionom, arbetsterapeut, psykolog och läkare.

Förbundet finansierar läkartjänsten (med försäkringsmedicinsk kompetens) under 2023-2024.

## Koll på förmåga

Klargjort resurser och begränsningar för 41 personer under 2023

Informationsutbyte och samverkan utifrån varje individs behov

Uppföljning ett år efter avslutad insats (delvis gjort)

Deltagarna upplevde inflytande över processen

## Koll på förmåga

Spår 1 (arbetslivsförberedande): 13 avslutade

Spår 2 (potential på sikt): 18 avslutade

Spår 3 (fortsatt ekon bistånd utan riktning arbete): 0 avslutade

Spår 4 (rekom söka sjukersättning av medicinska skäl): 8 avslutade

## EKONOMI

Budget 2023: 9 579 500 SEK

Utfall 2023: 9 097 400 SEK

Fördelning utfall 2023

- 74 % individinriktade insatser
- 10 % strukturövergripande insatser
- 16 % administration

Budget 2024: 11 356 500 SEK



# Höglandets samordningsförbund

Kansli i Eksjö

Ordförande Sebastian Hörlin

Förbundschef Kajsa Hallmans

Ekonomi- och personaladministration - Region Jönköpings län

Dataskyddsombud och IT - Höglandsförbundet

Arkiv(arie) - Tranås kommun

Hemsida - Jönköpings kommun

## Ekonomi 2023

Verksamhetens intäkter 8 169 803 SEK varav medlemsbidrag 8 036 000 SEK

(kostnads)Budget 8 054 000 SEK

Utfall 7 745 914 SEK

Resultat 308 086 SEK

### Kostnadsfördelning 2023

- 55 % individinriktade insatser
- 25 % strukturövergripande insatser
- 15 % administration
- 5 % ny verksamhet

Eget kapital 1 639 471 SEK

### **Budget 2024**

In 8 036 000 SEK

Ut 8 236 000 SEK

# Finansiell samordning av rehabilitering

## Antal deltagare per insats 2023\*

	Kvinnor	Män	Varav nya	Avslutade
IT-spåret	3 (1)	14 (19)	-	3 (6)
SE-Höglandet	95 (84)	106 (91)	61 (72)	62 (62)
<b>Totalt</b>	<b>98 (85)</b>	<b>120 (110)</b>		<b>65 (68)</b>

\* 2022 års siffror inom parentes

# SE-Högländet

Supported Employment (SE)

## Målgrupp

personer i arbetsför ålder som är motiverade, har behov av insatser hos minst två av förbundets parter och har en vilja att nå arbete men som har aktivitetsbegränsning på grund av funktionsnedsättning, psykisk ohälsa eller tidigare missbruksproblematik.

**Kostnad 2023: 3 760 701 SEK**

# SE-Högländet

- Matcha arbetsgivare och deltagare
  - Remittentgrupp – hälso- och sjukvården, FK, AF och kommuner
  - Efterstöd – till både individ och arbetsgivare
  - Nationell indikatorenkät
- 
- **Statistik 2023**
  - 201 deltagare
  - 62 utskrivna
  - 28 personer till arbete eller studier (45%)
  - 20 personer aktivt arbetssökande (32%)

## Coacher

Aneby - 75%

Eksjö - 150%

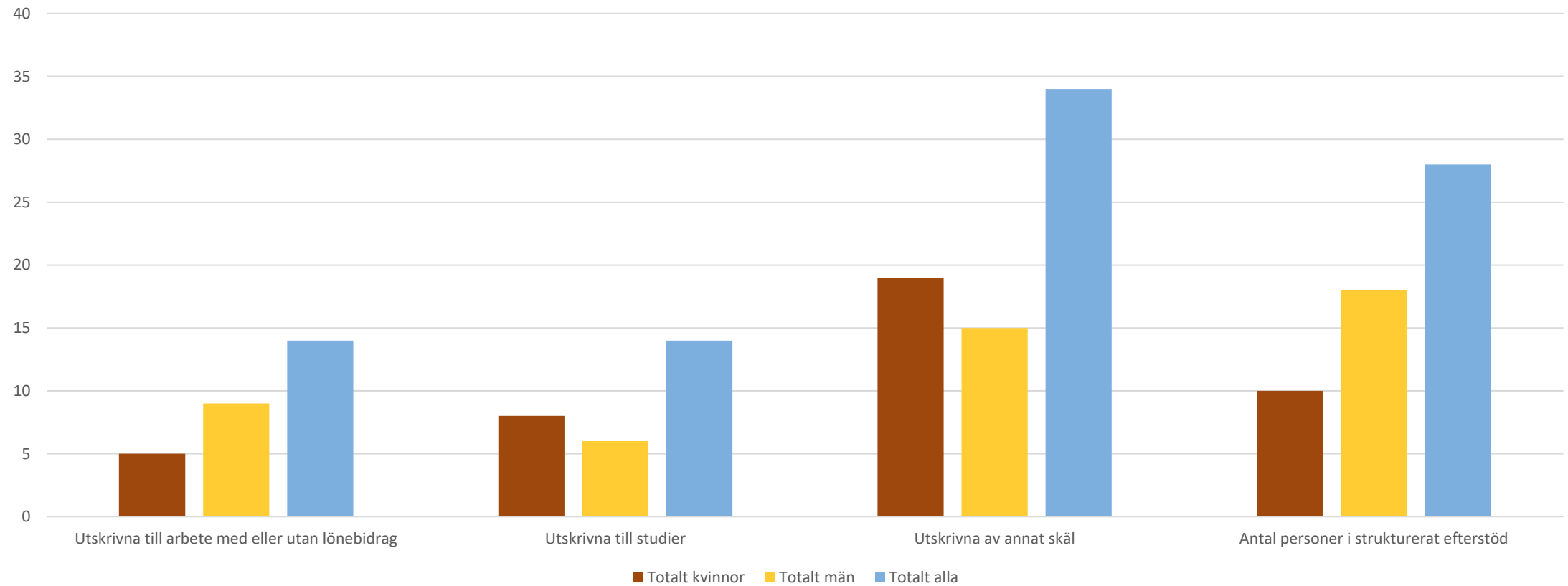
Nässjö - 180%

Sävsjö - 150%

Tranås - 100% + 25%

Vetlanda - 150%

# Avslutsanledning 2022 (n=62)



## Finansiell samordning av rehabilitering

”Jag blir inte hemmasittande och kommer iväg på meningsfulla aktiviteter.”

” Det ger mig en chans att få visa vad jag kan och ger mig möjlighet att få känna på arbetslivet i egen takt.”

” Jag har någon med större kunskap som kan hjälpa mig sätta ord på det jag behöver. Jag känner inte mig lika utsatt som jag skulle gjort om jag var ensam i denna situationen.”

”Att man alltid får hjälp med sånt man inte förstår sig riktigt på och att de finns någon som stöttar en.”

# Uppdrag Samverkan

- Samverkanskoordinatorer, arbetar för alla fyra parter

## Mål

- utökat samarbete utifrån behov och förutsättningar
- resurseffektiv samordnad rehabilitering
- utveckla oberoende samverkanssystem på olika nivåer och efter behov
- informera och öka kunskapen om samverkan, omvärldsbevakning.

**Kostnad 2023: 1 735 511 SEK**



# Uppdrag Samverkan

## Samverk

- ledningsgrupper
- arbetsgrupper
- informations- och inspirationsdagar
- utvecklingsarbeten
- gemensamma frågor på Höglandet
- verksamheter tillsammans i Jönköpings län
  - SIP, Rätt stöd rätt försörjning, (BIP)



# Psykiatriveckan 2023

- Prio på psykisk hälsa
- 13-17 november
- Digitala, kostnadsfria föreläsningar
- Må bra aktiviteter

**Kostnad 2023: 20 000 SEK**

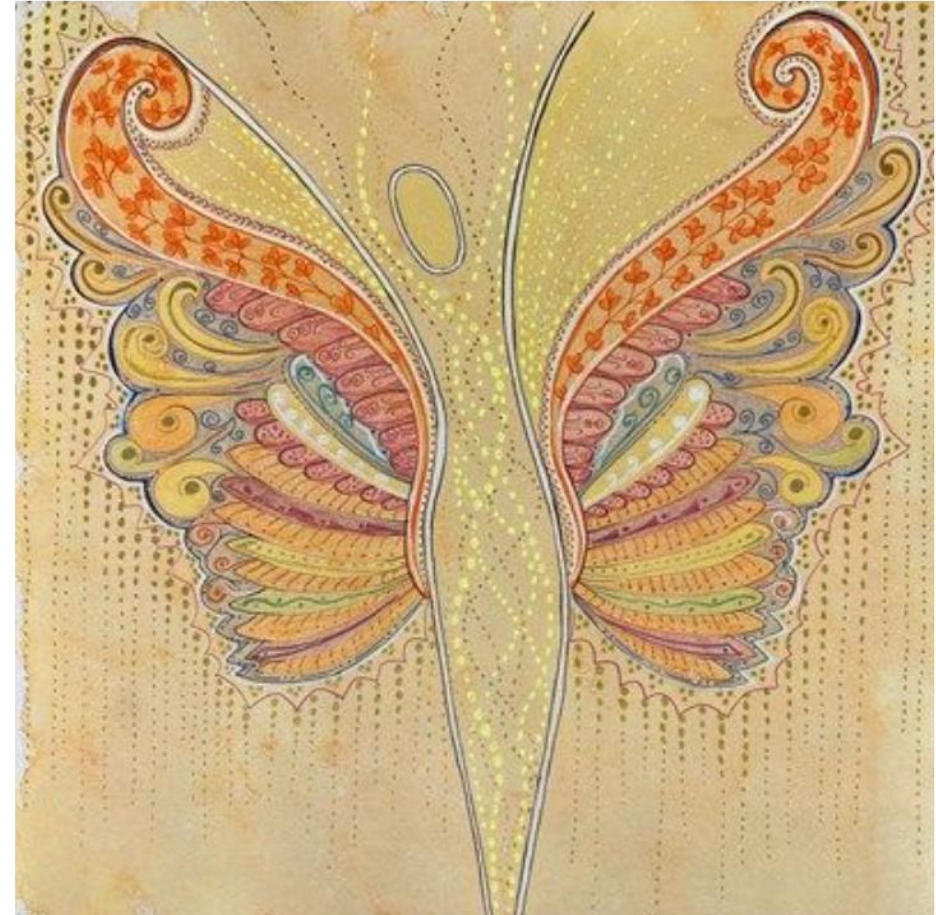


Illustration: Lotta Bynert

# Finnvedens Samordningsförbund

Gnosjö, Gislaved, Värnamo

Kansli i Jönköping, men mycket närvaro i GGK

Förbundschef Peter Hedfors (35%)

Verksamhetsutvecklare Viktoria Örneby (heltid)

Ekonomitjänster via Region Jönköpings län

Dataskyddsombud på Insatt AB

Hemsidan via Jönköpings kommun (alla tre förbunden)

# Finansiering av individinriktade insatser

Samverkansteam Finnveden och IT-spåret

# Strukturövergripande insatser / arbete

BIP, IPS, Samverkanskoppen och andra former av kompetensutveckling,  
Arenasamverkan, Lex Heller...

# Samverkansteam Finnveden

Ny gemensam basverksamhet

## Målgrupp

16-64 år, fokus 16-29 år

Behov av samordnade arbetsförberedande insatser för att kunna delta i ordinarie verksamheter (25% arbetsförmåga)

Behov av stöd från minst två av förbundets medlemmar

# Samverkansteam Finnveden

75% Försäkringskassan

75% vården (psykiatri)

75% Gnosjö (AME+fst)

150% Gislaved (AME+fst)

150% Värnamo (AME)

20 % Arbetsförmedlingen

Projektledare Viktoria Önneby (verksamhetsutvecklare)

# Samverkansteam Finnveden

Kartläggning

Individuell planering

Motivation, tilltro

Vägledning

Praktik med inriktning studier och arbete

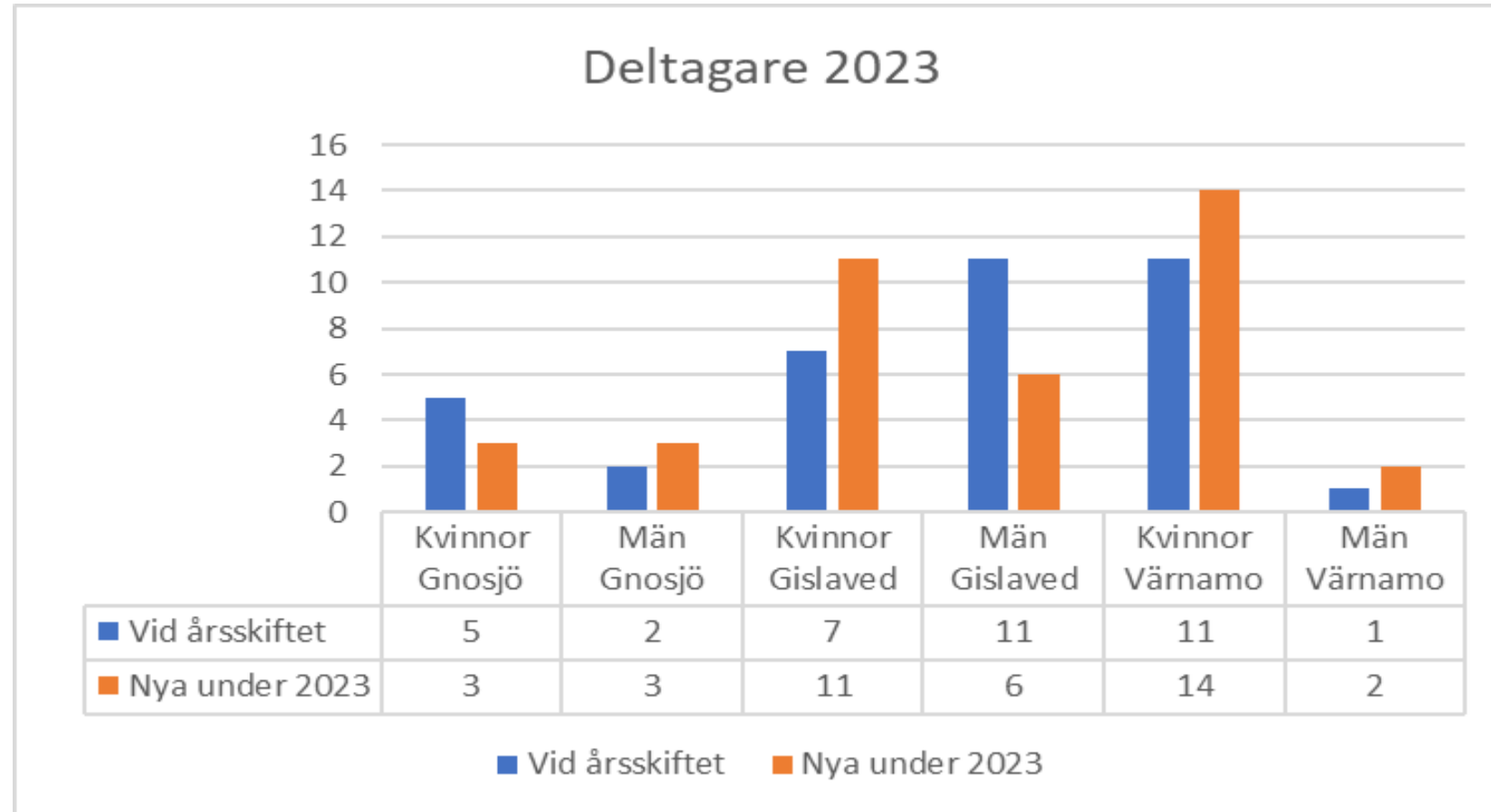
Parallella insatser kring hälsa, livssituation mm

BIP, SKAPA, Stoppa våldet, gruppverksamhet



# Samverkansteam Finnveden

Totalt 76 deltagare under året



# Samverkansteam Finnveden

Avslut 31 deltagare

3 st till arbete/studier

6 st arbetslivsinriktade aktiviteter i ordinarie verksamhet

7 st avslut p g a sjukdom

6 st avbröt på egen begäran

8 st åter remittent för fortsatt stöd

1 st avslut p g a annat skäl

## Projekt samverkan med sociala företag

300 000 kr avsattes för att ta fram en strategi för förbundet och att ge stöd till kommunerna att förbättra samverkan

Coompanion ledde processen

Samling med repr från föreningar, sociala företag m fl om samverkan med offentlig sektor

Utbildning för offentlig sektor om reserverad offentlig upphandling och Idéburet offentligt partnerskap IOP

Möte mellan föreningar, sociala företag och offentlig sektor

# Projekt samverkan med sociala företag 2024

100 000 kr ytterligare avsatta. Coompanion fortsätter leda

Gnosjö och Gislaved påbörjat process med politiker och arbetsgrupper

Samråd för fortsatt planering i Värnamo

# Strukturövergripande arbete

Arenasamverkan i GGVV

Avvikelse-hantering "buggrapporter" Lex Heller

Kompetensutveckling

Nätverk, samrådsgrupper, kontakter, Kommunal Utveckling

Stöd till utveckling av samverkan internt och mellan medlemmarna

## EKONOMI

Budget 2023: 6 409 000 SEK

Utfall: 5 782 200 SEK

Fördelning utfall 2023

- 63 % individinriktade insatser
- 24 % strukturövergripande insatser
- 13 % administration

Budget 2024: 5 944 500 SEK, varav 200 000 SEK disponibel ny verksamhet

## Agenda

- Reviderad förbundsordning
- Långsiktig finansiering av IT-Spåret
- Principer för samverkan
- Övriga frågor
- Nästa medlemsamråd och sammankallande

## Grupper

- Beata Allen
- Markus Kyllenbeck
- Gunnar Pettersson
- Klas Rydell
- Maria Gullberg Lorentsson

- Mats Holmstedt
- Sebastian Hörlin
- Gert Jonsson
- Tommie Ekered
- Johanna Buchalle

- Sara Lindberg
- Therese Petersson
- Joakim Dahlström
- Kristine Hästmark
- Patrik Strandenwik

- Robin Wallén Nilsson
- Stefan Lundell
- Stefan Widerberg
- Camilla Nohammar
- Tommy Sjögren



# Principer för samverkan

- Gemensam vårkonferens - styrelse och beredningsgrupp
- Vad vill parterna ha ut av medlemssamråd? Pang för pengarna...
- Förväntningar och visioner
- Parternas förutsättningar - utnyttjade möjligheter och eventuella hinder. Vad behöver vi och vad kan vi bidra med?
- Vad är på gång hos parterna och hur påverkar det Finsam?
- Hur kan vi säkerställa sömlösa övergångar från insatser finansierade av samordningsförbunden till parternas ordinarie verksamhet.

# Reflektioner från grupperna

- Tydligare mätning av deltagarnas utveckling i finansierad insats
  - Närmare anställningsbarhet (trappmodell?)
  - Återkoppling med de som nått egen försörjning (hållbarhet över tid)
  - Rätt försörjning och meningsfull sysselsättning
  - Parternas förutsättningar
    - Lär vi av varandra?
    - Använder vi goda exempel?
    - Flexibilitet utifrån lokala förutsättningar
- Parternas förutsättningar
  - Lär vi av varandra
  - Använder vi goda exempel

# Finansiell samordning av rehabilitering

- Sömlösa övergångar
  - ”Trappan” – tydligare mätning av hur nära anställning
  - Mätbarhet
- Ta vid när kommunala aktivitetsansvaret (KAA) upphör
  - MUCF workshopserie för UVAS
  - Tidiga och förebyggande insatser
  - Lärdomar och strukturer från Samstart (AF och kommunerna)
- Vridit fokus till de individer som står längre från arbetsmarknaden med syfte att jobba mot parternas ordinarie verksamheter och fortsatta insatser för arbete och egen försörjning.
- Utmana befintlig verksamhet, gör samordningsförbunden rätt saker utifrån behoven i samhället?

## Finansiell samordning av rehabilitering

- Bryta och förhindra långtidsarbetslöshet (24 månader)
- Infrastruktur och möjlighet till geografisk rörlighet
- Inte aktuellt med läns gemensamt förbund
  - Möjlighet till utökat samarbete i förbunden utifrån gemensamma frågor
  - Effektivitet och resursanvändning

## Medlemssamrådets önskade riktning för förbunden

- UVAS (uppsökande och individinriktat)
- Effektutvärdering

# IT-spåret

- Information
- Utvärdering
- Fortsatt finansiering

## Övriga frågor

- NNS strategikonferens 17 april kl. 12-16. Nalen, Stockholm
- Begäran om offentliga handlingar

# Finansiell samordning av rehabilitering

## Ansvar för gemensamt medlemssamråd

Arbetsgrupp istället för en ansvarig arrangör inför medlemssamråden?

Lokala medlemssamråd

### 2025 Tranås

2024 AF

2023 Vaggeryd

2022 Gislaved

2021 Nässjö

2020 Regionen

2019 AF och FK

2018 FK och AF

2017 Värnamo

2016 Sävsjö

2015 Jönköping

## Principer för samverkan avseende samordningsförbunden i Jönköpings län

Föreliggande PM syftar till att tydliggöra hur samverkan och möjligheter till påverkan av innehåll och inriktning avseende samordningsförbunden ska utformas. PM:et gäller som vägledning för samtliga samordningsförbund i länet.

Förbundsordningar och tillämplig lagstiftning gäller överordnat detta PM.

### Medlemmarnas huvudsakliga instrument för att påverka innehåll och inriktning

Förbundsmedlemmarna kan påverka inriktningen av samordningsförbundens arbete genom att man:

- Beslutar om innehållet i förbundsordningen.
- Utser representanter till medlemssamråden.
- Samråder om budget/verksamhetsplanen inför det kommande verksamhetsåret.
- Beslutar om den årliga finansieringen av samordningsförbunden.
- Utser ledamöter och ersättare till samordningsförbundens styrelser.

För att kunna påverka inriktning och innehåll i verksamheten bör varje förbundsmedlem:

- Förbereda sig inför **medlemssamråden**. Detta kan göras via genomtänkta val av hur man låter sig representeras samt att i förväg inom sin organisation diskutera de strategiska frågor som behandlas på samråden så att tydliga viljeinriktningar kan framföras.
- Ges möjlighet att påverka **budget/verksamhetsplan** och även uppmuntras att använda denna möjlighet. Detta förutsätter att man har möjligheter att sätta sig in i planen och kan lämna synpunkter innan den fastställs.
- Göra ett noga genomtänkt val av **ledamot till styrelsen** så att det blir en person med lämplig profil. Det löpande styrelsearbetet sker utan direkt koppling till medlemmarna vilket gör att styrelseledamoten i sig själv förutsätts kunna bidra till utformningen av det arbete som görs inom respektive samordningsförbund. För kommuner och regioner gäller att ledamot och ersättare i ett samordningsförbunds styrelse måste vara invald som ledamot i region- respektive kommunfullmäktige.

### Styrelsernas roll

Respektive styrelse i samordningsförbunden:



- Tar fram förslag till budget/verksamhetsplan samt tillser att samråd kring denna sker med förbundsmedlemmarna.
- Fastställer budget/verksamhetsplan.
- Tar fram årsredovisning som föreläggs medlemmarna för godkännande.
- Beslutar om insatser för samordning och finansiering av dessa.
- Utvärderar de insatser förbunden gör.
- Beslutar om hur respektive samordningsförbund ska ledas och organiseras.
- Anställer förbundschef och personal som erfordras för att utföra förbundets uppdrag.

### **Förbundsordningar**

Förbundsordningen är det dokument som anger inriktningen och ramverket för arbetet i förbundet. Lagen om finansiell samordning beskriver vad förbundsordningen måste reglera, men medlemmarna kan också komma överens om att reglera även andra saker.

Förbundsordningen är det övergripande styrmedlet för förbundsmedlemmarna. I en förbundsordning ska bl a ändamål, styrning och insyn regleras. Vidare ska styrelsens sammansättning, hantering av budget och verksamhetsplan, likvidation samt ersättningsfrågor regleras. Förbundsordningen ska beslutas av ingående parters högsta beslutande organ.

För att underlätta upplägget ur ett länsperspektiv ska förbundsordningarna för de tre samordningsförbunden vara lika i de delar som inte är kopplade till de enskilda medlemmarna såsom namn på de ingående kommunerna etc.

### **Medlemssamråd**

De möten som går under benämningen medlemssamråd ska jämte beslut om budget/verksamhetsplan ses som medlemmarnas främsta kanal att påverka verksamhetens innehåll och utveckling av förbunden.

Medlemssamråden ska förutom **allmän information** avhandla frågor avseende **inriktningen och innehåll** för verksamheten i respektive förbund.

Medlemssamråden ska skilja på det som avser information/utbildning och frågor som mera konkret handlar om inriktningen av verksamheten.

Information/utbildning kan ske gemensamt för samtliga samordningsförbund i länet, men utöver detta ska medlemssamråden innehålla en tydlig del där strategiska frågor om inriktning och innehåll avhandlas. Denna del av medlemssamrådet bör vara separat för varje samordningsförbund och utformas så att möjlighet ges för medlemmarna att påverka verksamheten i den riktning man vill se utifrån sin roll som förbundsmedlem. Medlemssamråd är inte ett beslutande organ, men är ett viktigt tillfälle för medlemmarna när det gäller att påverka inriktningen av verksamheten.

**Underlag** till samråd om strategiska frågor bör i största möjliga utsträckning skickas ut i förväg så att förbundsmedlemmarna ges möjlighet att diskutera viktiga frågor i sina egna organisationer och förbereda sig inför medlemssamrådet.

Exempel på strategiska frågor är:

- Storleken på medlemmarnas årliga finansiering av förbundet och dess verksamhet.
- Den framtida inriktningen av verksamheten och prioriteringar av vilka grupper som ska vara föremål för förbundets insatser.
- Vilka långsiktiga satsningar och löpande verksamhet som förbundet bör finansiera parallellt med tidsbegränsade projekt.
- Balansen mellan individinriktade respektive strukturövergripande insatser, där de senare handlar om att förändra arbetsformerna mellan och inom de berörda organisationerna.

Resultaten av medlemssamrådets överläggningar om de strategiska frågorna ska **dokumenteras** och delges förbundsmedlemmarna efter medlemssamrådet samt i möjligaste mån beaktas i den budget/verksamhetsplan som förbunden tar fram för nästkommande år.

**Ordinarie medlemssamråd** hålls vid en tidpunkt när årsredovisningen för det gångna året är klar och när budgetarbetet för det kommande året ska påbörjas. Vanligtvis är detta i slutet av februari. Utöver ordinarie medlemssamråd kan medlem eller samordningsförbund initiera ytterligare samrådstillfällen under året.

Respektive förbundsmedlem utser en **representant** vardera till respektive samordningsförbunds medlemssamråd. Förbundsmedlemmarna avgör själva hur valet går till, men representanten ska inte vara samma person som är vald som styrelseledamot i förbundet. Kommuner och Region Jönköpings län ska representeras av förtroendevalda personer. Den del av medlemssamrådet där strategiska frågor avhandlas måste förläggas till olika tidpunkter för de olika samordningsförbunden, eftersom samma person kan vara representant i flera samordningsförbund.

Vid medlemssamrådet **deltar** de valda representanterna, ordförande och vice ordförande från respektive styrelse samt förbundschef. Utöver detta kan föredragande i olika frågor bjudas in till lämpliga delar av samrådet.

En **ordförande** ska utses för medlemssamråden. Ordföranden tillser att kallelse med dagordning skickas ut, att samråden dokumenteras samt att de praktiska arrangemangen organiseras. På varje ordinarie medlemssamråd utses den person som ska verka som ordförande under det nästkommande året. Den som utses till ordförande ska vara en person som utsetts att representera förbundsmedlemmarna och kan inte vara styrelsemedlem i förbunden.

Ordförandeskapet bör växla mellan Region Jönköpings län, någon av de ingående kommunerna och någon från de statliga myndigheterna.

## **Styrelser**

Lagen om finansiell samordning fastslår att styrelsen i ett samordningsförbund har ett självständigt ansvar för verksamheten i förbundet. Styrelsen utövar beslutanderätten, förvaltningen och verkställigheten i förbundet. Det innebär att styrelsen både har mandat och ansvar att fatta beslut om verksamheten och se till att besluten genomförs.

Styrelseledamöterna ska inte i första hand tillvarata intressen hos den part som har utsett dem, utan den primära uppgiften är att verka för att verksamheten bedrivs på ett sådant sätt att syftet med den finansiella samordningen uppnås. Lagen om finansiell samordning och dess förarbeten är tydliga på denna punkt.

Medlemmarnas främsta kanal för att påverka förbunden ska inte vara genom styrelseledamöterna. Styrelseledamot förutsätts således ha en annan roll än den som representerar en medlem i medlemssamråden. Det är dock viktigt att medlemmarna löpande har kontakt med sina styrelseledamöter för ömsesidigt informationsutbyte.

Lagen om finansiell samordning med komplement av förbundsordningarna anger hur ledamöterna i styrelsen samt dess ordförande ska utses. Alla förbundsmedlemmar blir därmed representerade.

## **Revisorer**

Det övergripande ramverket för revision av ett samordningsförbund regleras i lagen om finansiell samordning. I förbundsordningarna anges den konkreta utformningen. Utformningen av revisionen får därmed samma upplägg inom de tre samordningsförbunden.

## **Budget/verksamhetsplan**

Lagen om finansiell samordning fastslår att styrelsen i ett samordningsförbund ska samråda med förbundsmedlemmarna om budgeten innan den beslutas. Eftersom budget/verksamhetsplan är en viktig del i styrningen är det angeläget att samrådet utformas på ett genomtänkt sätt.

Följande övergripande principer ska gälla för budget/verksamhetsplan:

- Viktiga slutsatser som framkommit under medlemssamrådet ska i möjligaste mån beaktas i budget/verksamhetsplan. Därmed tydliggörs kopplingen till medlemssamråden och hur medlemmarnas synpunkter kunnat beaktas samt hur eventuella avvägningar mellan olika intressen har gjorts. Vikten av medlemssamrådet blir därmed tydlig och engagemang och ansvar hos medlemmarna kan växa.
- Tidplanen för budget/verksamhetsplan ska utformas så att förbundsmedlemmarna ges möjlighet att lämna synpunkter på det förslag

eller underlag till budget/verksamhetsplan som tagits fram. Respektive förbund ansvarar för upplägg och tidplan.

Samordningsförbundens styrelser ska besluta om definitiv budget/verksamhetsplan senast 30 november (sturs av lagstiftningen). Återkoppling om fastställd budget/verksamhetsplan ska därefter göras till medlemmarna.

### **Årsredovisningar**

Årsredovisningen är en viktig handling för medlemmarna för att få återkoppling om den verksamhet som bedrivits under året och för att kunna utvärdera det finansiella läget hos respektive förbund. Beskrivning och redovisning av verksamheten sker på ett strukturerat och genomtänkt sätt såsom samordningsförbundens årsredovisningar hittills varit utformade. Detta upplägg kan med fördel bestå.

### **Förbundschef**

Styrelsen i respektive samordningsförbund tillsätter förbundschef. Ett samordningsförbund kan dela på en förbundschef med annat förbund om detta anses lämpligt. Samordningsförbunden kan även ha anställda personer i andra funktioner för att utföra förbundets uppdrag.

### **Beredningsgrupper**

Inom varje samordningsförbund ska det finnas en beredningsgrupp. Medlemmarna ska bestå av verksamhetsansvariga tjänstemän som arbetar med rehabiliteringsfrågor på olika ställen inom förbundsmedlemmarnas organisationer. Beredningsgrupperna har inte något formellt ansvar, men har till uppgift att bereda frågor inför styrelsebeslut och att förmedla kontakter inom sina verksamhetsområden. Grupperna ska också verka för erfarenhetsutbyte och kunskapsspridning.

### **Projektverksamhet**

Om inte förbunden fortsätter att finansiera lyckosamma projekt och ingen av förbundsmedlemmarna vill eller kan ta över ansvaret för den fortsatta verksamheten, riskerar en bra verksamhet att få läggas ner och investeringar i metodutveckling och individer kan gå förlorade.

Inför styrelsebeslut avseende projekt bör det finnas en klar målsättning om hur implementering ska ske i någon eller några av medlemmarnas ordinarie verksamhet, eller hur fortsatt finansiering ska ske efter projektidens slut.

Planerna för implementering bör vara dokumenterade i de handlingar som ligger till grund för beslut om projekt. I de fall det kan anses möjligt ska denna typ av frågor redan i beredningsfasen av ett projekt diskuteras med de medlemsorganisationer som kan bli berörda i framtiden. Genom detta arbetssätt ökar möjligheten till implementering av projekt i medlemmarnas ordinarie verksamhet.

# Varmt välkommen till NNS strategikonferens!

17 april kl. 12:00-16:00

## I samband med NNS årsmöte i april bjuder vi in till en strategikonferens.

Inbjudna är politiska uppdragsgivare och beslutsfattare. Vi bjuder in representanter och nyckelpersoner på lokal, regional och nationell nivå.

Du som är medlem i NNS är också varmt välkommen – hjälp oss att sprida inbjudan vidare.

### Temaområden för dialogen är:

- Hur kan samordningsförbunden användas för att möta komplexa samhällsutmaningar?
- Hur kan det samordnade stödet ges till fler målgrupper – för en större inkludering i arbetsliv och samhällsliv?

Datum: 17 april

Tid: 12:00-16:00 (vi inleder med lunch)

Plats: Nalen, Regeringsgatan 74 i Stockholm

Anmäl dig senast **2 april** i länken nedan. Du behöver fylla i formuläret även om du har svarat i tidigare save the date utskick.



[Anmälan](#)