



VAGGERYDS  
KOMMUN

# Delårsbokslut augusti

Vaggeryds kommun

# 2022

KF 2022-10-31§ xx

Version KS 2022-10-12



VAGGERYDS  
KOMMUN

Medborgarcafé  
Klevshult 28 novem

## Innehåll

Inledning .....	3
Kommunstyrelsens ordförande har ordet .....	3
Vaggeryds kommun, flerårsöversikt .....	4
Händelser av väsentlig betydelse januari till augusti 2022.....	5
Förvaltningsberättelse .....	9
Vision, värdegrund och övergripande mål .....	9
Den kommunala koncernen - utveckling av verksamheten .....	14
Personalredovisning 2022-08-31 .....	18
Arbetsmiljö och hälsa.....	19
Miljöredovisning delår 2022 .....	21
God ekonomisk hushållning .....	23
Ekonomisk redovisning.....	26
Nämndernas driftsredovisning .....	28
Finansiella räkenskaper .....	35
Redovisningsprinciper.....	35
Resultaträkning .....	37
Balansräkning.....	37
Notförklaringar .....	38
Driftsredovisning, kommunen per 2022-08.....	43
Investeringsredovisning.....	44
Exploateringsredovisning .....	44
Resultat och balansräkning, affärsdrivande verksamhet.....	49

# Inledning

---

## Kommunstyrelsens ordförande har ordet



En ekonomiskt stark rapport och många mål som går åt rätt håll i en orolig och obegriplig omvärld så kan man snabbt sammanfatta delårsbokslutet för Vaggeryd 2022.

Sedan vi sist redovisade T1 i april så har kostnadsutveckling, inflation och räntor stucket iväg. När detta planar ut vet ingen i skrivande stund. Dock får inte alla mörka moln förta våra långsiktiga framtidsutsikter som är fortsatta positiva.

Styrelser och nämnder har sedan senaste redovisningen och med stöd av budgettillskott stärkt den ekonomiska följsamheten.

Vi håller tre av våra ekonomiska mål i år med råge medan vi har en liten bit kvar till att nå 100 % i självfinansiering i skattefinansierad investeringsverksamhet.

När det gäller målen för hållbar utveckling så finns här också framsteg framför allt när det gäller arbetsmarknaden som fortfarande är stark med minskad arbetslöshet och ett sjunkande försörjningsstöd. Vi har fortsatt hög efterfrågan på industrimark och glädjande många nya etableringar. Vi har under året höjt tempot i att ta fram fler detaljplaner, planprogram och förstudier i syfte att säkra framtiden för vår positiva utveckling.

Ett mål som dock oroar och som kräver noggrann analys är betygsutvecklingen i skolan. I den mån som lokalförutsättningar påverkar går inte i exakthet bedöma. Men det åvilar oss ett stort politiskt ansvar att öka takten i förbättringar av de lokaler och skolmiljöer som är i behov av detta.

Finns väldigt mycket mera i detta omfattande delårsbokslut som är det sista för denna mandatperiod. Oavsett framtid och vilka som styr när årsredovisningen så småningom hanteras så finns det väldigt mycket att ta till sig och bygga vidare på.

Gert Jonsson

Kommunstyrelsens ordförande (m)

## Vaggeryds kommun, flerårsöversikt

### Nyckeltal för Vaggeryds kommun

Beloppen är i miljoner kronor om ingenting annat anges

Nyckeltal	Delår 202208	Delår 202108	2021	2020	2019	2018	2017	2016
Externa intäkter	847	735	1107	1 058	1031	1 031	1 004	978
Externa kostnader	706	665	1043	1 008	1 015	1 006	995	937
Årets resultat	140,8	71,7	63,8	50,2	16,2	+ 25,6	8,9	41,3
Tillgångar	1 643	1 566	1 633	1 547	1 523	1 246	1 041	971
Skulder och avsättningar	760	816	891,1	868	895	635	455	394
Eget kapital	883	750	742	678	628	612	586	577
Soliditet inkl. äldre pensionsförpliktelser	41,3 %	35,5 %	34,3	31,1 %	28,3 %	32 %	35 %	35 %
Bruttoinvesteringar *	84	51	88	135	327	260	118	69
Nettoinvesteringar *	54	34	49,7	121	307	227	116	59
Självfinansieringsgrad investeringar (mål 100)	373 %	3034 %	417 %	119 %	27 %	68 %	51 %	121 %
Nettokostnadskvot	79,0 %	95,6 %	93,5 %	94,1 % *	98,3 %	97,2 %	99,2 %	94,5 %
Totala skatteintäkter och skatteutjämning	942	612	927	853	803	789	751	713
Löner Arvoden exkl. PO	313	300	458	446	433	423	415	393
Antal tillsvidareanställda	1 225	1064	1 193	1 045	1038	1 009	1 006	978
Eget kapital/invånare	59 588	46 154	50 319	46 670	44 000	43 760	42 355	42 310
Anläggningstillgångar	1 214	1 183	1 193	1 151	1 110	803	641	598
Pensionsförpliktelse tom 1997-12-31 **	185	192	182	197	197	209	220	232
Avsättning pensioner fr.o.m. 1998-01-01	57,5	51	55	49	48	47	41	35
Pensionskostnad, individuell del	20	17	19	19	18	18	20	22
Långfristiga lån	430	530	530	555	455	195	95	50
Antal invånare	14 815	14 695	14 746	14532	14 275	13 980	13 840	13 644

\* Brutto och nettoinvesteringar innehåller belopp för exploateringsposter, vilket inte är den formella definitionen på investeringar

\*\* Ansvarförbindelse pensionsförpliktelser tom 1997-12-31 är reducerad med ackumulerade vinster 51 mnkr

## Händelser av väsentlig betydelse januari till augusti 2022



### Första spadtaget för handelsområde i Vaggeryd

På området Gäråhov, nära Coop och Preem i Vaggeryd, bygger Happy Homes en 2900 kvadratmeter stor lokal dit även Beijer Bygg i Vaggeryd kommer att flytta in.

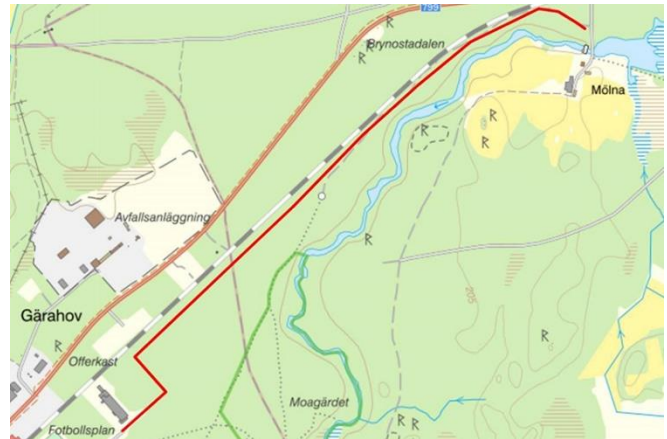
Tongångarna var muntra när spadarna sattes i marken. Nu startar byggnationen som beräknas vara klar för inflytt under höstvintern 2022.

Första spadtaget! Fr.v. Gert Jonsson, kommunstyrelsens ordförande, Bengt Karlsson på Beijer Vaggeryd, Fredrik Stålnapp på ST Byggnation & platsättning som kommer utföra bygget samt Stefan Aronsson på Happy Homes.

### Trafikverket bygger en ny väg som ersätter järnvägs korsningar mellan Östermo-Mölna

Trafikverket planerar för att öka säkerheten vid plankorsningar på sträckan Nässjö-Vaggeryd. Det görs bland annat genom att stänga ett stort antal plankorsningar och bygga ersättningsvägar.

I månadsskiftet januari/februari 2022 startar avverkning på sträckan Östermo-Mölna. Detta planeras vara klart i mitten på februari 2022. Därefter startar Trafikverkets entreprenör PEAB upp sitt arbete med att bygga ersättningsvägen. Det kommer då att bli byggtrafik på Karlavägen förbi idrottsplanen.



Arbetet med ersättningsvägen beräknas vara klart i slutet på maj 2022. När vägen är klar kommer järnvägs korsningarna på sträckan att stängas.



### Transport- och logistikföretag sätter spaden i marken på södra Stigamo

Rederi- och logistikföretag DFDS satte första "spaden" i marken, tillsammans med fastighetsbolaget CH Square. Byggnaden på södra Stigamo, som ska bli 36 000 m<sup>2</sup> stor, kommer att stå redo för 150 nya arbetstillfällen i början av 2023. Det råder full aktivitet på södra Stigamo, industriområdet längs E4:an i norra delen av Vaggeryds kommun. Grävmaskiner, traktorgrävare och truckar arbetar flitigt på olika delar av det över 200 hektar stora området.

Vid det första spadtaget deltog representanter från fastighetsutvecklarföretaget CH Square, transport- och logistikföretaget DFDS, samt representanter från kommunledningen i Vaggeryds kommun

**Väsentliga händelser från verksamheter:**

Revisorerna har hittills i år genomfört en uppföljning av kommunens hantering av skadeståndshandling på Fenix 2 samt genomfört en granskning av resursfördelning inom barn och utbildningsnämnden. Kommunrevisionen har även följt upp problem med el-försörjningen på Södra Stigamo. Revisorerna planerar att genomföra ytterligare minst en fördjupad granskning under 2022. Inom ramen för ansvarsprövningen kommer revisionen att genomföra dialogmötena med samtliga nämndens presidium och förvaltningschefer.

Kommunstyrelsens arbetsutskott har beslutat att godkänna samverkansavtalet för bildandet av gemensam överförmyndarnämnd i GGVV. Detta ska senare beslutas av kommunfullmäktige.

Arbetet med en gemensam nämnd fortskrider och är tänkt att gälla från och med 1 januari 2023

Kommunledningskontoret har på uppdrag genomfört kommunens första hyresupphandling av en skola under året. Den nya skolan ska placeras i Vaggeryd (Källemo-området) – ”Nya Götafors skola”.

Kommunfullmäktige beslutade 2022-05-30 att ersätta medborgarförslag med Vaggerydsförslag som ett sätt för folkbokförda i kommunen att lämna förslag till kommunen. Ett Vaggerydsförslag kan lämnas in via e-tjänst eller via ett besök i receptionen i Skillingehus. Med det nya förfarandet får kommunen en säker verifiering av förslagsställaren och kan även avvisa förslag direkt som inte uppfyller på förhand uppställda krav.

Koncernen fortsätter att låna med så kallade ”gröna” lån när det är möjligt. Andelen av totala lån är 43 %. VSBo har 54 % gröna lån och deras total lånestock uppgår till 260 mnkr. SÅM har fått ytterligare 15 mnkr märkt som ett grönt lån i samband med en omläggning i juni, vilket innebär att SÅM nu är finansierade med gröna lån till 7 %. Kommunen har 46 mnkr i gröna lån, vilket utgör 11 procent. Lånet är kopplat till nya vattenverket i Vaggeryd.

Ett nytt kommunalt handlingsprogram avseende olycksförebyggande verksamhet och räddningstjänst har arbetats fram under året. Kommunens nya beredskaps- och säkerhetssamordnare började under våren. Räddningstjänstens verksamhet och fokus påverkas i stor grad av det förändrad säkerhetspolitiska läget. Räddningstjänstssamverkan Småland Blekinge (RSB) som hanterar kommunernas övergripande ledning vid räddningsinsatser driftsattes i januari och fick sitt elddop under sommarens bränder och skyfall.

Fortsatt högt söktryck på bygg, vakant tjänst på miljö, livsmedelskonsult som hjälper till att jobba av tillsynsskulden på livs.

Utvecklingsarbetet fortskrider inom en mängd olika områden inom förvaltningen. Inom skolan fortskrider ett antal initiativ som syftar till att utveckla undervisningen där vi fått såväl regional som nationell uppmärksamhet. Bland många kan nämnas ämnesdidaktiskt kollegium, bästa starten samt VAMER som utvecklar vår matematikundervisning. Allt har sin utgångspunkt i vårt gemensamma kvalitetsarbete som utgår från devisen ”från förskola till jobb”. Vi har öppnat ytterligare två förskoleavdelningar och utvecklat Remida vidare. Just nu genomförs också en stor satsning på digitala system där vi inför såväl ett helt nytt elevadministrativt system tillsammans med en ny kommunikationsplattform som ska underlätta kontakten med vårdnadshavarna.

Verksamhet Mötesplats i Skillingaryd har flyttat in i nya lokaler i Jupiter och planering för ny verksamhet i form av biståndsbedömt trygghetsboende på Furugården.

Smittspridning av Covid-19 pågår fortfarande inom omsorgen och det genererar fortfarande sjukfrånvaro då personal stannar hemma även vid milda symtom.

Vaggeryds kommun har i samarbete med GGVV och Jönköpings län blivit återcertifierade för Vård- och omsorgscollege.

Arbete pågår kontinuerligt för att uppfylla de mål i Avfallsplanen som ska vara genomförda till utgången av år 2022 och där Samverkan Återvinning Miljö är ansvarig. Statusen i de olika målen ligger på ungefär samma nivåer som redovisades i årsredovisningen för SÅM 2021.

NÅS har kommit in med en begäran om att lämna över sitt insamlingsuppdrag med oförändrade avtalsvillkor för Gislaved och Gnosjö till sin före detta underleverantör MJ Åkeri AB. SÅM har godkänt denna begäran och MJ Åkeri har i första läget tagit över två stycken fyrfacksbilar från den 1:e april och resterande del av avtalet tas över den 1:e september 2022.

Arbetet med den nya Avfallsplanen som börjar gälla 2023 fortsätter tillsammans med våra medlemskommuner.



VA-schakt och gatuterrassering på exploateringsområde Stödstop 2:1 norr om travbanan



Ideellt arbete vid Linneryds badplats.



Brygga vid Långasjön i Åker. Resultatet av samarbete mellan Åkers byalag och AME.



Boxningsklubbens renoverade lokaler samt latrintömning och nytt staket vid Hjortsjöns camping



# Förvaltningsberättelse

## Vision, värdegrund och övergripande mål

### Vision och värdegrund 2030

#### Här ger vi plats för att göra skillnad

En plats för möjligheter formad med *tanke och omtanke*.  
Där lusten är vår drivkraft och där glädjen smittar.

En plats med stark tradition för gränslöst skapande.  
Där gemensam vilja och kunskap får livet att lyfta och *idéer att bli verklighet*.

En plats i rörelse som bygger på mångfald och hållbarhet.  
Där allt är nära och *alla har betydelse*.



### Övergripande mål för mandatperioden 2019-2022

Alla som bor, lever och verkar i Vaggeryds kommun uppnår tillsammans visionen genom fyra mål:

Vaggeryds kommun ska vara en plats...

- med hållbar samhällsutveckling och tillväxt i hela kommunen
- med hög sysselsättning, ett varierat näringsliv och en utbildning med god kvalitet
- med en hög kunskapsnivå, en aktiv fritid och ett rikt kulturliv - för en god hälsa
- som är attraktiv, trygg och tillgänglig - där alla känner delaktighet och kan påverka



Vaggeryds kommuns fyra mål för mandatperioden är långsiktiga och är kopplade till FN:s 17 globala mål inom Agenda2030. Alla verksamheter bidrar till samtliga fyra mål som förtydligas genom ett strategiskt hållbarhets- och utvecklingsprogram. Samtliga mål följs upp i samband med prognos och rapportering av ekonomi och kvalitetsresultat. De planer och riktlinjer som hanteras och beslutas politiskt ska harmonisera med Vaggeryds kommuns övergripande mål, och det ska även fullmäktiges mål för organisationens resurser, d.v.s. finansiella mål, mål för arbetsgivar-politiken samt mål det egna miljöarbetet, som en del av en god hushållning med organisationens ekonomiska, ekologiska och sociala resurser.

### Kort om de övergripande målen förhållbar utveckling

Visionen 2020 för Vaggeryds kommun förlängdes till 2030 i syfte att skapa förutsättningar för nya mål för mandatperioden och att dessa skulle kunna hålla över tid. Agenda2030 uppmanar med sina globala mål att skapa lokala mål som har en politisk bred förankring. En bred politisk förankring gav för Vaggeryds kommun under 2019 en gemensam målbild i form av att gå mot en hållbar tillväxt, att målen skulle ha ett medborgarperspektiv, samt att det ska kunna synas en utveckling och förflyttning, men utan att tappa bort ansvaret för att förvalta. Kommunstyrelsen och representanter från fullmäktige förde bl.a. dialog med olika målgrupper i syfte att kunna formulera mål som ska ge medborgareffekt och målen beslutades den 27 maj i fullmäktige efter internremiss. Kommunfullmäktiges mål för hållbar utveckling är förtydligade i ett Strategiskt hållbarhets- och utvecklingsprogram [www.vaggeryd.se/agenda2030](http://www.vaggeryd.se/agenda2030).

### Uppdrag kring förbättringsområden

I Strategisk plan och budget för 2021 beslutades, sid 4 punkt 6, att ge kommunstyrelsen i uppdrag att utifrån fullmäktiges beslutade övergripande mål identifiera de viktigaste förbättringsområdena. I programbudget-handlingen beskrivs uppdraget till nämnder och bolag. I syfte att fånga upp de delar som nämnder och bolag inte kan lösa på egen hand har kommundirektören och kommunens ledningsgrupp under 2021 arbetat med en handlingsplan. Handlingsplanens påverkan på måluppfyllelsen tillsammans med valda delar av nämndernas och bolagens insatser kommer från 2022 att redovisas i avsnittet kring måluppfyllelse i delårsrapporteringar samt årsredovisning (Se bilaga för måluppfyllelse).

## Utveckling och utfall per augusti och prognos för måluppfyllelse 2022

Vaggeryds kommun har fyra övergripande mål för hållbar utveckling 2020-2022 som ska hjälpa till att uppnå visionen – *Plats att göra skillnad*, samt bidra till Agenda2030. Alla som bor, lever och verkar i Vaggeryds kommun uppnår målen tillsammans.

Målen mäts i **effekt för invånaren enligt en uppsatt ambitionsnivå** (Tabell A) med delmål kopplade till politiskt styrda mätområden. Varje mätområde följs upp med en eller fler indikatorer. Resultat för indikatorer summeras till resultat för mätområden, sedan delmål och vidare upp till det övergripande fullmäktigemålet

**Nämndernas och bolagens bidrag** bedöms av respektive nämnd/styrelse och summeras här. (Tabell B)

Utöver de fyra målen för hållbar utveckling finns mål för en god hushållning med organisationens ekonomiska, ekologiska och sociala resurser som summeras i finansiella mål, miljömål samt arbetsgivarmål.

**Tabell A.1**

KF mål effekt för invånaren enligt ambitionsnivå	2019 nuläge	2020 mål-uppfyllelse	Utveckling 2021 (2020 el tidigare)	2021 Måluppfyllelse	2022 utveckling per april	2022 utveckling per aug*	2022 Utfall delår*	2022 Prognos helår**
<b>KF1 Hållbar samhällsutveckling</b>	Delvis bra nuläge	Uppfylls delvis	↗	Uppfylls delvis	→	↗ ↘	Uppfylls delvis	Uppfylls delvis
<b>KF2 Näringsliv, utbildning och sysselsättning</b>	Delvis bra nuläge	Uppfylls delvis	↗ ↘	Uppfylls delvis	↗	↗	Uppfylls delvis	Uppfylls
<b>KF3 Kultur, fritids-/friluftsutbud och folkhälsa</b>	Delvis bra nuläge	Uppfylls delvis	↗	Uppfylls delvis	↗	↗	Uppfylls	Uppfylls
<b>KF4 Delaktighet, tillgänglighet, trygghet och attraktivitet</b>	Bra nuläge	Uppfylls	↗ ↘	Uppfylls delvis	↗	→	Uppfylls delvis	Uppfylls delvis

\*Utveckling samt utfall per delår är beräknat enbart på de indikatorer det funnits utfall för per 31 augusti.

\*\* Prognos är beräknat på samtliga indikatorer, baserat på eftersläpande resultat eller bedömning av sakkunniga, exkluderat de områden där nya siffror väntas och det råder osäkerhet kring resultatet för dessa.

**Tabell B**

Nämnders och bolags bidrag Enligt nämnders och styrelser bedömning	Prognos måluppfyllelse 2022			Utveckling per augusti			Totalt antal
	Uppfylls ej	Uppfylls delvis	Uppfylls	Negativ utveckling	Delvis god utveckling	God utveckling	
				↘	→	↗	
KF1	1	5	3	1	6	2	9
KF2	1	6	5		5	7	12
KF3		7	3		6	4	10
KF4		5	5		4	6	10
Totalt antal	2	23	16	1	21	19	41
Totalt andel %	5,0 %	57,5 %	40,0 %	2,5 %	52,5 %	47,5 %	

Nämndernas/bolagens måluppfyllelse beslutas av varje nämnd/styrelse och summeras och analyseras här.

## Utveckling och utfall per augusti samt prognos för måluppfyllelse 2022

Tabell A.2

KF mål Per delmål	2019 nuläge	2020 mål- uppfyllelse	Utveckling 2021 (2020 el tidigare)	2021 Måluppfyllelse	2022 nämnder /bolag utveckling per aug	2022 utfall per aug	2022 Prognos
<b>KF1 Hållbar samhälls- utveckling</b>	<b>Delvis bra nuläge</b>	<b>Uppfylls delvis</b>	↗	<b>Uppfylls delvis</b>	→	<b>Uppfylls delvis delår</b>	<b>Uppfylls delvis helår</b>
D1 Natur och miljö	Delvis bra nuläge	Uppfylls delvis	↗	Uppfylls delvis	↗ ↘	Uppfylls ej	Uppfylls delvis
D2 Hållbar tillväxt	Delvis bra nuläge	Uppfylls delvis	↗	Uppfylls delvis	→	Uppfylls delvis	Uppfylls delvis
D3 Beredskap	Delvis bra nuläge	Uppfylls	↗	Uppfylls	↗	Uppfylls delvis	Uppfylls delvis
D4 Upplevd effekt	Delvis bra nuläge	Uppfylls delvis	↗	Uppfylls delvis	↗ ↘	Uppfylls delvis	Uppfylls delvis
<b>KF2 Näringsliv, utbildning och sysselsättning</b>	<b>Delvis bra nuläge</b>	<b>Uppfylls delvis</b>	↗ ↘	<b>Uppfylls delvis</b>	↗	<b>Uppfylls delvis delår</b>	<b>Uppfylls helår</b>
D1 Arbetsmarknad	Delvis bra nuläge	Uppfylls delvis	↗ ↘	Uppfylls delvis	↗	Uppfylls	Uppfylls
D2 Lärande	Delvis bra nuläge	Uppfylls delvis	↗ ↘	Uppfylls delvis	↗ ↘	Uppfylls delvis	Uppfylls
D3 Försörjning	Bra nuläge	Uppfylls delvis	↗ ↘	Uppfylls delvis	↗	Uppfylls	Uppfylls
D4 upplevd effekt	Bra nuläge	Uppfylls delvis	↗	Uppfylls delvis	↗ ↘	Uppfylls delvis	Uppfylls
<b>KF3 Kultur, fritids- /friluftsbud och folkhälsa</b>	<b>Delvis bra nuläge</b>	<b>Uppfylls delvis</b>	↗	<b>Uppfylls delvis</b>	↗	<b>Uppfylls delår</b>	<b>Uppfylls helår</b>
D1 Folkhälsa	Delvis bra nuläge	Uppfylls delvis	↗	Uppfylls delvis	↗	Uppfylls	Uppfylls
D2 Vård och omsorg	Delvis bra nuläge	Uppfylls delvis	↗	Uppfylls delvis	↗	Uppfylls	Uppfylls
D3 Kultur och fritidsutbud	Delvis bra nuläge	Uppfylls delvis	↗ ↘	Uppfylls delvis	↗	Uppfylls	Uppfylls
D4 Upplevd effekt	Delvis bra nuläge	Uppfylls ej	↗ ↘	Uppfylls delvis	→	Uppfylls	Uppfylls
<b>KF4 Delaktighet, tillgänglighet, trygghet och attraktivitet</b>	<b>Bra nuläge</b>	<b>Uppfylls</b>	↗ ↘	<b>Uppfylls delvis</b>	↗	<b>Uppfylls delvis delår</b>	<b>Uppfylls delvis helår</b>
D1 Demokrati	Bra nuläge	Uppfylls	→	Uppfylls	↗	Inget utfall delår	Uppfylls ej
D2 Trygghet	Bra nuläge	Uppfylls delvis	↗ ↘	Uppfylls	↗	Uppfylls	Uppfylls
D3 Tillgänglighet (Från 2022) Alla invånare är en resurs (2019-2021)	Bra nuläge	Uppfylls delvis	↗ ↘	Uppfylls delvis	↗	Inget utfall delår	Ej bedömt***
D4 Upplevd effekt	Bra nuläge	Uppfylls delvis	↗	Uppfylls delvis	↗ ↘	Uppfylls delvis	Uppfylls delvis

Fyra mål för hållbar utveckling med vardera fyra delmål. Alla fyra delmål ska uppfyllas för att målet ska anses uppfyllas. Till varje delmål finns politiskt utpekade mätområden. 75 % eller 2/3 av mätområdena ska uppfyllas för att delmålet ska anses uppfyllas. Till varje mätområde finns en eller fler indikatorer. 75 % av indikatorerna ska uppfyllas för att mätområdet ska anses uppfyllas. Indikatorerna mäts i egen utveckling och trend, jämförelse med andra kommuner och i ett uppsatt målvärde, en ambitionsnivå för mandatperioden, för året och om möjligt till 2030. Nämndernas/bolagens måluppfyllelse beslutas av varje nämnd/styrelse och summeras och analyseras här

\*Utveckling samt utfall per delår är beräknat enbart på de indikatorer det funnits utfall för per 31 augusti.

\*\* Prognos är beräknat på samtliga indikatorer, baserat på eftersläpande resultat eller bedömning av sakkunniga, exkluderat de områden där nya siffror väntas och det råder osäkerhet kring resultatet för dessa.

\*\*\* Såväl delmål som det underlag som till delåret ej är bedömt för prognos beror på en för stor osäkerhetsfaktor, främst beroende på undersökningar som genomförs under hösten med delvis nya frågeställningar.

## Summering måluppfyllelse utfall delår och prognos för 2022

Utfall per augusti samt prognos för helår 2022, baserat på de mätindikatorer som finns att tillgå, samt verksamheternas beskrivning av utveckling och förutsättningar visar följande:

KF1. Hållbar samhällsutveckling och tillväxt i hela kommunen:

Utfall delår: *Uppfylls delvis*. Prognos helår: *Uppfylls delvis*

Utvecklingen har varit delvis god. Inget av fyra delmål uppfylls helt för delåret eller i prognos för helår. Ett av fyra delmål uppfylls ej för delåret.

**Nämndernas och bolagens bidrag** ger en prognos för att – 3 nämndmål uppfylls, 5 uppfylls delvis, 1 uppfylls ej.

KF2. Hög sysselsättning, ett varierat näringsliv och en utbildning med god kvalitet:

Utfall delår: *Uppfylls delvis*. Prognos: *Uppfylls*

Utvecklingen har varit god inom flera områden. Två av fyra delmål uppfylls för delåret och fyra beräknas uppfyllas för helåret.

**Nämndernas och bolagens bidrag ger** en prognos för att 5 nämndmål uppfylls, 6 uppfylls delvis, 1 uppfylls ej.

KF3. Hög kunskapsnivå, en aktiv fritid och ett rikt kulturliv - för en god hälsa:

Utfall delår: *Uppfylls*. Prognos: *Uppfylls*

Utvecklingen har varit god och fyra delmål uppfylls för delåret och fyra beräknas uppfyllas för helåret.

**Nämndernas och bolagens bidrag** ger en prognos för att 3 nämndmål uppfylls, 7 uppfylls delvis, 0 uppfylls ej.

KF4. Attraktiv, trygg och tillgänglig kommun- där alla känner delaktighet och kan påverka:

Utfall delår: *Uppfylls delvis*. Prognos helår: *Uppfylls delvis*

Utvecklingen under delåret har varit god men utfallet visar ett av fyra delmål som uppfylls för delåret, för helåret ett av fyra som uppfylls och ett av fyra delmål som inte beräknas att uppfyllas.

Två av fyra delmål har ej kunnat bedömas för delåret och ett av delmålen har ej kunnat bedömas för helåret.

**Nämndernas och bolagens bidrag** ger en prognos för att 5 nämndmål uppfylls, 5 uppfylls delvis, 0 uppfylls ej.

## Ett delår med ändrade förutsättningar

De fyra målen för hållbar utveckling beslutades 2019 och en analys av utgångsläget visade på en del utmaningar som följde med in i 2020 och även fortsatt in i 2021. De två senaste åren har även haft ytterligare utmaningar i form av hög tillväxttakt och pandemi. Under delåret 2022 har pandemipåverkan minskat men en rad andra faktorer påverkar nu måluppfyllelsen, som ett annorlunda läge vad gäller säkerhetspolitik, inflation och tillgång till livsmedel, energi och material. Pandemin påverkar inte längre verksamheten i samma utsträckning, men påverkar ändå måluppfyllelsen till viss del då såväl negativa konsekvenser beräknas följa med över en tid samt att nya arbetssätt och läroplaner kan påverka positivt även i framtiden.

Vaggeryds kommun har de senaste åren och en bit in i 2022 haft en god utveckling av kvaliteten i verksamheterna, men har inte kunnat nå full måluppfyllelse främst på grund av restriktioner i samband med pandemin, tillväxttakten och andra förutsättningar som ändrats nationellt och regionalt kopplat till ex. förflyttning av ansvar mellan myndigheter och organisationer.

Arbetslösheten och ohälsotalet är några exempel på vad som utvecklats positivt under delåret, medan terminsbetyg i åk 9 ligger lägre än tidigare, och exempelvis byggnation är en av de saker som bromsats in. Redan i april sågs begränsningar att uppnå planerade mål och aktiviteter p.g.a. skenande kostnader och längre samt till viss del uteblivna leveranser av material samt att kompetensförsörjningen skulle kunna påverka måluppfyllelsen inom vissa områden, främst omsorgen. Konsekvenserna av den höga tillväxttakten förväntades i april bli positiv med exempelvis en utvecklad arbetsmarknad men också negativ i form av brist på mark och ökat behov av energi. Samtliga mål bedömdes då inte kunna uppfyllas för året, och så ser bedömningen ut även i augusti, både baserat på nämndernas och bolagens prognoser, men även de mätindikatorer som nu finns att tillgå för flera områden.

## Nämndernas och bolagens prognos för måluppfyllelse

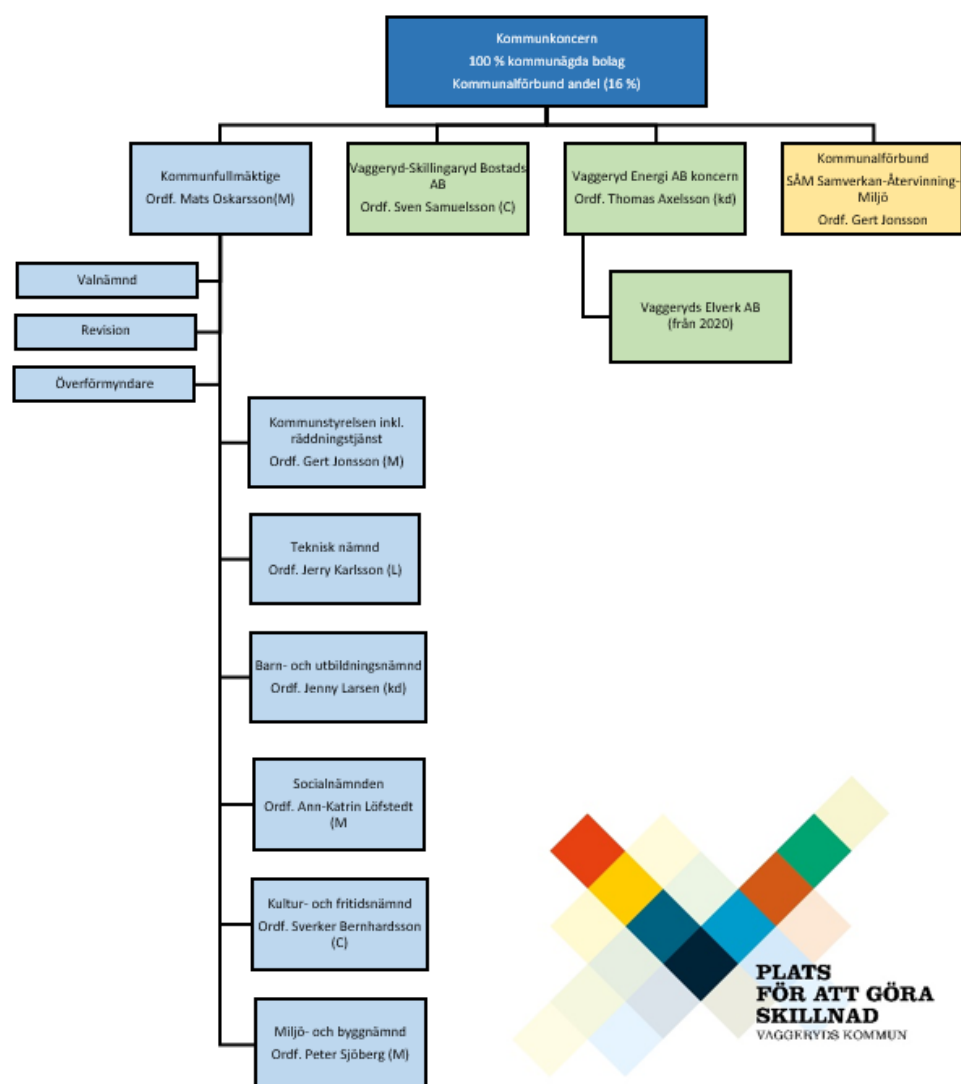
Nämnd/ bolag	Bidrar främst till KF mål nr	Mål 2020-2022	Utgångsläge 2019	Utveckling 2020	Utfall 2020	Utveckling 2021	Utfall 2021	Utveckling per aug 2022	Prognos 2022 (enligt aug)
KS	KF1	1. Vaggeryds kommun ska vara en plats med hållbar samhällsutveckling och tillväxt i hela kommunen	2. Bra utgångsläge	↗	2. Uppfyllt	↗	1. Uppfylld delvis	↗	1. Uppfylld delvis
KS	KF2	2. Tillsammans skapa förutsättningar för fler företag att kunna etablera sig, ett diversifierat näringsliv och en god kompetensnivå	1. Delvis bra utgångsläge	→	1. Delvis uppfyllt	↗	1. Uppfylld delvis	↗	2. Uppfyllt
KS	KF3	3. Tillsammans med civilsamhället skapa ökade förutsättningar för en god hälsa, genom utbildning och fritids- och kulturaktiviteter	1. Delvis bra utgångsläge	→	1. Delvis uppfyllt	↗	1. Uppfylld delvis	↗	1. Uppfylld delvis
KS	KF4	4. Tillsammans utveckla attraktiva och inkluderande platser - med hög tolerans, delaktighet och möjlighet att påverka	2. Bra utgångsläge	↗	2. Uppfyllt	↗	1. Uppfylld delvis	↗	2. Uppfyllt
RN	KF1	1. Trygghets- och robusthetsfrågor ska ständigt finnas med i samhällsutvecklingen	0. Utmaning i utgångsläge	↗	2. Uppfyllt	→	2. Uppfyllt	→	2. Uppfyllt
RN	KF2	2. Den enskilde kan förvänta sig en tillgänglig och kunskapsstark stöttning i trygghets- och robusthetsfrågor	2. Bra utgångsläge	→	2. Uppfyllt	↘	2. Uppfyllt	↗	1. Uppfylld delvis
RN	KF3	3. Den enskilde ska ges en ökad förmåga att själv kunna hantera olyckor, brott och kriser	2. Bra utgångsläge	↘	0. Ej Uppfyllt	→	0. Uppfyllt ej	↗	1. Uppfylld delvis
RN	KF4	4. Den enskilde kan förvänta sig respons av samhället när den egna förmågan sviker före, under och efter olyckor, brott och kriser	2. Bra utgångsläge	→	2. Uppfyllt	→	2. Uppfyllt	→	2. Uppfyllt
TN	KF1	1. Bidrar aktivt till att Vaggeryds kommuns samhällsutveckling genomförs med hållbar tillväxt	1. Delvis bra utgångsläge	→	1. Delvis uppfyllt	→	1. Uppfylld delvis	→	1. Uppfylld delvis
TN	KF2	2. Erbjuder bra, ändamålsenliga offentliga byggnader samt ger näringslivet etableringsförutsättningar	1. Delvis bra utgångsläge	→ →	1. Delvis uppfyllt	→ ↘	1. Uppfylld delvis	↗ ↗	1. Uppfylld delvis
TN	KF3	3. Tillgängliggör kommunal mark för en aktiv fritid med tilltalande grönområden för en god livskvalitet	2. Bra utgångsläge	↗	2. Uppfyllt	→	2. Uppfyllt	→	1. Uppfylld delvis
TN	KF4	4. Genom planerad förvaltning av kommunens anläggningskapital och ömsesidig öppenhet bidrar tekniska nämnden till en långsiktig god, säker och trygg livsmiljö	1. Delvis bra utgångsläge	→	1. Delvis uppfyllt	→	1. Uppfylld delvis	→	1. Uppfylld delvis
MBN	KF1	1. Höja kunskapen i samhället inom hållbar planering och byggande i samarbete med våra nätverk.	1. Delvis bra utgångsläge	→	1. Delvis uppfyllt	→	1. Uppfylld delvis	↗ ↘	1. Uppfylld delvis
MBN	KF2	2. Utveckla dialogen med de vi finns till för.	1. Delvis bra utgångsläge	→	1. Delvis uppfyllt	→	1. Uppfylld delvis	→	1. Uppfylld delvis
MBN	KF3	3. Lyfta hälsoaspekten i vår myndighetsutövning.	1. Delvis bra utgångsläge	→	1. Delvis uppfyllt	→	1. Uppfylld delvis	→	1. Uppfylld delvis
MBN	KF4	4. Tillsammans utveckla tillgängligheten, delaktigheten och tryggheten för Vaggeryds kommun som attraktiv plats.	1. Delvis bra utgångsläge	→	1. Delvis uppfyllt	→	1. Uppfylld delvis	→	1. Uppfylld delvis
BUN	KF3	1. Våra barn och elever mår bra och utvecklas som individer samt tillsammans med andra	1. Delvis bra utgångsläge	→	1. Delvis uppfyllt	→	1. Uppfylld delvis	→	1. Uppfylld delvis
BUN	KF2	2. Våra barn och elever har hög måluppfyllelse	1. Delvis bra utgångsläge	→	2. Uppfyllt	↗	2. Uppfyllt	↘	0. Uppfyllt ej
BUN	KF2	3. Våra barn och elever får ta del av ett dynamiskt lärande	1. Delvis bra utgångsläge	↗	1. Delvis uppfyllt	→	1. Uppfylld delvis	↗	2. Uppfyllt
BUN	KF1	4. I alla våra verksamheter finns inspirerande lärmiljöer	1. Delvis bra utgångsläge	↘	0. Ej Uppfyllt	↘	0. Uppfyllt ej	↘	0. Uppfyllt ej
BUN	KF4	5. Alla våra verksamheter samverkar med omvärlden	1. Delvis bra utgångsläge	↗	1. Delvis uppfyllt	↗	2. Uppfyllt	→	2. Uppfyllt
BUN	KF3	6. I alla våra verksamheter arbetar vi för att utveckla goda kost- och hälsovanor	2. Bra utgångsläge	↗	2. Uppfyllt	↗	2. Uppfyllt	↗	2. Uppfyllt
BUN	HR	7. I alla våra verksamheter finns professionell, kompetent och engagerad personal	2. Bra utgångsläge	↗	2. Uppfyllt	↗	2. Uppfyllt	→	2. Uppfyllt
BUN	KF2	8. Vi har en likvärdig och rättssäker verksamhet	1. Delvis bra utgångsläge	↗	1. Delvis uppfyllt	→	1. Uppfylld delvis	↗	1. Uppfylld delvis
BUN	KF4	9. Vi har en serviceinriktad och effektiv organisation	1. Delvis bra utgångsläge	↗	2. Uppfyllt	↗	2. Uppfyllt	↗	2. Uppfyllt
BUN	KF2	10. Våra utvecklingsinsatser bygger på vårt systematiska kvalitetsarbete	2. Bra utgångsläge	↗	2. Uppfyllt	↗	2. Uppfyllt	↗	2. Uppfyllt
KFN	KF1	1. Utveckla dialogen och stödet till ideella krafter för tillväxt i hela kommunen	1. Delvis bra utgångsläge	→	1. Delvis uppfyllt	↗	2. Uppfyllt	↗	2. Uppfyllt
KFN	KF2	2. Tillsammans inspirera och stödja utveckling och utbildning för samhällsengagemang och framtida yrkesliv	1. Delvis bra utgångsläge	→	1. Delvis uppfyllt	↗	1. Uppfylld delvis	↗	1. Uppfylld delvis
KFN	KF3	3. Medborgare skall känna att de kan påverka och vara skapare av utbudet för en god hälsa och ett eget välbefinnande	1. Delvis bra utgångsläge	→	1. Delvis uppfyllt	↗	1. Uppfylld delvis	↗	2. Uppfyllt
KFN	KF4	4. Skapa trygga, tillgängliga och attraktiva möjligheter till kultur, fritids och friluftaktiviteter för alla	0. Utmaning i utgångsläge	↘	0. Ej Uppfyllt	↗	1. Uppfylld delvis	↗	1. Uppfylld delvis
SN	KF1	1. Följa samhällsutvecklingen samt möta medborgarnas vård- och omsorgsbehov.	1. Delvis bra utgångsläge	↗	2. Uppfyllt	→	2. Uppfyllt	→	1. Uppfylld delvis
SN	KF2	2. Stärka individer genom utvecklande sysselsättningar, internt och externt, med god kvalitet.	1. Delvis bra utgångsläge	↗	2. Uppfyllt	→	2. Uppfyllt	→	2. Uppfyllt
SN	KF3	3. Bidra till hållbarhet samt en god hälsa genom aktiviteter och insatser som är förebyggande, tidiga och främjande.	1. Delvis bra utgångsläge	→	1. Delvis uppfyllt	→	1. Uppfylld delvis	→	1. Uppfylld delvis
SN	KF4	4. Öka tillgängligheten samt verka för att medborgarna upplever trygghet, delaktighet och självbestämmande i sin vardag.	1. Delvis bra utgångsläge	↗	2. Uppfyllt	↘	1. Uppfylld delvis	→	1. Uppfylld delvis
VEAB	KF1	1. Vaggeryds kommun ska vara en plats med hållbar samhällsutveckling och tillväxt i hela kommunen	2. Bra utgångsläge	↗	2. Uppfyllt	→	1. Uppfylld delvis	↗ ↘	2. Uppfyllt
VEAB	KF2	2. Vaggeryds kommun ska vara en plats med hög sysselsättning, ett varierat näringsliv och en utbildning med god kvalitet	1. Delvis bra utgångsläge	→	1. Delvis uppfyllt	→	1. Uppfylld delvis	→	2. Uppfyllt
VEAB	KF3	3. Vaggeryds kommun ska vara en plats med en hög kunskapsnivå, en aktiv fritid och ett rikt kulturliv - för en god hälsa	1. Delvis bra utgångsläge	→	1. Delvis uppfyllt	→	1. Uppfylld delvis	→	1. Uppfylld delvis
VEAB	KF4	4. Vaggeryds kommun ska vara en plats som är attraktiv, trygg och tillgänglig - där alla känner delaktighet och kan påverka	2. Bra utgångsläge	↗	2. Uppfyllt	↗	1. Uppfylld delvis	↗	1. Uppfylld delvis
VSBo	KF1	VSBo ska vara steget före och erbjuda attraktiva bostäder för olika målgrupper och det som byggs ska hyras ut.	2. Bra utgångsläge	↗	2. Uppfyllt	→	1. Uppfylld delvis	→	1. Uppfylld delvis
VSBo	KF2	VSBo ska, genom lyhrdhet och gott samarbete med övriga aktörer, sträva efter god beredskap när det gäller boende för att underlätta för fortsatt konkurrenskraft.	2. Bra utgångsläge	↗	2. Uppfyllt	↗	2. Uppfyllt	↗	1. Uppfylld delvis
VSBo	KF3	VSBo ska erbjuda hälsosamma bostäder och en yttre miljö som många vill vistas i.	2. Bra utgångsläge	↗	2. Uppfyllt	↗	2. Uppfyllt	↗	2. Uppfyllt
VSBo	KF4	VSBo ska skapa trygga och attraktiva boendemiljöer och erbjuda boinflytande.	2. Bra utgångsläge	↗	2. Uppfyllt	↗	2. Uppfyllt	↗	2. Uppfyllt

## Den kommunala koncernen - utveckling av verksamheten

Den samlade kommunala verksamheten bedrivs i kommunens nämnds- och förvaltningsorganisation och i två helägda bolag, Vaggeryds Energi AB och Vaggeryds Skillingaryd bostads AB. Näringslivsverksamheten har under flera år bedrivits inom ramen för ett kommanditbolag. Därtill finns ett kommunalförbund – Samverkan Återvinning Miljö (SÅM) tillsammans med Värnamo, Gislaved och Gnosjö.

Kommunen anlitar privata utförare inom del av hemtjänst, förskole- och grundskola samt städ och vaktmästeri. Inom den tekniska verksamheten och inom delar av samhällsbyggnadsfrågor anlitas avropas externt stöd i viss utsträckning.

Under mandatperioden har flera väsentliga förändringar skett i organisationen av kommunens verksamheter. Det tidigare tekniska utskottet under kommunstyrelsen har övergått till att bli en teknisk nämnd. Vaggeryds Elverk har under många år bedrivits i förvaltningsform. Från och med 2020 bedrivs verksamheten i bolagsform, dotterbolag till Vaggeryds Energi AB. Kommunens näringslivsverksamhet lämnar kommanditbolagsformen och övergår i förvaltning från och med 2020.



**Vaggeryd Skillingaryds Bostads AB startade som stiftelse 1949 och ombildades 1996 till aktiebolag.** Enligt ägardirektivet ska VSBo främja bostadsförsörjningen i kommunen och bidra till kommunens målsättning om en ökad befolkning. Detta framförallt genom nyproduktion av attraktiva hyresrätter. Bolagets verksamhet finansieras främst via hyror. Långsiktiga investeringar finansieras med lån för vilka kommunen kan lämna borgen. Borgensavgift erläggs i dessa fall. Bolaget har en hög andel gröna lån.

- Bolaget ska på sikt eftersträva en avkastning på bokfört eget kapital på 8 % i genomsnitt över en mandatperiod. Prognosen för 2022 är 8 %.

Kommentar: Avkastningskravet mäts genom avkastningen på bokfört eget kapital. Måttet beräknas som: (årets resultat efter skatt dividerat med eget kapital i slutet av föregående år inklusive aktuell del av obeskattade reserver).

- Soliditeten ska inte understiga 10 % i snitt under en mandatperiod. Bolaget ska på sikt eftersträva en soliditet om minst 15 %. Prognosen för 2022 är 12 %.

Kommentar: Målet beräknas som: (eget kapital dividerat med totala tillgångar).

Bolagets prognos för helåret uppgår till plus 7,4 mnkr före bokslutsdispositioner och skatt. Dagens höga kostnadsnivåer och inflation medför att många åtgärder blir dyrare än planerat och vissa får utebli. Mycket av uppskjutna projekt handlar om större underhåll och nyproduktion, vilket inte slår jättehårt på resultatet. Ekonomin framåt kommer att påverkas av kommande hyresförhandlingar. Osäkerhet i omvärlden skapar hög inflation, räntehöjningar och högre taxebundna kostnader. Räntorna stiger kraftigt och påverkar bolaget vid omsättning, men bolaget har långa bindningstider vilket gör att man inte påverkas nämnvärt de närmsta åren utan effekten kommer öka med tiden om den högre räntan biter sig fast under flera år. Byggnation på Karlsborg är i nuläget pausad. Dagens kostnader skulle leda till orimligt höga hyror, höga initiala kostnader kombinerat med högre räntenivåer är svårt att kompensera för i förvaltningen långsiktigt. Även större underhållsarbeten kostar betydligt mer än planerat och allt kommer därför inte att genomföras. Vissa åtgärder byts ut mot annat för att inte bygga en för stor underhållsskuld till kommande år.

**Vaggeryds Energi AB bildades 1 januari, 1995** genom sammanslagning av Vaggeryds Värmeverk AB och elhandelsorganisationen inom Vaggeryds Elverk i enlighet med förslag om ny ellagstiftning. Bolaget har fyra verksamhetsgrenar: Elhandel, fjärrvärme, optofiber och elnät.

Från och med 2020 ingår Elverket som dotterbolag till Vaggeryds Energi AB. Bolagskoncernen ska bedriva sin verksamhet på ett sådant sätt att kostnaderna för verksamheten täcks genom taxor och avgifter. Taxor och avgifter ska hållas rimliga i förhållande till de kostnader som ryms inom ramen för en effektiv drift av verksamheten. Vaggeryds energi är ett samhällsnyttigt bolag som bygger och äger teknisk infrastruktur i Vaggeryds Kommun. Bolaget har som affärsidé att bidra med en hållbar tillväxt inom kommunens geografiska område. Bolagets vision är "tryggt och nära för en enklare vardag". Vaggeryds Energi finns till för att lösa lokalsamhällets behov samt verka för en effektiv utbyggnad av nya bostadsområden, företag, skolor, förskolor och allt annat som byggs i en växande kommun.

- Avkastningskravet ska mätas genom avkastningen på sysselsatt kapital. Avkastning på sysselsatt kapital ska uppgå till 3 % i genomsnitt över en mandatperiod. Prognosen för 2022 är 3,0 %.

Kommentar: Måttet beräknas som: (Rörelseresultat + finansiella intäkter)/Sysselsatt kapital där; Sysselsatt kapital = totala tillgångar – ej räntebärande skulder.

- Bolagskoncernen ska på sikt eftersträva en soliditet om minst 30 %. På kort sikt kan soliditeten tillåtas sjunka till 20 %, till följd av tillfälligt högre investeringsnivåer. Prognosen för 2022 är 40,0 %.

Den årliga utdelningen från VEAB koncernen ska minst uppgå till 2,5 mnkr. Bolagets prognos för helåret uppgår till 6,4 mnkr före bokslutsdispositioner och skatt. Tillväxten i Vaggeryds kommun har börjat påverka bolaget kraftigt, vilket medfört att organisationen har utökats med ett flertal tjänster. Bolagets största investering, ett nytt fjärrvärmeverk kommer påbörjas inom kort.

**Samverkan Återvinning Miljö, (SÅM)** är ett kommunalförbund som startades 2018 av kommunerna Gislaved,

Gnosjö, Vaggeryd och Värnamo. Uppdraget är att bära det kommunala ansvaret för hushållsavfall samt att bidra till en långsiktigt hållbar utveckling genom minskat avfall och ökad återvinning. Ägarandelen grundar sig på befolkningssiffran för ingående kommuner 2016-12-31. Vaggeryds andel är 16 %.

### Nyckeltal – koncernkoncernen 2019 – 2021 och prognos 2022

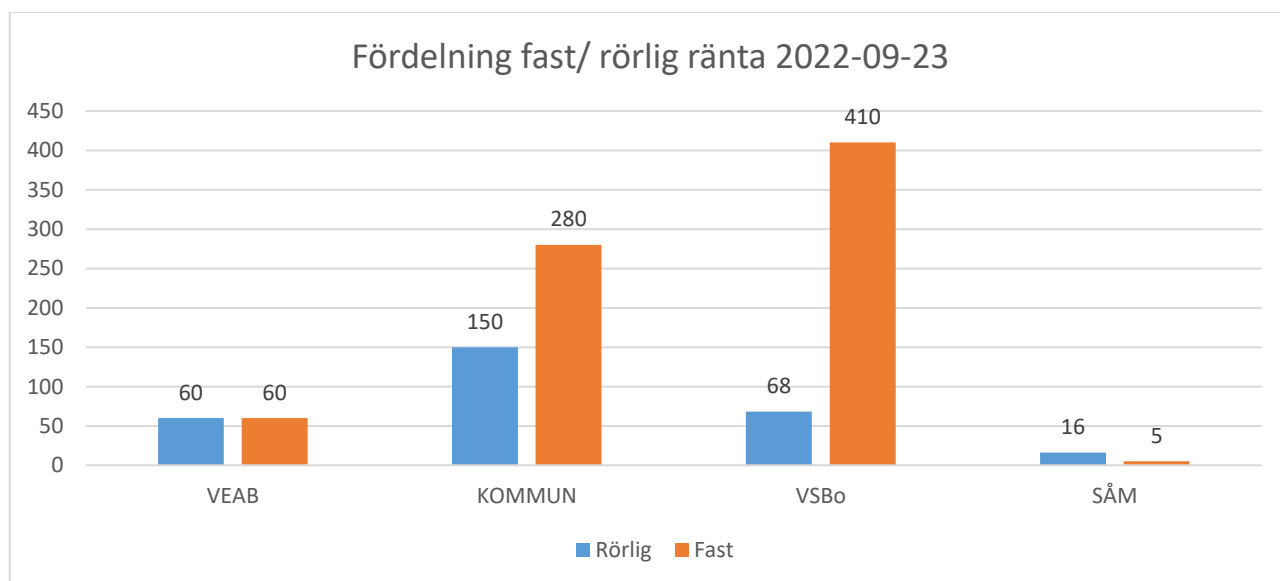
#### Årets resultat för koncernen innan bokslutsdispositioner och skatt med prognos för 2022

Sammanställd redovisning	2019	2020	2021	Prognos 2022
Vaggeryds kommun	+16,2	+ 50,2	+63,8	+ 50,0
Vaggeryd- Skillingaryds Bostads AB	+5,1	+ 7,9	+7,4	+ 7,3
Vaggeryds Energi AB	+8,8	+ 11,4	+14,0	+ 6,4
Samverkan Återvinning Miljö (kommunens andel 16 % av	+0,9	+0,4	+1,1	+ 0,5
<b>Koncern</b>	<b>+31,0</b>	<b>+69,9</b>	<b>+86,3</b>	<b>+ 64,2</b>

Not: Vaggeryds kommuns andel i kommunalförbundet SÅM är 16 %. Prognos SÅM 2022 Vaggeryds andel = (2,9 mnkr \* 16 % = 0,5 mnkr)

#### Koncernens låneportfölj med prognos för 2022

Utveckling av lån i koncernkoncernen	Utfall 2019	Utfall 2020	Utfall 2021	Prognos 2022
Vaggeryds kommun	455,0	555,0	530,0	430,0
Vaggeryd- Skillingaryds Bostads AB	478,0	478,0	478,0	478,0
Vaggeryds Energi AB	50,0	50,0	80,0	120,0
Samverkan Återvinning Miljö	22,5	22,5	22,5	20,5
<b>Koncern</b>	<b>1 005,5</b>	<b>1 105,5</b>	<b>1 110,5</b>	<b>1 048,5</b>



Kommunkoncernen har i nuläget ungefär 30 % i rörliga lån och resterande bundet. Under 2023 förfaller 220 mnkr och under 2024 förfaller 149 mnkr. För kommunen förfaller 150 mnkr nästa år och ytterligare 80 mnkr 2024. Vaggeryds energi AB påbörjar investeringsprojekt, nytt fjärrvärmeverk, vilket medför nyupplåning nästa år på ungefär 170 mnkr och under 2024 med 60 mnkr. I nedan tabell synliggörs koncernportföljens prognosticerade utveckling t o m 2026.



## Koncernportföljens prognostiserade utveckling t o m 2026

Företag	2022-08	Prognos 2023	Prognos 2024	Prognos 2025	Prognos 2026
Vaggeryds kommun	430,0	400,0	460,0	350,0	300,0
Vaggeryd Skillingaryd Bostads AB	478,0	528,0	628,0	728,0	848,0
Vaggeryds Energi AB	120,0	345	405	455	505
Samverkan Återvinning Miljö*	20,5	22,5	25,0	25,0	25,0
<b>Totalt</b>	<b>1 048,5</b>	<b>1 295,5</b>	<b>1 518,0</b>	<b>1 558,0</b>	<b>1 678,0</b>

\*Samverkan Återvinning Miljös lån är upptagna till 16 %, vilket är Vaggeryd kommuns andel av totalen.

Lånebehovet och/eller amorteringsförmågan i kommunen påverkas i stor utsträckning av nivån på investeringsverksamheten samt nettoutfallet inom exploateringsverksamheten. Kommunens resultatnivå stärker också likviditeten och förmågan till egen finansiering. Intresset är i nuläget stort för kommunens industritomter, likaså har de småhustomter som iordningsstälts sålts. Läget i omvärlden med en hög inflation och en lågkonjunktur på väg kan påverka förutsättningar i samhället vilket temporärt kan bromsa in takten i företag och hushålls investeringar. Högre räntor tillsammans med högre kostnader skapar nya kalkyler för olika grupper i samhället. Osäkerheter på arbetsmarknaden leder ofta till avvaktan/försiktighet. Samtidigt skapas många nya arbetstillfällen både inom kommunens gränser och i närområdet. Svårigheten i prognosen för 2023 och framåt är kopplat till denna osäkerhet i omvärlden men också till vilka politiska beslut som antas och hur exploateringsområden omsätts och aktiveras. Stigamo området har hög aktivitet, likaså området Norr om travbanan. Åtgärder för att lösa energiförsörjningen på Stigamo pågår och beräknas i prognosen vara färdigt 2025. Detta gör att intäkter flyttas fram 2 år jämfört tidigare prognos. Frågor kopplat till medfinansiering i samhällets infrastruktur behöver konkretiseras ytterligare eftersom detta påverkar kommunens framtida kassaflöde och tillika lånebehov.

## Finansiella risker ur koncernperspektiv

Om ambitionsnivån i målstyrningen driver på kommunens exploaterings- och investeringsverksamhet till icke ekonomiskt hållbara nivåer blir påföljden att skuldsättningsgraden ökar kraftigt och soliditeten minskar kraftigt. En onormal skuldnivå exponerar kommunen för finansiella risker. En stramare penningpolitik framöver av riksbanken i syfte att få ner inflationen genom högre räntor kommer påverka kommunkoncernens räntekostnader, egen genererade likviditet samt resultat.

Skuldförvaltningens mål är att aktivt minimera kostnader och risker för kommunkoncernens finansiering genom att tillhandahålla tillräcklig likviditet i koncernen, inta ett koncernperspektiv i skuldförvaltningen, öka kompetensen, minska sårbarheten, optimera koncernens räntekostnader samt öka andelen lån som tar ansvar för hållbarhet (gröna lån). I riktlinje för skuldförvaltning, som beslutades i kommunfullmäktige 2020-04-27 tydliggörs målen, ramar för begränsning av finansiella risker, spelregler samt ansvars- och rollfördelning i skuldförvaltningen. Låneskulden i koncernen uppgår till 1 048,5 mnkr. Borgensförpliktelsen per invånare har ökat de senaste åren (se nedan tabell).

Borgensåtagande	2020	2021	Prognos 2022
Borgensåtagande, exklusive Kommuninvest, mnkr	601,5	611,5	649,5
Borgensåtagande per invånare, kr	41 397	41 463	43 840

## Personalredovisning 2022-08-31

I personalredovisning redovisas tillsvidareanställd personal enligt allmänna bestämmelser (AB). Timavlönade ingår inte, inte heller förtoendevalda. Vilande anställningar ingår inte i siffrorna. Skillnad görs mellan anställda och anställningar. Med anställningar avses befattningar och med anställd avses person.

I redovisningen ingår nu socialförvaltningen som ersätter den tidigare organisationen med vård- och omsorg och individ- och familjeomsorg.

De personer som arbetar 100 procent av normal arbetstid redovisas som heltid och de med en faktisk sysselsättning mellan 1-99 procent om deltid.

### Personalvolym, uppdelad per förvaltning

Vaggeryds kommun hade den 31 augusti 2022, 2021 (2020),

**Tabell 1: Antal anställda per förvaltning:**

Förvaltning	Tillsvidare	Visstid	Totalt	Kvinnor	Män	Årsarbetare
Barn-och utbildningsförvaltning (BUN)	553 532(536)	74 100(88)	619 632 (617)	515 526 (525)	104 106 (99)	607,951 612,051 (604,298)
Socialförvaltning (SOC)	396 381 (323)	59 62 (102)	455 443 (426)	412 400 (386)	43 43 (40)	420,637 401,691 (383,869)
Kommunledningskontor ink. Räddningstjänst (KLK)	80 84 (80)	7 8 (8)	87 82 (85)	55 50 (50)	32 32 (32)	80,588 (83,613)
Tekniska förvaltningen (TEK)	37 34 (31)	4 3 (3)	39 37 (34)	11 11 (7)	28 26 (27)	38,750 36,350 (36,85)
Kultur- och fritidsförvaltning (KoF)	28 32 (29)	9 3 (5)	37 32 (33)	23 21 (21)	14 11 (12)	31,75 27,050 (29,200)
Miljö-och byggförvaltning (MoB)	9 12 (12)	1 0 (0)	10 12 (12)	6 9 (8)	4 3 (4)	10 12 (12)
VK	<b>1103 1063 (1011)</b>	<b>154 176 (203)</b>	<b>1247 1231 (1205)</b>	<b>1022 1011(993)</b>	<b>225 220(212)</b>	<b>1194,926 1169,73 (1120,421)</b>

Antalet årsarbetare motsvarar tjänstgöringsgrad omräknat till heltid.

Av kommunens tillsvidareanställda är ca 82 % kvinnor och 18 % av män, ingen förändring jämfört med föregående år. Fördelningen mellan kvinnor och män varierar stort mellan förvaltningarna. Socialförvaltningen har den högsta andelen kvinnor ca 89 % medan tekniska har den lägsta andelen på 27 % vilket dock är en ökning med 8 %.

**Tabell 2: Heltid/deltid per kön och anställningsform (2022-08-31)**

Kön	Deltid	Heltid
<b>Kvinnor</b>	<b>236, 206, (292)</b>	<b>816,808, (748)</b>
<b>Män</b>	<b>27, 27, (33)</b>	<b>214, 260, (212)</b>
<b>Totalt VK</b>	<b>263,233, (325)</b>	<b>1030,1068,(960)</b>

Av tillsvidareanställda män arbetar 90 % heltid, motsvarande för kvinnor har ökat från 69 % 2019 till 72 % 2020, 2021 till 76 %.

### Personalförsörjning

Kompetensförsörjning kommer att vara ett mycket viktigt område framåt för kommunen. Det finns fortsatt grupper som är, svåra i varierande grad, att rekrytera som sjuksköterskor, sjukgymnaster, arbetsterapeuter, socialsekreterare, vissa lärarkompetenser men under årets första månader ser vi också att antalet sökande till vård och omsorg minskat. Tydligas ser vi detta inför sommarens semesterbemanning där antalet sökande minskat kraftigt.

### Ålder

Medelåldern har inte förändrats utan kvarstår på 45 år.

## Arbetsmiljö och hälsa

### *Pandemi – Covid-19*

Den pågående pandemin har påverkat alla kommunens verksamheter. Under januari-februari 2022 ökade smittspridningen markant och vi fick en mycket förhöjd frånvaro. Många planerade aktiviteter, utbildningar och resor har fått ställas in eller ställas om under första delen av året. Krisledningsstab har varit i aktivt arbete för att stödja verksamheterna under pandemin.

### *Arbeta hemma*

Då behovet av utglesning på arbetsplatserna, för att minska risken för smittspridning, har gjort att många medarbetare arbeta tillfälligt hemma. Användandet av digitala mötesverktyg har ökat kraftigt i kommunens verksamheter. Under hösten har behovet av utglesning minskat och riktlinjen för arbete på annan plats kommer att finnas kvar som en del i konceptet attraktiv arbetsgivare. Det är lednings ansvar och verksamhetsbehov som avgör möjligheten att arbeta hemma någon dag i veckan.

### *Att arbeta i vården*

Inom omsorgen insjuknade flera boende och personal i Covid-19. Verksamheterna har fokuserat på att arbeta med olika typer av skyddsutrustning för att skydda boende och personal. En viss överanställning har för att klara arbetet med god kvalitet har varit nödvändig.

Under sommaren har både brukare och medarbetare insjuknat i Covid-19

### *Att arbeta i skola*

Även skolornas verksamheter påverkades kraftigt med hög frånvaro bland elever och personal. Delar av undervisningen har skett på distans på grund av smitta. Efter uppstart av höstterminen har vi kunnat se en ökning av medarbetare som insjuknat i Covid-19

### *Arbetsmiljö och hälsa*

Kommunstyrelsen: Arbetsmiljöverket har gjort ett besök under 2022 i Vaggeryds kommun för att via stickprov undersöka hur kommunens systematiska arbetsmiljöarbetet (SAM) fungerar.

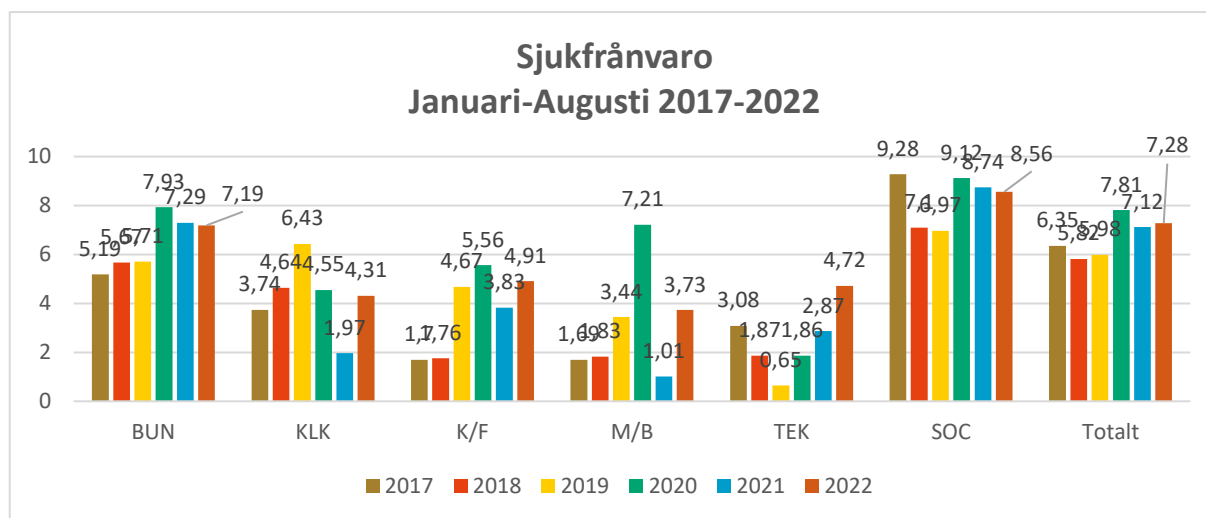
De har återkommit kring de delar de anser att vi behöver förbättra i vårt arbetsmiljöarbetet.

- Årlig uppföljning av det systematiska arbetsmiljöarbetet
- Organisatorisk och social arbetsmiljö – undersökning och riskbedömning chefernas organisatoriska och sociala arbetsmiljö
- Undersökning, riskbedömning, åtgärder och kontroll – rutiner för samverkan mellan de olika verksamheterna och fastighetsägare/förvaltare

De tre områdena gäller hela kommunens verksamhet. Åtgärder för att förbättra ovanstående punkter har vidtagits.

## Sjukfrånvaro

Årets första månader har präglas av en mycket hög sjukfrånvaro på grund pandemin Covid-19 vilket kommer att göra jämförelsen svår med andra år. Medarbetare uppmanas fortsatt att stanna hemma vid symptom. Pandemin har gått i mindre vågor under vår/sommar inför hösten finns en stor osäkerhet vad som kommer att ske.



## Miljöredovisning delår 2022

Allt strategiskt miljöarbete i Vaggeryds kommun utgår från Vaggeryds kommuns miljöprogram 2022-2025 som är beslutat av kommunfullmäktige. Programmet är styrande för kommunens samtliga verksamheter och de kommunala bolagen. Det vill säga alla måste rätta sig efter de strategier, mål, riktlinjer och åtgärder som anges här. Miljöfrågorna är en del av alla nämnders och kommunala bolags ordinarie arbete och inget som kan ligga vid sidan av. Miljöarbetet är en naturlig del i alla verksamheter till nytta både för det interna miljöarbetet och den strategiska samhällsutvecklingen. Planering- och redovisningscykeln (budgetarbetet) är ett av verktygen för att gå från ord till handling.

### Uppföljning av miljöprogrammet delåret 2022

År 2022 är det första av fyra genomförandeår för detta miljöprogram. I miljöprogrammet finns det tre större kapitel: Hållbara resor och transporter, Hållbar bebyggelse och samhällsutveckling samt Hållbara gröna och blå miljöer. I miljöprogrammet finns strategier och mål för de olika områdena samt beslutade åtgärder att genomföra och nyckeltal för att följa upp. I delårsredovisningen redovisas status för de beslutade åtgärderna.

**Tabell 1:** Åtgärdernas genomförandegrad för delåret 2022 redovisas i procent och i antal.

Status (antal)	Delår 2022	Prognos helår 2022
Genomförda eller genomförs kontinuerligt	10	18
Påbörjade	44	40
Ej påbörjade	26	22

Status (%)	Delår 2022	Prognos helår 2022
Genomförda eller genomförs kontinuerligt	12,5	22,5
Påbörjade	55	50
Ej påbörjade	32,5	27,5

### Hänt under delåret 2022

Under delåret 2022 ser vi ett vidare arbete med hållbara transporter, både smått och stort. Elcyklar finns att låna för kommunens medarbetare för att testa arbetspendling, en riktlinje för hemarbete för anställda finns på plats, medarbetare har fått testa att gratis pendla med kollektivtrafik och kommunen har fört dialoger med lantbrukare som vill starta produktion av biogas. Därutöver har företag beviljats bidrag för att satsa på tankställe för vätgas i Klevshult och snabbbladdning för elfordon. Vi kan tyvärr också se att omställningen av vår egen fordonsflotta till fossilfria bilar fortfarande går långsamt.

Arbetet med att ta fram en ny avfallsplan för GGVV-kommunerna har påbörjats vilket kommer innebära nya mål och åtgärder för avfallsarbetet framöver. Under delåret 2022 har stora satsningar gjorts på att stärka miljöer och bostäder för vilda pollinatörer.

Miljöprogrammet har kopplats till kommunfullmäktiges vision 2030 och de övergripande lokala hållbarhetsmålen. De fyra övergripande lokala målen för hållbar utveckling är baserade på Agenda2030 och en dialog mellan politiker och olika målgrupper i Vaggeryds kommun. För att skapa en tydlig koppling till medarbetarens möjligheter att kunna göra skillnad för miljön, oavsett verksamhet, har också miljöriktlinjerna från miljöprogrammet följts upp för att kopplas till interna förutsättningar att hållbarhetsmålen, där nu finansiella mål och arbetsgivarmål kompletterats med mål för det egna miljöarbetet genom miljöriktlinjerna som alla medarbetare kan bidra till. Detta skapar en tydlighet i uppföljning och redovisning och sätter miljöprogrammet i ett sammanhang.

### Miljöriktlinjerna

Nedan redovisas vad varje förvaltning har gjort för att arbeta mot de fyra miljöriktlinjerna. VSBo och VEAB har inte redovisat några aktiviteter kopplat till miljöriktlinjerna.

**Spara energi**

Tekniska kontoret eftersträvar alltid en högre energieffektivitet vid utbyte av utjänta elprodukter, t.ex. VA-pumpar, kylskåp, belysning med mera.

Kultur- och fritidsförvaltningen fortsätter att utveckla idrottsplatsernas av energiplaner och åtgärder vidtas löpande.

**Miljöanpassa transporterna**

Räddningstjänsten har fortsatt fokus på att nyttja digitala mötesformer där det är lämpligt för att minska på antalet transporter. De erbjuder medarbetare möjlighet att åka kollektivt mellan tätorter för att minska antalet bilresor.

Miljö- och byggförvaltningen samordnar resor till inspektioner som körs med förvaltningens elbil eller cykel. Miljöarbete är något som miljö- och byggförvaltningen jobbar med i det dagliga arbetet.

Tekniska kontoret har fokus på att både externa och interna möten i hög utsträckning sker digitalt. Det egna fordonsbränslet har övergått till HVO-diesel vilket leder till minskade koldioxidutsläpp från tekniska förvaltningens fordon. Utvalda gräsytor har på försök inte klippts vilket ger möjlighet till växternas blomning för att gynna pollinatörer.

Under våren 2022 har socialförvaltningen planerat för leasing av nya bilar då nuvarande leasingperiod närmar sig sitt slut. Inför detta så gjordes en analys vilken mynnade ut i att den förnyade leasingen skulle innefatta laddhybrider istället för, som tidigare, endast elbilar. Socialförvaltningen har verksamhet i hela kommunen och flera uppdrag verkställs därför på flera olika platser till vilka personal tar sig med bil. Ledningsgruppen har i samråd med räddningschef samt beredskapssamordnare diskuterat sårbarheten i att förlita sig på ett drivmedel som i händelse av kris kan vara gränssättande. Utifrån detta har socialförvaltningen valt att, inför den förnyade upphandlingen, fokusera på bilar av laddhybridsmodell som drivs på olika drivmedel.

Under 2021 har det funnits en elcykel som medarbetare kan låna för att testa att arbetspendla. Inför säsongen 2022 var trycket på att låna elcykeln så stort att kommunledningskontoret köpte in ytterligare en elcykel.

**Upphandla och köp in med hänsyn**

Ingen förvaltning har redovisat någon aktivitet kopplat till miljöriktlinjen Upphandla och köp in med miljöhänsyn.

**Källsortera, återanvänd och förebygg avfall**

Barn- och utbildningsförvaltningen arbetar med miljömålen och det pågår med ett särskilt fokus kring matsvinn inom kostverksamheten som fortlöper på ett positivt sätt.

Socialförvaltningen arbetar löpande med olika åtgärder kopplat till kommunens övergripande miljöarbete. Kostenheten arbetar bland annat med möjlighet att köpa matsvinnsmatlådor samt att använda råvaror som är säsongsaktuella.

P g av fler medarbetare på kanslienheten än tidigare behövde fler medarbetare dela rum. Detta innebär att kontoren behövde inredas med fler skrivbord med mera. Istället för att köpa nya möbler inreddes kontoren med begagnade möbler från företagen Rekomo som också köpte in våra begagnade möbler som inte kom till användning.

Kultur- och fritidsförvaltningen arbetar ständigt med miljöarbete och besökare i deras verksamheter hjälper till att driva på arbetet då det finns en stor miljömedvetenhet, inte minst bland yngre personer. Bibliotekets fokus på återbruk vid flytten i Vaggeryd har inneburit ett konkret exempel på smart miljöarbete utan avkall på kvalitet.

## God ekonomisk hushållning

Kommunallagen ställer krav på god ekonomisk hushållning. I budgeten ska anges mål för verksamheten som är av betydelse för detta krav. För Vaggeryds kommun innebär det att de finansiella målen är en viktig utgångspunkt. I budgeten ges de ekonomiska förutsättningarna. Dessa förutsättningar anger takten i vår strävan mot att uppfylla målen. Grundläggande för en god ekonomisk hushållning är en ekonomi i balans och en välfungerande uppföljning och utvärdering av ekonomi och verksamhet där varje generation bär sin kostnad. För att upprätthålla en god ekonomisk hushållning måste det för verksamheten finnas ett samband mellan mål, medel och kvalitet och en balans i tempo mellan kort- och långsikt.

För att våra verksamheter utifrån tillgängliga resurser ska utvecklas i riktning mot att uppfylla de prioriterade målen är det viktigt att ansvar och befogenheter fördelas i hela organisationen. Decentraliseringen är ändamålsenlig samtidigt som den förutsätter tydliga ansvarsnivåer. Helhetssyn är nödvändig så att fler dimensioner än den egna kärnverksamhetens behov och intressen beaktas. För att få effekt och uppnå gemensamma mål ska engagemang och kompetens tas tillvara i organisationens olika delar.

I kommunens strategiska plan och i budgetprocess ska utrymme ges för dialog, delaktighet och ansvarstagande.

För att upprätthålla kapaciteten på lång sikt måste intäkterna överstiga kostnaderna. Detta är uttryckt i kommunallagen i form av det s.k. balanskravet. Balanskravet innebär att kommunens resultat måste vara positivt vilket är den lägsta godtagbara nivån för kommunens resultat på kort sikt. På lång sikt räcker inte ett nollresultat för att bevara den långsiktiga kapaciteten. Bland annat måste det finnas ett resultat för att kunna finansiera investeringar och värdesäkra det egna kapitalet.

I delårsbokslut per augusti 2022 uppnås tre finansiella mål av fyra, resultatmålet, soliditetsmålet och självfinansieringsgraden för skattefinansierade investeringar. Den ekonomiska kontrollen och styrningen där prognossäkerheten mäts vid årets slut, ÅR2022 bedöms inte i delåret utan vid årets slut.

Ett av fyra övergripande mål för hållbar utveckling uppfylls för delåret och tre beräknas uppfyllas delvis för delåret. Två av målen uppfylls och två uppfylls delvis i prognos för helåret. Utvecklingen har varit främst god. Nämndernas och bolagens bidrag till måluppfyllelsen uppfylls delvis enligt prognos med främst god utveckling under delåret.

Den sammanfattande analysen visar en i allt väsentligt god ekonomisk hushållning, en bra kvalitet i verksamheterna och en god utveckling under året som ger en delvis god måluppfyllelse som utfall för delåret och som prognos för helåret.

## Balanskravsutredning

Kommunallagens minimikrav på god ekonomisk hushållning, det så kallade balanskravet innebär att intäkterna ska vara större än kostnaderna. Vaggeryds kommun redovisar 2022-08 ett resultat på plus 140,8 mnkr och en beräknad prognos om 50 mnkr för helåret 2022. Om reavinster tas bort beräknas ett negativt resultat vid årsskiftet på 9,5 mnkr enligt balanskravsdefinitionen och plus 81,3 mnkr vid delåret. Prognosen styrs delvis av nivåer på avsättningar, vilket kan bedömas i storlek på ett bättre sätt i arbetet med årsbokslut.

## Balanskravsresultat

Balanskravsresultat (mnkr)	2022-08-31	Prognos 2022
<b>Resultat</b>	140,8	50,0
Reavinster fastigheter, netto	- 59,5	-59,5
Reavinster/Marknadsvärden placeringar	-11,3	- 11,3
Återföring Reavinster/Marknadsvärden	11,3	11,3
<b>Årets resultat efter balanskravsjusteringar</b>	81,3	- 9,5
Resultatutjämningsreserv	0,0	0,0
<b>Årets balanskravsresultat</b>	<b>81,3</b>	<b>-9,5</b>

Not: Resultatutjämningsreserv finns inte i kommunen. Kommunen gör ett avsteg från utfärdad rekommendation, man har valt att inte bokföra realisationsvinster/värdeökning från pensionsmedelsförvaltningen över resultatet utan som en avsättning. Realisationsförluster/värdeförändring för portföljen uppgår till minus 11,3 mnkr. Dessa har bokförts som avsättning, konto 2283.

## Pensionsförpliktelser

Kommunen har ett pensionsåtagande uppgående till 293,2 mnkr (298,6 mnkr). För att möta kommande pensionsutbetalningar har Vaggeryds kommun avsatt medel i en placeringsportfölj. Placeringarnas bokförda värde 2022-08-31 är 156,0 mnkr (167,3 mnkr). Marknadsvärden är samma som bokförda värden från och med redovisningsåret 2019. Återlånade medel (skillnad mellan förpliktelse och marknadsvärdet för förvaltrade pensionsmedel) uppgår till 137,2 mnkr (131,3 mnkr). Pensionsförpliktelser redovisas sedan 1998 enligt den s.k. blandmodellen där pensioner intjänade före 1998 inte skuldförs utan redovisas som ansvarsförbindelse. Förpliktelser som redovisas som ansvarsförbindelse inklusive löneskatt uppgår till 235,7 mnkr (243,6 mnkr). Den avgiftsbaserade delen av avtalspensionen disponeras från och med år 1998 av den anställde för eget val av förvaltare. Kvarstående avsättning 57,5 mnkr avser bland annat pensioner enligt PA-KL och kompletterande ålderspension. Långsiktigt innebär dessa pensionsåtaganden en likvidmässig belastning och kan dessutom ses som en generationsfråga. Genom att betala ut hela den individuella delen av pensionsåtagandet samt trygga en del av ansvarsförbindelsen genom långsiktig kapitalförvaltning, reduceras till en del de kostnader för pensionsåtaganden som skjuts på framtidens skattebetalare. Pensionsmedelsförvaltningen styrs av riktlinjer antagna i kommunfullmäktige. Dessa riktlinjer har uppdaterats, 2021-03-01 § 26 där kommunen strategi för hållbarhet utvecklas ytterligare och är nu i linje med kommunens och regionens mål kopplat till hållbarhet enligt Agenda 2030. Nedan följer en redovisning av kommunens pensionsmedelsförvaltning.

Medel för framtida pensioner	2020	2021	202208
Avsättning för pensioner och liknande förpliktelser from 1998-01-01	49,0	55,0	57,5
Avsättning, pensionsförpliktelser (exkl) löneskatt till och med 1997-12-31	49,5	61,9	50,6
Ansvarsförbindelse inkl. löneskatt till och med 1997-12-31 (exkl.ack.vinster)	197,2	181,7	185,1
<b>Summa totala förpliktelser</b>	<b>295,7</b>	<b>298,6</b>	<b>293,2</b>
Finansiella placeringar, bokfört värde (Garanterat belopp)	155,0	167,3	156,0
<b>Summa totala förpliktelser minus finansiella placeringar (bokfört värde)</b>	<b>140,7</b>	<b>131,3</b>	<b>137,2</b>
Realiserat resultat, avkastning eller värdeökning året, mnkr	-4,4	12,3	-11,3
<b>Återlån i verksamheten</b>	<b>140,7</b>	<b>131,3</b>	<b>137,2</b>

Värdeminskning samt realiserad avkastning från kapitalförvaltningen 2022 har bokförts som avsättning av pensionsmedel med minus 11,3 mnkr. Detta är ett avsteg från utfärdad redovisnings rekommendation men kommunen anser avvikelserna ligga i linje med god redovisningssed, då den intjänade pensionskulden före 1998 i framtiden



kommer belasta kommunens redovisning trots att den enligt gällande redovisningspraxis inte får bokföras som skuld. Förändringen av marknadsvärden har bokförts på samma sätt som realiserade vinster.

## Kommunfullmäktiges finansiella mål

För att skapa förutsättningar för att bedriva en verksamhet med hög och jämn kvalitet över tid krävs en god och stabil ekonomi. För att nå detta har kommunfullmäktige formulerat nedanstående finansiella mål för budgetåret 2022.

### 1. Det årliga resultatet ska vara minst 3 procent av skatter och generella statsbidrag, vilket motsvarar cirka 28 mnkr.

Indikator 1.1: Årets resultat, mnkr Riktat till: Alla verksamheter	Prognos 2022	Mål
Årets resultat ska vara minst 3 procent av skatter och generella statsbidrag, %	5,1 %	3,0
vilket motsvarar ett årligt resultat enligt resultaträkningen om cirka 28 mnkr	50,0	28,0

Ett överskott i verksamheterna skapar ett politiskt handlingsutrymme, värdesäkrar det egna kapitalet samt är en möjliggörare för investeringar. Målet har höjts från 2 till 3 procent under 2021.

### 2. Investeringar i skattefinansierad verksamhet ska finansieras med egna medel över mandatperiod, vilket innebär att självfinansieringsgraden minst ska uppgå till 100 procent, vilket i nuläget motsvarar cirka 280 mnkr under mandatperioden.

Indikator 2.1: Finansiering av investeringar, % Riktat till: Alla verksamheter	Utfall 2019	Utfall 2020	Utfall 2021	Prognos 2022	Mål 2022	Mandatperiod 2019 – 2022
Självfinansieringsgrad, % (per år)	26,7 %	119,1 %	417,3 %	147,0 %	100 %	100 %
<b>Självfinansieringsgrad, % (löpande snitt mandatperiod)</b>	<b>26,7 %</b>	<b>50,2 %</b>	<b>81,2 %</b>	<b>92,8</b>		
Skattefinansierad investeringsnivå (mnkr)	231,5	79,3	28,9	70,3		
Skattefinansierad investeringsnivå, ack. (mnkr)	231,5	310,8	340,5	409,7		
Egna medel (resultat + avskrivningar) (mnkr)	61,5	94,5	120,6	103,5		
Egna medel ackumulerat (mnkr)	61,5	156,0	276,6	380,1		

Definition/kommentar: Genomsnittet beräknas genom att addera utfall per år under mandatperioden. Ex: Utfall 2019 avser endast år 2019, medan utfall 2020 är ett genomsnitt av 2019 och 2020, utfall 2021 är ett genomsnitt av 2019, 2020 och 2021. Måluppfyllelsen uttrycks i procent, där målet är 100 %. En lånefinansiering av investeringar innebär på sikt ökade finansiella kostnader som tar resurser från kärnverksamheterna. En låg självfinansieringsgrad några år i följd ger snabbt en påverkan dels på den löpande verksamheten genom dess successivt högre kapitaltjänstkostnader. Beslut om att göra avsteg från målet inför en ny mandatperiod kan medges i budgetbeslut om investeringsbehovet bedöms vara av sådan art att en lägre självfinansieringsgrad är motiverad utifrån skäl som har stor betydelse för kommunens förutsättningar att hantera sitt grunduppdrag. I dessa fall ska ett utgiftstak beslutas av KF. Vid KF 2021-06-21 § 93 beslutades att höja utgiftstaket till 410 mnkr för mandatperioden. Höjningen beror på en osäkerhet kring ett antal pågående icke klara analyser av verksamhetslokaler evakuerade inom barn och utbildningsverksamhet.

### 3. Soliditeten med pensionsförpliktelser t.o.m. 97-12-31 ska inte understiga 30 procent.

Indikator 3.1: Soliditet inklusive pensionsåtagande för anställda och förtroendevalda, % Riktat till: Alla verksamheter	Utfall 2019	Utfall 2020	Utfall 2021	Prognos 2022	Mål 2022	Mandatperiod 2019 – 2022
Soliditet, %	28,3 %	31,1 %	34,3 %	41,3 %	30 %	30 %

Definition/kommentar: (Eget kapital minus pensionsskuld t.o.m. 97-12-31 plus realiserad avkastning finansiella placeringar) dividerat med totala tillgångar. En ökad soliditet innebär bl.a. en minskad lånefinansiering och på sikt lägre finansiella kostnader. En hög soliditet innebär att både handlingsfriheten och förmågan att hantera svängningar i resultatutvecklingen ökar.

### 4. Den ekonomiska kontrollen och styrningen ska utvecklas, vilket dels innebär budget i balans och dels att prognossäkerheten ska förbättras och som mest avvika med 1 procent mot senaste prognos.

Indikator 4.1: Budgetföljsamhet, % Riktat till: Alla verksamheter	Utfall 2019	Utfall 2020	Utfall 2021	Prognos 2022	Mål "varje år"
Budgetföljsamhet, %	-0,3	0,4	1,3	-0,3	≥ 0 %

Definition: Budgetföljsamheten mäts som nämndens resultat vid årets slut dividerat med dess nettoomslutning.

Indikator 4.2: Prognossäkerhet, % Riktat till: Alla verksamheter	Utfall 2019	Utfall 2020	Utfall 2021	Prognos 2022	Mål "varje år"
Prognossäkerhet, %	1,2	1,0	0,8	I ÅR-22	+/- 1 %

Definition/kommentar: Prognossäkerheten mäts som (nämndens resultat vid årets slut minus nämndens prognostiserade resultat vid delårsbokslutet per 31/8 aktuellt budgetår) dividerat med nämndens nettoomslutning vid året slut. En ökad kontroll och styrning innebär bl.a. en tidig indikation om lägesbilden och en förbättrad framförhållning i att agera utifrån eventuella oförutsedda händelser. Politiska beslut ska vara finansierade. Ett

coachande och pedagogiskt förhållningssätt i syfte att öka den ekonomiska medvetenheten i hela organisationen är en framgångsfaktor.

Mål 4 bedöms i sin helhet vid årets slut. Målet involverar alla nämnder. Indikator 4.2 kan inte mätas förrän vid årets slut. Indikator 4.1 prognostiseras till i en avvikelse om minus 0,3 % i denna delårsrapport. Eftersom kommunens prognoser sammantaget uppgår till plus 50 mnkr är nuvarande bedömning att målet för 2022 nås och att den ekonomiska kontrollen och styrningen kan betraktas som god.

## Ekonomisk redovisning

### Omvärldsbevakning

#### Inflations- och räntehöjningar försämrar konjunktutsikterna

Året startade i en ganska kraftfull återhämtning efter pandemin. Tillväxten var hög och arbetslösheten sjönk. Men inflationen hade börjat ta fart på många håll. Det fanns även leveransproblem och andra störningar i världshandeln. Direkt efter den ryska invasionen av Ukraina uppstod det under några veckor en allmän osäkerhet i världsekonomin och dess finansiella marknader. Det var oklart vilka konsekvenser kriget skulle få. Börserna började backa. När denna direkta osäkerhet dämpats blev det stegvis allt tydligare att kriget skulle driva på inflationen, förorsaka ytterligare störningar i handeln och försvaga konjunkturen. De senaste två månaderna har mycket fokus riktats mot de serier av räntehöjningar som ledande centralbanker påbörjat för att pressa tillbaka inflationen. Börserna har fallit ytterligare. Det har blivit en snabb omställning från en utpräglad lågräntemiljö till mer normala räntenivåer. I den fasen har det bitvis varit volatilt.

Vad kan man förvänta sig av den närmaste framtiden? Centralbankernas höjda räntor bidrar nu till att ytterligare dämpa konjunktutsikterna. Den höga inflationen påverkar alla ekonomins sektorer och försämrar köpkraften för företag, hushåll och kommuner. Ekonomin kommer därför växa svagare framöver både innevarande år och nästa år. Läget på arbetsmarknaden är i nuläget ansträngt, med ett arbetskraftsdeltagande och en sysselsättningsgrad högre än före pandemin. Den svaga BNP-tillväxten dämpar dock med tiden sysselsättningen och nästa år stiger andelen arbetslösa. Det kommunala skatteunderlaget växer starkt om man bortser från inflationen (nominella termer). Snabbt stigande kostnadsökningar inte minst från avtalspensioner, drivet av den höga inflationen och det nya pensionssystemet som träder ikraft 2023 kommer bli en stor utmaning för budgetföljsamheten och kommande budgetprocesser.

#### Tabell 1. Nyckeltal för den svenska ekonomin

Tabellen nedan visar nyckeltal på riksnivå för perioden 2020 – 2025. Uppgifterna är hämtade från Sveriges kommuner och regioner, cirkulär 22:28 ”Budgetförutsättningar för åren 2020-2025” daterad 2022-08-25.

Nyckeltal för den svenska ekonomin	2020	2021	2022	2023	2024	2025
BNP *	-2,4	5,0	2,1	1,0	2,2	2,5
Sysselsättning, timmar	-3,8	2,2	1,2	1,1	1,4	1,6
Relativ arbetslöshet, procent	8,5	8,8	7,7	7,9	8,0	7,8
Timplön, konjunkturlönestatistik	2,1	2,6	2,8	3,1	3,3	3,4
Timplön, nationalräkenskaper	4,8	3,5	4,3	2,8	3,0	3,1
Inflation, KPIF årsgenomsnitt	0,5	2,4	7,1	4,5	2,2	2,0
Skatteunderlagsprognos nominell utveckling SKR, aktuell	2,8	5,3	4,9	4,7	4,4	4,5
Skatteunderlagsprognos real utveckling SKR, aktuell	2,2	2,6	1,9	-1,9	0,6	3,1

Källa: Sveriges Kommuner och Regioner cirkulär 22:28 den 25 augusti 2022.

## Resultaträkning

Belopp i mnkr	Budget 2022	Prognos 2022	Avvikelse budget mot prognos	Budget per aug 2022	Nettoutfall per aug 2022	Avvikelse utfall mot budget per aug 2022
Verksamhetens intäkter	162,4	225,0	62,6	87,3	191,4	104,1
Verksamhetens kostnader	-1 023,2	-1 097,5	-74,3	-650,3	-668,2	-17,9
Avskrivningar	-53,6	-53,6	0,0	-36,4	-36,4	0,0
<b>Verksamhetens nettokostnader</b>	<b>-914,4</b>	<b>-926,1</b>	<b>-11,7</b>	<b>-599,4</b>	<b>-513,2</b>	<b>86,2</b>
Skatteintäkter	686,7	713,1	26,4	457,8	476,3	18,5
Generella statsbidrag och utjämning	255,7	260,0	4,3	170,5	173,6	3,1
<b>Verksamhetens resultat</b>	<b>28,0</b>	<b>47,0</b>	<b>19,0</b>	<b>28,9</b>	<b>136,7</b>	<b>107,8</b>
Finansiella intäkter	5,0	5,0	-0,0	3,3	5,9	2,6
Finansiella kostnader	-5,0	-2,0	3,0	-3,2	-1,8	1,4
<b>ÅRETS RESULTAT</b>	<b>28,0</b>	<b>50,0</b>	<b>22,0</b>	<b>29,0</b>	<b>140,8</b>	<b>111,8</b>

Resultatet per augusti 2022 uppgår till 140,8 mnkr och prognosen för helåret är 50 mnkr.

## Periodens resultat

Verksamhetens intäkter rymmer engångseffekter i form av reavinst sålda tomter exploateringsverksamhet 59,5 mnkr samt hyresinkomster/nyttjanderätter exploateringsmark 18,4 mnkr vilket tillsammans tillför resultatet 77,9 mnkr per augusti 2022. Statligt bidrag för sjuklönekostnader om 5 mnkr förbättrar också verksamhetens intäkter. Bidrag från staten direkt till nämnderna överstiger budget med totalt 11,2 mnkr per augusti. I övrigt ligger försäljningsmedel något över budget plus 3,2 mnkr och taxor och avgifter likaså per augusti plus 1,7 mnkr. Det inkommer ofta lite mer intäkter till verksamheterna än vad som budgeterats, skälen är flera, bland annat kan det vara svårt att i förtid veta om man får sökta bidrag beviljade, det finns också en viss försiktighetsprincip kopplat till intäkter vilket är rimligt enligt redovisningsprinciper.

Skatter och utjämning överstiger budget med 21,6 mnkr per augusti. Prognoserna från SKR har efter att budget beslutades under 2021 successivt reviderats upp. Det har varit svårt för SKR att bedöma effekten av den osäkra omvärlden med pandemi, Ukraina och andra osäkerhetsfaktorer som direkt eller indirekt påverkar arbetsmarknaden och dess koppling till kommunernas skatteunderlag. Dessa medel har tillförts nämnderna i budgetprocessen 2023.

Verksamhetens kostnader är något högre än beräknat samtidigt är nämndernas budgetföljsamhet god per augusti 2022. Avskrivningskostnaderna följer budget.

## Prognos 2022-12-31

Det goda resultatet per augusti beror delvis på god budgetföljsamhet i nämnderna i kombination med högre intäkter än budgeterat (se ovan beskrivning av periodens resultat). Utifrån det goda resultatet som i mångt och mycket förklaras med engångsintäkter kommer ett antal förslag beredas politiskt under hösten. Bland annat en så kallad partiell inlösen av kommunens pensionsskuld upparbetat till och med 971231 om 25 mnkr inklusive löneskatt, den s.k. ansvarsförbindelsen. Därutöver föreslås ungefär 23 mnkr verkställas som en avsättning kopplat till avtalet om kommunal och regional medfinansiering av järnvägen Jönköping – Vaggeryd – Värnamo/Nässjö som ligger med i Trafikverkets nationella plan för perioden 2024-2029. Kommunfullmäktige har i beslut i Strategisk plan och budget 2020 tagit ställning till avsättningen, och nu föreslås verkställighet under hösten 2022, vilket påverkar resultatet. Därutöver kommer ett antal ytterligare medfinansierings ärenden att ses över och eventuellt verkställas, utrymmet för dessa avsättningar uppgår till ungefär 30 mnkr. Utöver dessa kommande större engångsposter ligger det i planering att riva en förhållandevis stor skolbyggnad på Hjortsjöskolan i Vaggeryd samt betala ett antal etableringskostnader, däribland en temporär lokal till Vårdcentralen i Skillingaryd och Nya Götafors Skola på Källemo-området i Vaggeryd. Dessa engångskostnader kommer belasta resultatet 2022. Ovan större poster sänker därför nuvarande resultat till en

prognostiserad nivå om 50 mnkr. Med den nivån vid årets utgång finns möjligheter att klara samtliga finansiella mål för mandatperioden.

## Nämndernas driftsredovisning

Nedan återfinns en sammanställning över nämndernas budget, prognos och utfall.

Belopp i Mkr	Budget 2022	Prognos 2022	Avvikelse budget mot prognos	Inflationspåverkan helår	Budget per aug 2022	Nettoutfall per aug 2022	Avvikelse utfall mot budget per aug 2022
Kommunstyrelsen	78,8	79,7	-0,9	0	52,4	51,4	1,0
Räddningstjänst	13,4	13,3	+0,1	0	8,9	8,0	0,9
Teknisk nämnd	35,3	35,6	-0,3	-1,4	23,3	20,4	2,9
Revision	0,8	0,8	0	0	0,5	0,3	0,2
Valnämnd	0,3	0,3	0	0	0,2	-0,3	0,5
Överförmyndare	1,4	1,4	0	0	0,9	1,0	-0,1
Miljö- och byggnämnd	5,6	3,5	+2,1	0	3,7	1,4	2,3
Kultur- och fritidsnämnd	33,2	33,7	-0,5	-0,5	22,1	22,3	-0,2
Barn- och utbildningsnämnd	447,4	449,6	-2,2	-1,7	292,2	292,3	-0,1
Socialnämnd	291,2	292,0	-0,8	-0,6	189,1	189,1	0,0
<b>Summa</b>	<b>907,4</b>	<b>909,9</b>	<b>- 2,5</b>	<b>-4,2</b>	<b>593,3</b>	<b>586,0</b>	<b>7,3</b>

Nämndernas prognoser för helåret indikerar ett samlat underskott om 2,5 mnkr. Inflationens påverkan på nämndernas prognos (budgetföljsamhet) för helåret uppgår till (4,2 mnkr). VA utgör 0,2 mnkr och fastighet 1,2 mnkr. VA finansieras via taxor och fastighet via hyror. Inom ramen för Strategisk plan och budget 2023 beslutades om en tilläggsbudget innevarande år (kompensation) för inflation om 3,6 mnkr sammantaget till nämnderna. KS erhöll 50 tkr, Räddningstjänsten 50 tkr, teknisk nämnd 1 200 tkr, BUN 1 475 tkr, KFN 450 tkr, SN 400 tkr. Nya hyror tilläggsbudgeterade vid samma tillfälle med 2 mnkr till BUN och 366 tkr till TN. Dessa budget tillägg summerar till ungefär 6 mnkr.

Nedan följer en sammanställning av respektive nämnds ekonomiska rapportering.

### Valnämnd

Valnämnden har erhållit bidrag på 421 tkr för året och då detta redan är bokfört har verksamheten nu ett plusresultat. Kostnaderna för valarbetet kommer ses först i höst. I nuläget beräknas att budgeten kan hållas.

### Revision

Enligt budget

### Överförmyndarverksamhet

Verksamheten beräknar ett nollresultat vid årets slut. Aktuellt i verksamheten är arbetet med en gemensam nämnd i GGVV. Kommunstyrelsens arbetsutskott har beslutat att godkänna samverkansavtalet för bildandet av gemensam överförmyndarnämnd i GGVV. Detta ska senare beslutas av kommunfullmäktige. Arbetet med en gemensam nämnd fortskrider och är tänkt att gälla från och med 1 januari 2023.

**Kommunstyrelsen**

Kommunstyrelsen lämnar en prognos för helåret 2022 om minus 930 tkr. Den större avvikelserna mot budget finns inom integrationsprogrammet (-1 500 tkr). Kommunstyrelsens medel till förfogande om 1 000 tkr bedöms inte nyttjas 2022 (+ 1 000 tkr). Den politiska verksamheten beräknas avvika med 250 tkr, där arvoden för KF och KS är förklaringen till avvikelsen.

**Inflation**

Inflationen under 2022 påverkar försäkringskostnaderna i kommunen som helhet via slutna avtal där dessa är kopplade till index som ska kompensera för inflation. En förstärkning om 50 tkr erhöles i tilläggsbudget i samband med budgetbeslutet i juni som mildrar.

**136 Arbetsmarknad**

Arbetsförmedlingens (AF) pågående reformering har påverkat kommunernas arbetsmarknadsinsatser och intäkterna från AF minskar, både vad det gäller inflöde av individer och ersättningsnivåer, vilket kan påverka resultatet på helår. Extratjänsterna är på väg att fasas ut av AF och ersätts av introduktionsjobb med lägre finansiering för kommunen. Arbetet med arbetsmarknadspolitiska anställningar och välfärdsanställningar pågår enligt plan. Ungefär 50 % som avslutas i verksamheten har gått vidare till reguljära anställningar. Under året har 41 individer med försörjningsstöd fått aktiva arbetsmarknadsinsatser och 5 individer har avslutats till försörjningsstöd. Arbetsmarknadsarbetet som utförs är en bidragande orsak till det låga antalet försörjningsstödsärenden.

**752 Ekonomiskt bistånd**

Utfallet för bidrag till enskilda är knappt 5 mkr t o m augusti vilket är i nivå med budget. Den minskning som skett under sommaren innebär att programområdet 752 Ekonomiskt bistånd beräknas klara budget. Antalet bidragshushåll har gått ner något under sommaren jämfört med våren. Kommunen har låga kostnader jämför med övriga kommuner. Arbetsmarknadsarbetet som utförs är en bidragande orsak till det låga antalet försörjningsstödsärenden.

**170 Samhällsutveckling**

Verksamheten beräknas nu klara budget. Flera osäkerhetsfaktorer gör dock att kostnader och intäkter för samhällsutveckling är svåra att prognostisera. Det är hög belastning på planarbetet och det är därför osäkert dels vilka utredningskostnader som det kan medföra och dels när de olika planerna kan bli klara och därmed börja ge intäkt i form av planavgifter vid tomtförsäljning.

**Program 758 Integration (inklusive ekonomiskt bistånd flykting)**

Programområdet Integration 758 beräknas få ett underskott på 1 500 tkr vilket är 1 mkr bättre än prognosen i tertial 1. Förändringen beror på de bidrag som beviljats för insatser angående flyktingar från Ukraina. En stor osäkerhet kring de ekonomiska förutsättningarna för kommunerna fanns när T 1 an rapporterades. Mer detaljerad beskrivning finns i KS verksamhetsuppföljning i bilaga till förvaltningsberättelsen.

Intäktssidan för integrationsverksamheten bygger på osäkra intäkter från migrationsverket, vilket medför att det är svårt både att budgetera och prognostisera. Under sensommaren och i början av hösten har beslut kommit om bidrag för de insatser som görs utifrån flyktingsituationen i Ukraina. Kommunen har haft kostnader för igångsättnings av evakueringsboende vilket man får bidrag för. Bidrag avser både iordningsställande och avveckling. Kommunen får även bidrag per individ i denna verksamhet.

Kommunstyrelsens flyktingfond uppgår till 7 mnkr.

***Räddningstjänst***

Programområde 880 Räddningstjänst visar ett litet överskott på drygt 300 tkr hittills i år. Rekrytering av brandmän har skett under våren vilket kommer ge ökade personalkostnader under hösten på grund av olika grundutbildningar som

behöver genomföras. Om det skulle bli någon omfattande räddningsinsatser under resten av året så påverkas kostnaderna framförallt för bränsle och nödvändiga insatsprodukter av inflationen.

Programområde 893 befolkningsskydd och krisberedskap visar ett positivt utfall på drygt 500 tkr, vilket är helt beroende av att statsbidragen för detta arbete har betalats ut för hela året. På helåret så bedöms utfallet bli något bättre än budget vilket innebär att de sedan tidigare sparade statliga driftsmedlen för krisberedskap inte kommer att tas i anspråk under 2022. Dessa ska nyttjas under 2023 annars riskerar kommunen ett återkrav från staten.

### Inflation

Räddningstjänstens kostnader för att bedriva framförallt utryckningsverksamheten påverkas av den höjda prisnivån framförallt på bränsle. Det har också skett tydliga kostnadsökningar på annan tekniskt utrustning och insatsvaror som räddningstjänsten är beroende av för att bedriva verksamheten. Kostnadsökningarna kopplade till ökade drivmedelspriser prognosticeras till 100 tkr för helår 2022, övriga kostnadsökningar är svåra att prognosticera. Dessa inflationsdrivna kostnadsökningar kan kortsiktigt hanteras genom begränsningar i uttag av personaltid på beredskapspersonalen. På längre sikt behöver andra åtgärder vidtas.

### **Tekniska nämnden**

Nämnden redovisar i T 2 an en prognos för helåret om minus 300 tkr. I den skattefinansierade verksamheten finns de stora avvikelserna inom fastighetsverksamhet -1 200 tkr, och de övriga delarna lämnar samlat ett plus om 1,300 tkr. Där ingår kommunala gator och vägar plus, allmän markreserv-skogar (överskott innevarande år +1 300 tkr ökad skogsförsäljning kopplat till tomtförsäljningen som har en stark marknad med högt tempo). Denna effekt är temporär. Inom den taxefinansierade verksamheten, vatten- och avloppsrening (VA) beräknas ett underskott om -200 tkr för helåret.

### Inflation

Inflationen under 2022 påverkar prognosens budgetföljsamhet med minus 1 400 tkr där VA utgör (200 tkr), fastighetsverksamheten med el och fjärrvärme (1 200 tkr), kommunala gator och vägar där drivmedel är en stor faktor med (500 tkr). Programområdena gator och vägar, samhällsservice landsbygd där elkostnadsersättningar för gårdslampor som är kopplade på privata bostäders elmätare är kostnadsdrivande när energipriserna ökar och likaså parker och lekplatser påverkas. Dessa verksamheter har kompenserats genom beslut om tilläggsbudgetering.

Ökade energikostnader påverkar direkt och indirekt i form av varor, material och tjänster som innehåller el och drivmedel inom de tekniska verksamheterna. Kostnadsökningarna för egna elinköp mildras av tekniska nämndens inköpsmodell där 80 % av volymen prissäkras 0-36 månader innan leverans. Under året, t.o.m. augusti månad, har återbetalningen från inköpsmodellen för elinköp minskat elkostnaden för tekniska nämnden motsvarande 4 528 tkr i förhållande till rörligt pris under samma period. Påverkan på drivmedel, bygg-, och anläggningsmaterial har inte möjlighet till prissäkring som elinköpen utifrån marknadens svängningar. Indexregleringar gjorda i ingångna avtal har ökat 20-35 % under året inom varor, material och tjänster som innehåller elenergi och drivmedel. Energiåtgången för inköpta varor, material och tjänster är hög inom den tekniska verksamheten. Inflationen har medfört begränsningar i nämndens möjligheter att hålla budget.

Kompensation för inflationen för taxefinansierad och hyresfinansierad verksamhet sker i efterhand efter årsskiftet.

Kompensationen sker genom uppräknig av hyror enligt hyreskontrakt och ny vatten- och avloppstaxa.

Skattefinansierad verksamhet har kompenserats för inflation innevarande år vilket också medför att denna verksamhet har förmågan att möta rådande inflationspåverkan under året.

Hyresfinansierad verksamhet påverkar hyrande verksamheter varpå en direkt påverkan på hyrande nämnders verksamheter kommer att uppstå om större kostnadsreducerande åtgärder vidtas för att hålla budget. VA-verksamheten som är taxefinansierad är lagstyrd och får bara innehålla nödvändiga kostnader för att upprätthålla tillstånd m.m. vilket gör denna sektor svårpåverkad för stora kostnadsreducerande åtgärder.

Program 120 Fastighetsverksamhet

Ett underskott prognostiseras, - 1 200 tkr för helår. Orsaken är kostnadsökningar inom energisektorn som påverkar alla varor, produkter och tjänster som innehåller el och drivmedel. Kostnadsökningarna för egna elinköp mildras av tekniska nämndens inköpsmodell där 80 % av volymen prissäkras 0-36 månader innan leverans.

Fastighetsverksamheten har generellt högre driftkostnader under den kalla årstiden. Detta medför att verksamheten behöver ha ett överskott vid denna tidpunkt på året för att hålla helårsbudget. Verksamheten har förstärkts med 1 000 tkr för ökade resurser under 2022. Rekryteringen av medarbetare har inte fallit på plats så denna ekonomiska förstärkning har bidragit till en mer positivt helårsprognos utifrån uppkomna kostnadsökningar utifrån inflation under året.

#### 211 Allmän markreserv – skogar

Ett överskott på + 1 300 tkr förväntas för helåret, detta utifrån ökad skogsförsäljning kopplat till tomtmarksförsäljningen som har en stark marknad med högt tempo. Effekten bedöms inte som långsiktig eftersom den kommunala tomtmarken som behöver avverkas i praktiken nästan har tagit slut.

#### 310 Kommunala gator och vägar

Ett underskott prognostiseras -500 tkr. Orsaken bedöms i huvudsak hänföras till kostnadsökningar inom energisektorn som påverkar alla varor, produkter och tjänster som innehåller el och drivmedel. Bedömningen av kvarvarande kostnader för vinterväghållning är alltid svårbedömd under kommande vinterperiod. Kostnadsökningarna för egna elinköp mildras av tekniska nämndens inköpsmodell där 80 % av volymen prissäkras 0-36 månader innan leverans. Programmet har kompenserats för inflation innevarande år.

#### 541 Vatten- och avloppsrening

Ett mindre underskott prognostiseras, -200 tkr för helår. Orsaken bedöms i huvudsak hänföras till kostnadsökningar inom energisektorn som påverkar alla varor, produkter och tjänster som innehåller el och drivmedel. Kostnadsökningarna för egna elinköp mildras av tekniska nämndens inköpsmodell där 80 % av volymen prissäkras 0-36 månader innan leverans.

### **Miljö- och byggnämnden**

Verksamheten beräknas ge ett överskott vid årets slut med 2 081 tkr. Inom programområde samhällsbyggnad beräknas ett överskott om 1 717 tkr då ett ökat antal stora byggnader skapar högre bygglovsintäkter, programområde 811 Miljö- och hälsoskydd överskott 401 tkr. Övriga delar mindre avvikelser.

Samhällsbyggnad 170: Fortsatt antal stora byggnader skapar ett överskott mot budget, viss osäkerhet finns beroende på utvecklingen av ränteläge och inflation samt elförsörjning.

Miljö och hälsoskydd 811: Debitering för fasta avgifter är redan inkomma för hela året, kostnadssidan för granskningen är ännu inte bokförda. Ökad kostnad för konsult för livsmedelstillsynen möter minskade lönekostnader för personal som har slutat. Tillsynsskulden (tid som vi fått betalt för, men där vi ännu inte utfört tillsynen) har ökat för planerad miljötillsyn/livsmedelstillsyn, då vi har vakans på miljösidan vilket gör en beräknad prognos med ett överskott på 401 tkr. Ny miljöinspektör börjar 3 oktober.

#### Inflation

Risk för minskad byggnation på grund av högre materialpriser, osäkert ränteläge samt högre energipriser.

### **Kultur- och fritidsnämnden**

Nämnden redovisar en negativ prognos om minus 500 tkr.

#### 421 Anläggningar för utomhusidrott:

Idrottsplatserna Movalla IP och Vaggeryds IP rapporterar båda kostnadspåverkan på grund av inflationen, även om det ännu inte syns till så stor del i Vaggeryds IPs resultat. Även under perioden maj - augusti har framför allt höjda elpriser

påverkat resultatet. Movalla har för perioden januari-augusti haft ökade elkostnader motsvarande 214 tkr. För Vaggeryds IP är motsvarande siffra 60 tkr. För Vaggeryds IP är dock årets siffra 175 tkr högre än ett femårsnitt för perioden. Detta tillsammans med ökade drivmedelspriser, ökade priser från tjänsteleverantörer samt dyrare insatsvaror som exempelvis gödsel, gör att vi bedömer en stor påverkan för året som helhet. För övriga verksamheter och föreningar tycks inte inflationen ha gett lika direkt effekt ännu. Movalla IP redovisar ett resultat på – 477 tkr. Totalt redovisar Vaggeryds IP ett resultat på 72 tkr för perioden.

#### 422 Sim- och sporthallsverksamhet:

Årets första 7 veckor var sim verksamheten stängd på grund av Covid-19, vilket gav ett intäktstapp då det är högsäsong för bad. Sedan dess är verksamheten i full gång får både sim- och sporthall. Ökade hyreskostnader motsvarande ca 200 tkr. som ej kompenseras tillsammans med minskade hyresintäkter i och med gymmets flytt från lokalerna gör att vi även i år utmanas i att hålla budget för programområdet.

#### 450 Föreningsbidrag:

Den plötsliga och kraftiga inflationen påverkar våra föreningar, särskilt föreningar med egna anläggningar med ökade energikostnader samt andra omkostnader. För att kunna rikta ett snabbt stöd till föreningarna görs bedömningen att budgeten för föreningsbidrag överskrids.

#### Inflation

Under årets första månader har framför allt höjda elpriser synts i resultatet för idrottsplatserna. Kostnadsökningen har legat på cirka 75 tkr per månad. Endast påverkan på elpriser ger då en helårseffekt på 900 tkr. Då övriga programområden har begränsade möjligheter att kostnadsanpassa utan kraftig påverkan på kvalitet och medborgarnytta ser vi en utmaning i vilka prioriteringar och avvägningar som behöver göras för att balansera mål, medel och kvalitet för nämnden under året och sannolikt även de närmsta åren efter 2022. Under perioden har vi även börjat få signaler från andra föreningar som kan behöva ytterligare stöd för att klara verksamheten.

### ***Barn- och utbildningsnämnden***

Nämnden beräknar ett underskott vid årets slut om minus 2 107 tkr jämfört med 4 150 tkr i T 1.

#### Inflation

Två program berörs extra hårt av inflationspåverkan dels kostens livsmedelspriser där avvikelserna beräknas till 842 tkr trots viss budgetkompensation och dels skolskjutsar där avtal med leverantör indexerats på ett antal faktorer däribland bränslepris. Inom Skolskjuts bedöms kostnaden överstiga budget med 800 tkr. Totalt bedöms de större posternas avvikelser mot budget kopplat till inflation bli ungefär 1,6 mnkr.

#### 621 Kostverksamhet

Kostverksamheten omfattar alla BUNs verksamheter. Livsmedelskostnaderna överstiger budget beroende på inflation med 842 tkr samtidigt som verksamheten har svårt att bemanna och av det skälet haft lägre personalkostnader än budget. Likaså har intäkterna ökat i verksamheten. Sammantaget blir avvikelserna vid årets slut ungefär 100 tkr.

#### 624 Skolskjutsar

Att programmet inte håller budget beror på en högre indexuppräknings av kostnaden för skolskjuts än budgeterat. Prognosen för skolskjutsar ligger på ett underskott med 800 tkr mot budget.

#### 641 Grundskola

En obalans mot budget med 1,6 mnkr inom grundskolan är nuvarande bedömning. I resultatet per augusti framgår att intäkterna för Grundskola ligger bättre än budget och där förvaltningen rapporterar att skälet framförallt är återbetalning från staten för sjuklönekostnader Covid. På kostnadssidan är det främst lönekostnader som ligger över budget i periodbokslutet med ungefär 2 mnkr. Förvaltningens enheter har haft svårt att minska ner sina tjänster från hösten 2021 vilket gör att de legat med för hög bemanning under T1 2022. Även köpta tjänster för IKE ligger högre än budget inom Grundskola då vi haft fler elever externt med särskilda behov. Kostnaden är här i nuläget ungefär 1 mnkr



över budget. Prognosen om minus 1,6 mnkr bygger framförallt på ett fortsatt underskott på IKE och personalbudgeten samt på Åkers Skola 500 tkr.

#### 659 Gymnasieskola

Resultatet efter T2 är minus 1 598 tkr. Det negativa resultatet beror på lägre intäkter främst medel från Migrationsverket 225 tkr samt intäkter sålda platser 400 tkr inom IKE samt högre lönekostnader än budgeterat. Prognosen för helåret beräknas till minus 1,8 mnkr där löner mot vuxenutbildning utgör 1 000 tkr och 870 tkr avser fler och dyrare elevplatser inom IKE.

#### 661 Vuxenutbildning

Prognosen för helåret är plus 870 tkr, verksamhetens omfattning är mindre, färre elever totalt och färre nyanlända. Intäkterna från Migrationsverket minskar något och personal behövs inte i samma utsträckning. Personalen går mellan gymnasieskolan och vuxenutbildningen – överskottet hamnar här med 1 mnkr.

#### 724 Förskola

Verksamheten bedöms lämna ett överskott om 672 tkr vid årets slut. Överskottet kommer av att Förskola har erhållit intäkter utöver budgeten med 1 000 tkr från statsbidrag och ersättning sjuklönekostnader. Samtidigt ökar kostnaden för IKE med 328 tkr för förskoleplatser köpta av externa utbildningsanordnare.

### **Socialnämnden**

Nämnden redovisar i för helåret en prognos på minus 750 tkr, där 550 tkr avser inflation och 200 tkr avser extra chefstjänstkostnad kopplat till flyktingmottagning från Ukraina.

Den negativa budgetavvikelsen inom programområde Hälso-och sjukvårdsinsatser beror främst på bemanningskostnader för sjuksköterskor och tekniska hjälpmedel. Sjuksköterskor är fortfarande en svårrekryterad grupp, därför har bemanningsföretag anlåtts under perioden vilket förväntas fortgå under året. Vårdförskjutningen bidrar till att flera brukare vårdas, behandlas samt rehabiliteras i eget boende med insatser från hemsjukvård och hemtjänst. De höga kostnaderna för tekniska hjälpmedel har lett till att verksamhetsprogrammet Hälso-och sjukvårdsinsatser redovisar ett underskott på 1 657 tkr. Sammantaget förväntas underskottet öka under året och prognosen är -2 000 tkr.

Placeringskostnader för barn och familj leder till att verksamhetsprogram Myndighet redovisar ett underskott på 1 050 tkr. Verksamhetsprogram Funktionshinderomsorgen förväntas ett underskott på 650 tkr i slutet av året på grund av höjda kostnader inom personlig assistans samt fler tjänsteköp inom LSS.

Bostadsanpassningsbidrag prognostiseras ett underskott på 500 tkr för omfattande anpassningar. Verksamhetsprogram Social omsorg har prognosen på - 450 tkr där 200 tkr består av extra chefstjänstkostnad kopplat till flyktingmottagning från Ukraina. Resterande underskott beror på personalkostnader för att antalet ärenden inom social omsorg ökat. Ökade kostnader för sammanträden leder till att Politisk verksamhet prognostiseras ett underskott på 100 tkr. Samtliga verksamhetsprogram Verkställighet IFO, Ledning och stödsystem samt Äldreomsorgen prognostiseras överskott som är kopplat till vakanta tjänster inom ledning och administration.

#### Statsbidrag

Socialnämnden har fått flertal prestationsbaserade statsbidrag. Statsbidragen syftar till att säkerställa en god vård och omsorg av äldre personer, motverka ensamhet bland äldre och öka kvalitet i vården och omsorgen om personer med demenssjukdom, äldreomsorgslyftet, specialistundersköterskekompetens, habiliteringsersättning, familjehemsplaceringar samt utvecklingsmedel för arbete mot våld i nära relationer.

#### Inflation

Socialnämndens beräkning i första tertialet grundade sig på en intern analys och uppvisade en inflationspåverkan för kostverksamheten med ökade kostnader för livsmedel (16 %), transportkostnader (10 %) och förpackningsmaterial (12 %) vid matdistribution. Ökade kostnader för drivmedel inom samtliga verksamheter; el (13 %) och fossilt bränsle (10 %). Den sammantagna prognosen för inflationspåverkan uppgick då till ca -800 tkr för 2022. Kostnadsutvecklingen jämfört med beräkningen första tertialet visar ett uppskattat utfall på ca -950 tkr. Nämnden har fått kompensation för

400 tkr var av kvarvarande underskott uppgår till 550 tkr.

# Finansiella räkenskaper

## Redovisningsprinciper

### R 1 Bokföring och arkivering

Bokföringen i kommunen sker löpande utan dröjsmål samt varaktigt och systematiskt i enlighet med rekommendation. Arkivering sker enligt med arkivplan som har reviderats under året.

### R2 Intäkter

Redovisade intäkter är redovisade till det värde som kommunen erhållit 2022 eller till belopp som beräknas inflyta. Periodisering har skett av statsbidrag mm.

Skatteintäkter samt fastighetsavgifter har redovisats enligt relevanta prognoser från SKR. Skatteintäkter har redovisats enligt SKR cirkulär 2022:28

Noter finns i räkenskaperna för verksamhetens intäkter och skatteintäkter och generella statsbidrag för såväl kommunen som för koncernen.

Ett undantag från rekommendationen görs för reavinst-/förlust poster för finansiella placeringar.

Dessa inklusive marknadsmässiga förändringar av kapitalbeloppet bokförs debet kortfristig kapitalplacering och samtidigt som avsättning mot pensionstagarna. Avsikten är att delvis täcka ansvarsförbindelse pensioner som uppkom före 1998. Värdeförändring kapitalplaceringar syns således inte i resultaträkningen.

Intäkter avseende anslutningsavgifter är bokförda i investeringsredovisningen och periodiserade som skuld.

### R 3 Immateriella anläggningstillgångar.

I 2022 års redovisning finns immateriella tillgångar i kommunens balansräkning. Innehåller främst investeringar i informationsteknologi.

### R 4 Materiella anläggningstillgångar

Linjär metod tillämpas för avskrivningar. Kommunens bedömning avseende ekonomisk livslängd ligger i linje med av SKR:s tidigare utfärdade rekommendationer, men arbete har genomförts att för varje väsentligt investeringsprojekt istället använda nyttjandeperiod som bedömningsgrund. Redovisning av ackumulerade avskrivningar i not till balansräkningen sker separat enligt bruttometod. Vaggeryds kommun tillämpar komponentavskrivning. Investeringar i fastigheter uppdelas i byggnader med stomme, fönster, tak mm i olika avskrivningstider. Gator och vägar delas upp i slitlager, asfalt- grus samt i förstärkningslager. Enligt kommunfullmäktiges beslut finansieras mindre inventarieinköp genom direktavskrivning i driftbudgeten.

### R 5 Leasing

Kommunen har endast ett fåtal leasingavtal av mindre omfattning. Avtal avseende kommunens fordon klassas som operationell leasing.

### R6 Nedskrivningar

Inga nedskrivningar av materiella eller immateriella anläggningstillgångar har skett under året.

### R 7 Finansiella tillgångar och finansiella skulder

Finansiella stadigvarande tillgångar avsedda att täcka framtida pensionsbetalningar klassificeras som finansiell omsättningstillgång. Placeringarna avser att likvidmässigt användas till utbetalningar av ansvarsförbindelser av pensionsrätter intjänade före 1998.

Avkastning på placeringarna redovisas som avsättning. Detsamma gäller förändring av placeringarnas marknadsvärden.

Marknadsvärdering sker vid utgången av varje månad men förändringen redovisas samtidigt mot avsättning och hamnar alltså inte i kommunens resultaträkning. Kommunens avvikelser av rekommendationen grundar sig på uppfattningen att redovisad ansvarsförbindelse enligt god redovisningssed egentligen borde få redovisas som skuld.

Rekommendationen för redovisning av långfristiga lån efterföljs och kommunen använder sig av generella lånearrangemang.

Räntekostnader periodiseras löpande. Utnyttjad checkräkning redovisas som kortfristig skuld.

**R 9 Avsättning och ansvarsförbindelser**

Intjänad pensionsrätt till och med år 1997 redovisas inom linjen som ansvarsförbindelse.

Ansvarsförbindelsens belopp är reducerat med värdet av ackumulerade vinster på pensionsplaceringar.

Avkastning från kapitalförvaltning avseende pensionsmedel har redovisats som avsättning med 50,6 mkr. Detta är ett avsteg från utfärdad rekommendation men enligt kommunens bedömning i linje med god ekonomisk hushållning.

Kommunen mäter regelbundet varje månad värdet om pensionsplaceringar. Värdeförändringen regleras månadsvis mot avsättningen.

Vidare är borgensåtaganden mot kommunens bolag samt solidarisk förpliktelse mot Kommuninvest redovisat som ansvarsförbindelse.

From år 2007 redovisas VA-kollektivets upparbetade resultat som avsättning, i enlighet med VA-lag som gäller from år 2008.

Återställande av deponi redovisas också som avsättning.

**R 10 Pensioner**

Upplysningar om pensionsmedel och pensionsförpliktelser

Rekommendationen efterlevs helt och upplysningarna finns redovisade i förvaltningsberättelsen under rubriken pensionsåtagande.

Kommunen köper värderingshjälp från Skandia för att erhålla rätt avsättning och ansvarsförbindelse.

I årsbokslutet har använts Skandias utskick för årsredovisning 2021.

Upplysningar enligt rekommendationen lämnas i not till balansräkningen både vad gäller pensionsavsättning och för pensionsförpliktelser som redovisas under ansvarsförbindelsen. Redovisning sker enligt rekommendationer för avsättningar och utbetalningar. Ansvarsförbindelsen före 1998 redovisas netto efter avdrag för ackumulerade vinster på pensionsplaceringar.

**R12 Byte av redovisningsprinciper**

Inget byte av princip har skett under 2022.

**R 13 Kassaflödesanalys**

Kommunen följer i årsbokslutet rekommendationen att redovisa en kassaflödesanalys som utmynnar i en förändring av likvida medel och uppdelad i olika sektorer.

**R 14 Drifts- och investeringsredovisning**

Kommunen har i sin årsredovisning en uppställning över verksamhetens driftsposter inklusive avvikelser mot budget.

Det finns även en redovisning över kommunens investeringar ur organisations- och verksamhetsperspektiv samt uppföljning av de största investeringsobjekten.

**R15 Förvaltningsberättelse**

Kommunens förvaltningsberättelse följer i huvudsak rekommenderad uppställning enligt kommunal redovisningslag och årets upplaga försöker också ansluta sig till exempelskrift utgiven av Rådet för kommunal redovisning.

**R 16 Sammanställda räkenskaper**

Den sammanställda redovisningen upprättas i årsredovisningen enligt RKR:s rekommendation genom förvärvsmetoden med proportionell konsolidering. Ingen fullständig konsolidering görs i delårsbokslutet på koncernnivå, men uppskattad resultaträkning med tillhörande noter redovisas.

## Resultaträkning

Mkr	Not	Prognos 2022	Budget 2022	Utfall 202112	Utfall 202208	Utfall 202108
Verksamhetens intäkter	1	225,0	162,4	174,4	191,4	117,1
Verksamhetens kostnader	2	-1 097,5	-1023,2	-984,5	-668,2	-626,8
Avskrivningar	3	-53,6	-53,6	-56,8	-36,4	-34,5
<b>Verksamhetens nettokostnader</b>		<b>-926,1</b>	<b>-914,7</b>	<b>-866,9</b>	<b>-513,2</b>	<b>-544,2</b>
Skatteintäkter	4	713,1	686,7	675,4	476,3	447,8
Generella statsbidrag o utjämning	5	260,0	255,7	252,0	173,6	164,3
<b>Verksamhetens resultat</b>		<b>47,0</b>	<b>27,7</b>	<b>60,5</b>	<b>136,7</b>	<b>67,9</b>
Finansiella intäkter	6	5,0	5,0	5,4	5,9	5,3
Finansiella kostnader	7	-2,0	-4,7	-2,1	-1,8	-1,5
<b>ÅRETS RESULTAT</b>		<b>50,0</b>	<b>28,0</b>	<b>63,8</b>	<b>140,8</b>	<b>71,7</b>

## Balansräkning

Mkr	Not	Kommun 202208	Kommun 202112
<b>TILLGÅNGAR</b>			
Immateriella tillgångar	8	4,0	5,1
Fastigheter och anläggningar	9	1 035,3	1 037,2
Maskiner och inventarier	10	45,7	49,0
Ännu ej aktiverade AT o Exp.	11	25,3	
Aktier och andelar	12	100,2	100,2
Långfristiga fordringar	13	3,8	3,8
<b>Summa anläggningstillgångar</b>		<b>1 214,3</b>	<b>1 195,3</b>
Exploateringsverksamhet	14	32,5	63,1
Förråd	15	0,7	0,7
Kortfristiga placeringar	16	156,0	167,3
Kortfristiga fordringar	17	122,4	77,1
Likvida medel	18	116,9	129,6
<b>Summa omsättningstillgångar</b>		<b>428,6</b>	<b>437,8</b>
<b>SUMMA TILLGÅNGAR</b>		<b>1 642,8</b>	<b>1 633,1</b>
<b>EGET KAPITAL OCH SKULDER</b>			
Årets resultat	19	140,8	63,8
Övrigt eget kapital	19	742,0	678,2
<b>Summa Eget kapital</b>		<b>882,8</b>	<b>742,0</b>
<b>AVSÄTTNINGAR</b>	20	<b>111,7</b>	<b>120,8</b>
<b>SKULDER</b>			
Långfristiga skulder	21	496,0	605,1
Kortfristiga skulder	22	152,3	165,2
<b>Summa skulder</b>		<b>648,3</b>	<b>770,3</b>
<b>SUMMA SKULDER OCH EGET KAPITAL</b>		<b>1 642,8</b>	<b>1 633,1</b>
<b>Ansvarsförbindelser</b>	23		
Pensionsförpliktelser inkl löneskatt 971231		235,7	243,6
Solidarisk borgen via Kommuninvest		1 052,0	1 065,4
Borgensförbindelser övriga		649,5	611,5

## Notförklaringar

<b>Not 1</b> <b>Verksamhetens intäkter, Mkr</b>	<b>Kommun</b> <b>202208</b>	<b>Budget</b> <b>202208</b>	<b>Kommun</b> <b>202108</b>	<b>Budget</b> <b>202108</b>
Försäljningsmedel	10,2	7,0	7,0	29,2
Taxor och avgifter	36,5	34,7	33,3	32,8
Hysesintäkter och arrenden	31,1	13,6	17,5	16,4
Bidrag, statsbidrag	47,7	36,5	43,7	40,6
Övriga intäkter inkl justering koncern	65,9	-4,6	15,6	2,7
<b>Summa</b>	<b>191,4</b>	<b>87,2</b>	<b>117,1</b>	<b>121,8</b>

<b>Not 2</b> <b>Verksamhetens kostnader, Mkr</b>	<b>Kommun</b> <b>202208</b>	<b>Budget</b> <b>202208</b>	<b>Kommun</b> <b>202108</b>	<b>Budget</b> <b>202108</b>
Anläggningar och material	2,7	2,5	2,4	2,5
Bidrag och transfereringar	16,7	16,2	18,4	15,8
Köp av verksamhet	72,2	66,9	65,3	64,7
Kostnader anställd personal o	447,5	449,8	422,8	445,1
Lokalhyror och fastighetservice	26,1	19,7	26	25,0
Material, livsmedel och energi	47,5	46,7	43,1	43,7
Tjänster mm	55,5	48,6	48,8	69,6
<b>SUMMA</b>	<b>668,2</b>	<b>650,4</b>	<b>626,8</b>	<b>666,6</b>

<b>Not 3</b> <b>Avskrivningar</b>	<b>Kommun</b> <b>202208</b>	<b>Budget</b> <b>202208</b>	<b>Kommun</b> <b>202108</b>	<b>Budget</b> <b>202108</b>
Immateriella anläggningar	1,2	1,2	0,5	0,0
Maskiner och Inventarier	4,8	4,7	4,5	5,2
Fastigheter och anläggningar	30,4	30,5	29,5	32,4
<b>SUMMA</b>	<b>36,4</b>	<b>36,4</b>	<b>34,5</b>	<b>37,6</b>

<b>Not 4</b> <b>Skatteintäkter, Mkr</b>	<b>Kommun</b> <b>202208</b>	<b>Budget</b> <b>202208</b>	<b>Kommun</b> <b>202108</b>	<b>Budget</b> <b>202108</b>
Kommunalskatt	461,7	457,8	437,7	445,7
Slutavräkning föregående år	4,4	0	2,8	0,0
Preliminär avräkning innevarande år	10,2	0	7,3	0,0
<b>SUMMA</b>	<b>476,3</b>	<b>457,8</b>	<b>447,8</b>	<b>445,7</b>

<b>Not 5</b> <b>Generella statsbidrag o utjämning, Mkr</b>	<b>Kommun</b> <b>202208</b>	<b>Budget</b> <b>202208</b>	<b>Kommun</b> <b>202108</b>	<b>Budget</b> <b>202108</b>
Inkomstutjämningsbidrag, införandebidrag	119,8	120,5	106,6	106,7
Kostnadsutjämningsavgift/Generellt bidrag	2,9	3,7	5,3	5,3
Utjämningsbidrag LSS	-0,7	-0,6	0,1	0,1
Reglerings- och införandebidrag	27,0	22,9	28,7	28,6
Fastighetsavgift	24,6	24,0	23,6	23,6
<b>SUMMA</b>	<b>173,6</b>	<b>170,5</b>	<b>164,3</b>	<b>164,3</b>

<b>Not 6</b> <b>Finansiella intäkter, Mkr</b>	<b>Kommun</b> <b>202208</b>	<b>Budget</b> <b>202208</b>	<b>Kommun</b> <b>202108</b>	<b>Budget</b> <b>202108</b>
Ersättning för kommunens borgensåtagande	2,2	1,5	2,1	1,5
Utdelning aktier o andelar	3,4	1,7	2,9	1,7
Övrigt	0,3	0,1	0,3	0,1
<b>SUMMA</b>	<b>5,9</b>	<b>3,3</b>	<b>5,3</b>	<b>3,3</b>

<b>Not 7</b> <b>Finansiella kostnader, Mkr</b>	<b>Kommun</b> <b>202208</b>	<b>Budget</b> <b>202208</b>	<b>Kommun</b> <b>202108</b>	<b>Budget</b> <b>202108</b>
Räntor på lån	1,6	3,2	1,5	0,1
Eliminering realiserade vinster finans. placeringar	0,0	0,0	0,0	0,0
Övrigt	0,2	0,0	0,0	3,2
<b>SUMMA</b>	<b>1,8</b>	<b>3,2</b>	<b>1,5</b>	<b>3,3</b>

<b>Not 8</b> <b>Immateriella tillgångar, Mkr</b>	<b>Kommun</b> <b>202208</b>	<b>Kommun</b> <b>202108</b>	<b>Kommun</b> <b>2021</b>
Ingående anskaffningsvärde	6,5	4,0	4,0
Investeringar	0,1	0,0	2,5
<b>Utgående anskaffningsvärde</b>	<b>6,6</b>	<b>4,0</b>	<b>6,5</b>
Ingående ackumulerade avskrivningar	-1,4	-0,6	-0,6
Försäljningar och uttrangeringar	0,0	0,0	0,0
Årets avskrivningar	-1,2	-0,5	-0,8
<b>Utgående ackumulerade avskrivningar</b>	<b>-2,6</b>	<b>-1,1</b>	<b>-1,4</b>
<b>Utgående redovisat värde</b>	<b>4,0</b>	<b>2,9</b>	<b>5,1</b>
Bedömd genomsnittlig nyttjandetid	4 år	4 år	4 år

<b>Not 9</b> <b>Mark, byggnader och tekniska anläggningar, Mkr</b>	<b>Kommun</b> <b>202208</b>	<b>Kommun</b> <b>202108</b>	<b>Kommun</b> <b>2021</b>
Ingående anskaffningsvärde	1 824,1	1 733,6	1 733,6
Investeringar	35,0	42,7	69,0
Försäljning borttaget anskaffningsvärde	-10,3	-1,0	-1,0
Investeringsstöd VSBo	0,0	0,0	0,0
Utrangering mark	0,0	0,0	-0,1
Omklassificering anläggningar Stigamo gata	0,0	0,0	2,4
Omklassificering anläggningar Stigamo VA	0,0	0,0	19,5
Omklassificering anläggningar	0,0	0,0	0,6
<b>Utgående anskaffningsvärde</b>	<b>1 848,8</b>	<b>1 775,3</b>	<b>1 824,0</b>
Ingående ackumulerade avskrivningar	-784,3	-735,9	-735,9
Försäljning borttaget ack avskrivningar	3,4	0,7	0,8
Årets avskrivningar	-30,4	-29,5	-44,2
<b>Utgående ack avskrivningar</b>	<b>-811,3</b>	<b>764,7</b>	<b>-779,3</b>
<b>Ingående ack nedskrivningar</b>	<b>0,0</b>	<b>0,0</b>	<b>0,0</b>
Nedskrivningar	0,0	0,0	-5,0
<b>Utgående nedskrivningar</b>	<b>0,0</b>	<b>0,0</b>	<b>-5,0</b>
<b>Utgående redovisat värde innan kreditivräntor</b>	<b>1 037,5</b>	<b>1 010,6</b>	<b>1 039,7</b>
Ingående ack kreditivränta	-2,5	-2,8	-2,8
Årets förändring interna intäktsräntor	0,2	0,3	0,3
<b>Utgående interna intäktsräntor</b>	<b>-2,2</b>	<b>-2,5</b>	<b>-2,5</b>
<b>Utgående redovisat värde</b>	<b>1 035,3</b>	<b>1 008,1</b>	<b>1 037,2</b>
Därav finansiell leasing	0,0	0,0	0,0
Bedömd genomsnittlig nyttjandeperiod	45 år	45 år	45 år
Pågående investeringar	0,0	0,0	0,0

<b>Not 10</b> <b>Maskiner, inventarier, fordon Mkr</b>	<b>Kommun</b> <b>202208</b>	<b>Kommun</b> <b>202108</b>	<b>Kommun</b> <b>2021</b>
Ingående anskaffningsvärde	112,7	105,6	105,6
Investeringar	1,5	0,1	7,3
Försäljningar och utrangeringar	0,0	-0,1	-0,1
<b>Utgående anskaffningsvärde</b>	<b>114,2</b>	<b>105,6</b>	<b>112,8</b>
Ingående ackumulerade avskrivningar	-63,8	-56,9	-57,0
Försäljning, utrangeringar borttaget ack avskrivn.	0,0	0,0	0,0
Årets avskrivningar	-4,7	-4,6	-6,7
<b>Utgående ackumulerade avskrivningar</b>	<b>-68,5</b>	<b>-61,5</b>	<b>-63,7</b>
Ingående ackumulerade nedskrivningar	0,0	0,0	0,0
Årets nedskrivningar	0,0	0,0	-0,1
<b>Utgående ackumulerade nedskrivningar</b>	<b>0,0</b>	<b>0,0</b>	<b>-0,1</b>
<b>Utgående redovisat värde</b>	<b>45,7</b>	<b>44,1</b>	<b>49,0</b>
Bedömd genomsnittlig nyttjandeperiod	9 år	9 år	9 år
Pågående investeringar	0,0	0,0	0,0

<b>Not 11</b> <b>Ännu ej aktiverade investeringar Mkr</b>	<b>Kommun</b> <b>202208</b>	<b>Kommun</b> <b>202108</b>	<b>Kommun</b> <b>2021</b>
Pågående investeringar	25,3	24,0	0,0
<b>Utgående redovisat värde</b>	<b>25,3</b>	<b>24,0</b>	<b>0,0</b>

<b>Not 12</b> <b>Aktier och andelar, Mkr</b>	<b>Kommun</b> <b>202208</b>	<b>Kommun</b> <b>202108</b>	<b>Kommun</b> <b>2021</b>
Vaggeryds Energi från 2020 inklusive elverk	83,9	83,9	83,8
Vaggeryd Skillingaryds Bostads AB	5,0	5,0	5,0
Kommuninvest andelar	11,3	11,3	11,3
Övrigt	0,0	0,0	0,1
<b>SUMMA</b>	<b>100,2</b>	<b>100,2</b>	<b>100,2</b>

<b>Not 13</b> <b>Långfristiga fordringar, Mkr</b>	<b>Kommun</b> <b>202208</b>	<b>Kommer</b> <b>202108</b>	<b>Kommun</b> <b>2021</b>
Fiberföreningar	3,0	2,7	3,0
Övriga fordringar	0,8	0,9	0,8
<b>SUMMA</b>	<b>3,8</b>	<b>3,6</b>	<b>3,8</b>

<b>Not 14</b> <b>Exploateringsfastigheter, Mkr</b>	<b>Kommun</b> <b>202208</b>	<b>Kommer</b> <b>202108</b>	<b>Kommun</b> <b>2021</b>
Ingående anskaffningsvärde	63,1	178,2	178,2
Investeringar	19,3	-16,2	8,5
Försäljning småhustomter/verksamhetstomter	-49,9	-36,5	-98,8
Utrangeringar	0,0	0,0	-2,2
Ersättning staket Båramo	0,0	0,0	-0,2
Vidarefakturering Stigamo	0,0	0,0	0,0
Omklassificering anläggning Stigamo gata	0,0	0,0	-2,3
Omklassificering anläggning Stigamo VA	0,0	0,0	-19,5
Omklassificering av anläggningar mark, skog	0,0	0,0	-0,6
<b>Utgående redovisat värde</b>	<b>32,5</b>	<b>125,5</b>	<b>63,1</b>



<b>Not 15 Förråd</b>	<b>Kommun 202208</b>	<b>Kommun 202108</b>	<b>Kommun 2021</b>
Tekniska förvaltningens förråd	0,7	0,7	0,7
Presentförråd	0,0	0,1	0,0
<b>SUMMA</b>	<b>0,7</b>	<b>0,8</b>	<b>0,7</b>

<b>Not 16 Kortfristiga placeringar, Värdepapper, Mkr</b>	<b>Kommun 202208</b>	<b>Kommun 202108</b>	<b>Kommun 2021</b>
Pensionsplaceringar (from. år 2019 marknadsvärden)	156,0	164,7	167,3
<b>SUMMA</b>	<b>156,0</b>	<b>164,7</b>	<b>167,3</b>

<b>Not 17 Kortfristiga fordringar, Mkr</b>	<b>Kommun 202208</b>	<b>Kommun 202108</b>	<b>Kommun 2021</b>
Fastighetsavgift	30,8	29,1	30,8
Kundfordringar	30,9	31,9	13,9
Interimsfordringar	15,4	19,3	14,9
Fordran mervärdesskatt	4,6	5,5	8,3
Övriga fordringar	40,7	7,6	9,3
<b>SUMMA</b>	<b>122,4</b>	<b>93,4</b>	<b>77,1</b>

<b>Not 18 Likvida medel, Kassa och bank, Mkr</b>	<b>Kommun 202208</b>	<b>Kommun 202108</b>	<b>Kommun 2021</b>
Skattekonto	0,9	0,3	0,8
Bankmedel kommun	116,0	33,2	128,8
<b>SUMMA</b>	<b>116,9</b>	<b>33,5</b>	<b>129,6</b>

<b>Not 19 Eget kapital</b>	<b>Kommun 202208</b>	<b>Kommun 202108</b>	<b>Kommun 2021</b>
Årets resultat Kommun	140,8	71,7	63,8
Övrigt eget kapital Kommun	722,0	671,6	678,2,0
Fond Kommunstyrelsen	24,6	24,6	
Fond teknisk nämnd	9,0	8,9	
Fond Kultur fritidsnämnd	5,9	5,5	
Barn- utbildningsnämnd	3,4	-5,2	
Socialnämnd inkl ensamkommande barn	-38,1	-38,7	
Miljö byggnämnd	15,2	11,5	
<b>SUMMA</b>	<b>882,8</b>	<b>749,9</b>	<b>742,0</b>

<b>Not 20 Avsättningar, Mkr</b>	<b>Kommun 202208</b>	<b>Kommun 202108</b>	<b>Kommun 2021</b>
Pensioner inklusive löneskatt	57,5	51,0	55,0
Ackumulerade vinster pensionsplaceringar	50,6	59,3	61,8
Återställning Deponi	3,8	4,2	4,0
Vatten- och avlopp	-0,2	-0,3	0,0
<b>SUMMA</b>	<b>111,7</b>	<b>114,2</b>	<b>120,8</b>

<b>Not 21 Långfristiga skulder</b>	<b>Kommun 202208</b>	<b>Kommun 202108</b>	<b>Kommun 2021</b>
Långfristiga lån	430,0	530,0	530,0
Aktiverade avgifter	49,5	40,4	43,8
Periodisering handpenning försäljning	16,5	23,1	31,3
<b>SUMMA</b>	<b>496,0</b>	<b>593,5</b>	<b>605,1</b>

<b>Not 22</b> <b>Kortfristiga skulder</b>	<b>Kommun</b> <b>202208</b>	<b>Kommun</b> <b>202108</b>	<b>Kommun</b> <b>2021</b>
Leverantörsskulder	28,0	29,3	60,7
Koncernkonto, utnyttjad checkkredit	0	0	0,0
Arbetsgivaravgifter	12,6	12,1	11,5
Personalens källskatt	11,6	10,7	9,9
Pensionskostnad o löneskatt	32,5	23,2	24,1
Semesterlöneskuld	30,8	33,9	40,9
Avräkning kommunalskatt	0	0,5	0,0
Skuldförd aktivering	0	0,0	0,0
Övriga interimsskulder	36,8	33,6	18,0
<b>SUMMA</b>	<b>152,3</b>	<b>143,3</b>	<b>165,1</b>

<b>Not 23</b> <b>Ansvarsförbindelser</b>	<b>Kommun</b> <b>202208</b>	<b>Kommun</b> <b>202108</b>	<b>Kommun</b> <b>2021</b>
Pensionsförpliktelser intjänad före 1998	235,7	241,0	243,6
Borgensförbindelse VSBo	478	478,0	478
Borgensförbindelse Vaggeryds Energi	120	80,0	80
Borgensförbindelse SÅM	20,5	22,9	22,5
Borgensförbindelse fiberföreningar	31,0	31,0	31,0
Kommuninvest, solidarisk förbindelse	1 052,0	1 115,7	1 065,4
<b>SUMMA</b>	<b>1 937,2</b>	<b>1 968,6</b>	<b>1 920,5</b>

Not: avsatta medel i pensionsmedelsförvaltning har över tid ackumulerat vinster om 50,6 mnkr t o m 2022-08-31

## Driftsredovisning, kommunen per 2022-08

	Kostnad	Intäkt	Nettokostnad	Budget	Nettokostnad
DRIFTSREDOVISNING	202208	202208	202208	Avvikelse	202108
<b>Kommunstyrelse</b>	<b>66549</b>	<b>15 172</b>	<b>51 377</b>	<b>1 026</b>	<b>49 948</b>
Politisk verksamhet	4 271	0	4 271	-356	3 842
Försörjningsstöd	7 569	181	7 388	259	7 823
Integration	4 145	2 654	1 491	-1 371	1 904
Projekt och samverkan	1 659	177	1 482	-395	1 071
Kommunledningskontor	28 112	1 919	26 193	1 593	25 929
Arbetsmarknadsåtgärder	17 002	9 282	7 720	279	6 680
Samhällsutveckling	2 382	738	1 644	208	1 667
KS förfogande för oförutsedda händelser	0	0	0	667	
Övrig verksamhet	1 409	221	1 188	142	1 032
<b>Räddningstjänst</b>	<b>10 389</b>	<b>2 376</b>	<b>8 013</b>	<b>875</b>	<b>7 976</b>
<b>Överförmyndarverksamhet</b>	<b>1 650</b>	<b>584</b>	<b>1 066</b>	<b>-133</b>	<b>900</b>
<b>Valnämnd</b>	<b>89</b>	<b>421</b>	<b>-332</b>	<b>549</b>	<b>7</b>
<b>Revision</b>	<b>356</b>	<b>0</b>	<b>356</b>	<b>177</b>	<b>365</b>
<b>Teknisk verksamhet</b>	<b>85 146</b>	<b>64 696</b>	<b>20 450</b>	<b>2 836</b>	<b>20 197</b>
Skattefinansierad	26 480	6 155	20 325	2 961	20 900
Fastighetsförvaltning	39 415	39 524	-109	109	-992
Vatten och avlopp	19 251	19 017	234	-234	288
<b>Miljö- och byggnämnd</b>	<b>6 155</b>	<b>4 721</b>	<b>1 434</b>	<b>2 294</b>	<b>1 536</b>
Miljöverksamhet	3 546	2 271	1 275	1 071	1 658
Byggverksamhet	1 736	2 413	-677	1 139	-786
Kalkning	16	0	16	269	48
Övrig verksamhet	857	37	820	-185	617
<b>Kultur- och fritidsnämnd</b>	<b>27 042</b>	<b>4 723</b>	<b>22 319</b>	<b>-235</b>	<b>20 741</b>
Sim- och sporthallar	7 365	3 204	4 161	-370	3 954
Bibliotek	4 366	939	3 427	308	3 445
Kulturskola	3 019	426	2 593	100	2 708
Övrig verksamhet	12 292	154	12 138	-273	10 633
<b>Barn- och utbildningsnämnd</b>	<b>328 347</b>	<b>36 056</b>	<b>292 291</b>	<b>-82</b>	<b>280 204</b>
Grundskola, förskoleklass, skolskjutsar	127 962	12 011	115 951	-896	109 615
Särskola	6 172	396	5 776	197	6 327
Kosthåll	21 262	767	20 495	199	18 751
Gymnasieskola	48 649	2 244	46 405	-1 486	42 775
Vuxenutbildning	7 055	1 309	5 746	354	5 483
Förskola	83 407	11 954	71 453	554	67 758
Fritidshem	16 923	4 537	12 386	-40	12 646
Övrig verksamhet	16 917	2 838	14 079	1 036	16 849
<b>Socialnämnd</b>	<b>213 285</b>	<b>24 170</b>	<b>189 115</b>	<b>14</b>	<b>176 191</b>
Administration och politisk verksamhet	15 686	1 073	14 613	1 966	711
Bostadsanpassningsbidrag	1 152	10	1 142	-408	626
Individ- och familjeomsorg inklusive EKB	33 830	2 912	30 918	1 557	29 446
Äldreomsorg	120 625	17 515	103 110	-3 428	96 377
Funktionshinderomsorg	41 992	2 660	39 332	327	38 820
<b>Summa nämnder och styrelser</b>	<b>739 008</b>	<b>152 919</b>	<b>586 089</b>	<b>7 321</b>	<b>558 065</b>
<b>Exklusive affärsdrivande verksamhet</b>	<b>719 757</b>	<b>133 902</b>	<b>585 855</b>	<b>7 555</b>	<b>557 777</b>
<b>Finansiering</b>	<b>6 968</b>	<b>733 826</b>	<b>-726 858</b>	<b>104 540</b>	<b>-627 688</b>
<b>Summa driftredovisning</b>	<b>745 976</b>	<b>886 745</b>	<b>-140 769</b>	<b>111 861</b>	<b>-69 623</b>

## Investeringsredovisning

I investeringsredovisningen beskrivs hur investeringar fördelas per nämnd samt fördelning på skattefinansierad verksamhet och affärsdrivande verksamhet. Exploateringsverksamhet redovisas separat.

Investeringsverksamhetens ekonomiska utfall inkl. VA under perioden januari till augusti uppgår till 53,3 mnkr. Skattefinansierade investeringar utgör 47,5 mnkr, och VA har nettoutfall om 5,8 mnkr för perioden. I den skattefinansierade investeringsverksamheten har kommunfullmäktige beslutat om att självfinansieringsgraden långsiktigt ska vara 100 %. Det finns flera skäl, bland annat får inte låneskulden bli för hög i förhållande till kommunens omsättning för då kan kostnader för skulden tränga undan resurser i kärnverksamheterna och påverka i förlängningen påverka kvaliteten. I takt med att låneskulden blir högre ökar också amorteringskravet på kommande generationer, likaså räntekänsligheten. I bedöms målet nås.

Inom den skattefinansierade investeringsverksamheten är merparten av nedlagd utgift Sörgårdsskolans nya byggnad. Den taxefinansierade verksamheten är i kommunens vatten- och avloppsverksamhet (VA), som t.o.m. augusti har en nettoutgift på 6,6 mnkr.

INVESTERING PER NÄMND, mkr	Nettobudget helår 2022	Nettoutgift 202208	Nettoutgift 202108	Budget 2019 -2022
Kommunstyrelsen	6,2	0,5	-8,7	55,0
Räddningstjänsten	0,3	0,3	0,4	5,5
Teknisk nämnd	97,6	48,9	22,1	443,7
Kultur och fritidsnämnd	4,7	0,9	0,8	15,5
Barn och utbildningsnämnd	7,0	0,9	0,8	15,7
Socialnämnd	7,2	1,3	1,8	20,7
Miljö och byggnämnd	0,0	0,5	0,0	1,0
<b>Summa</b>	<b>123,0</b>	<b>53,3</b>	<b>17,2</b>	<b>557,1</b>

Not: Exploateringsredovisning ingår inte i tabellen för investeringar

## Exploateringsredovisning

Exploateringsverksamheten redovisas skild från investeringsredovisningen och objekten redovisas som omsättnings-tillgång när avsikten är att sälja mark inte att behålla den. Under nuvarande mandatperiod är nettoinkomster för exploatering budgeterade till 104,8 mnkr. Under perioden januari – augusti 2022 har redovisats exploateringsinkomster på 100 mnkr. En del av summan utgörs av nyttjanderättsavtal, som kan omvandlas till försäljningsinkomst.

Under kommande år är prognosen i nuläget att väsentliga investeringsinkomster kommer i takt med att tomter försäljs, framförallt på exploateringsområdet Stigamo.

Exploateringsverksamhet, mkr	Nettobudget helår 2022	Nettoinkomst 202208	Nettoinkomst 202108	Budget 2019-2022
Kommunstyrelsen	-127,2	-102,6	-57,1	-215,5
Teknisk nämnd	14,3	2,6	5,4	110,7
<b>Summa</b>	<b>-112,9</b>	<b>-100,0</b>	<b>-51,7</b>	<b>-104,8</b>

I tabellen nedan redovisas hur nedlagda utgifter fördelar sig på verksamhetsområden såsom förskola, grundskola, gator och vägar, anläggningar för utomhusidrott osv. I tabellen framgår att verksamhetsområde grundskola med projektet Sörgårdsskolans utbyggnad har mest nedlagda utgifter t o m augusti.

INVESTERING PER PROGRAM, mkr	Nettobudget helår 2022	Nettoutgift 202208	Nettoutgift 202108	Budget 2019 -2022
Kommunstyrelse	3,2	0,0	0,2	11,0
Fastighetsverksamhet	20,2	6,0	-1,8	28,2
Datakommunikation	1,0	0,5	0,4	4,2
Kommunledningskontoret	1,0	0,0	0,0	1,0
Räddningstjänst	0,3	0,3	0,4	5,6
Gator och vägar	23,9	10,7	1,8	47,3
Maskiner	0,6	1,0	0,0	1,9
Transportmedel	0,3	0,0	0,4	0,9
Parker lekplatser	0,7	0,2	1,3	9,8
Idrottsplatser	2,6	0,3	0,4	6,9
Sim och sporthallar	0,7	0,1	0,0	1,3
Friluftsbad	0,2	0,1	0,3	3,4
Bibliotek	0,1	0,1	0,0	0,6
Konst och kultur	1,0	0,4	0,0	2,5
Vatten och avloppsrening	12,0	5,8	16,1	87,5
Kosthåll	0,0	0,0	0,0	2,0
Grundskola	34,0	22,3	4,0	107,7
Gymnasieskola	11,8	3,7	0,2	15,5
Förskola	0,0	0,0	0,3	44,9
Kulturskola	0,1	0,0	0,0	0,8
Socialförvaltning gem/daglig verksamhet	6,6	0,3	1,7	19,2
Äldreomsorg	2,7	1,0	-6,1	115,9
Trygghetsboende	0,0	0,0	-2,4	38,0
Miljö- bygg	0,0	0,5	0,0	1,0
<b>Summa</b>	<b>123,0</b>	<b>53,3</b>	<b>17,2</b>	<b>557,1</b>

### Redovisning av olika typer av investeringar

Investeringarna i nedanstående tabeller delas upp i olika verksamheter beroende på finansieringsform. De taxefinansierade verksamheterna betalas av taxekollektivet via avgifter och taxor långsiktigt, medan exploateringsverksamheten ska finansieras genom försäljning av de bearbetade områdena.

Affärsdrivande verksamhet, mkr	Nettobudget helår 2022	Nettoutgift 202208	Nettoutgift 202108	Budget 2019 -2022
Vatten och avloppsrening	12,0	6,6	16,1	215,5
<b>Summa</b>	<b>12,0</b>	<b>6,6</b>	<b>16,1</b>	<b>215,5</b>

Skattefinansierad verksamhet, mkr	Nettobudget helår 2022	Nettoutgift 202208	Nettoutgift 202108	Budget 2019 -2022
<b>Summa</b>	<b>111,0</b>	<b>47,5</b>	<b>3,5</b>	<b>431,5</b>

Trygghetsboende, mkr	Nettobudget helår 2022	Nettoutgift 202208	Nettoutgift 202108	Budget 2019 -2022
<b>Summa</b>	<b>0,0</b>	<b>0,0</b>	<b>- 2,4</b>	<b>38,0</b>

## Större pågående, inte slutredovisade, investerings- och exploateringsprojekt t o m 2022-08-31

Aktuella ENSKILDA STÖRRE INVESTERINGS- OCH EXPLOATERINGS OBJEKT Mnkr	Inkomster	Utgifter	Nettoutgift	Total budget	Avvikelse mot total budget
Mejeriet – Vårdboende (KS)	-6,7	116,0	109,3	108	-1,3
Mejeriet – projektering (KS)	0,0	7,2	7,2	6,0	-1,2
Mejeriet – övriga lokaler (rest.) (KS)	-0,7	10,0	9,3	10,5	1,2
Mejeriet – generell (KS)	0,0	0,7	0,7	1,2	0,5
Mejeriet – konst (KFN)	0,0	1,1	1,1	1,3	0,2
Mejeriet – allmän platsmark (TN)	0,0	6,3	6,3	7,0	0,7
Mejeriet – Socialnämnden inventarier	0,0	2,5	2,5	2,0	-0,5
Mejeriet – Trygghetsboende (KS)	-2,4	46,9	44,5	46,0	1,5
<b>Summa: Mejeriet</b>	<b>-9,8</b>	<b>190,6</b>	<b>180,8</b>	<b>182</b>	<b>1,1</b>
Sörgårdsskolan F-6 Skillingaryd all inklusive	0,0	33,9	33,9	44,3	10,4
Re Vårdcentralen i Skryd (tak)	0,0	1,3	1,3	1,7	0,4
Reinvestering fastigheter	0,0	12,3	12,3	15,7	3,4
Fenix 2 år 2020 och framåt	0,0	3,9	3,9	15,0	11,1
Hjortsjöns camping, upprustning servicebyggnad	0,0	3,7	3,7	3,3	-0,4
Kapacitetsåtgärder och tillbyggnad arv i Skryd	0,0	34,9	34,9	42,5	7,6
VA, överföringsledning Hagafors/Svenarum/Hok	0,0	36,1	36,1	34,5	-1,6
Ledningsförnyelse i befintligt VA-ledningsnät	-0,1	17,2	17,1	19,0	1,9
Expl. VA nya verksamhets- och bostadsområde	-1,0	8,7	7,7	8,0	0,3
Expl VA norr om travbanan	0,0	5,2	5,2	5,5	0,3
Expl. Bostadsområde Sörgårdsområdet samt Gata, belysning Bostadsomr Sörgården	0,0	6,2	6,2	6,7	0,5
Expl gata Norr om travbanan	0,0	7,2	7,2	11,0	3,8
Expl. Industriområde Stigamo	-13,7	159,6	145,9	251,3	105,4

Not: Ovan exploateringsprojekt innefattar enbart tekniska nämndens ansvarsområde.

## Skattefinansierade investeringsprojekt

Mejeriet

Projektet rymmer såväl trygghetsboende med 16 lägenheter som kontor till socialförvaltningen. Biståndsbedömda äldreboenden inryms i projektet samt bostäder för LSS. På bottenplan finns konferensrum, rehab och relaxavdelning. Tillagningskök finns också i bottenplan. Energisatsning solceller och ladd stationer för elbilar ingår i projektet. Projektet fortskrider enligt plan. Samtliga lägenheter i Trygghetsboendet är uthyrda. Total nettokostnad till och med 2021-12-31 är 180,7 mnkr och avsatt total budget är 181 mnkr. Projektet har erhållit statsbidrag om ungefär 9,8 mnkr. Slutredovisning av projektet som helhet kommer att ske under innevarande år.

Sörgårdsskolan F-6 Skillingaryd all inklusive

Pågår enligt plan, dock försening p g a undersökning av markföroreningar men sluttid fastställd till vecka 39. Arbetena är i inne i slutfasen.

#### Re Vårdcentralen i Skryd (tak)

Genomfört takbyte på del av huset, men äldre skador i stommen har påkallat behov av åtgärder. Lokalerna behöver tomställas inför en större renovering. Ersättningslokaler har upphandlats av Regionfastigheter. Vi bistår med mark, markarbeten, el- och VA-anslutningar.

#### Reinvestering fastigheter

Större planerade/genomförda arbeten under 2022: Furugården – tvätt av takpannor, målning av plåttak, renovering Kastanjen 3 & 4. Fenix 1 – tak. Fågelfors förskola – renovering av samtliga avdelningar. Sörgården- renovering ordinarie lägenheter Berget/Gullvivan. Eksgatan – renovering lägenheter, tvättstuga. Gästgivaren 2 (Sparbanken) – takbyte. Byarums skola – byte av ventilationsaggregat. Samt ett antal byten av fjärrvärmeväxlare.

#### Fenix 2 år 2020 och framåt

Konkreta åtgärder påbörjades under våren 2022. Rivningsfasen är avslutad och nu pågår återställning och åtgärder med fasader och fönster. Färdigställandetid har varit preliminärt satt till årsskiftet 2022/23 men kommer att slutligt fastställas till april 2023. Vi vill inte forcera arbetena utan är måna om att allt görs ordentligt.

#### Hjortsjöns camping, upprustning servicebyggnad

Under 2019 färdigställdes stora delar av en ny servicebyggnad. För 2020 fanns 850 tkr i budgetplaneringen. I budgetprocessen 2020 lyftes behov av 250 tkr för att färdigställa latrintömningen i anslutning till servicehuset. Dessa medel beviljades. Dessa 250 tkr rymdes väl inom de 850 tkr som sedan tidigare låg i budgetplaneringen. Under 2020 genomfördes av olika anledningar aldrig arbetet med latrintömningen. 250 tkr omfördelades till budget 2021. Arbetet med att färdigställa latrintömningen genomfördes i enlighet med fattade beslut under sommaren 2021. Senare har det uppdragats att medel som fanns i budgetplaneringen för 2020 redan måste ha varit upparbetade innan 2020. Detta sammantaget gör att projektet redovisar ett negativt utfall motsvarande -400 tkr.

#### **Affärsdrivande investeringsprojekt**

##### Kapacitetsåtgärder och tillbyggnad avloppsreningsverk i Skillingaryd

Projektet är i slutförandefas. Tillbyggnation av skivfilterhall. Krav på förbättrad reningsteknik p g a nytt tillstånd. Budgeten bedöms hålla.

##### VA, överföringsledning Hagafors/Svenarum/Hok

Kommunen har ett skadeståndsanspråk i projektet. Om skadeståndsanspråket faller ut i kommunens fördel klaras budgetnivån. Om inte, beräknas projektet överskrida budget.

##### Ledningsförnyelse i befintligt VA-ledningsnät

Långtidsprojekt, som förväntas hålla budget.

##### Expl. VA nya verksamhets- och bostadsområde

Diverse exploateringsprojekt: Fastigheter Månsabovägen, Sörgårdsområdet 12 tomter med VA, Tryckstegring för kommande VA till Rastad/Kärringasjön/Fängen.

##### Expl VA norr om travbanan

Utbyggnation av kommunalt VA till industriområdet norr om Bondstorpsvägen. Projektet är i slutförandefas. Budgeten bedöms hålla.

#### **Exploatering**

##### Expl. Bostadsområde Sörgårdsområdet samt Gata, belysning Bostadsomr Sörgården

Projektet är i utförandefas. Pågående anläggning av nytt bostadsområde med gata, vatten och avlopp samt tomter enligt antagen detaljplan. Inledande saneringsåtgärder är avslutade, framdrift i projektet enligt plan. Tillträde till tomter i augusti 2022. Projektet, tillsammans med del av ”Expl. VA nya verksamhets- och bostadsområde”, bedöms hålla budget. Investeringsprojektet har delredovisats. Det kvarstår framtida kostnader inom projektet så som asfaltsslitlager och viss återställning av naturmark. Sörgården, etapp 2, upphandlas som en utförandeentreprenad. Upphandling pågår.

Expl. gata Norr om travbanan

Utbyggnad av vatten-och avlopp samt gatuuppbyggnad pågår. En större volym berg har påträffats än beräknat. Berget har sprängts och krossning till 0-150 mm kommer användande i gatuuppbyggnaden. Vägkulvert har anlagts i biotopsdiket. Projektet löper på och etablering på tomt 6D har påbörjats.

Expl. Industriområde Stigamo

Området utgör 190 Ha. Inom området pågår markförsäljning, byggnader uppförs samt fjärrvärmeutbyggnad. Sedan tidigare har området försetts med kommunal infrastruktur där alla huvuddelar är utbyggda, elnät, fiber, gator, vatten- och avlopp m.m. Nu anläggs flera serviser till sålda tomter. Några infarter flyttas på exploatörers begäran och bekostnad. Under hösten planeras gång- och cykelväg samt bussangöringar färdigställas. Det kvarstår att förse östra sidan mot väg 846 med vatten-och avlopp samt in- och utfarter mot väg 846. Ny angöring till riksväg 30 kommer troligtvis behövas i samband med ny järnvägssträckning Byarum –Tenhult. Byggda vägar inom området kommer att förse med slitlagerbeläggning när serviserna till tomterna har anlagts.



## Resultat och balansräkning, affärsdrivande verksamhet

### Resultaträkning vatten och avlopp

	VA 202208	VA 202108
Verksamhetens intäkter	19,0	17,9
Verksamhetens kostnader	-14,0	-13,6
Avskrivningar	-5,3	-4,6
<b>Verksamhetens nettokostnader</b>	<b>-0,2</b>	<b>-0,3</b>
Finansiella intäkter	0,0	0,0
Finansiella kostnader	0,0	0,0
<b>Resultat</b>	<b>-0,2</b>	<b>-0,3</b>

### Balansräkning vatten och avlopp

Mkr	202208	202108
<b>TILLGÅNGAR</b>		
Vatten och avloppsrening anskaffningsvärde	345,9	318,3
Vatten och avloppsrening ack avskrivning	-106,4	-98,9
Maskiner, fordon och inventarier anskaffning	2,8	2,5
Maskiner, fordon och inventarier avskrivning	-2,4	-2,0
Långfristiga fordringar	0,0	0,0
<b>Summa anläggningstillgångar</b>	<b>239,9</b>	<b>219,9</b>
Förråd	0,3	0,3
Kortfristiga fordringar	3,0	2,9
Likvida medel	0,0	0,0
<b>Summa omsättningstillgångar</b>	<b>3,3</b>	<b>3,2</b>
<b>SUMMA TILLGÅNGAR</b>	<b>243,2</b>	<b>223,1</b>
<b>EGET KAPITAL OCH SKULDER</b>		
Årets resultat	-0,2	-0,3
Övrigt eget kapital	0,0	-0,3
<b>Summa eget kapital</b>	<b>-0,2</b>	<b>0,0</b>
<b>SKULDER</b>		
Långfristiga skulder	239,9	219,9
Kortfristiga skulder inkl anslutningsavgift	3,5	3,2
<b>Summa skulder</b>	<b>243,4</b>	<b>223,1</b>
<b>SUMMA SKULDER OCH EGET KAPITAL</b>	<b>243,2</b>	<b>223,1</b>



# PLATS FÖR ATT GÖRA SKILLNAD

Vaggeryds kommun, box 43, 568 21 Skillingaryd | Besöksadress: Bangårdsgatan 2, Skillingaryd  
Tel: 0370-67 80 00 | E-post: [info@vaggeryd.se](mailto:info@vaggeryd.se)  
[www.vaggeryd.se](http://www.vaggeryd.se) | [Facebook.com/vaggerydskommun](https://www.facebook.com/vaggerydskommun)