

TAXOR & AVGIFTER

ÅR 2020



**VAGGERYDS
KOMMUN**



VAGGERYDS KOMMUN

TOMTPRISER OCH TAXOR ÅR 2020 *BESLUTADE AV KOMMUNFULLMÄKTIGE*

Innehållsförteckning	Sidnr
Tomtpriser	1
Prislista kopiering mm	3
Taxa Räddningstjänst, tillsyn	4
Taxa för brandskyddskontroll	5
Taxa för rengöring (sotning	7
Taxa och avgifter inom miljö- och byggnämndens verksamhet	9
Taxor för tekniska förvaltningens verksamheter	38
Särtaxa Stigamo	41
Avgifter Kultur- och fritid	42
Avgifter barnomsorg	49
Avfallstaxor mm Samverkan Återvinning Miljö	50

MARKTAXOR

Industrimark, köpare står för fastighetsbildningskostnaden

	<u>2019</u>	<u>2020</u>	<u>Kommentar</u>
	kr/m ²	kr/m ²	
Skillingaryd: Båramo/Götaström/övriga industriområde	110	120	
Skyltläge	160	170	
Vaggeryd: Söder om Bondstorpsvägen, Gäråhov	100	110	
Skyltläge	150	160	
Industriområden Klevshult och Hok	50	50	
Stigamo etapp:			
Tomt 4-6	310	315	Inkl fjärrvärme
Tomt 13	260	265	Inkl fjärrvärme
Tomt 1-3		295	inkl fjärrvärme, skyltläge
Tomt 9-10		265	inkl fjärrvärme
Tomt 11-13		295	inkl fjärrvärme, skyltläge
Tomt 7		295	inkl fjärrvärme, skyltläge
Tomt 14-16		295	inkl fjärrvärme

Nyttjanderättsavgift vid bokning av industritomt

<u>2019</u>	<u>2020</u>	<u>Kommentar</u>
10% av beräknad köpeskilling	10% av beräknad köpeskilling	Om köp ej genomförs - behåller kommunen avgiften Vid köp - dras avgiften från köpeskillingen

Nyttjanderättsavgift vid tillfälligt nyttjande av kvartersmark

<u>2019</u>	<u>2020</u>
5% av taxan/m ² /år, dock lägst 1000 kr	5% av taxan/m ² /år, dock lägst 1000 kr

Nyttjanderättsavgift vid tillfälligt nyttjande av icke planlagd mark

<u>2020</u>
5 kr/m ² /år, dock lägst 1000 kr/år

Ny taxa

Villatomter

	<u>2019</u>	<u>2020</u>	<u>Kommentar</u>
	kr/m ²		
Villatomter, inom tätorterna Skillingaryd och Vaggeryd, s.k. lucktomter i äldre framtagna områden	100	100	
Västra Stranden, gamla området Vaggeryd	100-180	100-180	Beroende på läge
Himlabacken, Skillingaryd	200	200	
Kaffegatan, Skillingaryd	222	222	
Villatomter, ytteromr. s.k. lucktomter i äldre om.	30	40	
Götarps hage		250	
Nya Västra Strand, dp 2018		250	
Ljungdala 10		250	
Skogslund 5		250	

<u>Avstyckningskostnader</u>	<u>2019</u>	<u>2020</u>	<u>Kommentar</u>
Villatomter	25 000	25 000	Enligt lantmäteriet uppgår kostnaden till 38 000-58 000 kr/avstyckning inom planlagt området
Tomter för flerbostadshus	Självkostnad	Självkostnad	
<u>Nyttjanderättsavgift vid bokning av villatomt</u>	<u>2019</u>	<u>2020</u>	<u>Kommentar</u>
Nyttjanderättsavgift vid bokning av villatomt	5 000	5 000	Om köp ej genomförs - behåller kommunen avgiften Vid köp - dras avgiften från köpeskillingen
<u>Planbesked</u>	<u>2019</u>	<u>2020</u>	<u>Kommentar</u>
Enkel åtgärd	200*mPBB	200*mPBB	mPBB=milliprisbasbelopp, enligt SKL:s direktiv 2011
Medelstor åtgärd	300*mPBB	300*mPBB	mPBB=milliprisbasbelopp, enligt SKL:s direktiv 2011
Stor åtgärd	400*mPBB	400*mPBB	mPBB=milliprisbasbelopp, enligt SKL:s direktiv 2011
<u>Planavgifter/såld tomt</u>	<u>2019</u>	<u>2020</u>	<u>Kommentar</u>
Villatomter	10 000	15 000	Stegvis införande tills självkostnadspris uppnås
Industrimark	15 000	20 000	
<u>Nya planavtal på privatägd mark</u>	<u>2019</u>	<u>2020</u>	<u>Kommentar</u>
För bostäder/tomt/bostadshus, samt att markägaren står för utredningar	mPBB*PF*N	mPBB*PF*N	PF=600, N= 0,8 (45,5*600*0,8=21 840 kr)
För industrimark/kvarter	mPBB*PF*N	mPBB*PF*N	PF=1 200, N= 0,8 (45,5*1200*0,8=43 680 kr)
<u>Övriga nyttjanderätter</u>		<u>2020</u>	
Jakt	100 kr/ha/år	100 kr/ha/år	

Prislista Kopiering-Laminering- Bindning

	2018	Förslag 2019
	Kr/Styck	Kr/Styck
A4 Svart / vit	1,50	1,50
Färg	2,00	2,00
A3 Svart / vit	3,00	3,00
Färg	5,00	5,00
A4 / A5 Laminering	5,00	5,00
A3 Laminering	10,00	10,00
Limbindning/Spiralbindning	30,00	30,00



RÄDDNINGSTJÄNSTEN VAGGERYDS KOMMUN

Handläggare
Fredrik Björnberg

Taxor 2020 avseende Räddningstjänsten, rengöring (sotning) samt brandskyddskontroll

Räddningstjänsten

Räddningstjänsten föreslår att taxorna för verksamheten justeras enligt följande tabell.

	2019	2020
Grundavgift för tillsyn enligt lag om skydd mot olyckor samt lag om brandfarliga och explosiva varor.	875 kr	900 kr
Timtaxa räddningstjänstens verksamhet, tillsyn enligt lag om skydd mot olyckor samt lag om brandfarliga och explosiva varor samt rådgivning.	875 kr	900 kr
Abonnemangsavgift för automatiska brandlarm och brandindikeringar per år.	1 340 kr	1 400 kr
Återställningsavgift om automatiskt brandlarm inte orsakats av brand eller annat nödläge eller annan godtagbar anledning.	3 600 kr	3 700 kr

Rengöring (sotning) samt brandskyddskontroll

Taxor för rengöring (sotning) samt brandskyddskontroll enligt lagen (SFS 2003:778) om skydd mot olyckor skall enligt genomförd upphandling indexeras enligt av Sveriges kommuner och landsting (SKL) fastställt sotningsindex. Sotningsindex 2019 (SKL cirkulär 19:13) som fastställts av SKL ger en indexering av taxorna med 2,14 % för 2020.

Taxor för 2020 bifogas.

Räddningstjänsten föreslår att justering av rengörings- samt brandskyddskontrolltaxa för 2020 sker enligt bifogade förslag.

Räddningstjänsten

Fredrik Björnberg
Räddningschef

Taxa för brandskyddskontroll 2020 inom Vaggeryds kommun

Taxan gäller från 20200101

För utförande av brandskyddskontroll enligt 3 kap 4 § Lag (SFS 2003:778)
om skydd mot olyckor samt tillhörande föreskrifter utgår ersättning enligt denna taxa.

		exkl moms	inkl moms
1.	Regelbunden kontroll av objekt i småhus		
1.1	Grundavgift		
1.1.1	För inställelse för brandskyddskontroll utgår avgift med..... <i>Inrymmer fastigheten komplementbyggnader, vilkas avstånd till småhuset inte överstiger 200 m, så anses kontrollobjektet i dessa tillhöra småhuset.</i>	260 kr	325 kr
1.2	Kontrollavgift	Objektpris	
1.2.1	För brandskyddskontroll av objekt med tillhörande rök- förbindelsekanal eller bikanal i småhus utgår avgift enligt nedan		
1.2.2	Första objektet i varje byggnad.	260 kr	325 kr
1.2.3	Varje tillkommande objekt utöver första objektet.	130 kr	163 kr
1.2.4	Vid utökad kontroll genom temperturmätning eller läckagemätning debiteras timkostnad även för mertiden enligt punkt 3.1.		
1.3	Kontroll av lägenheter i flerbostadshus. I de fall brandskyddskontroll budas och debiteras mot varje enskild bostadslägenhet gäller avgift enligt 1.1 och 1.2. Utförs brandskyddskontrollen i flera lägenheter samordnat av en beställare gäller avgift enligt punkt 1.1 och 3.1		
2.	Kontroll i övriga objekt och kontroll i särskilt fall		
2.1	För brandskyddskontroll i byggnader som ej är småhus och/eller där värmepannans effekt överstiger 60 KW samt imkanaler i storkök, utgår ersättning enligt nedan. Detsamma gäller när kontroll utförs i annat fall efter särskilt beslut av kommunen, samt för av kund beställd kontroll med anledning av att man önska ta avställd eldstad i bruk.		
2.2	Timersättning utgår med belopp enligt punkt 3.1.		
2.3	För inställelse för brandskyddskontroll enligt punkt 2. uttas en avgift per man.	260 kr	325 kr
	<i>Avgift för flera utförare får endast uttas om förutsättningarna är sådana att kontrollobjektet kräver detta.</i>		
3.	Timersättning		
3.1	Timersättning utgår med <i>För arbete under ordinarie arbetstid räknas påbörjad kvartstimma som hel kvartstimma. För övertidsarbete räknas påbörjad halvtimma som hel halvtimma.</i>	520 kr	650 kr

4.0 Övriga bestämmelser

4.1 Extra inställelse

4.1.1 I de fall aviserad kontroll inte kan utföras på grund av att avbokning ej skett och tillträde inte är möjlig, utgår ersättning med grundavgift enligt 1. För den kontroll som sedan genomförs vid annat tillfälle debiteras enligt nedan:

I de fall ombokning sker till tid då arbete pågår i området, utgår ersättning enligt 1. Om ombokning sker till tid då arbete inte pågår i området, som anges i 2.2 och 2.3. *Ersättning enligt 2.2 gäller för tid på plats.*

4.1.2 Separat utförd efterkontroll av förelagt åtgärd debiteras med timkostnad enligt 2.2.

4.2 Arbete utom ordinarie arbetstid.

För kontroll utom ordinarie arbetstid, orsakat av att objektet inte är tillgängligt under ordinarie arbetstid, utgår ersättning med pris som anges i 3.1 samt tillägg motsvarande den ökade lönekostnaden motsvarande högst centralt kollektivavtal. För kontroll utom ordinarie arbetstid för objekt under 1.2 och 1.3 utgår ersättning med grundavgift och 150 % av objektspris.

4.3 Speciell teknisk utrustning och förbrukningsmaterial

I angivna priser ingår kostnaden för teknisk utrustning och förbrukningsmaterial samt för protokollering av brandskyddskontrollen.

4.4 Indexering av taxan

Ersättning för brandskyddskontroll enligt denna taxa revideras årligen med de av centrala parterna Sveriges kommuner och landsting och Skorstensfejarmästarnas riksförbund publicerat sotningsindex. Justering genomförs per den 1 januari respektive år enligt föregående års indextal.

Taxa för rengöring/sotning 2020 inom Vaggeryds kommun

Taxan gäller från 20200101

För utförande av rengöring enligt 3 kap 4 § Lag (SFS 2003:778)
om skydd mot olyckor samt tillhörande föreskrifter utgår ersättning enligt denna taxa.

		exkl moms	inkl moms
1.	Regelbunden rengöring av objekt i småhus		
1.1	Grundavgift		
1.1.1	För inställelse för rengöring utgår avgift med..... <i>Inrymmer fastigheten komplementbyggnader, vilkas avstånd till småhuset inte överstiger 200 m, så anses rengöringsobjekten i dessa tillhöra småhuset.</i>	154 kr	193 kr
1.2	Rengöringsavgift	<u>Objektpris</u>	
	För rengöring av objekt med tillhörande rökkanal/kanaler i småhus utgår avgift enligt nedan. I avgiften ingår omhändertagande av de produkter (sot från konvektionsdelarna och rökkanalen) som genereras vid rengöringen. <i>Detta gäller ej för restprodukter (aska) som uppstår vid förbränning av bränsle i eldstaden.</i>		
1.2.1	Första objektet i varje byggnad	154 kr	193 kr
1.2.2	Varje tillkommande objekt utöver första objektet	77 kr	96 kr
1.3	Rengöring av objekt i lägenheter i flerbostadshus.		
	I de fall rengöringen budas och debiteras mot varje enskild bostadslägenhet gäller avgift enligt 1,1 och 1.2. Utförs brandskyddskontrollen i flera lägenheter samordnat av en beställare gäller avgift enligt punkt 1.1 och 3.1		
1.4	Avvikelser		
	Om det vid utförandet av rengöring enligt ovan föreligger omständigheter eller sådana avvikelser som medför att tidsåtgången för rengöring avsevärt förlängs, uttas ersättning för rengöring i stället i form av grundavgift enligt 1.1 samt timmersättning enligt 3.1 <i>Om avvikelse enligt ovan uppstår ska ägaren till rengöringsobjektet informeras skriftligt om detta, samt om vilka åtgärder som kan/bör vidtas för att underlätta arbetet.</i>		
2.	Rengöring av övriga objekt		
2.1	För rengöring i byggnader som ej är småhus och/eller där värmepannans effekt överstiger 60 KW samt för rengöring av imkanaler i storkök, utgår ersättning enligt nedan		
2.2	Timersättning utgår med belopp enligt punkt 3.1.		
2.3	För inställelse för rengöring enligt punkt 2. uttas en avgift per man. <i>Avgift för flera utförare får endast uttas om förutsättningarna är sådana att rengöringsobjektet kräver detta.</i>	166 kr	207 kr
3.	Timersättning		
3.1	Timersättning utgår med <i>För arbete under ordinarie arbetstid räknas påbörjad kvartstimma som hel kvartstimma. För arbete på utanför ordinarie arbetstid räknas påbörjad halvtimma som hel halvtimma. Taxor för 1 beräknas på 93% av timersättning 3.</i>	414 kr	518 kr

4.0 Övriga bestämmelser

4.1 Extra inställelse

4.1.1

I de fall aviserad rengöring inte kan utföras på grund av att avbokning ej skett och tillträde inte är möjlig, utgår ersättning med grundavgift enligt 1. För den rengöring som sedan genomförs vid annat tillfälle debiteras enligt nedan:

I de fall ombokning sker till tid då arbete pågår i området, utgår ersättning enligt 1. Om ombokning sker till tid då arbete inte pågår i området, utgår ersättning enligt 2.2 och 2.3.

4.2 Arbete utom ordinarie arbetstid.

För rengöring utom ordinarie arbetstid, orsakat av att objektet inte är tillgängligt under ordinarie arbetstid, utgår ersättning med pris som anges i 3.1 samt tillägg för ökad lönekostnad motsvarande högst centralt kollektivavtal.

För rengöring utom ordinarie arbetstid för objekt under 1.2 och 1.3 utgår ersättning med grundavgift och 150 % av objektspris.

4.3 Speciell teknisk utrustning och förbrukningsmaterial

I angivna priser ingår kostnaden för konventionell teknisk utrustning. För användning av speciell teknisk utrustning exempelvis tvättaggregat samt kemikalier och annat förbrukningsmaterial utgår tilläggsersättning enligt överenskommelse.

Stoftsug anses vara konventionell utrustning.

4.4 Beställt arbete

För annat av kunden beställt arbete inom ramen för den föreskrivna rengöringen enl LSO uttas ersättning per man och timma enligt pkt 2.

4.5 Indexering av taxan

Ersättning för rengöring enligt denna taxa revideras årligen med de av centrala parterna Sveriges kommuner och landsting och Skorstensfejarmästarnas riksförbund publicerat sotningsindex. Justering genomförs per den 1 januari respektive år enligt föregående års indextal.



§

Taxa år 2020 (ALLM.2019.365)

Beslut

Miljö- och byggnämnden beslutar att höja timtaxan enligt nedan och lämna den till kommunfullmäktige för antagande. Taxan för miljö- och byggnämnden gäller från och med 1 januari 2020. Se bilaga.

Timtaxa år 2020

Miljö- och hälsoskydd	1 000 kronor
Livsmedel	1 200 kronor
Strålskyddslagen	1 000 kronor
PBL	955 kronor

Sammanfattning

Miljö- och byggnämnden har för 2019 upprättat taxa för nämndens verksamhetsområden.

Det som nu är aktuellt är att höja timavgiften i den nuvarande taxan. En ny beräkning av faktisk timkostnad har gjorts och därefter har timavgifterna höjts, men inte ända upp till faktiska kostnaden. En jämförelse har gjorts mot GGVV kommunerna.

	Faktisk timkostnad 2019	Timtaxa 2019	Förslag till timtaxa 2020
Miljö- och hälsoskydd	1 077 kronor	950 kronor	1 000 kronor
Livsmedel	1 385 kronor	1 000 kronor	1 200 kronor
Strålskyddslagen	1 077 kronor	950 kronor	1 000 kronor
PBL		955 kronor	

Beslutsunderlag

•

Handläggare

Anna Jönsson, miljö- och byggchef



**VAGGERYDS
KOMMUN**

Taxor för miljö- och byggnämnden

Gäller från och med 1 januari 2020

Fastställd av miljö- och byggnämnden:

28 maj 2019 § xxx

Dnr.ALLM.2019-365

Innehåll

Innehåll	2
Taxa för prövning och tillsyn inom miljöbalkens område	4
Inledande bestämmelser	4
Betaling av avgift	4
Avgifter	4
Avgift för prövning av ansökan	6
Avgifter för anmälan av verksamhet eller åtgärd	6
Avgift för tillsyn	7
Inställelseavgift	8
Nedsättning av avgift	8
Justering av avgift	8
Justering av bilagor	8
Betaling	8
Verkställighetsfrågor m.m.	8
Taxa för offentlig livsmedelskontroll	9
Inledande bestämmelser	9
Timavgift	9
Avgift för prövning	10
Avgift för registrering	10
Årlig kontrollavgift	10
Avgift för bemanning vid styckningsanläggningar	12
Avgift för extra offentlig kontroll	12
Nedsättning av avgift	12
Betaling	12
Verkställighetsfrågor m.m.	12
Taxa för verksamhet enligt strålskyddslagen	13
Inledande bestämmelser	13
Avgiftsskyldig	13
Avgifter	13
Timavgift	13
Nedsättning av avgift	13
Betaling.	14
Överklagande	14
Bygglovstaxa	15
Inledande bestämmelser	15
Självkostnadsprincipen	15

Plan- och bygglagen	15
Kommunfullmäktiges beslut om taxa	16
Ansvarig nämnd	16
Mervärdesskatt	16
Avgiftsbestämning	16
Betalning av avgift	16
Överklagande	16
Beräkning av avgifter enligt taxan	17
Benämningar av faktorer	17
Avräkning	17
Tabell 1 Objektsfaktorer	18
Tabell 2 Tidsersättning	18
Tabell 3 Underrättelse och expediering	19
Tabell 4 Handlägningsfaktor för bygglov HF1	19
Tabell 5 Handlägningsfaktor för startbesked HF2	19
Tabell 6 Handlägningsfaktor för bygglovsbefriade åtgärder (Attefallsåtgärder)	20
Tabell 7 Justering av bygglovsavgifter	20
Tabell 8 Avgift för besked	20
Tabell 9 Beslut om kontrollansvarig	21
Tabell 10 Hissar och andra motordrivna anordningar	21
Tabell 11 Övriga åtgärder	21
Tabell 12 Anmälan – ej bygglovspliktig åtgärd	22
Tabell 13 Rivningslov inkl. startbesked	22
Tabell 14 Bygglov för skyltar	23
Tabell 15 Marklov inkl. startbesked	23
Tabell 16 Master, torn och vindkraft	24
Tabell 17 Nybyggnad – Bygglovsavgift	25
Tabell 18 Tillbyggnad	26
Tabell 19 Bygglov för anläggningar	27
Tabell 20 Bygglov för anläggningar	27
Tabell 21 Övriga ärenden	28
Avgift för nybyggnadskarta	28
Avgift för utstakning	28
Avgift för lägeskontroll	28
Rabatt för digitala ansökningar och anmälningar	28
Bilaga 1 ”Avgifter för prövning av ansökan, handläggning av anmälan samt övrig tillsyn”	
Bilaga 2 ”Avgiftsklasser för miljöfarlig verksamhet och hälsoskyddsverksamheter”	
Bilaga 3 ”Riskbedömning och årlig tillsynstid för miljöfarlig verksamhet och hälsoskydd”	

Taxa för prövning och tillsyn inom miljöbalkens område

Inledande bestämmelser

- 1 §. Taxa gäller avgifter för miljö- och byggnämndens verksamhet med prövning och tillsyn enligt miljöbalken eller bestämmelser meddelade med stöd av miljöbalken eller med anledning av EU:s förordningar inom miljöbalkens tillämpningsområde, bl.a. vad gäller naturvård, skydd av områden, miljöfarlig verksamhet, hälsoskydd, verksamheter som orsakar miljöskador, vattenverksamhet, skötsel av jordbruksmark, kemiska produkter och biotekniska organismer, samt avfall och producentansvar.
- 2 §. Beslut om avgift eller om nedsättning eller efterskänkande av avgift fattas av den nämnd som är ansvarig för handläggning av den ansökan, den anmälan eller den tillsyn som medför avgiftsskyldighet.
- 3 §. Miljö- och byggnämnden får för varje kalenderår (avgiftsår) besluta att höja de antagna fasta avgifterna, timavgifterna och timtaxan med en procentsats som motsvarar förändringen av prisindex för kommunal verksamhet (PKV), som publiceras av SKL under oktober varje år.
- 4 §. Vid tillämpning av taxan är timtaxan **1 000** kronor per hel nedlagd handläggningstid.

Betalning av avgift

- 5 §. Avgift ska betalas av den som gör ansökan enligt 15 § eller anmälan enligt 19 §, eller som i övrigt har utövat, utövar eller avser att utöva verksamhet eller vidta åtgärd som omfattas av miljönämndens verksamhet enligt 1 §. För tillsyn över miljöskador enligt 10 kap. miljöbalken, ska tillsynsavgiften betalas av den som enligt 10 kap. miljöbalken är ansvarig för avhjälpande eller kostnader.

Avgiftsskyldigheten omfattar också den som rättsligt förfogar över mark, byggnad, anläggning eller anordning där sådan verksamhet har utövats, utövas eller planeras, respektive den som annars är skyldig att avhjälpa olägenhet eller brist i sådan verksamhet.

- 6 §. Enligt 27 kap. 3 § miljöbalken är alla som är skyldiga att betala avgift enligt taxan eller enligt 26 kap. 22 § miljöbalken, skyldiga att lämna de uppgifter som behövs för att avgiftens eller ersättnings storlek ska kunna bestämmas.

Avgifter

- 7 §. Avgift enligt taxan ska betalas för handläggning och andra åtgärder med anledning av:
1. Prövning av ansökan om tillstånd, dispens eller undantag enligt 15-18 §§.
 2. Anmälan av verksamhet eller åtgärd enligt 19-21 §§.
 3. Övrig tillsyn enligt 22-26 §§.
- 8 §. Avgift enligt taxan tas inte ut för:
1. Tillsyn som orsakas av klagomål som visar sig obefogat.
 2. Handläggning av överklagade beslut enligt miljöbalken eller bestämmelser meddelade med stöd av miljöbalken.
 3. Ansökan eller anmälan som återkallats innan handläggningen har påbörjats.

- 9 §. Avgiftsuttag sker:
1. I förhållande till den handläggningstid som i taxan bestämts för ärendet (fast avgift).
 2. I förhållande till den årliga handläggningstid som anläggningen eller verksamheten tilldelats (*fast årlig tillsynsavgift*).
 3. I förhållande till den faktiskt nedlagda handläggningstiden i det enskilda ärendet (*timavgift*).
 4. Enligt de andra grunder som anges i taxan.
- 10 §. I ärenden om ansökan om tillstånd till miljöfarlig verksamhet som prövas av miljö- och byggnämnden är sökanden i förekommande fall också skyldig att ersätta kostnader enligt 19 kap. 4 och 5 §§ miljöbalken för sakkunniga som har tillkallats och för kungörelser i ärendet.
- 11 §. I ärenden om tillstånd, dispenser eller undantag enligt 7 kap. miljöbalken eller förordningen (1998:1252) om områdesskydd enligt miljöbalken är sökande även skyldig att ersätta miljö- och byggnämnden kostnader för kungörelser i ärenden.
- 12 §. I ärenden om anmälan av miljöfarlig verksamhet med beteckningen C i Miljöprövningsförordningen (2013:251) är denne i förekommande fall också skyldig att ersätta kommunens kostnader för kungörelser i ärendet.
- 13 §. Utöver vad som anges i taxan kan ersättning till miljö- och byggnämnden utgå bl.a. enligt 26 kap. 22 § miljöbalken för undersökningskostnader m.m. och enligt 25 kap. 2 § miljöbalken för rättegångskostnader.
- 14 §. Timavgift tas ut i förhållande till faktiskt nedlagd handläggningstid i det enskilda ärendet.

Med handläggningstid avses den sammanlagda tid som varje tjänsteman vid miljö- och byggnämnden har använt för inläsning av ärendet, kontakter med parter, samråd med experter och myndigheter, inspektioner, provtagning och kontroller i övrigt, restid, beredning i övrigt i ärendet, samt föredragning och beslut.

Avgift tas ut för varje påbörjad halv timme nedlagd handläggningstid. Om den sammanlagda handläggningstiden understiger en halv timme per år tas ingen timavgift ut. I handläggningstiden ska inte räknas in sådan restid som vid ett och samma resetillfälle överstiger två timmar.

För inspektioner, mätningar och andra kontroller som utförs vardagar mellan klockan 19.00 och 07.00, lördagar, söndagar, julafton, nyårsafton, påskafton, trettondagsafton, midsommarafton och helgdagar, tas avgift ut med 1,5 gånger ordinarie timtaxa.

Avgift för prövning av ansökan

- 15 §. Avgift för prövning av ansökan om tillstånd, dispens eller undantag ska betalas i form av:
1. Fast avgift (vars underlag är antalet timmar handläggningstid) som anges i taxebilaga 1 eller
 2. Timavgift genom att den faktiskt nedlagda handläggningstiden i det enskilda ärendet multipliceras med timtaxan eller enligt de grunder i övrigt som anges i taxebilaga 1

Avgift för prövning av ansökan ska betalas för varje avgiftsbelagt ärende som ansökningen avser.

- 16 §. Om det i beslut i prövningsärenden bestäms att besiktning eller inspektion ska ske av den verksamhet eller åtgärd beslutet avser, ingår kostnaden för en sådan besiktning i den fasta avgiften för prövningen. Om besiktning eller inspektion måste ske vid ytterligare tillfälle, tas timavgift ut för kostnader med anledning av den tillkommande handläggningstiden.
- 17 §. Avgift för prövning ska betalas även om ansökan avslås.
- 18 §. Utöver avgift för prövning, kan avgift för tillsyn komma att tas ut för den verksamhet eller åtgärd som prövningen avser enligt vad som anges i taxan.

Avgifter för anmälan av verksamhet eller åtgärd

- 19 §. Avgift för anmälan av verksamhet eller åtgärd ska betalas som:
1. Fast avgift (vars underlag är antalet timmar handläggningstid) som anges i taxebilaga 1 eller
 2. Timavgift genom att den faktiskt nedlagda handläggningstiden i det enskilda ärendet multipliceras med timtaxan eller enligt de grunder i övrigt som anges i taxebilaga 1

Om en anmälan omfattar flera miljöfarliga verksamheter enligt taxebilaga 2 ska full avgift betalas för den punkt som medför den högsta avgiften med tillägg av 25 procent av summan av de belopp som anges för övriga verksamheter. Avgift med anledning av anmälan ska betalas för varje avgiftsbelagt ärende som anmälan avser.

- 20 §. Avgift för handläggning av anmälan ska betalas av den som bedriver eller avser att bedriva verksamheten eller vidta åtgärden.
- 21 §. Utöver avgift med anledning av handläggning av anmälan, kan avgift för tillsyn i övrigt komma att tas ut för den verksamhet eller åtgärd anmälan avser enligt vad som anges i taxan.

Avgift för tillsyn

22 §. För regelbunden tillsyn över sådan miljöfarlig verksamhet som anges i taxebilaga 2 ska en fast årlig tillsynsavgift som betalas som baseras på den tillsynstid som miljö- och byggnämnden tilldelar anläggningen eller verksamheten.

Tillsynstiden bestäms genom en riskbedömning av anläggningen eller verksamheten bestående av en avgiftsklassificering enligt taxebilaga 2 samt en riskklassificering (placering i riskkolumn) enligt taxebilaga 3.

Den årliga tillsynsavgiften beräknas genom att tilldelad tillsynstid multipliceras med timtaxan.

Inspektioner och andra tillsynsinsatser med anledning av att verksamhetsutövaren bryter mot villkor, eller inte åtgärdar förelägganden eller förbud eller som orsakas av extraordinära händelser, ingår inte i den fasta årsavgiften. För sådana åtgärder tas timavgift ut.

23 §. Avgifter för övrig tillsyn ska betalas i som:

1. Fast avgift (vars underlag är antalet timmar handläggningstid) som anges i taxebilaga 1 eller i form av
2. Timavgift genom att den faktiskt nedlagda handläggningstiden i det enskilda ärendet multipliceras med timtaxan eller enligt de grunder i övrigt som anges i taxebilaga 1.

Om bristande efterlevnad eller oförutsedda händelser medför tillsyn som går utöver den tilldelade tillsynstiden, ska avgift för denna extra tillsyn utgå för nedlagd handläggningstid multiplicerad med timtaxan.

24 §. För verksamhet som tillståndsprövats ska avgiften bestämmas med utgångspunkt från vad som föreskrivs i tillståndsbeslutet om tillåten produktionsvolym eller motsvarande.

25 §. Om en fabrik, anläggning eller annan inrättning omfattar flera miljöfarliga verksamheter enligt taxebilaga 2 ska full avgift betalas för den punkt som medför den högsta avgiften med tillägg av 25 procent av summan av de belopp som anges för de övriga verksamheterna.

26 §. Fast årlig avgift omfattar kalenderår och ska betalas i förskott. Sådan avgift ska betalas från och med det kalenderår som följer efter det att beslut om tillstånd till verksamheten har meddelats eller anmälan skett eller i de fall tillstånd eller anmälan inte krävs verksamheten har påbörjats.

För tillsyn som sker dessförinnan och som inte ingår i avgift för prövning av ansökan eller för anmälan, tas timavgift ut.

Fast årlig avgift ska betalas med helt avgiftsbelopp för varje påbörjat kalenderår som verksamheten bedrivs.

Inställelseavgift

27 §. En inställelseavgift tas ut för varje påbörjat ärende på anläggningen eller platsen och utgörs av 50 procent av handläggningskostnaden för en timma (4 §).

Nedsättning av avgift

28 §. Om det finns särskilda skäl med hänsyn till verksamhetens art och omfattning, tillsynsbehovet, nedlagd handläggningstid och övriga omständigheter, får avgift enligt taxan i enskilda fall sättas ned eller efterskänkas.

Justering av avgift

29 §. Om det finns särskilda skäl med hänsyn till verksamhetens art och omfattning, tillsynsbehov, nedlagd handläggningstid och övriga omständigheter, får avgift enligt taxan:

1. Sätts ned eller efterskänkas.
2. Ändras från årlig avgift till handläggningsavgift för enskild eller hel grupp av verksamhetsutövare.
3. Ändras från handläggningsavgift till timavgift eller till fast årlig avgift i det enskilda fallet.

Justering av bilagor

30 §. Vid förändringar i miljöbalken eller bestämmelser meddelade med stöd av miljöbalken eller med anledning av EU:s förordningar inom miljöbalkens tillämpningsområde eller förändrat tillsynsbehov, får den kommunala nämnd som har tillsyn över miljö- och hälsoskyddet besluta om motsvarande justeringar i bilagorna till taxan.

Betalning

31 §. Betalning av avgift enligt taxan ska göras till miljö- och byggnämnden. Betalning ska ske inom tid som anges på fakturan.

Verkställighetsfrågor m.m.

32 §. Miljö- och byggnämndens beslut om avgift får verkställas enligt utsökningsbalken. 1 kap. 2 § och 9 kap. 4 § förordningen (1998:940) om avgifter för prövning och tillsyn enligt miljöbalken.

33 §. Miljö- och byggnämnden får förordna att beslut om avgift ska gälla omedelbart även om det överklagas. 1 kap. 2 § och 9 kap. 5 § förordningen (1998:940) om avgifter för prövning och tillsyn enligt miljöbalken.

34 §. Miljö- och byggnämndens beslut om avgift överklagas hos länsstyrelsen. 19 kap. 1 § miljöbalken (1998:808).

Taxa för offentlig livsmedelskontroll

Inledande bestämmelser

- 1 §. Taxan gäller avgifter för Vaggeryds kommuns kostnader för offentlig kontroll enligt EU:s bestämmelser inom livsmedel- och foderområdena, livsmedelslagen (2006:804), lagen om foder och animaliska biprodukter (2006:805) samt de författningar, inklusive förordning (2006:1166) om avgifter för offentlig kontroll av livsmedel och vissa jordbruksprodukter, som meddelats med stöd av denna lagstiftning.
- 2 §. Avgift enligt taxan tas ut för:
1. Prövning i ärenden om godkännande av anläggning.
 2. Registrering av anläggning.
 3. Årlig offentlig kontroll.
 4. Bemanningsavgift.
 5. Handläggning och andra åtgärder vid normal- och extra offentlig kontroll i övrigt samt utfärdande av exportintyg.
- 3 §. Avgift enligt taxan tas inte ut för:
1. Offentlig kontroll som orsakas av klagomål som visar sig vara obefogat.
 2. Handläggning som orsakas av överklagande av beslut enligt livsmedelslagen och foderlagstiftningen, de föreskrifter som meddelats med stöd av lagen samt de EG bestämmelser som kompletteras av lagen.
- 4 §. Miljö- och byggnämnden får för varje kalenderår besluta att höja de antagna fasta avgifterna, timavgifterna och timtaxan med en procentsats som motsvarar förändringen av prisindex för kommunal verksamhet (PKV), som publiceras av SKL i oktober varje år.
- 5 §. Beslut om att fastställa avgift enligt 6 § andra stycket, 14 § andra stycket och 18 § tredje stycket förordningen (2006:1166) om avgifter för offentlig kontroll av livsmedel eller särskilda beslut enligt 5 § i förordningen eller andra beslut om avgifter i enskilda fall enligt taxan fattas av miljö- och byggnämnden.

Timavgift

- 6 §. Vid tillämpningen av taxan är timtaxan **1 200** kronor per heltimme handläggningstid.

Avgiftsuttag sker i förhållande till den kontrolltid som fastställts för en anläggning eller i förhållande till faktiskt nedlagd kontrolltid i varje ärende eller enligt de andra grunder som anges i taxan.

I de fall timavgift tas ut i förhållande till faktiskt nedlagd kontrolltid är kontrolltid den sammanlagda tid som varje tjänsteperson har använt för inläsning av ärendet, kontakter med parter, samråd med experter och myndigheter, inspektioner, revisioner, provtagning och övriga kontroller, övrig beredning av ärenden, föredragning och beslut. Om den sammanlagda kontrolltiden understiger en halvtimme per år tas ingen timavgift ut.

För inspektioner, mätningar och andra offentliga kontroller som utförs vardagar mellan klockan 19.00 och 07.00, lördagar, söndagar, julafton, nyårsafton, påskafton,

trettondagsafton, midsommarafton och andra helgdagar, tas avgift ut med 1,5 gånger ordinarie timtaxa.

Avgift för prövning

7 §. Den som ansöker om godkännande av en anläggning, som avses i EG förordningen 853/2004 av den 29 april 2004 om fastställandet av särskilda hygienregler för livsmedel av animaliskt ursprung, och över vilken Livsmedelsverket till kommunen överfört kontrollen, ska betala en avgift för prövningen som motsvarar en årsavgift för anläggningen enligt 11 § med tillämpning av den riskklass som gäller för den typ av verksamhet som godkännandet gäller och erfarenhetsklass B.

Avgift för prövning ska betalas för varje anläggning som ansökan gäller. Avgiften för prövning får tas ut i förskott.

8 §. För godkännande av en anläggning, som avses i 7 §, med anledning av byte av livsmedelsföretagare eller ändring av verksamheten som kräver godkännande ska, under förutsättning att godkännande för anläggningen tidigare lämnats, betalas halv avgift enligt 7 §.

9 §. Avgift för prövning i ärenden om godkännande ska erläggas även om ansökan avslås.

Avgift för registrering

10 §. Den som anmäler en livsmedelsanläggning för registrering för att driva livsmedelsverksamhet, för att tillverka snus och tuggtobak eller för dricksvattenförsörjning, ska betala avgift för en timmes kontrolltid.

Årlig kontrollavgift

11 §. För normal offentlig kontroll av en livsmedelsanläggning enligt 11 § livsmedelslagen (2006:804) ska en fast årlig kontrollavgift betalas.

Avgiftens storlek baseras på den kontrolltid miljö- och byggnämnden tilldelar anläggningen. Kontrolltiden bestäms genom en riskbedömning av anläggningen bestående av en riskklassning med hänsyn till typ av företag och verksamhet, produktionens storlek, konsumentgrupp, bestämningen av kontrolltidstillägg och erfarenhetsklassificering med hänsyn till nämndens erfarenhet av verksamheten där avgiften successivt ökar för varje kategori. Livsmedelsverkets gällande vägledning "Riskklassning av livsmedelsanläggningar och beräkning av kontrolltid" används. Den årliga kontrolltiden för varje riskklass, kontrolltidstillägg och erfarenhetsklass framgår av vägledningens tabeller.

Den årliga kontrollavgiften beräknas genom att kontrolltiden multipliceras med timtaxan.

- 12 §. För normal offentlig kontroll av en foderanläggning ska en fast årlig kontrollavgift betalas.

Årsavgiftens storlek baseras på den kontrolltid miljö- och byggnämnden beslutar för anläggningen. Kontrolltiden bestäms genom riskbedömning av anläggningen bestående av en riskklassning med hänsyn till typ av företag och verksamhet, produktionsstorlek, konsumentgrupper samt en erfarenhetsklassificering med hänsyn till nämndens erfarenhet av verksamheten. Jordbruksverkets nationella vägledning användas.

Den årliga kontrollavgiften beräknas genom att kontrolltiden multipliceras med timtaxan.

- 13 §. Om tillämpningen av 11 § skulle medföra att kontrolltiden för en anläggning blir uppenbart oriktig i förhållande till det faktiska kontrollbehovet, enligt nämndens riskbedömning, ska anläggningen istället tilldelas kontrolltid på grundval av nämndens bedömning av anläggningens kontrollbehov.

- 14 §. Fast årlig kontrollavgift omfattar kalenderår och ska betalas i förskott. Av 9 §, förordningen om avgifter för offentlig kontroll av livsmedel, framgår att den årliga avgiften ska betalas från och med det kalenderår då verksamheten påbörjas. Avgiften ska därefter betalas med hela avgiftsbeloppet för varje påbörjat kalenderår. För det kalenderår registrering skett, faktureras den årliga kontrollavgiften i efterskott och beräknas enligt timavgiften i 6 § eller i förekommande fall enligt 15 §. Avgiften ska därefter betalas med hela avgiftsbeloppet för varje påbörjat kalenderår.

Den som enligt 13 § i samma förordning ska betala en avgift för godkännande av anläggning, ska dock betala den årliga avgiften från och med kalenderåret efter det att verksamheten påbörjats.

Om anläggningen placeras i annan avgiftsklass eller annars tilldelas annan kontrolltid, ska den nya avgiften betalas från och med det följande kalenderåret.

Avgiftsskyldigheten upphör från och med det kalenderår som följer efter det att verksamheten vid anläggningen har upphört.

- 15 §. Av 4 § förordningen om avgifter för offentlig kontroll av livsmedel, framgår att den årliga kontrollavgiften ska betalas av livsmedelsföretagare vars verksamhet är föremål för kontroll och som äger eller innehar anläggningen vid årets början. Avgiften ska även betalas av den som bedriver verksamhet i en anläggning för tillverkning av snus eller tuggtobak eller i en anläggning för dricksvattenförsörjning.

Avgift för bemanning vid styckningsanläggningar

16 §. För miljö- och byggnämndens bemanning vid styckningsanläggningar tas utöver den årliga kontrollavgiften, en bemanningsavgift ut för sådan offentlig kontroll som avses i Europaparlamentets och rådets förordning (EG) 854/2004 samt i 4 § Livsmedelverkets föreskrifter (LIVSFS 2005:21) om offentlig kontroll av livsmedel.

Miljö- och byggnämnden fastställer den kontrolltid som ska åtgå för bemanningen. Avgiften beräknas genom att kontrolltiden multipliceras med timtaxan för offentlig kontroll.

Avgiften ska motsvara miljönämndens faktiska kostnader för kontrollen. Avgiften ska betalas kvartalsvis.

Avgift för extra offentlig kontroll

17 §. Om påvisad bristande efterlevnad leder till extra offentlig kontroll, som går utöver den normala kontrollverksamheten, tas avgift ut för nedlagd kontrolltid enligt timtaxan och för de faktiska kostnaderna för provtagning och analys av prover.

Den företagare som har ansvaret för den bristande efterlevnaden eller den företagare som äger eller innehar produkterna, vid den tid då den extra offentliga kontrollen genomförs, debiteras de kostnader som den extra offentliga kontrollen medför. Artikel 28 i Europaparlamentets och rådets förordning (EG) nr 882/2004 om offentlig kontroll för att säkerställa kontrollen av efterlevnaden av foder- och livsmedelslagstiftningen samt bestämmelserna om djurhälsa och djurskydd,

Nedsättning av avgift

18 §. Av 10 § förordningen om avgift för offentlig kontroll av livsmedel, framgår att kontrollmyndigheten får sätta ned eller efterskänka den årliga kontrollavgiften om det finns särskilda skäl. Beslut om att sätta ned eller efterskänka avgiften för kommunens offentliga kontroll fattas av den nämnd som fastställer avgiften enligt 5 § i taxan. Om det finns särskilda skäl får nämnden också besluta att sätta ned eller efterskänka avgiften för godkännande, registrering eller bemanning vid styckningsanläggningar.

Betalning

19 §. Betalning av avgift enligt taxan ska göras till miljö- och byggnämnden. Betalning ska ske inom tid som anges på fakturan.

Verkställighetsfrågor m.m.

20 §. Nämnden får förordna att beslut om avgift ska gälla omedelbart även om det överklagas.

33 § livsmedelslagen och 33 § lag om foder och animaliska biprodukter.

21 §. Nämndens beslut om avgift får överklagas hos länsstyrelsen.

31 § livsmedelslagen och 31 § lag om foder och animaliska biprodukter.

Taxa för verksamhet enligt strålskyddslagen

Inledande bestämmelser

- 1 §. Avgift enligt taxan erläggs för nämndens verksamhet enligt strålskyddslagen (2018:396).

Avgiftsskyldig

- 2 §. Den som driver solarium eller tillhandahåller solarium med sollampor av kategori UV-typ 3 enligt Strålsäkerhetsmyndighetens nomenklatur ska betala avgift.

Avgifter

- 3 §. Avgift för handläggning av anmälan enligt § 10 i SSMFS 2012:5 tas ut med följande belopp:
Handläggning av anmälan om solarium 2 x timtaxan

Avgift för kommunens tillsyn tas ut enligt följande, 8 kap 14 § Strålskyddsförordning (2018:506):

Tillsyn i övrigt	Timavgift
------------------	-----------

En timme är minimum vid timavgift. Därefter tas avgift ut för varje halv timmes påbörjad handläggningstid. Med handläggningstid menas den sammanlagda tid som varje tjänsteperson vid nämnden har använt för inläsning av ärendet, kontakter med parter, samråd med andra myndigheter, inspektioner, kontroller, restid, beredning i övrigt i ärendet, föredragning och beslut.

För inspektioner, mätningar och andra kontroller som utförs vardagar mellan klockan 19.00 och 07.00, lördagar, söndagar eller helgdagar, tas avgift ut med 1,5 gånger ordinarie timtaxa.

Timavgift

- 4 §. Vid tillämpning av taxan är timtaxa **1 000** kronor per hel timme handläggningstid.
- 5 §. Miljö- och byggnämnden får för varje kalenderår (avgiftsår) besluta att höja de antagna fasta avgifterna, timavgifterna och timtaxan med en procentsats som motsvarar förändringen av prisindex för kommunal verksamhet (PKV), som publiceras av SKL under oktober varje år.

Nedsättning av avgift

- 6 §. Om det finns särskilda skäl, får miljö- och byggnämnden med hänsyn till verksamhetens omfattning, tillsynsbehovet och övriga omständigheter sätta ned eller efterskänka avgiften.

Betalning.

7 §. Betalning av avgift enligt taxan ska göras till miljö- och byggnämnden. Betalning ska ske inom tid som anges på fakturan.

Överklagande

8 §. Miljö- och byggnämndens beslut om avgift kan överklagas hos allmän förvaltningsdomstol.

Bygglovstaxa

Inledande bestämmelser

Plan- och bygglagen ger möjligheter för miljö- och byggnämnden att ta ut en avgift i ärenden om lov, förhandsbesked och anmälan samt för nybyggnadskarta, framställning av arkivbeständiga handlingar eller andra tids- eller kostnadskrävande åtgärder. Nämnden kan också ta ut en avgift för villkorsbesked och ingripandebesked, tekniska samråd och slutsamråd, tillsynsbesök på byggarbetsplatsen och kungörande av beslut om lov eller förhandsbesked i Post- och Inrikes Tidningar.

Självkostnadsprincipen

För miljö- och byggnämndens verksamhet reglerar 12 kap. 10 §, PBL att en avgift inte får överstiga kommunens genomsnittliga kostnad för den typ av besked, beslut eller handläggning som avgiften avser.

För all kommunal verksamhet gäller dessutom allmänt självkostnadsprincipen som uttrycks i 2 kap. 6 § kommunallagen. Självkostnadsprincipen syftar på det ”totala avgiftsuttaget för en verksamhet”. Kostnaderna i det enskilda fallet har inte någon betydelse för tillämpningen av självkostnadsprincipen.

Vid beräkningen av självkostnaderna får, utöver externa kostnader, alla relevanta direkta och indirekta kostnader som verksamheten ger upphov till tas med. Exempel på direkta kostnader är personalkostnader, personalomkostnader (inklusive pensionskostnader), material och utrustning, försäkringar m.m. Exempel på indirekta kostnader är lokalkostnader, kapitalkostnader och administrationskostnader. Verksamhetens eventuella andel av kommunens centrala service- och administrationskostnader bör också räknas med (se bl.a. prop. 1993/94:188 s. 85).

Plan- och bygglagen

Särskilda föreskrifter om avgifter för kommunernas verksamhet inom Miljö- och byggnämndens ansvarsområde finns i 12 kap. plan- och bygglagen (2010:900). Där anges i 8 § att miljö- och byggnämnden får ta ut avgifter för:

1. Beslut om planbesked, förhandsbesked, villkorsbesked, startbesked, slutbesked och ingripandebesked.
2. Beslut om lov.
3. Tekniska samråd och slutsamråd.
4. Arbetsplatsbesök och andra tillsynsbesök på byggarbetsplatsen.
5. Upprättande av nybyggnadskartor.
6. Framställning av arkivbeständiga handlingar.
7. Kungörelser enligt 9 kap. 41 § tredje stycket.
8. Andra tids- eller kostnadskrävande åtgärder.

Kommunfullmäktiges beslut om taxa

Det framgår direkt av 12 kap. 10 § plan- och bygglagen att det är kommunfullmäktige som ska fatta beslut om grunderna hur avgifterna ska beräknas.

Taxan hänvisar till prisbasbeloppet (tidigare Basbeloppet) enligt lagen (1962:381) om allmän försäkring. Detta belopp räknas fram på grundval av ändringarna i det allmänna prisläget och fastställs för helt kalenderår. Detta innebär att någon justering av beloppet inte ska behövas för att kompensera för allmänna kostnadsökningar.

Ansvarig nämnd

Det är den kommunala nämnden, som har till uppgift att tillämpa taxan och debiteringen i enskilda fall. Beslut om att ta ut avgift kan fattas av tjänsteperson eller av enskilda förtroendevalda endast efter delegation.

Mervärdesskatt

Mervärdesskatt ska inte tas ut på avgifter som baseras på myndighetsutövning. Mervärdesskatt tas däremot ut på avgifter enligt uppdragstaxa.

Avgiftsbestämning

Beslut om avgift eller om nedsättning eller efterskänkande av avgift fattas av den nämnd som är ansvarig för handläggning av den ansökan, den anmälan eller den tillsyn som medför avgiftsskyldighet. Om en åtgärd inte kan hänföras till en särskild grupp i tabellerna, beslutar miljö- och byggnämnden om skälig avgift grundad på tidsersättning.

Betalning av avgift

Avgift ska betalas till nämnden inom den tid som anges i faktura. Avgifter kan tas ut i förskott. Uttagen avgift för avslagsbeslut återbetalas om beslutet upphävs. Avräkning ska då ske mot eventuell bygglovavgift

Överklagande

Miljö- och byggnämndens beslut om avgift kan överklagas hos länsstyrelsen.

Beräkning av avgifter enligt taxan

Avgiften för en viss åtgärd tas ut enligt de tabeller som hör till taxan. Flertalet av avgifterna beräknas som en funktion av ett värde som utgör en tusendel av gällande prisbasbelopp enligt lagen (1962:381), om allmän försäkring (mPBB) samt ärendeberoende faktorer som grundar sig på den tidsåtgång och komplexitet som handläggningen av respektive ärendetyp kräver. Därutöver kan justeringsfaktor N läggas till funktionen i syfte att anpassa avgiftsnivån till förhållanden inom kommunen. I denna taxa anges justeringsfaktorn till 1,2.

Benämningar av faktorer

HF	Handläggningsfaktor
HF 1	Handläggningsfaktor för bygglov
HF 2	Handläggningsfaktor för startbesked
mPBB:	”Milliprisbasbelopp” en tusendels prisbasbelopp
N:	Justeringsfaktor
OF:	Objektfaktor

Grundprincip för beräkning av avgift:

Faktor x mPBB x N.

Avgift för bygglov/start besked:

Beräknas efter bruttoarean (BTA) + öppenarean (OPA).

Nybyggnad	Uppförande av en ny byggnad eller flyttning av en tidigare uppförd byggnad till en ny plats.
Tillbyggnad	Ändring av en byggnad som innebär en ökning av byggnadens volym.
Ombyggnad	Ändring av en byggnad som innebär att hela byggnaden eller en betydande och avgränsbar del av byggnaden påtagligt förnyas.
Ändring	En eller flera åtgärder som ändrar en byggnads konstruktion, funktion, användningssätt, utseende eller kulturhistoriska värde.

Vid beräkning av BTA, OPA och BYA ska mätreglerna enligt Svensk Standard SS 21054:2009 utgåva 1 gälla i tillämplig omfattning. Arean bestäms med den noggrannhet som inlämnade ritningar medger.

Vid definition av byggnadshöjd, slutningsvåning, källare m.m. ska beräkningsregler och definitioner enligt plan- och byggförordningen tillämpas.

Tidsersättning:

Avgiften kan också tas ut genom tidsersättning enligt fastställd timtaxa.

Vid tidsersättning tas kostnad för administration ut med minst en timme.

Vid tidsersättning kan också ersättning för resa tillkomma.

Avräkning

För startbesked, gäller om sökanden så begär, att nämnden ska återbetala i förskott betalade avgifter för åtgärder som inte utförts. Detta förutsätter att kontrollplan följts och projektet inte fullföljts inom föreskriven tid. Slutavräkning sker när slutbesked utfärdas.

Om slutlig avgift för startbesked och upprättande av kontrollplan avviker ifrån, i förskott betald avgift, ska avräkningen ske senast när slutbesked överlämnas.

Tid för begäran om återbetalning hanteras enligt Preskriptionslagen.

Tabell 1 Objektsfaktorer

Objektsfaktor (OF) för handläggning av olika objektbyggnader och anläggningar, är beroende på storlek. Faktorn ska multipliceras med lämplig åtgärdsfaktor enligt tabeller nedan.

Area (m ²) – BTA + OPA	OF
Byggnader, anläggningar inkl. bygglovspliktiga komplementbyggnader	
0-49	4
50-129	6
130-199	8
200-299	10
300-499	14
500-799	20
800-1199	26
1 200-1999	36
2 000-2999	46
3 000-3999	56
4 000-4999	64
5 000-5999	72
6 000-7999	88
8 000-9999	100
10 000-14 999	125
15 000-24 999	170
25 000-49 999	235
50 000-100 000	400
Härutöver	+3/1000m ²
Mycket enkla byggnader <50 m ² *	2

*I separat ärende, t.ex. carport, taktäckta uteplatser (som inte är bygglovbefriade enl. PBL 9 kap 4-6 §§), skärmtak, glasade uteplatser/växthus, transformatorbyggnader och liknande.

I ärenden om både huvudbyggnad och garage/carport räknas den sammanlagda BTA + OPA.

I de fall ärendet har flera byggnader av samma typ beräknas areafaktorn efter byggnaders totala BTA och OPA enligt tabell 1.

Tabell 2 Tidsersättning

Avgift kan också tas ut genom tidsersättning enligt fastställd timtaxa. Tidsersättning i ett ärende beräknas utifrån kommunens samlade kostnader för personalen inom verksamheten. Timtaxan i Vaggeryds kommun kopplas till gällande prisbasbelopp enligt nedanstående tabell. I timkostnaden ingår alla normala kringkostnader. Vid tidsersättning kan också ersättning för resa tas ut. Timtaxan avrundas till heltal.

Uppdrag	Timtaxa
Plan- och bygglovsuppdrag	21 x mPBB

Tabell 3 Underrättelse och expediering

Taxan används när kungörelse krävs.

Antal	Kommentar
Kungörelse	+ faktisk annonskostnad
Kungörelse av beslut i post- och Inrikes Tidningar	+ faktisk annonskostnad

Tabell 4 Handläggningsfaktor för bygglov HF1

Avgift för bygglov = Summan av alla tillämpliga HF1 x OF x mPBB x N x TF
(OF enligt tabell 1).

Åtgärd	HF 1
Administration inkl. arkivering	7
<i>Planprövning</i> Planenligt inom detaljplan eller kontroll mot givet förhandsbesked	3
<i>Byggnaden</i> Placering, yttre utformning, färgsättning, användbarhet och tillgänglighet	7
<i>Tomten</i> - Tomtens ordnande inkl. utfart och parkering - Enkel kontroll av handlingar för grundläggning och dagvattenanslutning - Fyllning och schaktning (då marklov inte krävs) - Skyddsåtgärder mot skred och högvatten - Utrymnings- och räddningsvägar - Måttgranskning - Besiktning (platsbesök)	7

Se tabell 3 och tabell 7 för eventuellt tillkommande avgifter

Tabell 5 Handläggningsfaktor för startbesked HF2

Avgift = Summan av alla tillämpliga HF2 x OF x mPBB x N x TF (OF enligt tabell 1 alternativt tabell 2)

Åtgärd	HF2
Administration och arkivering	7
Startbesked inkl tekniskt samråd och fastställande av kontrollplan	10
Startbesked och fastställande av kontrollplan	5
Startbesked (gäller även påbörjande av rivning)	3
Arbetsplatsbesök	5
Extra arbetsplatsbesök/per styck	5
Slutsamråd inkl. slutbesked	6
Slutbesked	3

Tabell 6 Handläggningsfaktor för bygglovsbefriade åtgärder (Attefallsåtgärder)

Avgift för startbesked = mPBB x OF x summan av tillämpliga HF20-25 m² ger OF = 3

Åtgärd	HF2
Administration och arkivering	7
Prövning av bygglovsbefrielse	2
- Avstånd till tomtgräns	
- Kontroll av:	
Bevarandekrav	
Riksintresse totalförsvaret	
Grannnegodkännande	
Byggnad	2
Placering, yttre utformning, färgsättning, användbarhet och tillgänglighet	
Startbesked och fastställande av kontrollplan	7
Slutbesked	3

Tabell 7 Justering av bygglovsavgifter

Gäller enbart bygglovsavgiften

Åtgärd	Avgift
Lämplighet/lokaliseringsprövning utanför detaljplan	1,25 bygglovavgift
Tillägg för prövning av liten avvikelse	1,2 bygglovavgift
Varsamhet	1,1 bygglovavgift
Tillbyggnad	Ingen justering
Ombyggnad	Ingen justering
Ändring	0,7 bygglovavgift (berörd del)
Tidsbegränsat bygglov	0,75 bygglovavgift
Tidsbegränsat bygglov, förlängning	0,5 bygglovavgift
Tidsbegränsat bygglov, säsong	0,75 bygglovavgift
Tidsbegränsat bygglov, säsong, förlängning	0,5 bygglovavgift
Förnyelse av lov = ny prövning	0,8 bygglovavgift

Tabell 8 Avgift för besked

Typ av besked	Avgift
Förhandsbesked	100 x mPBB – utanför planlagt område
Ingripandebesked	Tidsersättning
Villkorsbesked	Tidsersättning (dock minst 50 x mPBB)
Strandskyddsdispens	200 x mPBB

Avgift för kommunikering tillkommer enligt tabell 3.

Tabell 9 Beslut om kontrollansvarig

Avgift = HF x mPBB x N

Åtgärd	HF
Ny sakkunnig	25

Tabell 10 Hissar och andra motordrivna anordningar

Avgift tas ut som tidsersättning enligt plan- och byggförordningen.

Åtgärd	Tidsersättning
Medgivande eller förbud att använda hiss	Antal timmar (minst 1 tim)

Tabell 11 Övriga åtgärder

Bygglovavgift = mPBB x HF x N⁷

Avgift för kommunikering tas ut enligt tabell 3

Åtgärd	Yta BTA	HF
Balkong 1-5 st		65
Balkong >5 st		130
Inglasning av balkong 1-5 st		65
Inglasning av balkong >5 st		130
Inglasning av balkong/uterum	Oavsett storlek	65 x 0,25
Skärmtak	15-30 m ²	50 x 0,50
Skärmtak	>30 m ²	100

Bygglovavgift = mPBB x OF x (HF1 + HF2) x N

Avgift för kommunikering tas ut enligt tabell 3

Övrigt utan konstruktion	Yta BTA	OF	HF1	HF2
Fasadändring, mindre		2	11	10
Fasadändring, större		4	11	10
Bostadshiss – enbostadshus		2	17	13
Hiss/ramp		4	17	15
Mur eller plank vid enbostadshus		2	10	13
Mur eller plank (bullerplank)		6	14	15
Solfångare (ej på en- och tvåbostadshus)		2	14	13
Frivilligt bygglov	Avgift enligt normalt bygglov			

Tabell 12 Anmälan – ej bygglovspliktig åtgärd

Avgift = HF2 x mPBB x N

Åtgärd	HF2
Eldstad/st	25
Grundförstärkning enbostadshus	90
Grundförstärkning	200
Ventilationsanläggning enbostadshus	50
Ventilationsanläggning övrigt	140
Ändring av bärande konstruktion/brandskyddet mindre	30
Ändring av bärande konstruktion/brandskyddet större	140
Stambyte	90
Sopsug	90
Fettavskiljare	30
Rivning utanför planlagt område	25

Tabell 13 Rivningslov inkl. startbesked

Avgift = HF x mPBB x N

Rivning	HF
Enklare byggnader*	1 x h = 850
50-250 m ² BTA	100
250-999 m ² BTA	200
>1000 m ² BTA	400
Enbostadshus och likvärdiga	25

*I separat ärende, t.ex. carport, taktäckta uteplatser (som inte är bygglovsbefriade enl. PBL 9 kap 4-6 §§), skärmtak, glasade uteplatser/växthus, transformatorbyggnader och liknande.

Tabell 14 Bygglov för skyltar

Prövning ska ske som för byggnader.

Avgift tas ut med hänsyn till åtgärderna och omgivningspåverkan.

Avgift = HF x mPBB x N

Administrationsavgift ingår i avgiften för skyltar och ljusanordningar.

Åtgärd		HF - liten påverkan på stads- och landskapsbilden	HF - stor påverkan på stads- och landskapsbilden
Vepa	< 20m ²	80	
Stora vepa	> 20 m ²		200
Skyltprogramgranskning	> 20 m ²	100	200
Prövning mot skyltprogram		20	20
Därutöver per skylt		10	10
Prövning utan gällande skyltprogram	Placering, utformning, miljö- och omgivningspåverkan	45	105
Därutöver per skylt		23	53
Skylt, skyltpelare, stadspelare	< 10 m ²	60	
Skylt, skyltpelare, stadspelare	> 10 m ² vid busskur		150
Ljusramp	Ny/ny front		100
Ljusramp	Utöver den första	20	
Ljusanordning vid idrottsplats eller likn.	> 5 st		100
Förbesiktning	Per gång	10	20
Remiss	Trafikverket m.fl.	15	15

Väsentlig ändring av skylt eller ljusanordning ger samma arbetsinsatser som vid ansökan om ny. Avgift tas därför ut som vid ny skylt eller ljusanordning. Skylt i samband med bygge placerad på samma fastighet, max 15 m² är avgiftsfri. Är skylten större än 15 m² tas avgift ut enligt tabell 11

Skyltprogram kan tas fram i samförstånd mellan fastighetsägaren och nämnden. Det består av dokument/ritning som visar var på fasaderna skyltar ska placeras och kan även innehålla principer för skyltars utformning. Avgiften reduceras om skyltprogrammet följs.

Tabell 15 Marklov inkl. startbesked

Avgiften tas enbart ut som tidsersättning

Åtgärd	Tidsersättning
Marklov såväl schakt som fyllning	Antal timmar (minst 25 mPBB)

Tabell 16 Master, torn och vindkraft

Avgift = (HF1 + HF2) x mPBB x N

Master, torn, vindkraftverk	Beskrivning	HF1 alt tidsersättning	HF2 tidsersättning
Radio- eller telemast eller torn + en teknikbod	Ett torn	250	Antal timmar (minst 1)
Radio- eller telemast eller torn + en teknikbod	Fler än ett	550	Antal timmar (minst 1)
Vindkraftverk	Ett verk	550	Antal timmar (minst 1)
Vindkraftverk	Upp till 4 st	1200	Antal timmar (minst 1)
Vindkraftpark (>5 verk)		2500	Antal timmar (minst 1)

Tabell 17 Nybyggnad – Bygglovsavgift

Gäller för ”standardärende” inom detaljplan, utan avvikelser och kommunikering.

Avgiften utgör summan av avgifterna för de åtgärder som byggnadsnämnden vidtar i samband med bygglov respektive startbesked. Avgift för att upprätta eller ändra detaljplan, områdesbestämmelser eller fastighetsplan tillkommer enligt särskild taxa eller genom upprättat planavtal.

Se tabell 4 och 5 angående tillämpliga HF

Avgiften inkluderar ett arbetsplatsbesök (utom vid mycket enkla byggnader).

Bygglovavgift = mPBB x OF x (HF1 + HF2)¹ x N

Area (m ²) – BTA + OPA	OF	HF1	HF2
Byggnader, anläggningar inkl. bygglovpliktiga komplementbyggnader			
Mycket enkla byggnader < 49 m ² *	2	20	20
0-49	4	24	28
50-129	6	24	28
130-199	8	24	28
200-299	10	24	28
300-499	14	24	28
500-799	20	24	28
800-1199	26	24	28
1 200-1 999	36	24	28
2 000-2 999	46	24	28
3 000-3 999	56	24	28
4 000-4 999	64	24	28
5 000-5 999	72	24	28
6 000-7 999	88	24	28
8 000-9 999	100	24	28
10 000-14 999	125	24	28
15 000-24 999	170	24	28
25 000-49 999	235	24	28
50 000-100 000	400	24	28
Stor, enkel byggnad (oisolerad – lagerhall) ≥ 600 m ²	0,3x OF (intervall enl. ovan)	24	28
Vindsinredning ≤ 199 m ²	8	17	28

¹ Bygglov **inklusive** startbesked

Komplementbyggnad

$$\text{Bygglovavgift} = m\text{PBB} \times \text{OF} \times (\text{HF1} + \text{HF2})^2 \times N$$

Objekt	Yta BTA	OF	HF1	HF2
Komplementbyggnad, garage, carport, förråd (eget ärende)	<50 m ²	2	17	13
Komplementbyggnad, garage, carport, förråd (eget ärende)	>50 m ²	4	17	15
Källsorteringsbehållare/grupp Sopskåp, sophus		4	14	15

Tabell 18 Tillbyggnad

$$\text{Bygglovavgift} = m\text{PBB} \times \text{OF} \times (\text{HF1} + \text{HF2})^3 \times N$$

Huvudbyggnad	Yta BTA	OF	HF1	HF2
Tillkommande yta BTA	≤ 15 m ²	3	14	10
Tillkommande yta BTA	16-49 m ²	4	17	15
Tillkommande yta BTA	50-129 m ²	6	17	28
Tillkommande yta BTA	130-199 m ²	8	17	28
Tillkommande yta BTA	200-299 m ²	10	17	28
Tillkommande yta BTA	300-499 m ²	14	17	28
Ytterligare intervall se tabell 11				

Komplementbyggnad		OF	HF1	HF2
Typ: garage, carport, förråd	Oavsett storlek men ≤ 50 % av ursprunglig byggnads BTA	2	14	13
Tillbyggnad fritidshus	≤ 50 m ²	4	14	13
Tillbyggnad växthus, lusthus m.m. oisolerat	> 15 m ²	2	14	13
Burspråk		2	14	13
Takkupa		2	14	15

² Bygglov **inklusive** startbesked

³ Bygglov **inklusive** startbesked

Tabell 19 Bygglov för anläggningar

Bygglovavgift = mPBB x OF x (HF1 + HF2)⁴ x N

Typ	Yta BTA	OF	HF1	HF2
Fritidshus	40-80 m ²	4	21	28
Kolonistuga	< 40 m ²	2	14	15
Nätstation/pumpstation	Oavsett storlek	4	14	13
Växthus, lusthus och likn. oisolerat	> 15 m ² men ≤ 50 m ²	2	14	13
Rullstolsgarage förråd m.m.	Oavsett storlek	2	14	13
Kiosk, manskapsbod m.m.	Oavsett storlek	4	17	15
Sommarveranda, restaurang	Oavsett storlek	4	17	23

Kommentar: Fritidshus ska enligt 8 kap. 6 § PBL inte granskas med hänsyn till tillgänglighet och energikrav. Större fritidshus än 80 m² är dock ofta lika tekniskt komplicerade som permanentbostäder, därför föreslås lika avgift som för permanenthus.

Tabell 20 Bygglov för anläggningar

Anläggning på land

Avgift = (HF1 + HF2) x mPBB x N

Objekt	Beskrivning	OF	HF1	HF2
Anläggningens yta	2000-4999 m ²	60	24	28
Anläggningens yta	5000-10 000 m ²	80	24	28
Anläggningens yta	>10 000 m ²	100	24	28
Mindre anläggning t.ex. parkeringsplats	Antal timmar (minst 1)			
Upplag/materialgård	Antal timmar (minst 1)			
Tunnel/bergrum	Antal timmar (minst 1)			

Anläggning i vatten

Objekt	Beskrivning	OF	HF1	HF2
Brygga, både ponton som fast anlagd	för fler än 10-12 båtar, (annars inget bygglov)	20	24	28
Småbåtshamn – se marina	För fler än 10-12 båtar < 5000 m ²	40	24	28
Marina 5000-10 000 m ² , flera bryggor	För fler än 10-12 båtar annars inte en hamn	80	24	28
Utökning med pontonbrygga	Per brygga	5	24	28

⁴ Bygglov inklusive startbesked

Tabell 21 Övriga ärenden

Avgift = HF x mPBB x N

Ärendetyp	Beskrivning	HF
Anstånd	Ingen avgift	
Avslag; bygglov, marklov, rivningslov förhandsbesked	Full avgift HF1 alt. tidsersättning	
Avvisa		20
Återkallad ansökan (avskrivet ärende)	Tidsersättning se tabell 2	

Avgift för nybyggnadskarta

Avgift tas ut enligt extern konsults taxa.

Avgift för utstakning

Avgift tas ut enligt extern konsults taxa.

Avgift för lägeskontroll

Avgift tas ut enligt extern konsults taxa.

Rabatt för digitala ansökningar och anmälningar

1000 kr rabatt för alla digitala bygglovsansökningar för nybyggnation som lämnas in via Mittbygge under 2019.

10 % rabatt för digitala anmälningsärenden som lämnas in via Mittbygge under 2019.

Taxor för Tekniska förvaltningens verksamheter - VA

Gäller från och med 2020-01-01

Antagen av kommunfullmäktige

1.1.1 VA-taxa – anläggningsavgift

Fastighet	Servislednings-avgift		Förbindelsepunkt-avgift		Avgift per lgh.*	Tomtyte-avg.	Byggvatten	Dagvatten avledn.
	Vatten + spillvatten	Vatten+ spillvatten+ dagvatten	Vatten + spillvatten	Vatten+ spillvatten+ dagvatten				
Villa	34 258 kr	40 303 kr	14 106 kr	20 152 kr	10 600 kr	24,8 kr/m ²	600 kr	
Hyreshus Kontor Affärer Samlings- lokaler Små- industrier	34 258 kr	40 303 kr	14 106 kr	20 152 kr	10 600 kr	24,8 kr/m ²	1 800 kr	
Annan fastighet**	37 658 kr	44 303 kr	24 606 kr	35 152 kr		25,8 kr/m ² ***	1 800 kr ****	
Allmänna platser****								0:25 kr /m ² ****

* För kontor, affärer, samlingslokaler och småindustrier bedöms varje påbörjad 150 m²-yta (BTA) som en lägenhet.

** Med annan fastighet avses fastighet som uteslutande eller huvudsakligen är bebyggd eller enligt beviljat bygglov avses bebyggas för annat ändamål än bostadsändamål och som inte enligt ovan jämföras med bostadsfastighet.

*** Gäller för yta upp till 10 000 m². För yta mellan 10 000 och 20 000 m² reduktion med 20 % och för yta över 20 000 m² reduktion med 40 %.

**** Allmänna platser: Gator, torg, parker, vägar, järnvägar o.s.v.

***** För större byggnationer såsom större lager och större industrier ska vattnet mätas och avgift per m³ levererat vatten erläggas.

Exempel

Villa - tre ändamål 1 000 m ² tomtyta	Förutsättningar: Avgift erläggs för vatten, spillvatten, dagvatten, en lägenhet och tomtyta. Anslutning av villa på tomt med 1 000 m ² yta kostar 95 878 kr (119 847 kr inkl. moms) + byggvatten.
Villa - två ändamål 1 000 m ² tomtyta	Förutsättningar: Avgift erläggs för vatten och spillvatten, en lägenhet och tomtyta. Anslutning av villa på tomt med 1 000 m ² yta kostar 83 786 kr (104 733 kr inkl. moms) + byggvatten.
Hyreshus 10 lgh 5 000 m ² tomt	Avgift erläggs för vatten, spillvatten, dagvatten, 10 lgh á 10 291 kr och tomtyta 5 000 m ² á 24,8 kr. Anslutning av hyreshus med 10 lgh med en tomt på 5 000 m ² kostar 290 567 kr (363 209 kr inkl. moms) + byggvatten.
Kontor/affärer samlings- lokaler 500 m ² byggnadsyta 5 000 m ² tomtyta	Avgift erläggs för vatten, spillvatten, dagvatten, 4 byggnadsytor á 10 600 kr och tomtyta på 5 000 m ² á 24,8 kr. Anslutning av ett kontor (eller likvärdigt) med 500 m ² byggnadsyta och 5 000 m ² tomt kostar 226 969 kr (283 711 kr inkl. moms) + byggv.
Annan fastighet 1 000 m ² byggnadsyta 10 000 m ² tomtyta	Avgift erläggs för vatten, spillvatten, dagvatten, en tomtyta på 10 000 m ² á 25,8 kr Anslutning av industri med 1 000 m ² byggnadsyta och 10 000 m ² tomt kostar 377 455 kr (421 819 kr inkl. moms) + byggvatten.

Definition VASS typhus

Typhus A	Avser enbostadshus, en lägenhet med en på tomtyta 800 m ² . Fastigheten är ansluten till vatten, spill- och dagvatten.	90 913 kr (113 641 kr inkl. moms)
Typhus B	Avser flerbostadshus som är anslutet till dricksvatten, spillvattenavlopp och dagvattenavlopp. 15 lägenheter, tomtyta 800 m ² .	239 309 kr (299 136 kr inkl. moms)

1.1.2 VA-taxa – bruksavgift

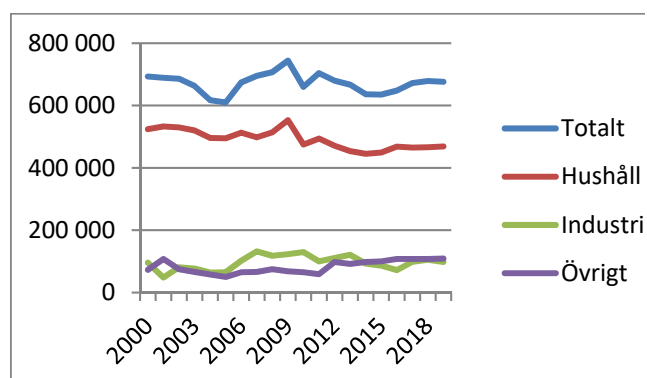
Typ av avgift	Antal (st)	Årsavgift (kr)	Intäkt (kr)	Förändring
Fast avgift V+S	3200	2133	6825462	Ingen minskning eller ökning
Fast avgift D	3001	136	406901	
Fast avgift ytor/lgh V+S	2606	572	1490632	Ingen minskning eller ökning
Fast avgift ytor/lgh D	2504	36	90144	
Fast avgift ytor/lgh enl. avtal	1 st	75000	75000	Ingen minskning eller ökning
Tomtyteavg. Ind.		79,2	811800	Ingen minskning eller ökning
Fast avgift totalt			9699939	Ingen minskning eller ökning
Rörlig avgift kr/m ³	650 000	19,00	12351690	Ingen minskning eller ökning
Storförbrukare > 15 000 m ³ /år	20 000	13,30	266036	
Rörlig avgift totalt			12617726	Ingen minskning eller ökning
Total intäkt			22317666	Ingen minskning eller ökning

Definition VASS typhus

Typhus A	Avser enbostadshus, en lägenhet. Fastigheten är ansluten till vatten, spill- och dagvatten. Vattenförbrukning 150 m ³ /år	Årskostnad: 5119 kr exkl moms.
Typhus B	Definition: Avser flerbostadshus som är anslutet till vatten, spill- och dagvatten. 15 lägenheter, vattenförbrukning 2000 m ³ /år.	Årskostnad: 48786 kr exkl moms.
Industri	Exempel: Avser industri som är anslutet till vatten, spill- och dagvatten. 8500 m ² tomtyta. Vattenförbrukning 150 m ³ /år	Årskostnad: 11851 kr exkl moms.

Debiterade vattenmängder (m³)

År	Totalt	Hushåll	Industri	Övrigt
2001	689 000	533 000	48 000	108 000
2002	686 000	530 000	81 000	75 000
2003	663 000	520 000	77 000	66 000
2004	617 000	496 000	64 000	58 000
2005	610 000	495 000	65 000	50 000
2006	674 000	513 000	102 000	65 000
2007	695 000	498 000	132 000	66 000
2008	707 000	514 000	118 000	75 000
2009	744 000	553 000	123 000	68 000
2010	660 000	475 000	130 000	65 000
2011	704 000	494 000	100 000	59 000
2012	680 000	471 000	111 000	98 000
2013	667 000	454 000	121 000	92 000
2014	636 000	445 000	93 000	98 000
2015	635 000	449 000	86 000	100 000
2016	648 000	468 000	72 000	108 000
2017	671 870	465 236	98 622	108 012
2018	679 000	466 000	105 000	108 000
Prognos 2019	676 000	469 000	98 000	109 000
Prognos 2020	676 000	469 000	98 000	109 000



Anläggningstaxa annan fastighet Stigamo

Tekniska nämndens beslut

Föreslå kommunfullmäktige att besluta om att höja anläggningstaxan för §6 "annan fastighet" med ca 30% till 2020.

Sammanfattning av ärendet

Efter granskning av industriområdet framgår det att Stigamo inte uppfyller kraven i lagen om särtaxa. Det finns särförhållanden som kan anses vara kostnadsdrivande såsom:

- Att det är stora tomter som ligger utsträckta
- Geotekniska förutsättningar
- Pump och tryckstegringsstationer
- att utbyggnaden sker med en anslutningsavgift från Jönköpings kommun

Dock överskrider inte täckningsgraden tillräckligt mycket för att det ska vara skäligt med särtaxa. Täckningsgraden ligger på cirka 76% med 2019 års VA-taxa.

Utifrån ovan och bifogad utredning föreslås §6 i VA-taxan att revideras till 2020 och en höjning med ca 30% tillämpas.

Beslutsunderlag

Lag (2006:412) om allmänna vattentjänster.
Granskning Stigamo

Beslutsgång

Ordförande frågar om tekniska nämnden kan bifalla förslaget och föreslå kommunfullmäktige att besluta om att höja anläggningstaxan för §6 "annan fastighet" med ca 30% till 2020, och finner det bifallet.

Protokollet ska skickas till

Budgetberedningen
Ekonomichef
Teknisk chef
VA- Chef
Diarium



Taxor och avgifter kultur- och fritidsnämnden

Reviderade avgifter enligt kultur- och fritidsnämndens
beslut 2019-05-16 § 79
Ansvarig förvaltning: kultur- och fritidsförvaltningen
Ansvarig tjänsteman: Göran Svensson

Innehåll

SIMHALLAR – Vaggeryd och Skillingaryd.....	3
SPORTHALLAR.....	4
ÖVRIGA AVGIFTER SPORTHALLAR	4
KULTURSKOLAN.....	5
BIBLIOTEK	6
FENIX ”2”	7
LOTTERIREGISTRERING.....	7

SIMHALLAR – Vaggeryd och Skillingaryd

gällande 2017-07-01

BADAVGIFTER	Avgifter
Vuxna	40 kr
Barn t o m 6 år i betalande målsmans sällskap	0 kr
Ungdom t o m 17 år	20 kr
Familjebad (min 1 vuxen, max 5 badgäster)	100 kr
Årskort vuxna	800 kr
Årskort ungdom t o m 17 år	350 kr
Rabattkort vuxna 10 bad	350 kr
Rabattkort ungdom t o m 17 år 10 bad	170 kr
Familjekort (obegränsat antal bad under 1 år)	1100 kr
Småbarns sim-mamma, pappa, barn 6 må-4 år	40 kr
Bad på ej ordinarie badtider	
Gruppbad (dagis, fritids)/person	15 kr
Vattengymnastik, motionssim/deltagare	500 kr
Utlåning	
Badlakan	10 kr
Handduk	5 kr
Badbyxor/baddräkt	10 kr
Försäljning	
Simskola, märkestagning uthyrning mm	
Simskola för vuxna, 12ggr/10 ggr	400 kr
Leksim, 12 ggr	400 kr
Babysim – mamma, pappa, baby	500 kr/10ggr
Simskola, märkesgrupp	400 kr
Plask & Lek, 6 ggr	200 kr
Uthyrning av simhall, 27 - 28°, må-fre/h	500 kr/h
Uthyrning av simhall, 29- 34°, Skillingaryd	600 kr/h
Uthyrning av simhall, 27-28°, lö – sön	600 kr/h
Sommarsimskola, 3 veckor	400 kr
Bastu Extrem, enkel	300 kr
Bastu Extrem, extra	400 kr
Barnkalas	400 kr
HLR – Hjärt- och lungräddning	3 500 kr

SPORTHALLAR

gällande 2018-07-01

Avgift/timme	Normal
VAGGERYDS SPORTHALL	
Aktivitetslokaler ungdomsverksamhet	45 kr
Hel sal	140 kr
Hel sal ungdomsverksamhet	60 kr
Motionslokal, källare	100 kr
Styrketräningslokal/person	35 kr/träning
1 omklädningsrum + 1 duschrum	50 kr
SKILLINGARYDS Arena	
Aktivitetslokaler, ungdomsverksamhet	60 kr
Nya hallen, ungdomsverksamhet	70 kr
Hel sal, A-hallen (nya hallen)	220 kr
Hel sal, B- hallen (gamla hallen)	125 kr
1 omklädningsrum + 1 duschrum	50 kr
HOKS SPORTHALL	
Aktivitetslokaler ungdomsverksamhet	50 kr
Hel sal	110 kr
1 omklädningsrum + 1 duschrum	50 kr
Hjortsjöskolans idrottssal	
Aktivitetslokaler ungdomsverksamhet	70 kr
Aktivitetslokaler ungdomsverksamhet	35 kr

ÖVRIGA AVGIFTER SPORTHALLAR

	Vaggeryd	Skillingaryd	Hok
Övernattning i sporthall o idrottssal/dygn	40 kr/deltagare	40 kr/deltagare	40 kr/deltagare
Idrottsarrangemang: Avgift/timme			
Ordinarie avgift, må-fre. kl. 06.00–22.00	140 kr	125 kr	110 kr
Skillingaryds Arena,		220 kr	
Hel sal, må – fre. kl. 22.00–06.00	160 kr	220 kr	135 kr
Hel sal, fre – må. kl. 22.00–06.00	180 kr	220 kr	145 kr
Övriga arrangemang (möten, utställningar m.m.)			
Hel sal, grundavgift/dygn	500 kr+140 kr/h	450 kr+125 kr/h	200 kr+110 kr/h
Skillingaryds Arena		900 kr+220 kr/h	
Arrangemang i övriga lokaler - ordinarie avgifter			

Gemensamma avgifter sporthallarna

Klubblokal: 150 kr/kvm

En hyrd tid som inte avses att utnyttjats skall avbokas enligt gällande regler. Görs inte detta debiteras hyra enligt gällande taxa för de tre första tillfällena. Därefter 500 kr/hyrestillfälle. KFN 070418 § 57. Uthyrning av sporthallarna samt skolans idrottssalar till föreningar och enskilda utanför kommunen avgifts höjs med 50 %.

Uthyrning av sim - och sporthallar till föreningars ungdomsverksamhet inom övriga GGVV-kommunerna, 100 kr/timme (dock inte arrangemang).

KULTURSKOLAN

Terminsavgifter gällande fr.o.m. 2018-07-01

		Terminsvis
Blockflöjt	första året	400 kr
Blockflöjt, Musikgrundskola	Fr.o.m. årskurs 3	725 kr
Instrumental-/sång undervisning inkl. orkester, kör, grupp	Fr.o.m. årskurs 2	400 kr
Deltagare endast i kör, orkester, ensemble, grupp		725 kr
Syskonrabatt, endast musik	2:a 70 %, 3:e 40 %	400 kr
Föräldra-/barndans	2-3 åringar	350 kr
Danslek & Dramalek		450 kr
Dansundervisning		550 kr
Drama-/teaterundervisning		550 kr
Bild & Form	Förskoleklass - 2	550 kr
Övrig konst- och bildundervisning		725 kr
Musikalskolan		500 kr
Rockband		500 kr
Instrumenthyra		330 kr

Anvisningar

Avgiften debiteras teminsvis efter andra lektionen och återbetalas inte om eleven slutar.

Kostnaden för ämnesrelaterat material och noter tillkommer, faktureras.

Gitarrsträngar, fjolsträngar, rörblad och annat förslitningsmaterial bekostas och ombesörjes av eleven själv.

För vuxenundervisningen tillämpas särskilda avgifter och överenskommelser vad gäller lektionstider m.m.

BIBLIOTEK

fr.o.m. 2019-07-01

1. **Fjärrlån**
20 kr/volym
2. **Ej uthämtat fjärrlån**
20 kr
3. **Förlorat lånekort**
10 kr
4. **Förseningsavgifter**
 - 5 kr/lån och vecka, maximalt 50 kr/medie
 - Vid en förseningsavgift på 100 kr spärras lånekortet för vidare utlån. Efter tredje påminnelsen anses mediet vara förkommet och ersättning utgår enligt gällande regler.

Undantag
Ingen avgift för försenade barnmedier eller medier lånade av barn (t o m åk 9).
Ingen avgift för försenade talböcker och Boken kommer
5. **Förkomna/skadade medier**
 - Ny medier (2 år) och kurslitteratur: gällande inköpspris
 - Vuxenbok, ljudbok vuxen 100 kr
 - Barnbok, ljudbok barn 50 kr
 - Film och spel 150 kr
6. **Kopior**
Svartvit 4 kr/kopia
Färg 8 kr/kopia
A3 svartvit 8 kr/sida
A3 färg 16 kr/sida
7. **Inskanning**
5 kr/e-postutskick
8. **Plastkassar**
5 kr
9. **Övrig försäljning**
Fastställt pris
Alla avgifter samt försäljning inkluderar moms.

FENIX "2"

fr.o.m. 2014-07-01

	Avgift/h pris
Ungdomsverksamhet	
Föreningar	50 kr
Studieförbund	50 kr
Enskilda	120 kr
Vuxenverksamhet	
Föreningar	120 kr
Studieförbund	120 kr
Enskilda	120 kr
Idrottsarrangemang , Avg/h	200 kr, max 2000 kr/dygn
Övriga arrangemang (konferenser, samlingar, utställningar mm)	900 kr+200 kr/h max 2000 kr/dygn
Vaktmästare, tekniker mm	Enligt särskild avgift

Varje påbörjad verksamhetstimma räknas som hel timma och debiteras enligt gällande avgift.

En hyrd tid som inte utnyttjats skall avbokas enligt gällande regler. Görs inte detta debiteras hyra enligt gällande avgift för de tre första tillfällena. Därefter 500 kr/hyrestillfälle.
Kultur- och fritidsnämndens beslut 2007-04-18 § 57.

Med ungdomsverksamhet avses åldergruppen 0-18 år.

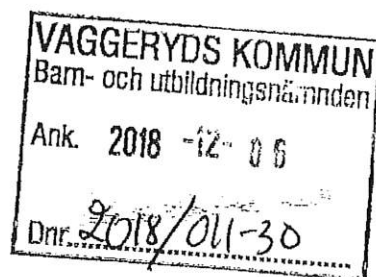
Samma hyresavgifter för danslokaler m.fl. som för Fenixhallen.
Kultur- och fritidsnämndens beslut 2015-06-24, § 094.

Uthyrning av till föreningar och enskilda utanför kommunen avgifts höjs med 50%.

LOTTERIREGISTRERING

Tillstånd avser 5 år, avgift för registrering av tillstånd 500 kr.
Enligt kultur- och fritidsnämndens beslut 2019-05-16 § 85.

VAGGERYDS KOMMUN
BOX 43
56821 SKILLINGARYD



2018-11-29
1 (2)
Dnr 2016:1372

Maxtaxa och kvalitetssäkrande åtgärder m.m.

Förordning (2001:160) om statsbidrag till kommuner som tillämpar maxtaxa inom förskolan och fritidshemmet

Skolverket fastställer slutligt statsbidrag för kommande bidragsår senast den 30 december varje år. Statsbidraget betalas ut under förutsättning att kommunen följer villkoren i förordningen. Beslut om fastställande av slutliga bidrag för 2019 publiceras på Skolverkets webbsida och skickas även ut per post.

Avgiftsnivåerna för maxtaxa redovisas nedan. De nya högsta avgifterna gäller för perioden 1 januari 2019 till den 31 december 2019. Hur beräkningen görs framgår av 3 och 5 §§ i förordningen (2001:160) om statsbidrag till kommuner som tillämpar maxtaxa inom förskolan och fritidshemmet.

Förskola *		
	Avgiftstak	Dock högst...
Barn 1	3 %	1 425 kr
Barn 2	2 %	950 kr
Barn 3	1 %	475 kr
Fritidshem *		
	Avgiftstak	Dock högst...
Barn 1	2 %	950 kr
Barn 2	1 %	475 kr
Barn 3	1 %	475 kr
Inkomsttaket (hushållets bruttoinkomst per månad) är för närvarande 47 490 kr.		

*Med förskola eller fritidshem jämställs i denna förordning pedagogisk omsorg som erbjuds i stället för förskola eller fritidshem samt omsorg som erbjuds enligt 25 kap. 5 § skollagen (2010:800) under tid då förskola eller fritidshem inte erbjuds. Förordning (2011:678).



Förslag till
AVFALLSTAXA
2020

för hushållsavfall och därmed jämförligt avfall från annan verksamhet

Gäller från och med 2020-01-01

Antagen av kommunfullmäktige 2019-xx-xx § xxx

ALLMÄNNA BESTÄMMELSER

Ansvar för den kommunala avfallsverksamheten och gällande regler

Kommunalförbundet Samverkan Återvinning Miljö (SÅM) har på uppdrag av kommunfullmäktige ansvaret för den kommunala avfallshanteringen i Vaggeryds kommun.

Bestämmelser för avfallshanteringen återfinns i miljöbalken, avfallsförordningen, andra förordningar utfärdade med stöd av miljöbalken samt i Föreskrifter för avfallshantering i Vaggeryds kommun, antagen av kommunfullmäktige 2018-04-23, § 063.

Avgiftsmottagare och avgiftsprinciper

Avgift får tas ut enligt Miljöbalken SFS 1998:808, 27 kap. 4 – 6 §, för den avfallshantering som utförs genom kommunens försorg. Avgift ska erläggas till kommunalförbundet Samverkan Återvinning Miljö (SÅM).

Avgiften ska vara årlig eller på annat sätt periodisk. Om insamling, transport eller bortskaffande sker vid enstaka tillfälle kan avgiften tas ut vid varje särskilt tillfälle.

Avgiften får vara miljöstyrande, det vill säga, tas ut så att återanvändning, återvinning eller annan miljöanpassad avfallshantering främjas.

Dröjsmålsränta debiteras vid försenad betalning enl. SÅMs rutiner.

Avgiftsskyldig

Varje fastighetsinnehavare i kommunen ska teckna abonnemang för aktuell avfallshantering och betala avgift enligt denna avfallstaxa för varje fastighet där hushållsavfall och därmed jämförligt avfall uppkommer. Fakturamottagande kan överföras på nyttjanderättshavaren med dennes och SÅMs medgivande, dock kvarstår avgiftsskyldigheten hos fastighetsägaren och SÅM har rätt att kräva antingen fastighetsägaren eller nyttjanderättshavare.

Avgiftsförändringar på grund av ändrade hämtningsförhållanden

Avgiftsförändring på grund av anmälan om ändrade hämtningsförhållanden såsom försäljning av fastighet, ökning eller minskning av abonnemang eller dyl. träder i kraft inom fem arbetsdagar efter det att anmälan har mottagits av SÅM.

Fastighetsinnehavare som underlåtit att anmäla förändring som skulle ha medfört högre avgift, påförs den högre avgiften retroaktivt.

Kommunalt ansvar för avfall

Hushållsavfall och därmed jämförligt avfall från annan verksamhet ska samlas in/tas emot, borttransporteras, behandlas och bortskaffas genom SÅMs försorg.

Avfallsavgiftens tre delar

Grundavgift: ska betalas av alla fastighetsägare som har en bostadsfastighet oavsett om du har dispens från sophämtning eller har gemensamt kärl. Har du dessutom flera bostäder ska en grundavgift betalas för varje bostad. Grundavgiften är till för att täcka gemensamma kostnader för renhållningen, till exempel återvinningscentral, miljöstation, gröntippar och administration.

Tömningsavgift: är baserad på kärlstorlek och tömningsintervall och finansierar hämtning av hushållssopor inklusive kärl och behållare.

Rörlig avgift: är baserad på antalet kilo avfall i kärlet vid tömningen, vilket finansierar behandlingen av de insamlade soporna.

Sophämtning helårsbostäder

52 kärltömningar per år (varje vecka)

Kärlstorlek (liter)	Grundavgift	Tömningsavgift	Årsavgift totalt	Avgift per lämnat kg
190	646	1 942	2 588	2,16
240	646	2 308	2 954	2,16
370	1 587	3 412	4 999	2,16
660	2 844	5 663	8 507	2,16

26 kärltömningar per år (varannan vecka)

Kärlstorlek (liter)	Grundavgift	Tömningsavgift	Årsavgift totalt	Avgift per lämnat kg
190	646	582	1 228	2,16
240	646	721	1 367	2,16
370	1 587	1 139	2 726	2,16
660	2 844	2 578	5 422	2,16

13 kärltömningar per år (var fjärde vecka)

Kärlstorlek (liter)	Grundavgift	Tömningsavgift	Årsavgift totalt	Avgift per lämnat kg
190	646	233	879	2,16
240	646	367	1 013	2,16

52 containertömningar per år (varje vecka)

Container (m ³)	Hyra, kr/år	Tömningsavgift	Årsavgift totalt	Avgift per lämnat kg
2	4 799	13 671	18 470	2,16
4	5 456	18 469	23 925	2,16
8	6 836	20 507	27 343	2,16

13 containertömningar per år (var fjärde vecka)

Container (m ³)	Hyra, kr/år	Tömningsavgift	Årsavgift totalt	Avgift per lämnat kg
4	5 456	4 613	10 069	2,16

20 containertömningar under tiden maj-september

Container (m ³)	Hyra, kr/år	Tömningsavgift	Årsavgift totalt	Avgift per lämnat kg
4	5 456	6 705	12 161	2,16

26 moloktömningar per år (varannan vecka)

Molok (m ³)	Grund-avgift	Tömnings-avgift	Årsavgift totalt	Avgift per lämnat kg
Upp till 5	7 584	10 845	18 429	2,16

Sophämtning fritidsbostäder**11 kärلتömningar per år (varannan vecka under maj-sept)**

Kärlestorlek (liter)	Grund-avgift	Tömning-avgift	Årsavgift totalt	Avgift per lämnat kg
190	431	475	906	2,16
240	431	563	994	2,16
370	531	821	1352	2,16
660	1 191	1 078	2 269	2,16

Övriga avgifter sophämtning**Extrahämtning Avgift för extra säck vid ordinarie tömning**

162 kr/gång	50 kr/säck
-------------	------------

Kärllbyte

329 kr/gång

Latrinhämtning helår

Tömningar/år	Årsavgift
26	10 516 kr

Latrinhämtningar fritid

Tömningar/år	Årsavgift
11	3 944 kr

Slamtömning av enskilda avlopp**Schemalagd deltömning av brunn**

Volym	Avgift per brunn och tömningstillfälle
<5 m ³	1 050 kr
>5 m ³ tillägg per m ³	342 kr
Årsplanerat (ordinarie) vår- eller hösttömning Ca 60% av brunnens volym töms (mellanvattnet lämnas kvar)	

Schemalagd heltömning av brunn

Volym	Avgift per brunn och tömningstillfälle
<5 m ³	1 253 kr
>5 m ³ tillägg per m ³	342 kr
Årsplanerat (ordinarie) vår- eller hösttömning	

Schemalagd tömning av slutna tankar

Volym	Avgift per tank och tömningstillfälle
<5 m ³	1 344 kr
>5 m ³ tillägg per m ³	342 kr
Årsplanerat (ordinarie) vår- eller hösttömning	

Budad deltömning av brunn

<i>Volym</i>	<i>Avgift per brunn och tömningstillfälle</i>
<5 m ³	1 379 kr
>5 m ³ tillägg per m ³	342 kr
Arbetet utförs inom 1 vecka	

Budad heltömning av brunn/slutna tankar

<i>Volym</i>	<i>Avgift per brunn/tank och tömningstillfälle</i>
<5 m ³	1 454 kr
>5 m ³ tillägg per m ³	342 kr
Arbetet utförs inom 1 vecka	

Akut tömning av brunn/slutna tankar under ordinarie arbetstid 7-16

<i>Volym</i>	<i>Avgift per brunn/tank och tömningstillfälle</i>
<5 m ³	1 909 kr
>5 m ³ tillägg per m ³	342 kr
Arbetet utförs inom 24 timmar	

Akut tömning av brunn/slutna tankar under icke ordinarie arbetstid

<i>Volym</i>	<i>Avgift per brunn/tank och tömningstillfälle</i>
<5 m ³	3 969 kr
>5 m ³ tillägg per m ³	342 kr
Arbetet utförs inom 24 timmar	

Tömning av extra brunn inom samma slangradie (BDT, fördelningsbrunn mm)

<i>Volym</i>	<i>Avgift per brunn/tank och tömningstillfälle</i>
<5 m ³	582 kr
>5 m ³ tillägg per m ³	342 kr

Budad tömning av extra brunn (BDT, fördelningsbrunn mm)

<i>Volym</i>	<i>Avgift per brunn/tank och tömningstillfälle</i>
<5 m ³	992 kr
>5 m ³ tillägg per m ³	342 kr

Tömning av fettavskiljare

<i>Tömningsavgift</i>	<i>Avgift per m³</i>	<i>Budtillägg</i>	<i>7 dygn</i>	<i>24 tim</i>
1 277 kr	1 095 kr		600 kr	1 690 kr

Minireningsverk

<i>Avgift per timme</i>	
	1 289 kr

Övriga avgifter vid slamtömning

Slanglängd >10-20m	Slanglängd >21-50m
147 kr	293 kr

Bomkörning	Tilläggsavgift för specialfordon
507 kr	1 216 kr

Övriga slamsugningsuppdrag under ord. arbetstid

<i>Framkörningsavgift</i>	<i>Ersättning per timme</i>
584 kr	1 095 kr

Spoluppdrag under ord. arbetstid (kombibil)

<i>Framkörningsavgift</i>	<i>Ersättning per timme</i>
584 kr	1 823 kr

Konsekvenser mellan 2019-2020
Förslag avfallstaxa 2020 Avfallstaxa 2019 Ökning kr/mån

Småhus permanent helårsavgift

190 l kärl hämtning var 14:e dag	2 014 kr	1 937 kr	77 kr	6 kr
190 l kärl hämtning var 4:e vecka	1 351 kr	1 298 kr	53 kr	4 kr

*7 kg/vecka och hushåll***Fritidshus säsong maj-september**

190 l kärl hämtning var 14:e dag	1 239 kr	1 190 kr	49 kr	4 kr
----------------------------------	----------	----------	-------	------

Flerbostadshus

1 st 660 L hämtning var 14:e dag	8 230 kr	7 918 kr	312 kr	26 kr	5 lägenheter
3 st 370 L med veckohämtning	23 421 kr	22 533 kr	888 kr	74 kr	15 lägenheter
12 st 660 L med veckohämtning	169 476 kr	163 068 kr	6 408 kr	534 kr	120 lägenheter

5 kg/vecka och lägenhet

Avfallstaxa för år 2020

Dnr: SÅM 2019:9

Förslag till beslut

Kommunstyrelsen beslutar

att föreslå Kommunfullmäktige att anta avfallstaxa för år 2020 daterad den 3 april 2019

Ärendebeskrivning

SÅM, Samverkan Återvinning Miljö, tog över renhållningsansvaret i Gislaved, Gnosjö, Vaggeryd och Värnamo kommuner den 1 januari 2018. SÅM har haft i uppdrag att ta fram ett förslag till ny avfallstaxa för 2020.

Renhållningsavgiften ska täcka SÅM:s kostnader för avfallshanteringen gällande hushållsavfall och inkluderar de tjänster som ingår i det kommunala renhållningsansvaret.

För att uppnå det nollresultat som är målet för renhållningsverksamheten inom Vaggeryds kommun behöver avgifterna i taxan ökas med 4% vilket föreslås i förslag till avfallstaxa för 2020.

Taxehöjningen påverkas inte av kostnader för Införandet av FNI i Gislaved, Gnosjö och Värnamo.

Höjningen avser avgifterna för sophämtning, avgifterna för slamtömning lämnas oförändrade.

Taxehöjningen medför en ökad intäkt motsvarande ca 350 000 kr.

Ökningen beror bl.a. av:

- Ökade lönekostnader ca 110 000 kr
- Ökade behandlingsavgifter ca 80 000 kr
- Indexuppräknig på befintliga avtal ca 160 000 kr

Höjningen innebär att ett hushåll med standardabonnemang 190 liters kärl, hämtning var 14:e dag och en avfallsmängd på 7 kg/vecka (genomsnittlig mängd avfall ifrån villahushåll enligt Avfall Sveriges rapport 2016:28) får en avgift på 2 014 kr/år inklusive moms. Samma avgift för år 2019 var 1 937 kr.

Beslutsunderlag

- Förslag till avfallstaxa för år 2020 daterad den 3 april 2019
- Konsekvenser mellan 2019-2020 daterad den 7 maj 2019