

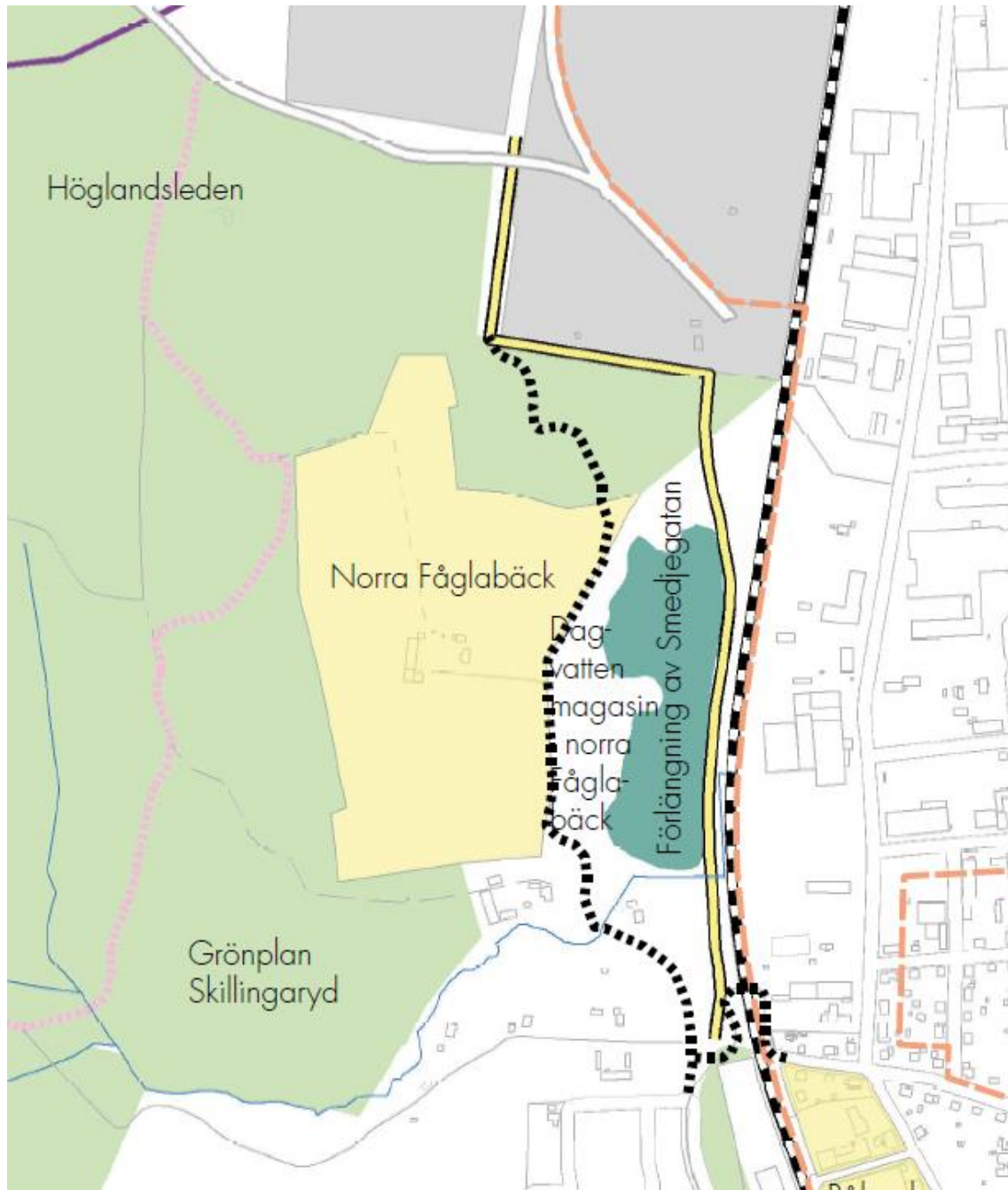
Underlag för
Fåglabäck 2:1, Skillingaryd



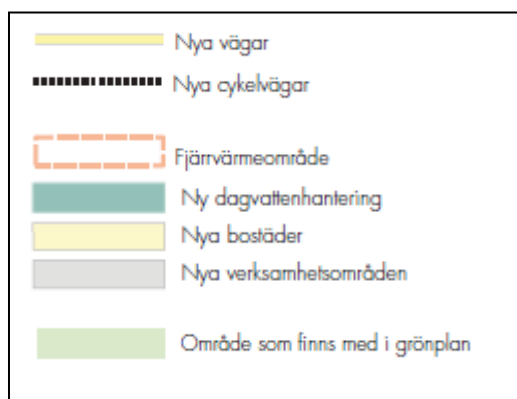
Innehållsförteckning

Utdrag ur Översiktsplanen	3
Norra Fåglabäck (s.81).....	4
Planering för skola, barn och ungdomar (s. 69)	4
Det öppna odlingslandskapet (s. 17)	4
Levande landsbygd (s. 54)	4
Jordbruk och skogsbruk (s.54).....	5
Översvämningsrisk och dagvatten (s.46)	5
Dagvattendammar i Skillingaryd (s.80)	5
Miljökonsekvenser (s.93)	5
Utdrag ur Strategiskt boendeutvecklingsprogram 2015-2018.....	6
Minnesanteckningar Plankommittén	6
Kartmaterial.....	9
Kommunägd mark, Skillingaryd.....	9
Grönstruktur.....	10
Stationsnära läge.....	12
Yttrande Lantbrukarnas riksförbund	13
Övrigt.....	13
Jordbruksmarkens framtid	13

Utdrag ur Översiktsplanen



Figur 1. Utdrag ur översiktsplanens karta.



Norra Fåglabäck (s.81)

I norra Fåglabäcksområdet äger kommunen mark och här föreslås ny bostadsbebyggelse och ett fördröjningsmagasin. Området utgörs av betesmark. Hur det ska disponeras är en fråga som regleras när detaljplan för området ska upprättas. Hänsyn ska tas till befintlig bostadsfastighet och till det öppna landskapet. Bebyggelsen skall vara lantligt boende med stora tomter och traditionell bebyggelse, t.ex. tegelröda sadeltak och faluröd locklistpanel. Området ligger nära Skillingaryds centrum, skolor, järnvägsstation och busshållplats.

Tillfart till området sker via befintlig väg vars standard inte skall ändras för att motverka genomfartstrafik från Båramo. Området för utjämningsdammen skall kunna stå under vatten vid behov och annars används marken i jordbruket. Läs mer om fördröjningsmagasinet under tätortsutvecklingsförslaget ”Dagvattendammar i Skillingaryd”. Mellan Båramoområdet och Norra Fåglabäck sparas en skogsridå för att verksamhetsområdet inte skall ta över landskapsbilden i norra Fåglabäck.

Konsekvenser - Närheten till service och allmänna kommunikationer ger förutsättningar för miljövänligt boende. Området ska anslutas till kommunalt vatten och avlopp. Utjämningsmagasin ökar beredskapen för stora flöden av dagvatten. Dammen görs grund i kanterna och svagt lutande för att förhindra olyckor.

Planering för skola, barn och ungdomar (s. 69)

En kommun med bra skolor är en kommun som har stora fördelar som boendekommun. Kopplingen mellan skola och bostad är mycket viktig för att få vardagslivet för barn och föräldrar att gå ihop. I de riktlinjer som man jobbat efter i planeringen av nya förskolor har man bland annat pekat på vikten av ett centralt läge och närheten till naturområden. Skolorna skall finnas på ställen dit man lätt kan ta sig även som fotgängare och cyklist. Detta ställer stora krav på lokaliseringen av till exempel förskolor, då de även behöver närhet till tätortsnära grönområden. Andra önskemål är att förskolor skall lokaliseras på vägen till jobbet eller andra samhällsfunktioner. I takt med att en del av kommunens skolor har byggts ut eller fått ökad kapacitet så behöver skolorna också större utrymmen för lek. Områden reserverade för nya förskolor finns med i planförslagen för Västra Strand i Vaggeryd och för Fåglabäck i Skillingaryd. Det finns även en byggfärdig tomt för förskola på Södra Park i Vaggeryd.

Det öppna odlingslandskapet (s. 17)

I Sverige har vi ett nationellt miljömål ”Ett rikt odlingslandskap” som lyder: Odlingslandskapets och jordbruksmarkens värde för biologisk produktion och livsmedelsproduktion ska skyddas samtidigt som den biologiska mångfalden och kulturmiljövärdena bevaras och stärks.

I Vaggeryds kommun är den dominerande landskapsbilden skogsmark. Jordbruket har traditionellt varit en mindre näring som bedrivits småskaligt. Detta innebär att de sammanhållna områdena med jordbruksmark som finns är viktiga att värna om. Det som skall värnas är bland annat att arealen betesmarker och åkermarker inte minskar samt att kulturspären i markerna bevaras.

Levande landsbygd (s. 54)

Kommunen har en positiv syn till att ge lov för landsbygdsboende. För att bevara biologisk mångfald och jordbruksmark anser Vaggeryds kommun att nya bostäder alltid i första hand bör lokaliseras på skogsmark och inte åkermark. Detta för att inte inkräkta på befintliga jordbruksnäringar eller djurhållning. Om bostäder lokaliseras för nära aktiva jordbruk kan detta på sikt innebära problem med luktstörning m.m. I dagsläget byggs ett tiotal småhus per år på landsbygden och då framförallt genom avstyckningar från befintliga jordbruksfastigheter och försäljning till en nära släkting.

Jordbruk och skogsbruk (s.54)

Utöver kommunens många skyddade naturområden har Vaggeryds kommun betydande arealer skogsbruk. Kommunen har i översiktsplanen redovisat vilka skogsområden som är skyddade. I övrigt anser kommunen att det är viktigt att jordbruksmark och skogsmark så långt möjligt skyddas mot åtgärder som kan påtagligt försvåra ett rationellt jord- eller skogsbruk. Landsbygdens basnäringar, jord- och skogsbruk ska ges goda utvecklingsmöjligheter

Översvämningsrisk och dagvatten (s.46)

Kommunen bedömer att den största översvämningsrisken finns i centrala Skillingaryd. Efter långvarig nederbörd, blir de stora markområdena väster om Skillingaryd mättade med vatten. Vid sådana tillfällen transporteras vattnet snabbt genom de högt belägna områdena i västra Skillingaryd och det uppstår lätt översvämning av gator och fastigheter i den flacka östra delen av samhället. Vid kraftiga regn krävs därför stora magasin/fördröjningsdammar som jämnar ut flödena. Efterhand måste även dagvattenledningarnas dimension öka. Med ett förändrat klimat ökar nederbördsmängderna och påverkan blir än större. Dessa häftiga flöden är också negativt för Lagan då sediment och föroreningar följer med ut i vattendraget om det inte finns fördröjningsdammar.

Av dessa skäl vill kommunen anlägga dagvattendammar eller magasin för att jämna ut vattenflödet vid kraftiga regn. Sådana åtgärder bedöms behöva utföras på valda ställen på Sörgårdsområdet, i Fåglabäck och vid Kv. Råbocken, Kv. Rådjuret och Kv. Råven. Dammarna byggs med flacka slänter och utformas så de utgör ett estetiskt tilltalande inslag i bebyggelsemiljön. De kan till exempel kompletteras med växter och eventuella installationer.

Dagvattendammar i Skillingaryd (s.80)

För att minska översvämningsrisken i Skillingaryd tänker kommunen jobba med dagvattnet i Skillingaryd. Kommunen har idag problem med att få undan dagvattnet när det kommer häftiga regn, på grund av att ledningarna har för liten kapacitet. Det finns även problem i en del områden med tomter som blir väldigt fuktiga. Kommunen föreslår ett flertal dammar som skapar fördröjning av dagvattnet så att ledningarna kan klara leda undan vattnet.

Kommunen väljer att se det positivt och att vattnet i Skillingaryd skall lyftas fram. Det finns gott om vatten, trots det syns vattnet bara på ett fåtal ställen. Detta är synd eftersom vatten ofta upplevs som en stor kvalitet. Därför föreslår kommunen att det på valda ställen på Sörgårdsområdet samt vid fastigheterna Råbocken, Rådjuret och Råven planeras för dagvattendammar som utjämningsmagasin. Dammarna görs vackra och kompletteras med vegetation och andra installationer.

I norra Fåglabäcksområdet äger kommunen mark och här föreslås ett fördröjningsmagasin som skall kunna tas i bruk vid stora vattenflöden. Marken ska inte stå under vatten hela tiden utan kunna odlas och bara användas som vattenmagasin i nödfall.

Konsekvenser - Dammarna kommer att minska riskerna för översvämning i samhället och blir ett positivt inslag i tätortsmiljön. Att bygga utjämningsdammar är ett effektivt sätt att hantera större regnmängder samtidigt som det är billigt i förhållande till att göra om ledningsdragningar och kulvertar. Det är viktigt att dagvattenfrågorna tas med även vid förtätningar eftersom detta kan vara ett bra tillfälle att även lösa dagvattenproblemen. Dammarna minskar också direktutsläppen till Lagan.

Miljökonsekvenser (s.93)

Översiktsplanens utbyggnadsförslag överensstämmer med grönplanerna för Skillingaryd och Vaggeryd och ingen natur som pekats ut som bevarandevärd tas i anspråk för byggnation. Områden i nära anslutning till utpekade områden i grönplanen är Vaggeryds gård, Norra Fåglabäck och Nestors.

Vid dessa områden måste bebyggelsen anpassas så att den inte påverkar rekreationsområdena i närheten negativt.

Hänsyn skall tas till de områden som har statligt skydd i kommunen. Att de skyddade områdena bevaras och respekteras är en förutsättning för kommunens arbete med långsiktig hållbarhet. Följder av detta blir att den mark som gränsar till skyddade områden brukas på ett lämpligt sätt så att inte skyddsvärda naturtyper och djurliv kommer till skada. Sammantaget innebär förslaget inte någon påtaglig påverkan på naturområdena. En förutsättning i förslaget är att tillgängligheten till kommunens naturområden kvarstår och förbättras. Att bygga i eller i närheten av kulturmiljöer fodrar att platsen behandlas med varsamhet. I översiktsplanen föreslås bebyggelse på Slätten som är i anslutning till byggnadsminnet Skillingarydsläget.

Kommunen föreslår även att Båraroområdet skall byggas ut vilket gör att det skapas en intressekonflikt vid riksintresseområdet för kulturmiljövård. Det behövs ett bättre planeringsunderlag innan konsekvenserna kan beskrivas bättre. När det gäller kulturarv och landskap är den viktigaste förändringen den kulturhistoriska utredning som skall göras. En aktuell inventering är nödvändig för att kulturvärden skall kunna beaktas. De planförslag som innebär byggnation i kulturmiljöer är planförslaget för Slätten, Vaggeryds gård och smedjan i kvarteret Oden. Naturlandskapet i Norra Fåglabäck kommer också att påverkas av planeringen. Vid planering i kulturmiljöer och i vackra landskap är det viktigt att dessa värden inte förstörs utan att bebyggelsen smälter in med volym och skala och så vidare. Översiktsplanen föreslår ny bebyggelse på Vaggeryds gård och i Fåglabäck. Dessa kulturmiljöer är även populära strövområden och bör därför behandlas med extra hänsyn för att de skall kunna användas som rekreationsområden även efter en exploatering.

Utdrag ur Strategiskt boendeutvecklingsprogram 2015-2018

I kommunens strategiska boendeutvecklingsprogram 2015-2018 finns tre delar. Del 1- Nulägesanalysen, del 2- Mål och strategier samt del 3- Handlingsplan. Både del 1 och 3 nämner området i Fåglabäck.

Kommunen erbjuder även **lantligare större tomter** till de som gärna har lite längre till närmaste granne samt önskar ha en mindre djurhållning. I Vaggeryd finns totalt sex hektarstora tomter där två är bebyggda och en är undantagen med anledning av provborrning för dricksvatten. Även i Skillingaryd strax norr om Fåglabäcksområdet finns möjlighet till tio större tomter mellan 2-8 000 kvm. I översiktsplanen finns även ett område för ett lantligt boende utpekade i Byarum – totalt ca 7 hektar (Del 1, s. 30).

Till exempel skulle en väl avvägd exploatering av Hjortsjöns östra strand i Vaggeryd, med **hållbara och energieffektiva bostäder**, med stark arkitektonisk koppling till den omgivande naturen samtidigt som de andas modern framtid – oavsett vi pratar byggmaterial, uppvärmning eller sopsortering, kunna vara ett koncept som tilltalar denna kräsna och miljömedvetna unga målgrupp. Även ett koncept med en ekologisk trädgårdsstad på Fåglabäck i Skillingaryd, med tomter stora nog att både odla själv eller på en gemensam lott, där man dessutom har både naturen och tågstationen ett stenkast bort, skulle kunna fungera mot denna målgrupp (Del 1, s.44).

I handlingsplanens del för möjliga byggstarter föreslås 12 större lantliga tomter i Fåglabäcksområdet.

Minnesanteckningar Plankommittén

2018-10-03

Norra Fåglabäck har varit ute till försäljning och det finns en efterfrågan av att bygga där enligt Miljö- och bygg. Eftersom området är relativt centralt är det önskvärt med normalstora villatomter och inte stora lantliga tomter eller hästgårdar. Området kräver större politisk förankring innan några beslut kan tas. Till nästa plankommitté föreslås att diskussioner i partigrupperna genomförs och om hur man ställer sig till utveckling av området.

Plankommittén föreslår att mer underlag tas fram och att området utifrån det diskuteras vidare i partigrupperna inför nästa plankommitté. Underlag under framtagande, mailas/delas ut i oktober.

Ärendegång

2012-02-07 Fåglabäck 2:1 – Förfrågan om markköp

Ägaren till Fåglabäck 2:13 har hört av sig med ett önskemål om att förvärva delar av kommunens fastighet Fåglabäck 2:1 för att bygga ett hus till i närheten av Fåglabäck 2:13. Området är utpekad som ett bostadsområde i översiktsplanen där man tänker sig en gles bebyggelse med större tomter. Jan-Olof har gjort en skiss med ett grovt förslag hur tomterna skulle kunna se ut. Ett noggrannare förslag till exploatering behöver göras för att ta vara på området på bästa sätt med tanke på höjdförhållandena. Området har kommunalt vatten och avlopp i nära anslutning. Plankommittén enas om att man ska ge ett positivt svar på förfrågan men att poängtera att området kommer att bebyggas ytterligare och att detta skall finnas med i avtalet.

Louise menar att kommunen måste formulera en vision för området så att det blir lantligt boende och småskalighet. Även frågan om området skall detaljplaneras diskuteras. Ivar poängterar att innan området bebyggs så måste området inventeras så att backsipporna i området bevaras.

Plankommittén är positiv till försäljning av mark.

2012-04-10 Fåglabäck 2:1 – Förfrågan om markköp

Från Minnesanteckningar 2012-02-08 - Ägaren till Fåglabäck 2:13 har hört av sig med ett önskemål om att förvärva delar av kommunens fastighet Fåglabäck 2:1. Området är utpekad som ett bostadsområde i översiktsplanen där man tänker sig en gles bebyggelse med större tomter.

Sedan förra plankommittén har Jan-Olof gjort en ny skiss som provstakats i terrängen. Tanken är att skissen skall finnas som underlag när tomter säljs.

För att backsipporna m.m. som växer på platsen skall tryggas måste dessa inventeras. För att de skall finnas kvar långsiktigt så måste jorden även betas av t.ex. får eller hästar. Ivar Pettersson menar att en ny naturinventering i området innan marken säljs är en förutsättning. Kommunen måste även verka för att det inom området skall ges möjlighet till djurhållning.

Plankommittén är fortsatt positiva till att området bebyggs enligt skissen, det vill säga glest och lantligt. Tanken är att gå vidare med projektet utan detaljplan och eventuellt styra upp med detaljplan eller områdesbestämmelser framöver. Plankommittén menar att det är läge för kommunstyrelsen att ta upp frågan och diskutera prissättning. Kommunens utgifter består av utökning av kommunalt VA-område och anläggande av enklare väg. Försäljningsavtalen måste skrivas noga så att det tydligt framgår att det är tänkt att i området finnas djur och att det också framgår att ytterligare bebyggelse i området kommer att tillkomma.

Naturinventering av området beställs och ramavtal av tomt-prissättning tas upp i KS. Plankommittén är positiv till försäljning av mark. Se även plankommittén 2012-02-07.

Kommentar: Naturvärdesinventering är inte beställd. Försäljning av marken gick inte igenom.

2016-11-29

Fåglabäck-lantliga tomter med områdesbestämmelser. Det är ett stort tryck på förfrågningar på lantliga tomter i kommunen, främst i kommunens norra delar. Kommunen har dock inte så mycket mark i dagsläget att erbjuda. Kommunen har påbörjat att arbetet med att lansera Fåglabäck på marknaden.

Kommentar: Fåglabäck låg ute på marknaden under en kort period.

2017-06-27

Lantliga tomter i Fåglabäck. Nuvarande ägare i området måste höras. Kommunen bör kunna göra en lokaliseringsprövning och stycka av tomter. Arrende avtal finns, avtalet är uppsagt men oenighet råder i frågan då uppsägningen inte skickats med rekommenderat.

Kommentar: Arrendefrågan behöver utredas och uppsägning behöver göras korrekt.

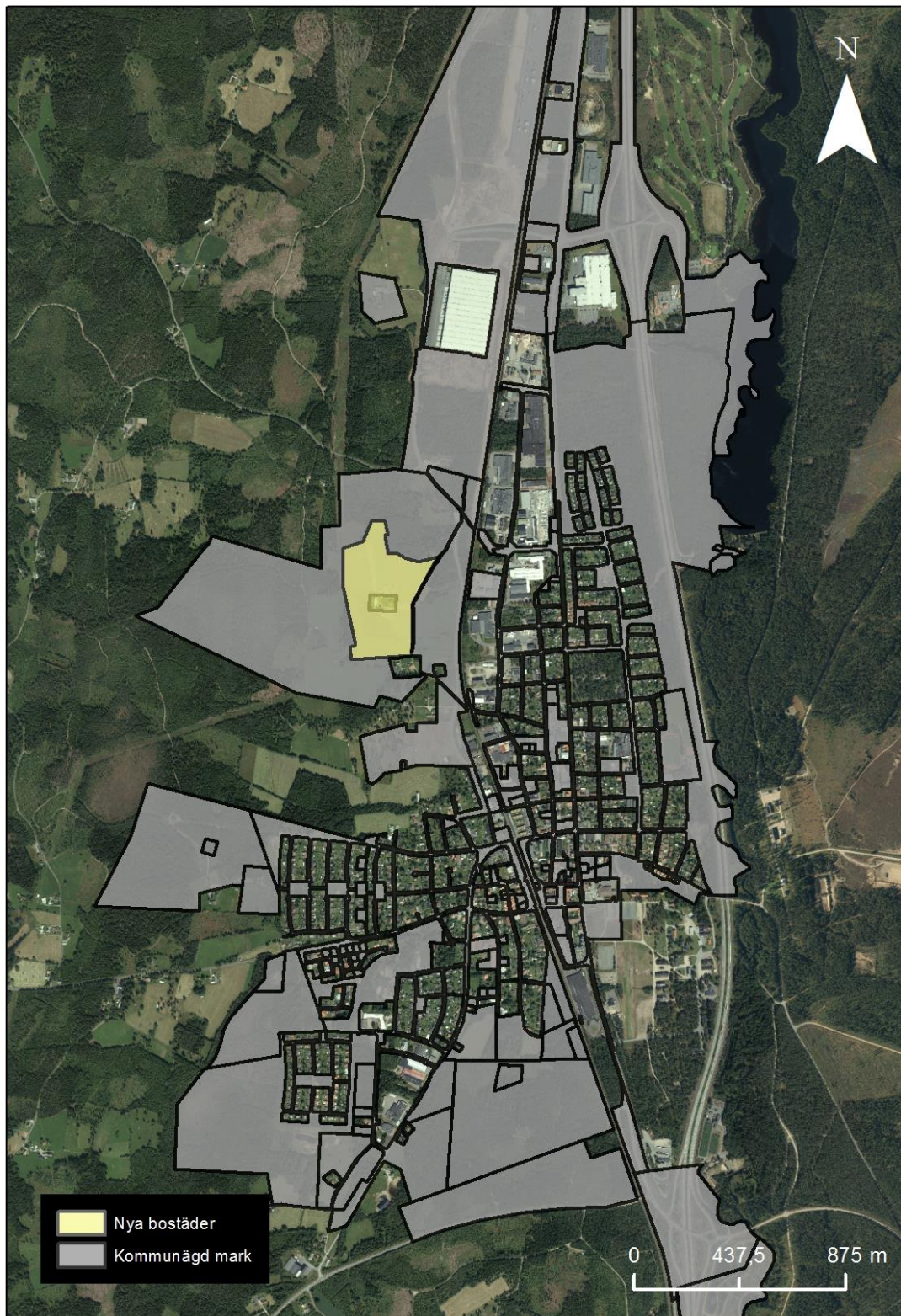
2018-10-03

Norra Fåglabäck har varit ute till försäljning och det finns en efterfrågan av att bygga där enligt Miljö- och bygg. Eftersom området är relativt centralt är det önskvärt med normalstora villatomter och inte stora lantliga tomter eller hästgårdar. Området kräver större politisk förankring innan några beslut kan tas. Till nästa plankommitté föreslås att diskussioner i partigrupperna genomförs och om hur man ställer sig till utveckling av området.

Plankommittén föreslår att mer underlag tas fram och att området utifrån det diskuteras vidare i partigrupperna inför nästa plankommitté. Underlag under framtagande, mailas/delas ut i oktober.

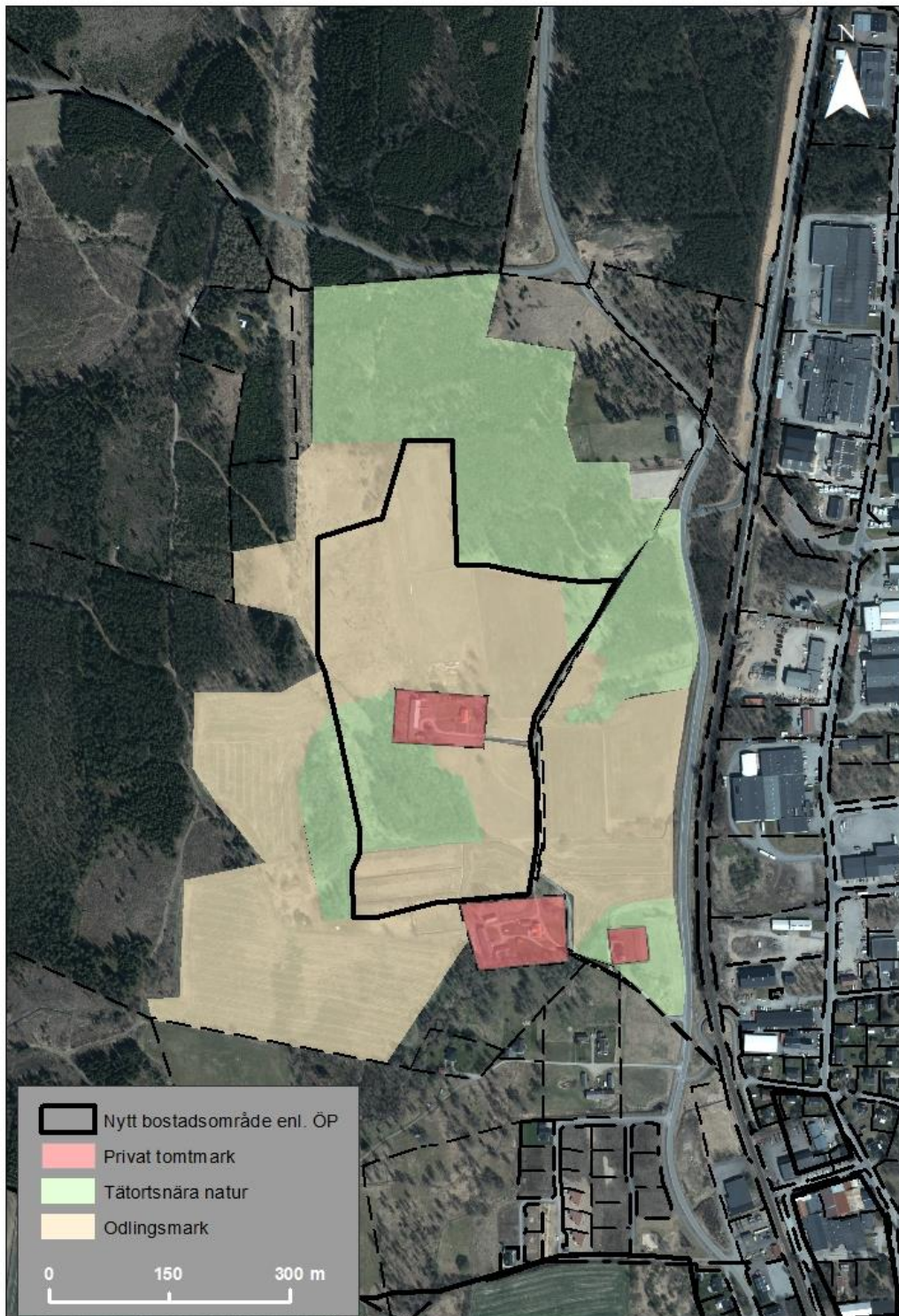
Kartmaterial

Kommunägd mark, Skillingaryd

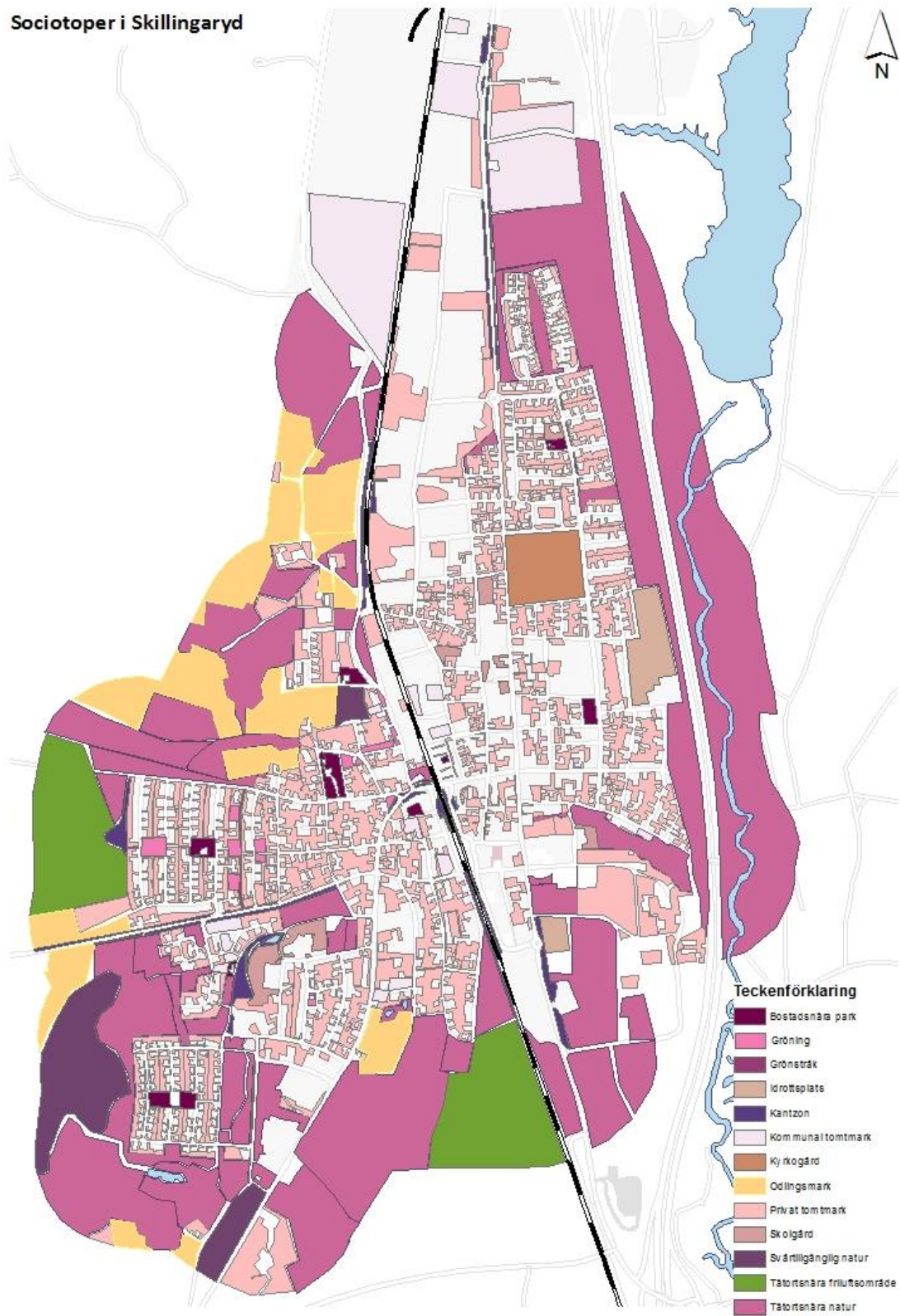


Figur 2. Karta över kommunägd mark i Skillingaryd, med område för potentiella bostäder i Fåglabäck markerat med gult.

Grönstruktur

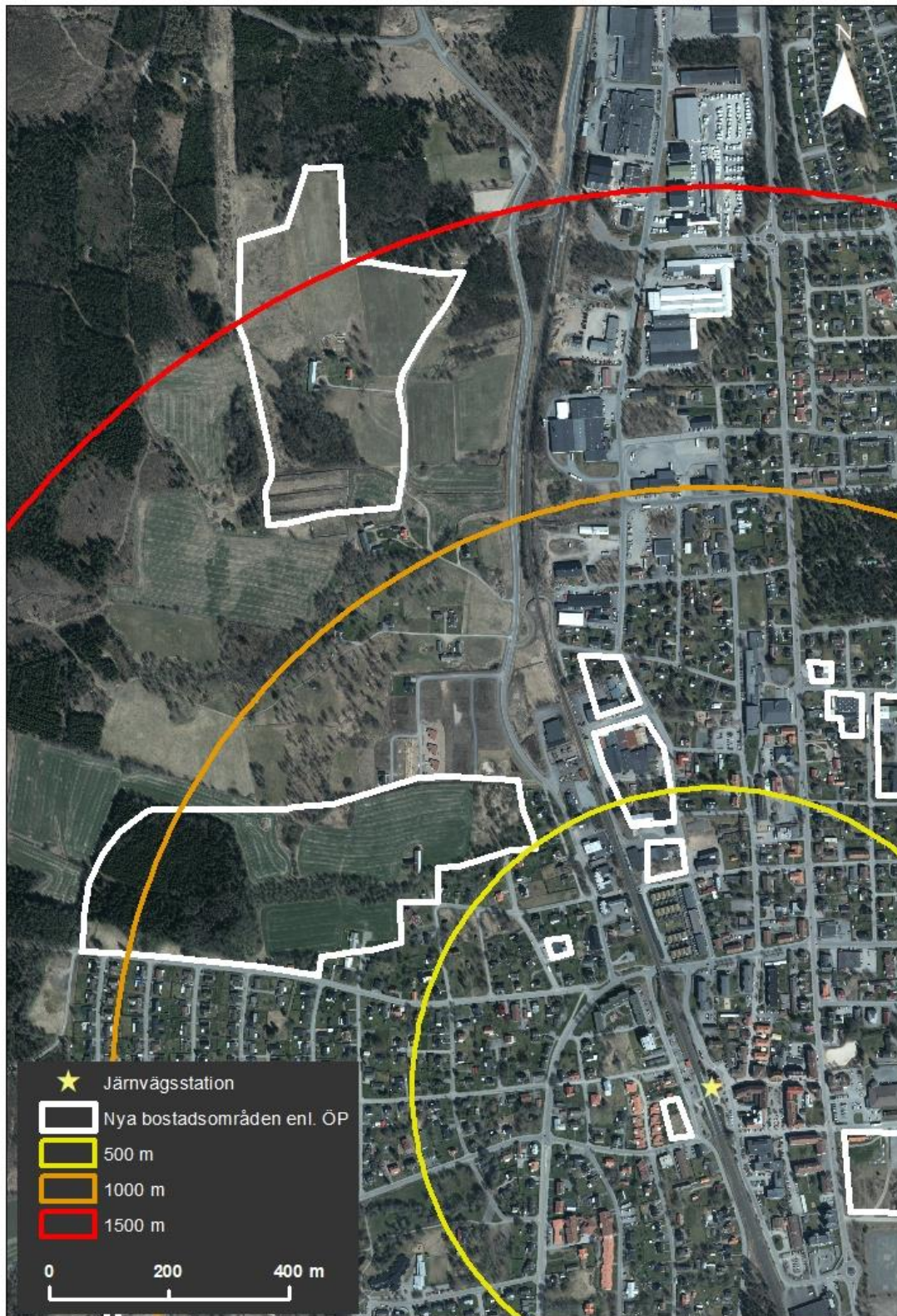


Figur 3. Karta över markanvändningen i delar av Fåglabäck.



Figur 4. Sociotopkarta över Skillingaryd med 300 m buffring från tätortsgränsen.

Stationsnära läge



Figur 5. Kartan visar avstånd till järnvägsstationen i form av cirklar som markerar 500 m, 1000 m respektive 1500 m från järnvägsstationen.

Yttrande Lantbrukarnas riksförbund

I samband med att detaljplan för Skyttabygget i Byarum (Gärahov 1:51) var ute för samråd våren 2018 inkom ett yttrande från Lantbrukarnas riksförbund. Området för detaljplanen angränsar jordbruksmark och ca 7000 m² jordbruksmark ianspråktogs i planen. Detaljplanen bearbetas just nu inför granskning. Bilaga 1.

Övrigt

Jordbruksmarkens framtid

Länsstyrelsen i Jönköpings län har tagit fram en story map med syftet att stärka kunskapen om odlingslandskapets värde och de ekosystemtjänster den ger. Nedan hittar ni länken till hemsidan men det går även söka på ”Story map jordbruksmarkens framtid” i sökmotorn för att hitta materialet:

<https://ext-geoportal.lansstyrelsen.se/arcgis/apps/MapSeries/index.html?appid=ed39e729730045fb932105971fbd1d05>

Synpunkter Gärahov 1:51, Byarum

Bakgrund

Med anledning av detaljplanen för Gärahov, 1:51 i Byarum, även kallat för Skyttabygget som just nu ligger ute för samråd vill vi i LRF:s kommungrupp påpeka vikten av att värna jordbruksmarken i Vaggeryds kommun. Gärahov 1:51 är väldigt intressant i många aspekter eftersom Byarum är ett av de områden som Vaggeryds kommun planerar att i framtiden fortsätta exploatera. Närheten till motorvägen och Jönköping är väldigt positiva för Byarum och dess placering och gör det till ett väldigt attraktivt område. Problemet är bara att i detta område har kommunen också många aktiva lantbrukare, lantbrukare som också är ganska unga och därför har många år framför sig. De satsar för att utvidga men bristen på jordbruksmark är redan ett problem och kommer i fortsättningen bli ett större problem om Vaggeryds kommun väljer att bebygga jordbruksmarken.

Vi i LRF:s kommungrupp ser väldigt positivt på det jobb som Vaggeryds kommun gör för att fokusera på en levande landsbygd, men i många fall ser man kortsiktiga lösningar istället för att planera för framtiden och värna om jordbruket. Istället för att planera för framtiden ser man ett ekonomiskt billigt alternativ att bebygga just nu. Vaggeryds kommun bör istället fokusera på att hitta andra lösningar. En snabb bostadsbyggnation på mark som är så lätt tillgänglig som öppen jordbruksmark gynnar inte en långsiktig och hållbar samhällsekonomi.

I Vaggeryds kommuns översiktsplan konstateras följande (sid 17). *"I Vaggeryds kommun är den dominerande landskapsbilden skogsmark. Jordbruket har traditionellt varit en mindre näring som bedrivits småskaligt. Detta innebär att de sammanhållna områdena med jordbruksmark som finns är viktiga att värna om. Det som skall värnas är bland annat att arealen betesmarker och åkermarker inte minskar samt att kulturspåren i markerna bevaras".* Vidare säger man i ÖP (sid 54) att *"Kommunen har en positiv syn till att ge lov för landsbygdsboende. För att bevara biologisk mångfald och jordbruksmark anser Vaggeryds kommun att nya bostäder alltid i första hand bör lokaliseras på skogsmark och inte åkermark. Detta för att inte inkräkta på befintliga jordbruksnäringar eller djurhållning [...] I övrigt anser kommunen att det är viktigt att jordbruksmark och skogsmark så långt möjligt skyddas mot åtgärder som kan påtagligt försvåra ett rationellt jord- eller skogsbruk. Landsbygdens basnäringar, jord- och skogsbruk ska ges goda utvecklingsmöjligheter."*

Den 20 juni 2017 beslutade Sveriges Riksdag om en nationell livsmedelsstrategi med sikte mot år 2030 och som är den första svenska livsmedelsstrategin som omfattar hela livsmedelskedjan. Syftet med denna livsmedelsstrategi är att skapa en långsiktig strategi som ska bidra till att potentialen för hela livsmedelskedjan nyttjas fullt ut. Det innebär en ökad och hållbar produktion av mat som kan leda till fler jobb och hållbar tillväxt i hela landet och ge konsumenter, oavsett bakgrund, bättre förutsättningar att göra medvetna val. För att utvecklingen i Vaggeryds kommun ska följa den livsmedelsstrategi som Sveriges riksdag beslutat om är det viktigt att Vaggeryds kommun arbetar för att värna jordbruksmark och skapa goda förutsättningar för befintlig och ökad livsmedelsproduktion i Vaggeryds kommun. I sammanhanget måste det beaktas att jordbruksmarken, vid anläggning av

¹ LRF:s kommunstatistik 2017

bebyggelse eller infrastruktur, tas inte bara nuvarande utan också framtida produktion ur bruk och kan inte återställas.

Konsekvenser

I **behovsbedömningen** som har genomförts läggs fokus på kriterier som stöder exploateringen. Detta blir särskilt tydligt avseende bl.a. bedömning av miljömål som berörs. Däremot har inte någon bedömning gällande exploatering av jordbruks- och skogsmark tagits hänsyn till. En behovsbedömning borde också ta hänsyn till mål om Ett rikt odlingslandskap, Ett rikt växt- och djurliv, Levande skogar och Begränsad klimatpåverkan. **Naturvärdesbedömningen** som har genomförts tar upp frågor så som biologisk mångfald, där har man konstaterat att *"Jordbruksmarken samt vissa delar av betesmarken som idag är igenvuxna har bedömts sakna naturvärde. Även vissa delar av blandskogen som består av uppväxande ungskog på tidigare avverkad mark har bedömts sakna naturvärde"*. Här bortser man från den potential som finns för detta område, man väljer att behandla värdena som förhållandevis statiska och väger inte in att exploatering oåterkalleligen raderar dessa värden och potential. Inverkan på lokal livsmedelsproduktion idag och i framtiden bör också tas upp under Effekter på hushållning av naturresurser och effekter på människors hälsa och säkerhet i denna bedömning. Det vi vet idag är att:

- 70 procent av växthusgasutsläppen från maten vi äter kommer från importerad mat. (källa: Naturvårdsverket)
- Svensk odling av vegetabilier är klimatsmart, växthusodlingen har hög andel förnybar energi och svenska växthus har gjort en stor klimatinsats genom att minska sina utsläpp av växthusgaser med 83 % mellan 2002 och 2014. (Källa: Jordbruksverket)
- Den svenska mjölkproduktionen har knappt hälften så stora utsläpp som världsgenomsnittet (Källa: FAO)
- Utsläppen från svenskt nötkött är 25 procent lägre än medelproduktionen i EU, och utsläppen från produktionen i EU är cirka 60 procent lägre än den globala medelproduktionen. (Källa: FAO Tackling climate change through livestock 2013, samt J.P. Lesschen et al. Animal Feed Science and technology, 2011 respektive Lesschen, 2011)
- Nyttan av jordbruksmarkens ekosystemtjänster är både universella och lokala. Jordbruksmarkerna producerar vår livsviktiga mat, både odlad mat från åker och mat från djur som går på betesmark. Närproducerad mat minskar också transporterna, öppnar landskapet nära den som ska äta maten och minskar samhällets sårbarhet. (Källa: Jordbruksverket)

Vidare kan också sägas att de bilder som visar detta område och som används för att marknadsföra Gärahov 1:51 är idylliska bilder som visar en landsbygd från sin allra bästa tidpunkt, men vad händer när gödsel ska spridas, djur ska beta osv. Idag ska marken helst skördas tre gånger på en säsong för att det ska vara möjligt att bedriva och utvidga det nuvarande lantbruket. Det kommer inte alltid vara lika idylliskt som på bilderna. Därför bör en bedömning av hur exploateringen påverkar lantbruket genomföras innan fortsatta planer fortgår. Hur ska man även i framtiden kunna skydda och värna om det svenska lantbruket? Hur kommer jordbruksmark som blir kvar kunna fortsätta användas och kommer den påverkas av närliggande byggnation?

Yrkande

¹ LRF:s kommunstatistik 2017

Vi i LRF:s kommungrupp yrkar på att detaljplanerna för Skyttabygget 1:51, Gärahov stoppas tills en bedömning av hur exploateringen påverkar lant- och skogsbruket. En mer rättvisande bedömning av exploatering av jordbruks- och skogsmark skulle ta hänsyn också till mål om Ett rikt odlingslandskap, Ett rikt växt- och djurliv, Levande skogar och Begränsad klimatpåverkan. Det bör också göras en bedömning för hur exploateringen påverkas lantbruket som beskrivet ovan. Innan detta har gjorts kommer inte Vaggeryds kommun kunna stå bakom sin översiktsplan för att värna de sammanhållna områdena med jordbruksmark. Inte heller kommer Vaggeryds kommun arbeta för att följa den översiktsplan som har tagits fram eller den livsmedelsstrategi som Sveriges riksdag har beslutat om.

Styrelsen för LRF:s kommungrupp* i Vaggeryd

*LRF:s kommungrupp i Vaggeryds (LRF) är en intresse- och företagarorganisation som omfattar Vaggeryds kommun och tillhör Jönköpings region, ett av Sveriges 19 regionkontor. I Vaggeryds kommun är vi idag ca 600 medlemmar och tillsammans vill vi arbeta för en fortsatt utveckling av landsbygden med en god infrastruktur och landsbygdsservice. Vår vision är "Tillsammans får vi landet att växa".

¹ LRF:s kommunstatistik 2017