

sãm 

# 2023

## ÅRSREDOVISNING



Hy1VuBVpa-Hkg40BNaT

# INNEHÅLL

<b>Ordförande Tobias Pettersson om året som gått</b>	3
<b>Förbundsdirektören har ordet</b>	4
<b>Om SÅM</b>	6
Bakgrund	6
Uppdrag	6
Organisation	6
Ekonomi och budget	7
Finansiella mål	8
Verksamhetsmål och måluppfyllelse	8
<b>Förvaltningsberättelse</b>	9
Väsentliga händelser under året	9
Borgensåtagande och lån	13
Periodens resultat	14
Personalredovisning	15
God ekonomisk hushållning och balanskravet	15
<b>Finansiell information</b>	17
Resultaträkning	17
Balansräkning	17
Kassaflöde	18
Notförklaringar	19
Investeringsredovisning	22
<b>Redovisningsprinciper</b>	23
<b>Förbundsdirektionens godkännande</b>	24



# ORDFÖRANDE TOBIAS PETTERSSON OM ÅRET SOM GÅTT

Jag har under året fått äran att tillsammans med direktionen och våra skickliga medarbetare fortsätta en spännande och framgångsrik resa med fokus på samverkan, återvinning och miljö!

Förbundet har ett tydligt fokus på att bidra till en långsiktig hållbar utveckling genom ökad återanvändning och återvinning. Genom förbundet vill vi gemensamt tydliggöra vikten av minskat avfall och tillsammans med våra kommuninvånare bidra till en bättre och mer hållbar morgondag.

## ÅR 2023 - FÖRSTA ÅRET PÅ EN NY MANDATPERIOD

Genom de kloka och modiga beslut som tidigare direktion har fattat med fokus på FNI, fastighetsnära insamling, stod vi väl rustade för att möta de nya krav som kommit ifrån såväl regering som genom EU:s avfallsdirektiv. Under året tog vi beslut om att övergå till obligatorisk FNI, och tog bort möjligheten till osorterat kär, vinnaren med denna förändring är givetvis miljön.

## NY AVFALLSPLAN

Under året har vi arbetat fram en ny avfallsplan, vilken medlemskommunerna beslutat om under hösten och som nu är gällande. Glädjande är att vi genom engagerade medarbetare och en välskött ekonomi kunnat ställa om och ta oss an nya ansvarsområden utan någon generell höjning av avfallstaxan.

## OBLIGATORISK SORTERING AV MATAV FALL

Från och med den 1 januari 2024 tog Sveriges kommuner över ansvaret för förpackningsinsamlingen från hushåll och samlokaliserade verksamheter. I Gnosjö, Gislaved, Värnamo och Vaggeryds kommuner är det SÅM som har det kommunala avfallsansvaret och tog därför från årsskiftet över de obemannade återvinningsstationerna, så kallade ÅVS:er som finns runt om i kommunerna och som tidigare drivits av genom Svenska förpackningsinsamlingen (FTI)

Med ansvaret kring insamling av förpackningar följer också en ny ersättning. Detta gör att vi kan se fram emot konkurrenskraftiga avfallstaxor även fortsättningsvis.

## SAMARBETET

Under 2023 är det inte bara flera nya ledamöter i direktionen som tagit plats utan även vår förbundsdirektör Jonatan Rosenquist som genom erfarenhet, stort engagemang och med den småländska klurigheten i blodet tillsammans med sina medarbetare skapat förutsättningar för direktionens konstruktiva och goda samarbete.

Nu ser jag fram emot ett nytt år med ännu mer fokus på samverkan, återvinning och miljö!



Foto: Pressbild

**Tobias Pettersson,**  
Ordförande SÅM Förbundsdirektion

# FÖRBUNDSDIREKTÖREN HAR ORDET

**Det har nu gått ett år sedan jag tillträdde som ny förbundsdirektör för SÅM. Och vilket år det har varit! Branschen är på stark frammarsch och utvecklingen går fort. Det känns som att det händer något nytt nästan varje dag. Givetvis är det utmanande att med högt tempo utveckla en verksamhet, men tack vare alla våra kompetenta och engagerade medarbetare så går arbetet riktigt bra. Tillsammans skapar vi SÅM:s framtid.**

Nya lagkrav medför att vår verksamhet utökas. Framförallt är detta kopplat till insamlingen av förpackningsavfall. Förändringen innebär utökat ansvar men, från 2024, även avsevärt ökade intäkter genom ersättning från förpackningsproducenterna. En ersättning som vi har väntat länge på. Tillsammans med ökade intäkter för annat material, till exempel träavfall, samt minskade behandlingsavgifter kopplat till lyckade upphandlingar så ser ekonomin framåt positivt ut. Vi kan nu leverera en service med hög standard och stor miljönytta till ett gynnsamt pris. Det är vi ordentligt stolta över!

## UTFALL 2023

Under de senaste åren har SÅM genererat ett ekonomiskt överskott. I och med att vår verksamhet inte är vinstdrivande så är överskottet egentligen en skuld till abonnenterna och taxekollektivet. För att minska inestående skuld så fastställdes 2023 års budget med ett minusresultat på drygt tre miljoner

kronor. Detta skulle nås genom att avfallstaxan 2023 inte höjdes i tillräcklig omfattning. Jag är nöjd över att årets resultat faller mycket väl ut jämfört med budget. Därmed minskar också skulden till taxekollektivet enligt plan.

## VIKTIGA INSATSER UNDER ÅRET

2023 har varit ett späckat år när det gäller arbetsinsatser framförallt kopplat till verksamhetsutveckling. Året inleddes med planering inför utökad förpackningsinsamling samt införande av obligatorisk matavfallssortering. Under hösten byttes de sista cirka 2 500 småhusabonnemangen ut till FNI, få kommuner ligger så långt fram i FNI-införandet. Därefter förbereddes övertagandet av det 50-tal återvinningsstationer som finns inom GGUV-regionen så att driften av dessa stationer kunde tas över vid årsskiftet utan några störningar.

Under 2023 har även företagskort införts på våra återvinningscentraler så att vi nu får betalt för verksamhetsavfallet.

Återbrukskonceptet Ge och Ta har utökats med fler platser för byggåterbruk samt genom samarbete med "Donera med Tradera". Inom återvinningscentralerna har ett nytt skyltsystem baserat på en gemensam nordisk standard införts och ombyggnationen av Hillerstorps återvinningscentral har projekterats klart för upphandling. På tal om upphandlingar, under året har flera betydande upphandlingar genomförts med gott resultat. Till exempel så har behandlingspriset för

material till energiåtervinning halverats och priset för behandling av matavfall sänkts från 250 kr/ton till under 50 kr/ton, vilket ger ett ytterligare ekonomiskt tillskott.

## SAMVERKAN FÖR MILJÖN

Vår samverkan inom kommunal avfallshantering är framgångsrik för GGVV-kommunerna likväl som för miljön, och det märks. Genom nya insamlingsystem och effektivare verksamhet har mängden avfall till förbränning nästan halverats till förmån för ökad materialåtervinning. År 2018, innan fastighetsnära insamling FNI införts hos småhus, skickades 18 632 ton till förbränning, att jämföra med 2023 års 10 058 ton till förbränning. Utöver detta har vi under 2023 skickat cirka 136 ton metallförpackningar, 727 ton pappersförpackningar, 558 ton plastförpackningar, 517 ton tidningar och 1 158 ton glasförpackningar till återvinning från våra omlastningsstationer.

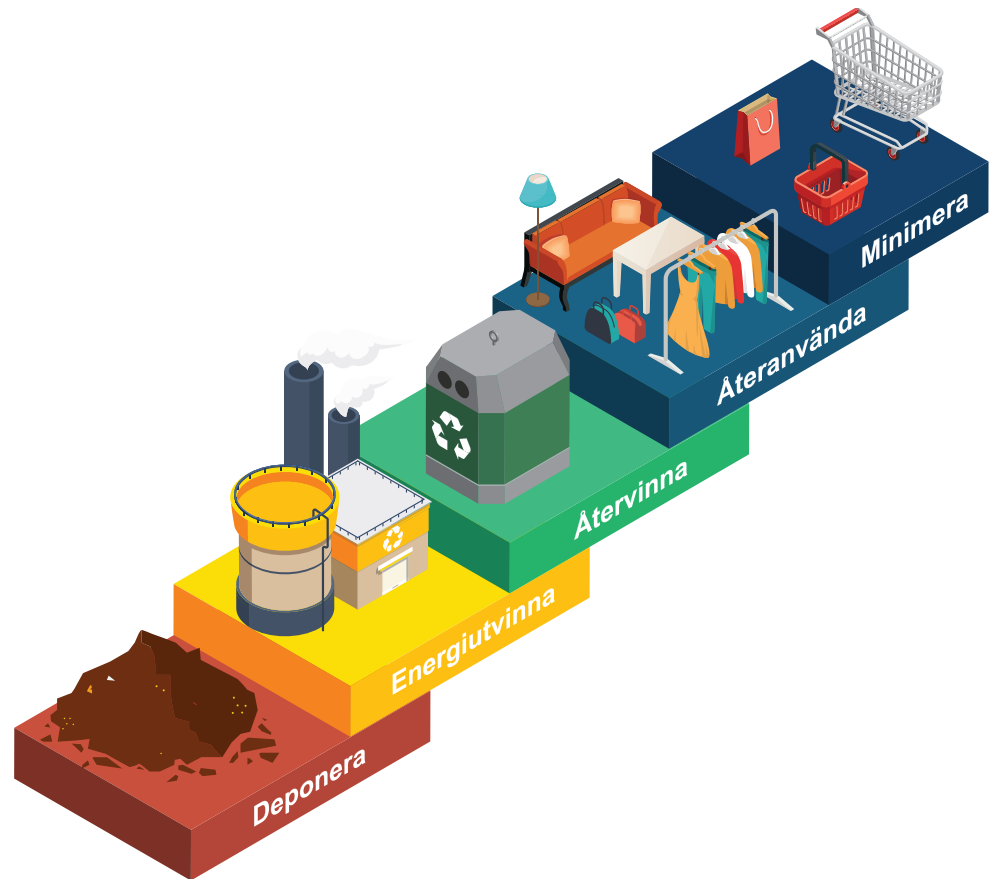
Samtidigt börjar vi även se en trend med totalt sett minskande avfallsmängder vilket är extra positivt ur miljösynpunkt.

Nu sneglar ytterligare en kommun, Hylte, mot SÅM:s håll. Hylte har under året tagit ett inriktningsbeslut med ambitionen att ingå i SÅM och en projektgrupp har tillsatts. De ser SÅM som en framgångsrik organisation och en bra möjlig samarbetspartner. Det ska ses som en bekräftelse på att vi har lyckats väl i arbetet med att skapa SÅM, en verksamhet i framkant.



**Jonatan Rosenquist,**  
Förbundsdirektör SÅM

# OM SÅM



## BAKGRUND

SÅM tog över det kommunala ansvaret för insamling och hantering av hushållsavfall den 1 januari 2018. SÅM står för Samverkan Återvinning Miljö, och är ett kommunalförbund som gemensamt bildats av Gislaved, Gnosjö, Vaggeryd och Värnamo kommuner.

## UPPDRAG

SÅM:s uppdrag är att ansvara för sophämtning, slamtömning, materialbehandling, gröntippar och återvinningscentraler i Gislaved, Gnosjö, Vaggeryd och Värnamo kommuner. Vi tror på en hållbar framtid och att vi tillsammans kan göra skillnad. Vi vill öka servicegraden till våra abonnenter, bidra till en långsiktigt hållbar utveckling, samt förbättra förutsättningarna för att ta vår region högre upp i den så kallade avfallstrappan, mot mer förebyggande, återanvändning och återvinning. Vi arbetar strategiskt och målinriktat för att minska avfallet i vår region. Det avfall som ändå uppstår vill vi i så stor utsträckning som möjligt återanvända eller återvinna för att på så sätt bidra till en framtid som håller länge.

## ORGANISATION

SÅM är ett kommunalförbund, vilket kan beskrivas som en kommun i miniformat. Vårt högsta beslutande organ är direktion, som består av två ledamöter

och två ersättare utsedda av respektive kommuns kommunfullmäktige. Direktionens ledamöter och ersättare väljs på fyra år räknat från och med den 1 januari året efter ordinarie val till fullmäktige ägt rum.

Direktionen väljer för varje mandatperiod bland sina ledamöter ordförande och vice ordförande med två års uppdrag. Uppdraget som ordförande respektive vice ordförande cirkulerar mellan medlemskommunernas ledamöter. Direktionen beslutar om förbundets större inriktningsfrågor (vad), medan tjänsteorganisationen utför uppdragen (hur). Direktionen utser även en förbundsdirektör som verkställande tjänsteman.

Ordinarie ledamöter i SÅM:s direktion under gällande mandatperiod är:

### *Ordförande:*

Tobias Pettersson (M), Värnamo kommun

### *Vice ordförande:*

Marie Johansson (S), Gislaveds kommun

### *Ordinarie ledamöter:*

Kjell Örtlund (MiG), Gislaveds kommun

Kristine Hästmark (M), Gnosjö kommun

Fredrik Franke (S), Gnosjö kommun (t. o.m 2023-08-31)

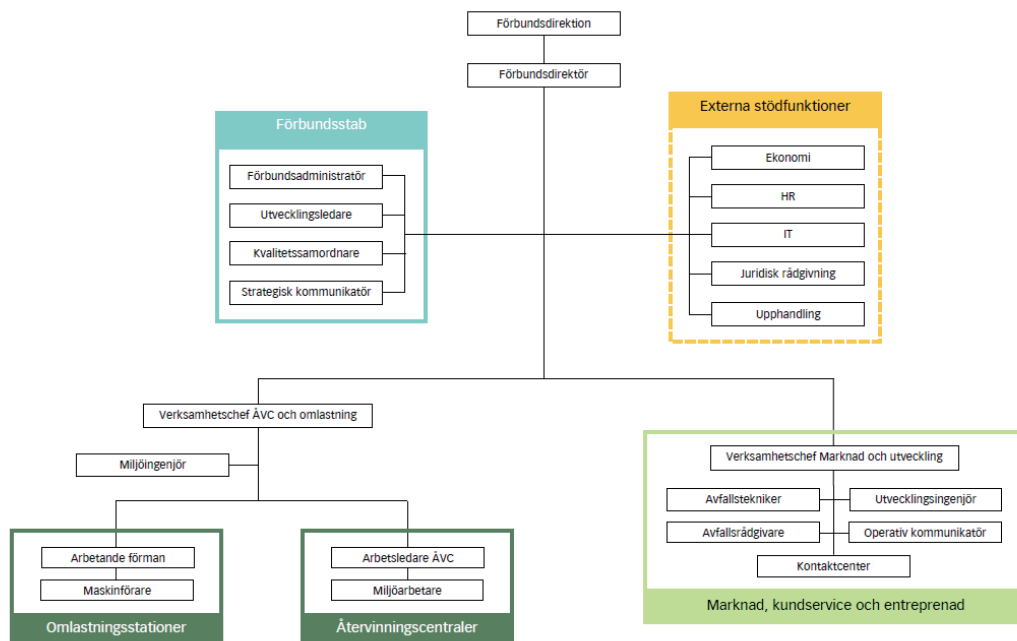
Camilla Karlsson (S), Gnosjö kommun (fr.o.m 2023-09-01)

Gert Jonsson (M) Vaggeryds kommun

Klas Gustavsson (EMP), Vaggeryds kommun

Anetté Myrvold (S), Värnamo kommun





SÅM har idag totalt 30 tillsvidareanställda, varav 14 är stationerade på kontoret i Skillingaryd och 16 är verksamma på de åtta återvinningscentraler som är placerade ute i de olika kommunerna. Utöver tillsvidareanställda tillkommer även visstids- och timanställda. Vissa tjänster inom ekonomi, upphandling, IT och personal köps in av Vaggeryds kommun.

## EKONOMI OCH BUDGET

SÅM är en egen organisation i form av ett kommunalförbund. Den kommunägda mark som används för verksamheten i form av återvinningscentraler, gröntippar och omlastningsstationer arrenderas av SÅM.

Varje kommun har tecknat borgen för SÅM:s lån fördelat utifrån befolkningens mängd. Gislaveds kommun uppstår

33 % av förbundets totala gemensamma kostnader, Gnosjö kommun 11 %, Vaggeryds kommun 17 % och Värnamo kommun 39 %. Kommunalförbundet finansieras genom renhållningstaxan och har en egen budget som under en treårsperiod förväntas generera ett nollresultat. Verksamhetsbudget för 2023 samt investeringsplan gällande 2023-2026 finns upprättad. Förbundets budgetprocess är uppdelad i helår och tertial.



Ordinarie ledamöter i SÅMs direktion mandatperiod 2023-2026. Från vänster: Ordförande Tobias Pettersson (M), Värnamo kommun, Vice ordförande Marie Johansson (S), Gislaveds kommun, Klas Gustavsson (EMP), Vaggeryds kommun, Kristine Hästmark (M), Gnosjö kommun, Gert Jonsson (M), Vaggeryds kommun, Fredrik Franke (S), Gnosjö kommun t.o.m 230831, fr.o.m 230901 Camilla Karlsson (S) (ej på bild), Anette Myrvold (S), Värnamo kommun, Kjell Örtlund (MiG), Gislaveds kommun.

# FINANSIELLA MÅL

År 2020 fattade förbundsdirektionen beslut om att kommunalförbundet SÅM ska bedriva sin verksamhet enligt självkostnadsprincipen. I korthet innebär självkostnadsprincipen att renhållningsavgiften ska bestämmas till högst det belopp som behövs för att täcka nödvändiga kostnader. SÅM har även tidigare bedrivit verksamheten enligt självkostnadsprincipen. Självkostnadsprincipen finns redovisad i Kommunallag 2017:725, 2 Kap 6 § och i Miljöbalken 1998:808, 27 kap. 5 § anges det att renhållningsavgiften ska bestämmas till högst det belopp som behövs för att täcka nödvändiga kostnader. Resultatet ska balanseras mot ett nollresultat över en tidsperiod om tre år.

## MÅLUPPFYLLELSE FINANSIELLA MÅL

Budget för 2023 sattes med ett minusresultat på 3 239 tkr för att sakta ta ner skulden till taxekollektivet. Årsbokslutet för 2023 ger ett underskott på 3 172 tkr vilket följer budgeten väl. SÅM har sedan tidigare ett överskott på totalt 14 200 tkr och det negativa resultatet i budgeten medför nu att skulden till taxekollektivet har minskat till 11 000 tkr. Skulden ligger fortfarande i överkant men verksamheten närmar sig det finansiella målet.

Självkostnadsprincipen innefattar ett förbud mot att eventuellt överskott överförs från en verksamhet till en annan, eftersom kommunens medlemmar i ett sådant fall nödgas stödja den kommunala verksamheten två gånger; dels genom att betala den sedvanliga kommunalskatten, dels genom att betala högre avgifter än vad som egentligen är rättmätigt. Detta fenomen har i rättspraxis kallats för "olaga särbeskattning". SÅM har bara en verksamhet och det är renhållningsuppdraget för våra fyra medlemskommuner varför det inte finns någon risk att eventuellt överskott överförs till någon annan verksamhet. Verksamheten finansieras enbart via avfallstaxan och överskottet kommer istället att användas för att amortera på våra lån, hålla nere taxeökningar samt utöka servicen till medborgarna inom våra medlemskommuners område.

# VERKSAMHETSMÅL OCH MÅLUPPFYLLELSE

## AVFALLSPLAN 2024-2030 OCH NYA AVFALLSFÖRESKRIFTER


Under året har arbetet med att ta fram en ny avfallsplan fortsatt tillsammans med representanter från SÅM:s fyra medlemskommuner. Perioden 15 maj – 21 juni 2023 ställdes planen ut digitalt för allmänhetens synpunkter på [www.samiljo.se](http://www.samiljo.se), fysiskt på respektive kommunhus samt på SÅM:s kontor i Skillingaryd. Under utställningstiden fanns möjlighet för såväl allmänhet som andra intressenter att lämna synpunkter på planförslaget. Ett begränsat antal synpunkter kom in och en samrådsredogörelse utarbetades under hösten.

Enligt ursprunglig planering skulle den nya avfallsplanen ha färdigställts och antagits av de fyra medlemskommunerna under våren 2023, men av olika orsaker försenades arbetet och tidsplanen försköts. I slutet av året antogs avfallsplanen i tre av fyra medlemskommuners fullmäktige. Den fjärde och sista kommunen väntas anta planen under början av 2024. Utifrån att avfallsplanen kunde tas upp för beslut först sent under kalenderåret, korrigerades planperioden från 2023-2030 till 2024-2030.

Parallellt med framtagandet av ny avfallsplan har även ett arbete kring nya avfallsföreskrifter pågått under året. Tillsammans utgör avfallsplanen och de kommunala avfallsföreskrifterna den så kallade renhållningsordningen som beskriver regler och strategiska planer för hantering av hushållens avfall, så kallat kommunalt avfall. Målsättningen är att avfallsföreskrifterna ska kunna ställas ut och därefter antas under första halvan av år 2024.





 Under hösten har utbyggnaden av FNI genom fyrfack slutförts hos alla småhus efter beslut i respektive medlemskommuns fullmäktige om att göra abonnemanget obligatoriskt från och med årets andra del.

# FÖRVALTNINGSBERÄTTELSE

## VÄSENTLIGA HÄNDELSE UNDER ÅRET

### OBLIGATORISK UTSORTERING AV MATAV FALL OCH KOMMUNALT INSAMLINGSANSVAR FÖR FÖRPACKNINGAR

Efter ett regeringsbeslut om förändring i producentansvaret för förpackningar, får Sveriges kommuner ansvaret för insamling av förpackningar från hushåll vid årsskiftet 2023/2024. Syftet med förändringen är att fler förpackningar ska samlas in till återvinning så att behovet av nya råvaror ska minska, vilket i sin tur gynnar den gröna omställningen genom lägre koldioxidutsläpp. Kostnaden för insamlingen av förpackningar kommer att belasta producenterna och kommunerna kommer att ersättas genom en schablonersättning som betalas ut via Naturvårdsverket.


Från och med 1 januari 2024 blir det även obligatoriskt för såväl hushåll som verksamheter att sortera ut sitt matavfall, så kallat biologiskt nedbrytbart köks- eller livsmedelsavfall. Lagändringen grundas på ett

 Hy1 VuBVpa-Hkg40BNaT

som säger att mat- och restavfall inte längre får blandas utan måste samlas in enskilt. Lagändringarna innebär två större förändringar gällande avfallshantering inom en snar framtid och med en snäv tidsram.

**ABONNEMANGET FNI NU OBLIGATORISKT FÖR SMÅHUS**  
SÅM hanterar insamling av matavfall från småhus via abonnemanget FNI. För att kunna leva upp till lagkravet om matavfallsutsortering till 2024, beslutade kommunfullmäktige i respektive GGvV-kommun under sommaren att göra avfallsabonnemanget FNI obligatoriskt för småhus från och med årets andra halva. Likaså fattades beslut om att matavfallssortering skulle införas hos flerbostadshus och verksamheter. Under sommaren informerades de totalt 2 500 hushåll som berördes av abonnemangsbytet och utställningen av FNI-kärl påbörjades i slutet av augusti. I början av november var utbyggnaden av FNI genom fyrfack färdig hos alla småhus.



 I samband med att kommunerna får det formella ansvaret för insamling av förpackningsavfall från hushåll den 1 januari 2024, kommer SÅM att ta över driften av de obemannade återvinningsstationerna, ÅVS:erna, i GGVV-kommunerna.

## MATAV FALLSINSAMLING HOS FLERBOSTADSHUS OCH VERKSAMHETER

Parallellt med utställningen av FNI-kärl hos småhus, har arbetet med att införa separat matavfallsinsamling hos flerbostadshus pågått. Under hösten skickades informationsbrev till samtliga fastighetsägare som har ett avfallsabonnemang hos SÅM med uppmaningen att ta kontakt för abonnemang avseende matavfallsutsortering. Vid årets slut hade knappt 90 % av flerbostadsfastigheterna inom medlemskommunerna infört matavfallsutsortering i separata kärl, resterande fastighetsbestånd får detta infört löpande under 2024 efter att de kontaktat SÅM.

Även verksamheter som genererar kommunalt avfall omfattas av kravet på utsortering av matavfall, och verksamheter med avfallsabonnemang hos SÅM har därför kontaktats under året. Till kommunalt avfall räknas mat- och restavfall som uppkommer i exempelvis personalmatsalen. Verksamheter som ger upphov till bioavfall som inte definieras som kommunalt avfall, ansvarar däremot själva för att avfallet sorteras ut, samlas in separat genom privata entreprenörer och därefter lämnas till en behandlingsanläggning.

## AUKTORISATON FÖRPACKNINGSINSAMLING HOS FLERBOSTADSHUS

Senast 1 januari 2027 ska alla hushåll i Sverige, oavsett boendeform, ha fastighetsnära insamling i separata

fraktioner av pappersförpackningar, plastförpackningar, förpackningar av ofärgat- respektive färgat glas samt metallförpackningar. För småhus i GGVV-kommunerna är det kommande lagkravet uppfyllt genom att abonnemanget FNI nu är fullt utbyggt, medan införandet av fastighetsnära förpackningsinsamling fortfarande kvarstår för flerbostadshus. Av det kommunala insamlingsansvaret för förpackningar följer att endast entreprenörer godkända av SÅM kommer ha rätt att samla in förpackningar från och med 2024. Då många flerbostadsfastigheter idag har fastighetsnära förpackningsinsamling via privat entreprenör, genomförde SÅM under hösten en auktorisation, där de privata entreprenörer som ansöker och uppfyller ställda krav får rätt att utföra förpackningsinsamling under 2024. SÅM kommer därefter att successivt införa fastighetsnära förpackningsinsamling hos samtliga flerbostadshus fram till och med 2026. Information om det kommande kravet på fastighetsnära förpackningsinsamling samt auktorisationen skickades ut till samtliga fastighetsägare under hösten.

## SÅM TAR ÖVER ANSVARET FÖR ÅVS:ER

Utifrån det ändrade insamlingsansvaret får SÅM vid årsskiftet även ansvar för förpackningsinsamlingen via obemannade återvinningsstationer, ÅVS:er vilket har inneburit ett aktivt förberedelsearbete med såväl entreprenörsupphandlingar som stationsinventeringar för att säkerställa standard på containrar, kringmiljöer



skyltar och dekaler. Entreprenörsupphandlingen resulterade i att samma entreprenörer som idag ansvarar för tömning och städning kommer att fortsätta efter SÅM:s övertagande.

I samband med ansvarsövergången behöver även de totalt 51 stationerna i GGVV-kommunerna få nya dekaler och informationsskyltar med kontaktuppgifter och anvisningar för felanmälan. Original för detta utarbetades och beställdes under hösten med planerad montering första veckan i januari 2024. Felanmälningar kommer i första hand att tas emot via en ny funktionalitet på kommunernas nationellt gemensamma avfallsportal [sopor.nu](http://sopor.nu) som drivs av Avfall Sverige.

## KOMMUNIKATIVA INSATSER

SÅM arbetar aktivt för att flytta GGVV-regionen upp i EU:s så kallade avfallstrappa. Effektiv, trovärdig och målgruppsanpassad kommunikation är vårt viktigaste redskap för att inspirera och motivera till förändring. Under året har flertalet breda kommunikationsinsatser genomförts i olika kanaler för att skapa kännedom om kommande lagändringar och för att engagera till mer hållbara val. SÅM:s webbplats [samiljo.se](http://samiljo.se) är tillsammans med sociala medier navet för den digitala kommunikationen och material har löpande utarbetats för olika målgrupper och lanserats genom organiska och betalda kampanjer i sociala medier.

Utöver detta har ett nytt kommunikationsmaterial i form av en tryckt respektive digital interaktiv broschyr kring matavfallsutsortering tagits fram för målgrupp flerbostadsfastigheter. Produktionen har skett i samverkan med ett externt företag som även producerade en informationsfilm om kommande lagkrav.

Som viktigt komplement till de digitala satsningarna har fysisk kommunikation genomförts i form av vepor på SÅM:s stora och mellanstora återvinningscentraler, information på trottoarpratarna samt två postala utskick till alla hushåll; under sommaren respektive vintern.

## TECKNINGSTÄVLING ÅK 1-6

Under perioden 1 februari till 31 mars anordnade SÅM en teckningstävling för barn i GGVV-regionen med uppgiften att rita eller måla en teckning på temat Hållbar framtid. Syftet med tävlingen var att väcka ett intresse för miljö- och hållbarhetsfrågor hos unga och samtidigt vara en del av SÅM:s avfallsförebyggande arbete. Vinsten var att få sin teckning publicerad på en sopbil i någon av SÅM:s medlemskommuner.

Tävlingsdeltagarna delades in i tre klasser utifrån ålder; förskola (0-5 år), lågstadium (6-9 år) och mellanstadium (10-12 år) och responsen blev

överväldigande. Totalt fick vi in drygt 300 teckningar från såväl privatpersoner som förskolor och skolor/ fritids, där tävlingen fått vara del av den pedagogiska verksamheten. En jury bestående av tjänstemän från SÅM och en representant från direktionen utsåg tre vinnande bidrag som under försommaren trycktes upp och skyltades på tre av SÅM:s sopbilar. I samband med skyltningen av sopbilarna bjöds alla tre vinnare med familjer in till en pressträff där de fick se sitt vinnarbidrag monterat samt motta sin teckning inramad tillsammans med juryns motivering.

## DELTAGANDE PÅ EVENT

För möjlighet att informera och svara på frågor kring kommande lagändringar har SÅM medverkat på ett flertal event under året. Det har handlat om såväl marknadsdagar som deltagande på event och informationsträffar hos kommunala fastighetsbolag samt under senhösten en mäsas för fastighetsägare och bostadsrättsföreningar. Även det avfallsförebyggande arbetet är viktigt att lyfta i dessa sammanhang och vi har tagit tillfället i akt att visa upp SÅM:s Ge och Ta-verksamhet vid flera olika event, vilket har mötts väldigt positivt.

Ett nytt och uppskattat inslag i vår utåtriktade pedagogiska verksamhet, har varit sorteringsövningar med hjälp av de så kallade sopsamlarmonstren som framförallt riktar sig till barn och unga. Att sopsamlarmonstren engagerar märks även på att beställningar av kostnadsfria startkit för att jobba med sopsamlarmonster i pedagogisk verksamhet, fortsatt att komma från förskolor.



Sorteringsövningar för barn med hjälp av sopsamlarmonstren har varit ett populärt inslag vid deltagande på event under året.



## MATERIAL FÖR FLERBOSTADSHUS

Väl fungerande källsortering är generellt en större utmaning för flerbostadshus än för småhus. Samtidigt är god källsortering en förutsättning för att kunna nå en hög materialåtervinning som sparar resurser och bidrar till minskad negativ klimatpåverkan. En viktig nyckel för att uppnå en god sortering är kommunikation och under året har vi därför utvecklat nytt informationsmaterial för nedladdning på samiljo.se med syfte att stödja fastighetsägare, fastighetspersonal och boende.

## VÄGSKYLTA OCH SKYLTSYSTEM PÅ ÅTERVINNINGSCENTRALERNA

Ett projekt kring ett nytt gemensamt skyltsystem för fraktions- och hänvisningsskyltar på SÅM:s samtliga återvinningscentraler och grönthorpar har genomförts under året. Utgångspunkten för skyltarnas utförande har varit det gemensamma nordiska skyltsystemet för avfallssortering som består av tydliga symboler, enhetliga namn på olika avfallsslag och vägledande färger. Systemet används redan i flera av våra nordiska grannländer och av kommuner runt om i Sverige. En fördel med ett gemensamt skyltsystem är också att det ger ökad igenkänning mellan SÅM:s anläggningar, vilket skapar bättre förutsättningar att sortera avfallet rätt. Den långsiktiga ambitionen med det gemensamma nordiska systemet är att samma symboler för olika sorters avfall ska finnas på både förpackningar, avfallskärl, återvinningsstationer och återvinningscentraler. Att producenter och exportörer använder samma märkning på förpackningar - oavsett i vilket land man befinner sig i - underlättar både för dem och för konsumenterna.

Monteringen av de nya skyltarna genomfördes under hösten och förändringen har tagits väl emot av besökarna. Även vägskytningen till våra anläggningar har bytts ut under året efter beslut om att alla vägskyltar ska ha benämningen Återvinningscentral.

## UTVECKLING AV ÅTERBRUKSARBETET

På flera av våra återvinningscentraler har SÅM samarbete med olika second handaktörer i form av containrar uppställda på våra anläggningar. Besökare kan välja att lämna saker för återbruk till dessa aktörer eller till Ge och Ta. Likaså kan SÅM lämna vidare saker från Ge och Ta till second handverksamhet. Under året har ett nytt samarbete inletts med Hela Människan som har fått en container uppställd på Gislaveds ÅVC.

SÅM:s eget återbrukskoncept Ge och Ta är ett komplement till annan second hand-verksamhet och finns idag på sex av åtta återvinningscentra

Konceptet omfattar reservdelar till hushållsmaskiner så som ugnsgaller, bestickkorgar och microtallrikar, växter och lökar, krukor och böcker med mera. Utöver detta finns i viss mån även en Prylretur med saker av ringa värde, som inte lämpar sig för second handverksamhet. Under 2023 har Ge och Ta-verksamheten utvecklats ytterligare genom en Byggretur med egen utlämningsplats. Här samlas till exempel virke, fönster, dörrar, isolering, takpapp, betongplattor, tegel och kakel och liknande byggmaterial. Ändamålsenliga ställage för Byggreturen beställdes och finns nu på återvinningscentralerna i Vaggeryd, Värnamo, Gislaved, Gnosjö, Smålandsstenar och Hillerstorp.

## DONERA MED TRADERA - ÅTERBRUK OCH VÄLGÖRENHET

Som komplement till befintlig Ge och Ta-verksamhet har försäljning genom Donera med Tradera införts under året, där intäkterna går till välgörande ändamål. Syftet är att kombinera återbruk och välgörenhet genom att ta till vara enstaka prylar av värde och auktionera ut det till högstbjudande. Exempel på saker som auktionerats ut är kameror, modelltåg och en Commodore 64-dator. Första anläggning att testa Donera med Tradera var Gislaveds återvinningscentral för att därefter utökas till att omfatta även Gnosjö och Värnamo återvinningscentraler. Allmänheten har varit positivt inställda till samarbetet med Tradera och initiativet har även uppmärksammats i lokalmedia med radioreportage i Sveriges Radio P4.

## INFÖRANDE AV FÖRETAGSKORT

Under våren beslutade SÅM att införa en avgift för företag och verksamheter som vill lämna verksamhetsavfall på återvinningscentralerna. Avgiften tas ut via ett företagskort som beställs via SÅM:s webbplats och ska uppvisas vid besök. Avgiften beror på antalet tillfällen företaget eller verksamheten planerar att besöka anläggningarna per månad. Beslutet att införa en avgift grundar sig på flera faktorer, däribland resultatet av trafikmätningar som visade att många företag och verksamheter använder SÅM:s anläggningar. Återvinningscentralerna är främst avsedda för privatpersoner eftersom hushåll betalar för tjänsten genom avfallstaxan, vilket företag och verksamheter inte gör. För att ändå kunna fortsätta erbjuda företag och verksamheter möjligheten att lämna mindre mängder verksamhetsavfall har SÅM valt att i likhet med många andra kommuner, införa en avgift. Det är även möjligt för företag och verksamheter att anlita privata avfallsaktörer.

I samband med införandet mottog vi en del frågor av främst praktisk karaktär, men förändringen har generellt mötts av förståelse och 138 företagskort har hittills utfärdats.



## OMBYGGNATION OCH GRÖNTIPP HILLERSTORPS ÅVC

I början av 2023 fick SÅM stänga gröntippen i Hillerstorp då anläggningen inte beviljades strandskyddsdispens. Ett arbete har därefter pågått med att ordna en tillfällig gröntipp och i början av juli färdigställdes en tillfällig dygnet runt-öppen gröntipp på den ÅVC-yta som SÅM redan förfogar över i Hillerstorp. Den tillfälliga ytan är liten men fungerar bra utifrån förutsättningarna. Parallellt projekterar SÅM en om- och tillbyggnad av återvinningscentralen i Hillerstorp, där en ny och större gröntipp ingår. Under augusti påbörjades detaljprojektering inför upphandling och byggnation. Projektet beräknas kosta cirka 4,5 miljoner kronor.

## OMBYGGNATION GNOSJÖ ÅVC

Under året har även en projektering för viss ombyggnation av Gnosjö återvinningscentral påbörjats. De planerade förändringarna avser ett nytt personalutrymme via en modullösning, en utökning av anläggningens asfalterade ytor, en ny miljöstation med skärmtak för väderskydd samt en ny container för elavfall. Vidare projektering och upphandling kommer att genomföras under 2024 och de planerade förändringarna beräknas kosta cirka 2 miljoner kronor.

## ORGANISATION

### KOMPETENSFÖRSÖRJNING OCH PERSONALAKTIVITET

SÅM arbetar fortlopande med att säkra kompetensförsörjningen inom verksamheten. Det handlar bland annat om att alla anställda på våra återvinningscentraler ska ha de behörigheter och utbildningar som krävs, och fortbildning för anställda på kontoret inom avfallsjuridik och systemkunskap. Under året har även en obligatorisk HLR-utbildning genomförts för alla anställda och en digital nano-utbildning inom informationssäkerhet påbörjats. Nano-utbildningen genomförs i samverkan med Vaggeryds kommun och består av korta lektioner som genomförs via dator, telefon, eller surfplatta. Utbildningen är obligatorisk för

SÅM:s medarbetare och kommer att löpa även en bit in i 2024.

Som personalaktivitet med fokus på goda exempel och gemensamt lärande, genomfördes under mitten av hösten en tvådagars personalutflykt där alla anställda fick möjlighet att besöka SÅM:s samtliga anläggningar och utbyta erfarenheter.

## VISION, MISSION OCH VÄRDEORD

Det tidigare påbörjade arbetet med att ta fram vision, mission och värdeord för SÅM slutfördes under våren och fastställdes genom beslut i direktionen. Arbetet har skett genom workshops med såväl anställda som ledamöter från direktionen. Visionen Tillsammans skapar vi en hållbar framtid, missionen SÅM möjliggör hållbara materialflöden med effektiva lösningar som gör det lätt att göra rätt och de fem värdeorden Trovärdig, Hållbar, Engagerande, Effektiv och Närvarande ska genomsyra SÅM:s verksamhet. Framåt kommer ett fortlopande arbete att ske kring att integrera värdeorden i verksamheten.

## BORGENSÅTAGANDE OCH LÅN

I förbundsordningen framgår att kommunalförbundet SÅM får uppta lån, samt att om borgen krävs av kreditgivare, ska samtliga kommunmedlemmar gå i borgen för lånet eller leasingavtalet. Vissa kreditgivare kräver därtill ett regressavtal som klargör medlemskommunernas hantering av den finansiella risken, det vill säga hur man avser fördela den solidariska borgen sinsemellan. Ett regressavtal finns således tecknat mellan kommunalförbundets medlemskommuner, där respektive kommuns procentuella andel av förbundets totala invånarantal avgör andel i förbundets tillgångar och skulder. Under november månad förföll ett av SÅM:s lån och ett nytt lån upptogs. I samband med låneförfallet återbetalades en del av lånet motsvarande 13 000 tkr.

<b>Borgensförbindelser, Mnkr</b>	<b>Borgenslimit</b>	<b>Skuld 202312</b>
Solidarisk borgen för samtliga kommuner, låneförbindelser	250,0	115,0
Solidarisk borgen för samtliga kommuner, checkräkningskredit	10,0	0,0
<b>Totaltsumma</b>	<b>260,0</b>	<b>115,0</b>
Gislaveds kommuns andel (33 %) låneförbindelser	82,5	38,0
Gislaveds kommuns andel (33 %) checkräkningskredit	3,3	0,0
<b>Totalsumma Gislaveds kommun</b>	<b>85,8</b>	<b>38,0</b>
Gnosjö kommuns andel (11 %) låneförbindelser	27,5	12,7
Gnosjö kommuns andel (11 %) checkräkningskredit	1,1	0,0
<b>Totalsumma Gnosjö kommun</b>	<b>28,6</b>	<b>12,7</b>
Värnamo kommuns andel (39 %) låneförbindelser	97,5	44,9
Värnamo kommuns andel (39 %) checkräkningskredit	3,9	0,0
<b>Totalsumma Värnamo kommun</b>	<b>101,4</b>	<b>44,9</b>
Vaggeryds kommuns andel (17 %) låneförbindelser	42,5	19,6
Vaggeryds kommuns andel (17 %) checkräkningskredit	1,7	0,0
<b>Totalsumma Vaggeryds kommun</b>	<b>44,2</b>	<b>19,6</b>

Tabell: Totalt borgensåtagande fördelat per kommun.

## PERIODENS RESULTAT

Budget för 2023 sattes med ett minusresultat på 3 239 tkr för att sakta ta ner skulden till taxekollektivet. Årsbokslutet för 2023 ger ett underskott på 3 172 tkr vilket följer budgeten väl. Det negativa resultatet i budgeten medför nu att skulden till taxekollektivet har minskat till 11 000 tkr från tidigare 14 200 tkr.

## INTÄKTER

Intäkterna för SÅM ligger på totalt + 1 600 tkr mot budget. Detta beror framförallt på hög ersättning vid försäljning av trä från återvinningscentralerna. Tidigare år har avsättning av trä varit en kostnad eller i bästa fall en nollaffär, vilket budgeteringen för 2023 utgick ifrån.

Införandet av obligatorisk FNI för småhus under hösten 2023 har medfört något minskade intäkter. Detta beror på att den miljöstyrande taxan där abonnemang för blandat mat- och restavfall, som varit dyrare, upphörde att gälla när FNI blev obligatorisk.

## KOSTNADER

Kostnaderna för SÅM ligger på totalt - 920 tkr mot budget. Kostnaderna för administrationen är i fas med budget.

Kostnaderna för insamling av hushållsavfall och slam ligger drygt 4 100 tkr högre än budgeterat. Detta

beror till största del på montering och utbyte av kärll i samband med införandet av obligatorisk FNI samt inköp och utbyte av kärll i samband med införandet av matavfallssortering. Även slamverksamheten har genererat något högre kostnader än budgeterat och kundförlusterna har bidragit till att påverka utfallet.

Behandlingskostnaderna för matavfall och restavfall har varit knappt 2 000 tkr lägre än budget. Detta beror framförallt på lägre kostnader vid förbränning av restavfall efter en lyckad upphandling samt att förbränningsskatten har tagits bort. Även lägre avfallsmängder kopplat till det ekonomiska läget i samhället har bidragit.

Kostnaderna för anläggningarna ligger knappt 1 600 tkr lägre än budget för mottagning, transport och behandling av material. Även här är det framförallt hushållens ekonomiska situation som påverkar resultatet genom att mindre mängder avfall lämnats in på våra anläggningar.

## RÄNTOR

De finansiella kostnaderna ligger drygt 1 400 tkr högre än budget vilket beror på högre ränteläge än förutspått.

## AVSKRIVNINGAR

Avskrivningarna för perioden hamnar drygt 800 tkr lägre än budgeterat. Detta hänger samman med att investeringar under 2023 har blivit försenade och att



leverans samt kostnad förskjutits till 2024, samt att vissa objekt blivit avskrivna och klara under räkenskapsåret.

## PERSONALREDOVISNING

SÅM har idag totalt 30 tillsvidareanställda. Av dessa är 14 stationerade på kontoret i Skillingaryd och 16 på återvinningscentralerna ute i kommunerna. Utöver tillsvidareanställda tillkommer även visstids- och timanställda. Vissa tjänster inom ekonomi, upphandling, IT och personal köps in av Vaggeryds kommun.

## PERSONAL- OCH ORGANISATION

Vid årsskiftet 2022-2023 gick den tidigare förbundsdirektören i pension och efterträddes av Jonatan Rosenquist. Jonatan har tidigare arbetet som planerings- och utvecklingschef inom organisationen. I samband med denna förändring så gjordes även en mindre omorganisation inom förbundets verksamhetsgrenar. Två tydligare grenar utformades; Marknad och utveckling samt ÅVC och omlastning. Driftchefen för ÅVC fick ett något utökat ansvar som verksamhetschef för ÅVC och omlastning och en verksamhetschef tillsattes för grenen Marknad och utveckling. Se organisationsschema (sid 7) för en mer utförlig beskrivning av organisationen.

Under våren rekryterades en utvecklingsledare i syfte att stärka verksamhetens utvecklingskraft. Utvecklingsledaren har till uppdrag att planera och driva investeringsprojekt och uppdrag inom organisationen. En stor del av verksamhetens utveckling kommer framöver vara fokuserad på återvinningscentraler och återbruk. Det har därför varit viktigt att säkerställa intern kompetens inom utveckling och projektledning för att möta behovet inom organisationen.

Under sommaren tillsattes även den vakanta tjänsten som miljöingenjör. Denna tjänst har varit vakant under en period då fokus primärt legat på rekrytering av en utvecklingsledare. Miljöingenjören har ansvar över verksamhetens miljö- och hållbarhetsarbete och i tjänsten ingår även arbetsmiljö som en viktig del. Tack vara denna funktion så kan organisationens systematiska arbete inom miljö och arbetsmiljö säkerställas.

Inom Kontaktcenter har en viss omfördelning av resurserna gjorts med anledning av det utökade ansvaret inom förpackningsinsamlingen till 2024. Syftet är att stärka organisationens kundrådgivande funktion och handläggning av kundärenden, inspektionsärenden med mera. Ytterligare resurser skjuts även till genom att under ett år förstärka bemanningen med en visstidsanställning för en tillsvidareanställd medarbetare från SÅM:s ÅVC-verksamhet. Medarbetaren tillträdde

Antal anställda*	Kvinnor	Män	Totalt
Tillsvidareanställda*	13	17	30
Visstidsanställda/Vikariat	1	4	5
Övrigt	2	6	8
Årsarbetare**	13,85	20,00	33,85

\* Antal anställda 2023-12-31

\*\* Tjänstgöringsgrad omräknat till heltid

Sjukfrånvaro	Kvinnor	Män	Totalt
Antal timmar	1 707	1 617	3 324
Sjukfrånvaro %	6,53	4,37	5,26
Sjukfrånvaro över 60 dgr %	28,56	31,01	29,75

tjänsten i Kontaktcenter under slutet av året och en vikarie tillsattes inom ÅVC-verksamheten.

## FÖRÄLDRALEDIGHETER

Under våren kom en medarbetare tillbaka från föräldraledighet. I dagsläget har verksamheten enbart några medarbetare med partiell frånvaro kopplat till föräldraledighet.

## GOD EKONOMISK HUSHÅLLNING OCH BALANSKRAVET

Kommunallagen ställer krav på god ekonomisk hushållning för kommunerna. SÅM är ett kommunalförbund som utifrån kommunallagen har övertagit medlemskommunernas ansvar enligt 15 kap. miljöbalken. Ansvaret omfattar den avfallshantering som åligger kommunerna enligt denna lag.

Avfallsverksamheten är en strikt taxefinansierad verksamhet som ska utgå ifrån kommunallagens självkostnadsprincip enligt 2 kap. 6 §.

Självkostnadsprincipen säger att kommuner och därigenom kommunalförbund inte får ta ut högre avgifter än vad som motsvarar kostnaderna för de tjänster och nyttigheter som de tillhandahåller. Även i kommuner ska således avfallsverksamheten särredovisas från kommunens övriga verksamhet.

Överuttag, det vill säga taxeinkomster som överstiger kostnaderna för det kommunala avfallsuppdraget, ska inte betraktas som en vinst utan som en skuld som ska återföras till avgiftskollektivet. I normgivningen för den kommunala redovisningen görs följande uttolkning; "I den mån verksamhetens avgiftsuttag uttryckligen regleras av självkostnadsprincipen och avgiftsuttaget överskrider självkostnaden, ska intäkten minska och överuttaget bokföras som en förutbetalad intäkt (det vill

säga som en skuld till avgiftskollektivet).” Detta innebär att taxeinkomsterna bör intäktsredovisas enligt den omvända matchningsprincipen.

I rättspraxis har det godtagits att återbetalningspliktiga överuttag inte betalas tillbaka direkt till brukarna utan att medlen i stället gottgörs avgiftskollektivet genom avgiftsuttaget. En förutsättning för en sådan kollektiv reglering har varit att den skett enligt plan och inom en inte alltför lång tid från överuttaget. Eftersom varje generation ska stå för sina kostnader har det ansetts rimligt att återföring av överuttag sker inom en treårsperiod. Regleringen enligt denna ”treårsregel”

kan således ske genom att justera avgiftsuttaget eller kostnadsnivån upp eller ned beroende på vilken situation avfallsverksamheten befinner sig i.

SÅM har de senaste åren gjort överuttag från avgiftskollektivet då verksamheten har redovisat ett överskott. I ett försök att återbetala delar av överuttaget har SÅM till 2023 budgeterat ett minusresultat. Möjligheten till en sådan budgetering går i strid med god ekonomisk hushållning och det kan därför anses att avfallsverksamheten inte kan målstyras utifrån grunderna i god ekonomisk hushållning. Då överuttag enligt ovan inte är att anse som en vinst, utan snarare en skuld, så konstateras det samtidigt att grundregeln i balanskravet, att intäkterna ska vara större än kostnaderna, inte är tillämpligt för SÅM:s verksamhet. Med anledning av detta så redovisas inget balanskravsresultat.

# FINANSIELL INFORMATION

## RESULTATRÄKNING

Mnkr	Not	2023	2022
Verksamhetens intäkter	1	114,9	112,0
Verksamhetens kostnader	2	-103,6	-96,1
Avskrivningar	3	-11,1	-10,9
<b>Verksamhetens nettokostnader</b>		<b>0,2</b>	<b>5,0</b>
Finansiella intäkter	4	0,2	0,1
Finansiella kostnader	5	-3,6	-0,9
<b>PERIODENS RESULTAT</b>		<b>-3,2</b>	<b>4,2</b>

## BALANSRÄKNING

Mnkr	Not	2023	2022
<b>TILLGÅNGAR</b>			
Mark, byggnader och tekniska anläggningar	6	31,9	32,7
Maskiner och inventarier	7	72,3	81,9
Immateriella anläggningstillgångar	8	0,1	0,2
<b>Summa anläggningstillgångar</b>		<b>104,3</b>	<b>114,8</b>
Kortfristiga fordringar	9	28,1	23,5
Likvida medel	10	14,5	19,9
<b>Summa omsättningstillgångar</b>		<b>42,6</b>	<b>43,4</b>
<b>SUMMA TILLGÅNGAR</b>		<b>146,9</b>	<b>158,2</b>
<b>EGET KAPITAL OCH SKULDER</b>			
Årets resultat	11	-3,2	4,2
Eget kapital	11	14,2	10,0
<b>Summa eget kapital</b>		<b>11,0</b>	<b>14,2</b>
<b>AVSÄTTNINGAR</b>	<b>12</b>	<b>0,9</b>	<b>1,1</b>
<b>SKULDER</b>			
Långfristiga skulder	13	115,0	128,0
Kortfristiga skulder	14	4,5	2,7
Leverantörsskulder	14	15,5	12,2
<b>Summa kortfristiga skulder</b>		<b>20,0</b>	<b>14,9</b>
<b>Summa skulder</b>		<b>135,0</b>	<b>142,9</b>
<b>SUMMA SKULDER OCH EGET KAPITAL</b>		<b>146,9</b>	<b>158,2</b>



# KASSAFLÖDE

Mnkr	2023	2022
Periodens resultat	-3,2	4,2
Avskrivningar	11,1	10,9
Övriga likviditetspåverkande poster	-0,1	0,0
I anspråkstagna avsättningar	-0,1	-0,1
Förändring kortfristiga fordringar	-4,7	0,2
Förändring kortfristiga skulder	5,1	-1,4
<b>Kassaflöde från löpande verksamhet</b>	<b>8,1</b>	<b>13,8</b>
Investering immateriell och materiell anläggningstillgång	-0,5	-10,5
Investering finansiell anläggningstillgång	0,0	0,0
Erhållna investeringsbidrag	0,0	0,0
<b>Kassaflöde investeringsverksamheten</b>	<b>-0,5</b>	<b>-10,5</b>
Förändring långfristiga skulder	-13,0	-15,0
Förändring långsiktiga fordringar	0,0	0,0
<b>Kassaflöde finansieringsverksamheten</b>	<b>-13,0</b>	<b>-15,0</b>
<b>ÅRETS KASSAFLÖDE</b>	<b>-5,4</b>	<b>-11,7</b>
Likvida medel vid periodens början	19,9	31,6
Likvida medel vid periodens slut	14,5	19,9

# NOTFÖRKLARINGAR

<b>Not 1</b>	<b>2023</b>	<b>2022</b>
<b>Verksamhetens intäkter, Mnkr</b>		
Försäljningsmedel	9,1	9,0
Taxor och avgifter	105,4	102,7
Övriga intäkter	0,4	0,3
<b>Summa</b>	<b>114,9</b>	<b>112,0</b>

<b>Not 2</b>	<b>2023</b>	<b>2022</b>
<b>Verksamhetens kostnader, Mnkr</b>		
Anläggnings-, underhållningsmaterial, inventarier	2,5	0,9
Köp av verksamhet	55,4	56,0
Personalkostnader	19,1	17,0
Lokal- och markhyror	1,2	1,2
Övriga verksamhetskostnader och tjänster	25,3	21,0
<b>Summa</b>	<b>103,6</b>	<b>96,1</b>

<b>Not 3</b>	<b>2023</b>	<b>2022</b>
<b>Avskrivningar, Mnkr</b>		
Avskrivning Immateriella anläggningar	0,1	0,1
Avskrivning Återvinningscentraler och övriga anläggningar	1,4	1,5
Avskrivning Maskiner och inventarier	9,6	9,3
<b>Summa</b>	<b>11,1</b>	<b>10,9</b>

<b>Not 4</b>	<b>2023</b>	<b>2022</b>
<b>Finansiella intäkter, Mnkr</b>		
Ränteintäkter	0,1	0,1
Övriga finansiella intäkter	0,1	0,0
<b>Summa</b>	<b>0,2</b>	<b>0,1</b>

<b>Not 5</b>	<b>2023</b>	<b>2022</b>
<b>Finansiella kostnader, Mnkr</b>		
Räntekostnader	3,6	0,8
Övriga finansiella kostnader	0,0	0,1
<b>Summa</b>	<b>3,6</b>	<b>0,9</b>

<b>Not 6</b>	<b>2023</b>	<b>2022</b>
<b>Mark, byggnader och tekniska anläggningar, Mnkr</b>		
Ingående anskaffningsvärde	54,5	54,5
Investeringar	0,6	0
<b>Utgående anskaffningsvärde</b>	<b>55,1</b>	<b>54,5</b>
Ingående ack avskrivningar	-21,8	-20,4
Årets avskrivningar	-1,4	-1,4
<b>Utgående ack avskrivningar</b>	<b>-23,2</b>	<b>-21,8</b>
<b>Utgående redovisat värde</b>	<b>31,9</b>	<b>32,7</b>
Bedömd genomsnittlig nyttjandeperiod	44 år	44 år

<b>Not 7</b>	<b>2023</b>	<b>2022</b>
<b>Maskiner, inventarier, fordon, Mnkr</b>		
Ingående anskaffningsvärde	111,7	101,2
Investeringar	0,0	10,5
<b>Utgående anskaffningsvärde</b>	<b>111,7</b>	<b>111,7</b>
Ingående ack avskrivningar	-29,8	-20,4
Årets avskrivningar	-9,6	-9,4
<b>Utgående ack avskrivningar</b>	<b>-39,4</b>	<b>-29,8</b>
<b>Utgående redovisat värde</b>	<b>72,3</b>	<b>81,9</b>
Bedömd genomsnittlig nyttjandeperiod	11 år	11 år



<b>Not 8</b> <b>Immateriella anläggningstillgångar, Mnkr</b>	<b>2023</b>	<b>2022</b>
Ingående anskaffningsvärde	0,5	0,5
Investeringar	0,0	0,0
<b>Utgående anskaffningsvärde</b>	<b>0,5</b>	<b>0,5</b>
Ingående ack avskrivningar	-0,3	-0,2
Årets avskrivningar	-0,1	-0,1
<b>Utgående ack avskrivningar</b>	<b>-0,4</b>	<b>-0,3</b>
<b>Utgående redovisat värde</b>	<b>0,1</b>	<b>0,2</b>
Bedömd genomsnittlig nyttjandeperiod	5 år	5 år

<b>Not 9</b> <b>Kortfristiga fordringar, Mnkr</b>	<b>2023</b>	<b>2022</b>
Kundfordringar Vaggeryd	4,1	4,1
Kundfordringar Värnamo	8,4	8,8
Kundfordringar Gnosjö	2,9	2,9
Kundfordringar Gislaved	7,7	8,0
Interimposter	5,4	1,6
Övriga fordringar inkl moms	-0,4	-1,9
<b>SUMMA</b>	<b>28,1</b>	<b>23,5</b>

<b>Not 10</b> <b>Likvida medel, Mnkr</b>	<b>2023</b>	<b>2022</b>
Skattemedel	0,9	0,6
Bankmedel	13,6	19,3
<b>SUMMA</b>	<b>14,5</b>	<b>19,9</b>

<b>Not 11</b> <b>Eget kapital, Mnkr</b>	<b>2023</b>	<b>2022</b>
Årets resultat	-3,2	4,2
Övrigt eget kapital	14,2	10,0
<b>SUMMA</b>	<b>11,0</b>	<b>14,2</b>

<b>Not 12</b> <b>Avsättningar, Mnkr</b>	<b>2023</b>	<b>2022</b>
Pensioner	0,5	0,5
Löneskatt	0,4	0,6
<b>SUMMA</b>	<b>0,9</b>	<b>1,1</b>

<b>Not 13</b> <b>Långfristiga skulder, Mnkr</b>	<b>2023</b>	<b>2022</b>
Långfristigt lån	115,0	128,0
<b>SUMMA</b>	<b>115,0</b>	<b>128,0</b>

<b>Not 14 Kortfristiga skulder, Mnkr</b>	<b>2023</b>	<b>2022</b>
Leverantörsskulder	15,5	12,2
Arbetsgivaravgifter	0,4	0,3
Personalens källskatt	0,3	0,3
Semesterlöneskuld	1,0	0,9
Övriga interimsskulder	2,8	1,2
<b>SUMMA</b>	<b>20,1</b>	<b>14,9</b>

## Investeringsredovisning, Mnkr

ID	Akt	Investeringar	Investeringsutgifter 2023	Investeringsutgifter 2022
	902	FNI-införande	0,00	0,00
	906	ospec investeringar påspengar	0,00	0,00
<b>7000</b>		<b>Summa Vaggeryd</b>	<b>0,00</b>	<b>0,00</b>
	ingen	Investering Värnamo	0,00	0,00
	901	Renovering fordonsvåg	0,00	0,00
	902	FNI-införande	0,00	0,00
	903	Omlastningscentral	0,00	0,00
	904	Ledningar FNI	0,00	0,00
	905	Ledningar Stomsjö ÅVC	0,00	0,00
	906	ospec investeringar påspengar	0,00	0,00
<b>7001</b>		<b>Summa Värnamo</b>	<b>0,00</b>	<b>0,00</b>
	ingen	Investering Gnosjö	0,00	0,00
	902	FNI-införande	0,00	0,00
	906	ospec investeringar påspengar	0,00	0,00
<b>7002</b>		<b>Summa Gnosjö</b>	<b>0,00</b>	<b>0,00</b>
	ingen	Investering Gislaved	0,00	0,00
	902	FNI-införande	0,00	0,00
	903	Omlastningscentral	0,00	0,00
	906	ospec investeringar påspengar	0,00	0,00
<b>7003</b>		<b>Summa Gislaved</b>	<b>0,00</b>	<b>0,00</b>
	ingen akt	Investering gemensam	0,41	0,00
<b>7004</b>		<b>Summa gemensam</b>	<b>0,41</b>	<b>0,00</b>
	ingen akt	Matavfallsprojekt flerfamiljsb	0,00	0,14
	902	FNI-införande	0,00	10,32
<b>7005</b>		<b>Summa Matavfallsprojekt flerfamiljsb</b>	<b>0,00</b>	<b>10,46</b>
	Ingen akt	Om- och tillbyggnad Hillerstorp ÅVC	0,21	0,00
<b>7006</b>		<b>Summa om- och tillbyggnad Hillerstorp ÅVC</b>	<b>0,21</b>	<b>0,00</b>
		<b>Totalsumma investering</b>	<b>0,62</b>	<b>10,46</b>

# REDOVISNINGSPRINCIPER

## **Kommentarer till rekommendationer från rådet för kommunal redovisning**

### R2 Intäkter från avgifter, bidrag och försäljning

En inkomst redovisas med det belopp som bolaget fått eller kommer att få. En inkomst redovisas normalt som intäkt först när samtliga av följande villkor är uppfyllda: Inkomsten är möjlig att beräkna på ett tillförlitligt sätt, det är sannolikt att de ekonomiska fördelar som är förenliga med transaktionen kommer att tillfalla bolaget samt de eventuella utgifter som uppkommit eller som förväntas uppkomma till följd av transaktionen kan beräknas på ett tillförlitligt sätt.

### R3 Redovisning av immateriella tillgångar

Linjär metod tillämpas för avskrivningar. Varje investeringsprojekt använda nyttjandeperiod utgör bedömningsgrund för avskrivningens längd. Redovisning av ackumulerade avskrivningar i not till balansräkningen sker separat enligt bruttometod.

### R4 Materiella anläggningstillgångar

Linjär metod tillämpas för avskrivningar. Varje investeringsprojekt använda nyttjandeperiod utgör bedömningsgrund för avskrivningens längd. Redovisning av ackumulerade avskrivningar i not till balansräkningen sker separat enligt bruttometod. Komponentavskrivning tillämpas på vissa övertagna investeringar samt på alla nyinvesteringar.

### R6 Nedskrivningar

Ingen nedskrivning av anläggningstillgång har skett under året.

### R7 Redovisning av lånekostnader

Rekommendationen efterföljs. Lånekostnader belastar resultatet för årsbokslutet. Upptagna lån redovisas som långfristig skuld.

### R9 Avsättningar och ansvarsförbindelser

Inga ansvarsförbindelser finns.

### R10 Upplysningar om pensionsmedel och pensionsförpliktelser

Rekommendationen efterlevs helt. SÅM köper värderingshjälp från Skandia för att erhålla rätt avsättning och ansvarsförbindelse.

Upplysningar enligt rekommendationen lämnas i not till balansräkningen. Redovisning sker enligt rekommendationer för avsättningar.

### R13 Redovisning av kassaflöden

Bolaget följer rekommendationen att redovisa en kassaflödesanalys som utmynnar i en förändring av likvida medel och uppdelad i olika sektorer.

## **Information från rådet för kommunal redovisning**

Ankomstregistrering av leverantörsfakturor  
Samtliga leverantörsfakturor mottas centralt av ekonomienheten i Vaggeryds kommun. Ankomstregistrering sker direkt. Administration av leverantörsfakturor köps som tjänst från Vaggeryds kommun.

Samverkan Återvinning Miljö har leasingavtal på tre bilar. Återstående skuld på dessa är beloppsmässigt förhållandevis små och har inte redovisats som finansiell leasing i enlighet med rekommendation RKR R5 Leasing.

## **Egna upplysningar**

- Löner, semesterersättningar och övriga löneförmåner har redovisats enligt kontaktmetoden.
  - Semesterlöneskuld avseende månadsavlönade periodiseras löpande månadsvis och har skuldbokförts.
  - Personalomkostnadspålägg har interndeberats med 40,15 %.
  - Kommunernas andel av resultatet fördelas enligt beslutad kvotfördelning:
- |          |      |
|----------|------|
| Vaggeryd | 17 % |
| Värnamo  | 39 % |
| Gislaved | 33 % |
| Gnosjö   | 11 % |



# FÖRBUNDS DIREKTIONENS GODKÄNNANDE

Direktionen intygar härmed att denna årsredovisning upprättats i enlighet med årsredovisningslagen, ÅRL och att den ger en rättvisande bild av förbundets verksamhet, ställning och resultat, samt beskriver väsentliga risker och osäkerhetsfaktorer som förbundet står inför. Årsredovisningen har godkänts för utfärdande av förbunds direktionen.

**Tobias Pettersson (M)**

Ordförande

**Marie Johansson (S)**

Vice Ordförande

**Kjell Örtlund (MiG)**

Ledamot

**Kristine Hästmark (M)**

Ledamot

**Camilla Karlsson (S)**

Ledamot

**Gert Jonsson (M)**

Ledamot

**Klas Gustavsson (EMP)**

Ledamot

**Anetté Myrvold (S)**

Ledamot





såm 

Centralplan 5, 568 30 Skillingaryd 010-414 47 00 kontakt@samiljo.se www.samiljo.se Orgnr. 22 20 00 - 3228

 Hy1VuBVpa-Hkg40BNaT