



søsm<sup>l</sup>

2021

ÅRSREDOVISNING

# INNEHÅLL

<b>Ordförande Gert Jonsson om året som gått</b>	3
<b>Förbundsdirektören har ordet</b>	4
I fokus	4
Framåtblick	4
<b>Om SÅM</b>	7
Bakgrund	7
Uppdrag	7
Organisation	7
Ekonomi och budget	8
Renhållningsordning 2018-2022	9
Finansiella mål	9
Verksamhetsmål och måluppfyllelse	10
<b>Förvaltningsberättelse</b>	14
Väsentliga händelser under året	14
Borgensåtagande och lån	15
Periodens resultat	16
Omvärldsanalys	16
Personalredovisning	17
God ekonomisk hushållning	18
Balanskravsresultat	18
<b>Finansiell information SÅM</b>	19
Resultaträkning	19
Balansräkning	19
Kassaflöde	20
Notförklaringar	21
Investeringsredovisning	24
<b>Gislaveds kommun</b>	25
<b>Gnosjö kommun</b>	26
<b>Vaggeryds kommun</b>	27
<b>Värnamo kommun</b>	28
<b>Redovisningsprinciper</b>	29
<b>Förbundsdirektionens godkännande</b>	30

# ORDFÖRANDE GERT JONSSON OM ÅRET SOM GÅTT



Pressbild: Vaggeryds kommun

**Vi kan nu se tillbaka på ännu ett härligt och utmanade år i SÅM:s relativt korta men framgångsrika historia. Under 2021 har fastighetsnära insamling, FNI, införts i Vaggeryds kommun och alla småhusägare har äntligen fått möjlighet att sortera sitt hushållsavfall i anslutning till bostaden.**

I och med införandet i Vaggeryds kommun, finns nu fastighetsnära insamling i samtliga kommuner inom SÅM:s upptagningsområde; Gislaved, Gnosjö, Värnamo och Vaggeryd kommuner. Cirka 90% av året runt-abonnenterna inom SÅM har valt att ansluta sig till FNI. Framgångsfaktorn till den höga anslutningsgraden ligger i tjänstens smidighet och service, i kombination med miljönyttan som FNI innebär.

## **ALLT MER MATERIAL SAMLAS IN OCH KAN ÅTERVINNAS**

Mängden insamlad och sorterat material ökar kontinuerligt i våra kommuner och bidrar till en allt större miljönytta, vilket var syftet med vår gemensamma GGW-resa i SÅM. Som ett exempel:

Den biogas (256 000 kg) som framställs av vårt insamlade matavfall (3 412 ton), räcker för att en lastbil som förbrukar 5,5 kg/mil ska kunna köra cirka 46 000 mil eller 11,5 varv runt jorden. Och restprodukten från biogastillverkningen blir biogödsel som kan läggas på KRAV-märkta gårdar och där ersätta handelsgödsel.

Utöver de positiva effekterna för miljön, innebär detta också att våra fyra kommuner gemensamt kan utföra mycket grundläggande service och skapa samhällsnytta som respektive kommun inte klarat alls eller lika bra på egen hand. Kommunalförbundet SÅM med dess direktion, professionella ledning samt engagerade medarbetare och entreprenörer, utgör tillsammans en gedigen bas för att möta framtidens utmaningar.

## **ARBETAR VIDARE FÖR EN HÅLLBAR FRAMTID**

Nu fortsätter SÅM:s arbete för en hållbar utveckling. Den nära framtiden kommer med stor sannolikhet att innefatta ny lagstiftning, med ett än mer omfattande kommunalt ansvar avseende att samla in material i papper, tidningar, glas, metall och matavfall. Genom ännu bättre teknik och möjligheter till återbruk ska vi också fortsätta arbetet för att komma allt högre i EU:s avfallstrappa, och på så sätt skapa en mer hållbar värld för kommande generationer.

I denna årsredovisning återfinns all fakta kring vårt arbete, att dra lärdom från samt som inspiration till nya idéer i miljöarbetet.

**Gert Jonsson, Ordförande**

# FÖRBUNDSREKTÖREN HAR ORDET

**Under 2021 har stort fokus legat på införandet av Fastighetsnära insamling, FNI hos villor och fritidshus inom Vaggeryds kommun samt matavfallinsamling i flerbostadshus. Arbetet med ny Avfallsplan som ska börja gälla 2023 har startat upp och sker tillsammans med representanter från våra medlemskommuner. SÅM har även startat upp ett viktigt organisatoriskt arbete kring vision, mission, målstrategi och värdegrunder som skall präglade arbetet framåt. Trots att pandemin har inneburit en del extra arbete, har SÅM varit förskonade från sjukfrånvaro och driftstörningar kopplade till pandemin.**

## I FOKUS

### FÖRBÄTTRAD SOPHÄMTNINGSDRIFT

År 2020 skedde ett antal avtalsöverlåtelser vilket har förbättrat sophämtningsdriften betydligt under innevarande år. Vi har idag en stabil verksamhet, vilket ger oss större möjligheter att lägga mer kraft på andra arbetsområden inom SÅM.

Införandet av FNI i Vaggeryds kommun är klart och genomfördes under en mycket kort period i början på året. En körtursomläggning genomfördes också för att optimera och säkerställa driften. Verksamheten har startat bra och vår uppfattning är att flertalet abonnenter är nöjda eller mycket nöjda med det nya insamlingssystemet. I och med införandet i Vaggeryds kommun, är nu SÅM:s samtliga medlemskommuner anslutna till FNI.

## FRAMÅTBlick


### AVFALLSPLAN

Arbetet med ny Avfallsplan som skall börja gälla 2023, har startat upp tillsammans med representanter från våra medlemskommuner. I arbetet använder vi även de kundundersökningar som genomfördes under 2020 som hjälp för att sätta mål för verksamheten.



**Lars-Erik Andersson, Förbundsdirektör**



 Tillsammans skapar vi framtidens SÅM! I slutet av hösten samlades alla anställda för gemensam kickoff med arbete kring SÅM:s utveckling framåt.

## ORGANISATION

Under året har vi startat upp ett viktigt arbete kring vision, mission, målstrategi och värdegrunder som ska prägla SÅM:s arbete framåt. I slutet av hösten samlades alla anställda för gemensam kickoff där vi tillsammans arbetade med uppgifter kring framtidens SÅM.

## RETURPAPPER

Ansvar för insamling och behandling av returpapper övergår vid årsskiftet 2021-2022 från producenterna till kommunerna och därigenom SÅM, vilket har skapat mycket arbete under året. SÅM har samverkat med flertalet kommuner och kommunala bolag/förbund i frågan.

## PLANERING FÖR ENHETLIG UTFORMNING AV ÅTERVINNINGSCENTRALER

Under 2021 skapades en projektlista med prioriteringsordning, för samordning av våra återvinningscentraler. Syftet är att skapa enhetlighet vad gäller sådant som placering, utformning av skyltar, avlämningsflöde, regler och riktlinjer. Vi ska även skapa likvärdiga möjligheter


till återbruk i alla fyra kommunerna. Det omfattande arbetet har pågått under hela 2021 och kommer fortsätta även under 2022 innan vi har en plan klar. Under hösten 2021 inleddes bl.a. ett samarbete med en Stockholmsbaserad arkitektbyrå som ska hjälpa oss se över utformning och trafikflöde på initialt Mossarp återvinningscentral.

## UTREDNING OM KOMMUNALT INSAMLINGSANSVAR FÖR FÖRPACKNINGAR

Regeringen har lagt fram ett förslag om att låta kommuner ta över insamlingsansvaret för hushållens och i viss mån verksamheters förpackningar, samtidigt som det ekonomiska ansvaret ska ligga kvar hos producenterna.

I en promemoria föreslår regeringen vilka förpackningslag som omfattas och hur det ska genomföras i praktiken. Kortfattat innebär förslaget att förpackningar i huvudsak ska samlas in på samma plats som rest- och matavfall, det vill säga bostadsnära. De olika fraktionerna ska hållas åtskilda under insamling och



 Regeringen har lagt fram ett förslag om kommunalt insamlingsansvar för förpackningar. Om förslaget går igenom, kommer detta att ha stor påverkan på SÅM:s arbete och insamling framåt.

mellanlagras på omlastningsstationer, vilka även dessa ska tillhandhållas av kommunen innan materialet levereras till producentansvarsorganisationerna för återvinning. Återvinningsstationerna (ÅVS) inte att förväxla med kommunernas återvinningscentraler (ÅVC) kommer i ett första läge att leva kvar och drivas av kommunerna för att där ta emot sällanförpackningar, större förpackningar som inte ryms i avfallsbehållarna.

Producenterna ska enligt förslaget ersätta kommunerna för detta uppdrag med målsättning om 100 % kostnads-täckning för kommunen. Insamlingen av förpackningar kommer att bli obligatorisk för alla kommuninnevånare och om det blir verkligt som förslaget är idag så införs det i olika etapper från 2024 till 2026. SÅM står tack vare sitt nya insamlingssystem väl rustat för detta förslag vad gäller insamling från småhus, omlastningsstationer och ÅVS medan vi för flerbostadshus måste bygga upp ett nytt separat insamlingssystem.

Förslaget är utskickat på remiss och Regeringen väntas fatta beslut under sommaren 2022. Om förslaget går igenom, kommer detta att ha stor påverkan på SÅM:s arbete och insamling framåt.

## EFFEKTER AV INSAMLING MED DET NYA 4-FACKSYSTEMET

Vi jämför här siffror från 2018 då allt lades i samma avfallsbehållare och förpackningar och tidningar lämnades bara till ÅVS, mot hur det såg ut 2021 när fyrfacksystemet fanns i alla SÅM:s medlemskommuner.

### RESTAVFALL TILL FÖRBRÄNNING.

År 2018 transporterades 18 659 ton restavfall till förbränning, år 2021 transporterades 11 380 ton. Det är en minskning för 2021 med 7 279 ton, vilket motsvarar i princip allt som Värnamo kommun skickade till förbränning år 2018 till förmån för ökad återvinning.

### MATAVFALL TILL BIOGAS- OCH BIOGÖDSELPRODUKTION

År 2021 samlades det in 3 412 ton matavfall inom SÅM, detta genererar 256 000 kg biogas och en lastbil som

förbrukar 5,5 kg/mil kan köra cirka 46 000 mil eller 11,5 varv runt jorden.

Restprodukten efter biogastillvekning blir biogödsel som kan läggas på KRAV-märkta gårdar och där ersätta handelsgödsel.

### PAPPERSFÖRPACKNING

År 2018 samlades det in 888 ton och år 2021 samlades det in 1 384 ton. Det är en ökning med 496 ton, vid papperstillverkning av returmaterial sparas 15 % av den energin som går åt vid papperstillverkning med ny råvara.

### PLASTFÖRPACKNING

År 2018 samlades det in 483 ton och år 2021 samlades det in 882 ton. Det är en ökning med 399 ton, ett ton plast motsvarar ungefär 1 000 liter olja.

### METALLFÖRPACKNING

År 2018 samlades det in 115 ton och år 2021 samlades det in 234 ton. Det är en ökning med 119 ton, ett ton insamlad metall motsvarade den mängd som krävdes för att tillverka en Volvo V70. Dessutom sparas man stora mängder energi 95 % för aluminium och 75 % för stål. Metall går i princip att återvinna hur många gånger som helst.

### GLASFÖRPACKNING

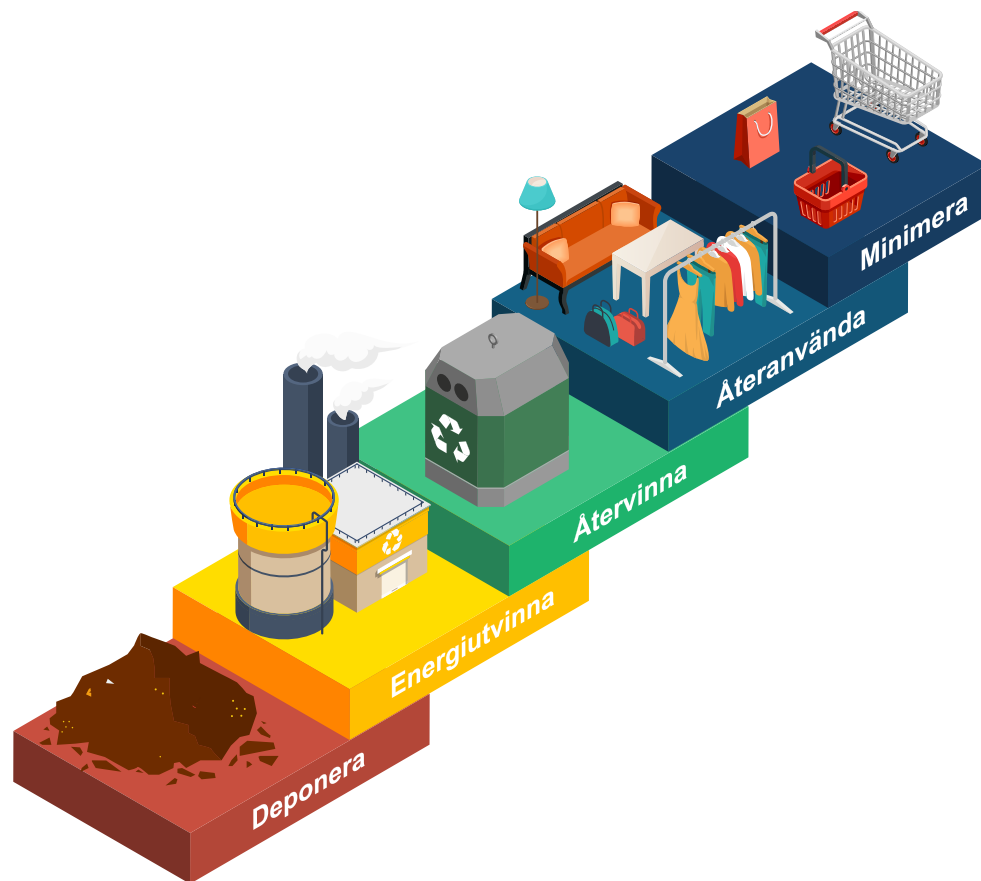
År 2018 samlades det in 1 282 ton och år 2021 samlades det in 1 524 ton. Det är en ökning med 242 ton. En större glasflaska väger ungefär 500 g, de ökade insamlingsmängderna skulle då motsvara 484 000 st glasförpackningar och även glas kan återvinnas hur många gånger som helst.

### RETURPAPPER/TIDNINGAR

År 2018 samlades det in 1 274 ton och år 2021 samlades det in 1 435 ton. Det är en ökning med 161 ton, trots att mängden returpapper minskar med cirka 10 % per år. För att tillverka ett ton tidningar krävs ungefär 14 normalstora träd, vår ökade insamling inom SÅM 161 ton sparas 2 250 träd. Så visst har vi tillsammans gjort en stor miljönytta.



# OM SÅM



## BAKGRUND

SÅM tog över det kommunala ansvaret för insamling och hantering av hushållsavfall den 1 januari 2018. SÅM står för Samverkan Återvinning Miljö, och är ett kommunalförbund som gemensamt bildats av Gislaved, Gnosjö, Vaggeryd och Värnamo kommuner.

## UPPDRAG

SÅM:s uppdrag är att ansvara för renhållningen (sophämtning, slamtömning, materialbehandling, gröntippar och återvinningscentraler) i Gislaved, Gnosjö, Vaggeryd och Värnamo kommuner. Vi tror på en hållbar framtid och att vi tillsammans kan göra skillnad. Vi vill öka servicegraden till våra abonnenter, bidra till en långsiktigt hållbar utveckling, samt förbättra förutsättningarna för att ta vår region högre upp i den så kallade avfallstrappan, mot mer förebyggande, återanvändning och återvinning. Vi arbetar strategiskt och målinriktat för att minska avfallet i vår region. Det avfall som ändå uppstår vill vi i så stor utsträckning som möjligt återanvända eller återvinna för att på så sätt bidra till en framtid som håller länge.

## ORGANISATION

SÅM är ett kommunalförbund, vilket kan beskrivas som en kommun i miniformat. Vårt högsta beslutande organ är direktion, som består av två ledamöter

och två ersättare utsedda av respektive kommuns kommunfullmäktige. Direktionens ledamöter och ersättare väljs på fyra år räknat från och med den 1 januari året efter ordinarie val till fullmäktige ägt rum.

Direktionen väljer för varje mandatperiod bland sina ledamöter ordförande och vice ordförande med två års uppdrag. Uppdraget som ordförande respektive vice ordförande cirkulerar mellan medlemskommunernas ledamöter. Direktionen beslutar om förbundets större inriktningsfrågor (vad), medan tjänsteorganisationen utför uppdragen (hur). Direktionen utser även en förbundsdirektör som verkställande tjänsteman.

Ordinarie ledamöter i SÅM:s direktion under gällande mandatperiod är:

### **Ordförande:**

Gert Jonsson (M), Vaggeryds kommun

### **Vice ordförande:**

Gottlieb Granberg (M), Värnamo kommun

### **Ordinarie ledamöter:**

Marie Johansson (S), Gislaveds kommun

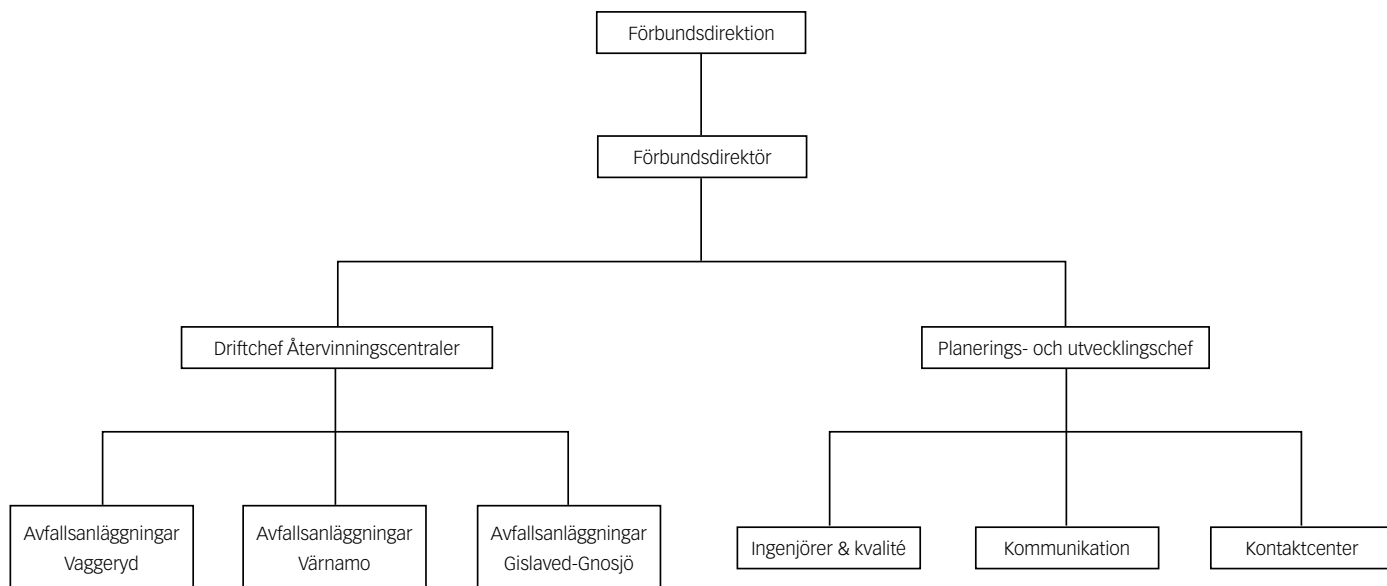
Carina Johansson (C), Gislaveds kommun


Markus Kauppinen (S), Gnosjö kommun

Kristin Hästmark (M), Gnosjö kommun

Azra Muranovic Mujagic (S), Värnamo kommun

Kenth Williamsson (S), Vaggeryds kommun



 SÅM har idag organisationsschema totalt 29 tillsvidareanställda, varav 13 är stationerade på kontoret i Skillingaryd och 16 är verksamma på de åtta återvinningscentraler som är placerade ute i de olika kommunerna. Vissa tjänster inom ekonomi, upphandling, IT och personal köps in av Vaggeryds kommun.

## EKONOMI OCH BUDGET


SÅM är en egen organisation i form av ett kommunalförbund. Den kommunägda mark som används för verksamheten i form av återvinningscentraler, gröntippar och omlastningsstationer arrenderas av SÅM.

Varje kommun har tecknat borgen för SÅM:s lån fördelat utifrån befolkningens mängd.

Kommunalförbundet finansieras genom renhållningstaxan och har en egen budget som under en treårsperiod förväntas generera ett nollresultat. Verksamhetsbudget för 2022 samt investeringsbudget gällande 2022-2024 finns upprättad.

Förbundets budgetprocess är uppdelad i helår och tertial, där rapporter för respektive period godkänns av direction och respektive kommuns kommunfullmäktige innan publicering.



 **Ordinarie ledamöter i SÅMs direction.** Från vänster: Ordförande Gert Jonsson (M), Vaggeryds kommun, Carina Johansson (C), Gislaveds kommun, Azra Muranovic Mujagic (S), Värnamo kommun, Kristine Hästmark (M), Gnosjö kommun, Markus Kauppinen (S), Gnosjö kommun, Kenth Williamsson (S), Vaggeryds kommun, Marie Johansson (S), Gislaveds kommun, Vice ordförande Gottlieb Granberg (M), Värnamo kommun.





# RENHÅLLNINGSDORDNING 2018-2022

SÅM:s verksamhet styrs i stora drag av den renhållningsordning som varje kommuns kommunfullmäktige beslutar om. Under hösten 2017 genomfördes ett omfattande arbete där samtliga medlemskommuner samarbetade i att ta fram en gemensam renhållningsordning för år 2018-2022. I detta dokument finns förutsättningar, statistik, regler och mål för avfallsverksamheten beskrivna.

Renhållningsordningen som består av dels avfallsplan, dels föreskrifter, har även ställts ut i respektive kommun för offentlighetens möjlighet att lämna synpunkter och tycka till kring dess innehåll. Renhållningsordningen godkändes i respektive kommunfullmäktige under våren 2018.

## FINANSIELLA MÅL

I oktober 2020 beslutade förbundsdirktionen att kommunalförbundet SÅM ska bedriva sin verksamhet enligt självkostnadsprincipen. I korthet innebär självkostnadsprincipen att renhållningsavgiften ska bestämmas till högst det belopp som behövs för att täcka nödvändiga kostnader. SÅM har även tidigare bedrivit verksamheten enligt självkostnadsprincipen. Självkostnadsprincipen finns redovisad i Kommunallag 2017:725, 2 Kap 6§ och i Miljöbalken 1998:808, 27 kap. 5§ där det anges att renhållningsavgiften ska bestämmas till högst det belopp som behövs för att täcka nödvändiga kostnader. Resultatet ska balanseras

mot ett nollresultat över en tidsperiod om tre år. Första tidsperiod är år 2020-2022.

## MÅLUPPFYLLELSE FINANSIELLA MÅL

Årsbokslutet för 2021 ger ett överskott på 7 000 tkr och resultatet för 2020 gav ett överskott på 2 600 tkr. SÅM ligger nu ackumulerat på ett resultat för den aktuella perioden på 9 600 tkr och ligger just nu i överkant på det finansiella målet.

Självkostnadsprincipen innefattar ett förbud mot att eventuell vinst överförs från en verksamhet till en annan, eftersom kommunens medlemmar i ett sådant fall nödgas stödja den kommunala verksamheten två gånger; dels genom att betala den sedvanliga kommunalskatten, dels genom att betala högre avgifter än vad som egentligen är rättmätigt. Detta fenomen har i rättspraxis kallats för "olaga särbeskattning". SÅM har bara en verksamhet och det är renhållningsuppdraget för våra fyra medlemskommuner varför det inte finns någon risk att eventuell vinst överförs till någon annan verksamhet och finansieras enbart via avfallstaxan. Vinsten kommer istället att användas för att amortera på våra lån, hålla nere taxökningar samt utöka servicen till medborgarna inom våra medlemskommuners område. Avskrivningsperiodens tillgångar kan behöva kortas under 2022, det finns alltid en osäkerhet i vilken takt verksamhetens tillgångar förslits och behöver bytas ut. Utifrån ett flerårsperspektiv, där varje generation skall bära sina kostnader, är en sådan värdering betydelsefull. Det finns flertalet utmaningar inom renhållningsområdet framöver likaså förväntas ränta och inflation öka under kommande år och SÅM står med dessa resultat väl rustat för framtiden.



## VERKSAMHETSMÅL OCH MÅLUPPFYLLELSE

I renhållningsordningen nämns nio övergripande mål, varav de tre första ses som prioriterade för förbundets verksamhet. För varje mål finns ett antal åtgärder presenterade, vilka avser att ange de insatser som krävs för att uppnå målen.

Målen i avfallsplanen utgör en tydlig inriktning för vårt arbete, genomsyrar de beslut vi tar och leder verksamheten framåt.

Arbete pågår kontinuerligt för att uppfylla de mål i Avfallsplanen som ska vara genomförda till utgången av år 2022 och där Samverkan Återvinning Miljö är ansvarig. Status för respektive delmål 2021-12-31 sammanfattas nedan. Slutavstämning görs i samband med planperiodens slut år 2022.

Under 2021 har följande arbete genomförts för att nå uppsatta mål:

### ÖVERGRIPANDE MÅL I

Mängden avfall som kommunen ansvarar för ska minska till förmån för hållbar konsumtion och ökad återanvändning.

#### MÄTBARA MÅL:

- Hushållens villighet att ändra levnadssätt för att minimera avfallsmängder ska öka med 10 %. Basårsmätning 2016: 47 %. Mål för 2022: 52 %.

- Hushållens vilja att styra sin konsumtion mot ökad återanvändning ska öka med 10 %. Basårsmätning 2016: 50 %. Mål för 2022: 55 %.

#### MÅLUPPFYLLELSE:

Den kundundersökning som gjordes år 2020 pekar mot att vi fortfarande har arbete kvar att göra för att nå de mätbara målen. Resultaten ligger på liknande nivåer som vid mätningen 2016. Detta gäller såväl det mätbara målet om hushållens villighet till ändrat levnadssätt för att minimera avfallsmängder som målet att öka hushållens vilja att styra sin konsumtion mot ökad återanvändning.

Ett antagande är att de driftsstörningar som initialt tyvärr fanns kring sophämtningen har haft en negativ inverkan på människors attityder gentemot SÅM samt det nya insamlingssystemet och därmed måluppfyllelsen. Samtidigt visar innevarande års statistik att den totala mängden avfall glädjande har minskat inom GGVV-regionen 2021.

En ny kundundersökning planeras till slutet av planperioden, hösten/vintern 2022, vilken kommer att visa om vi uppnått det övergripande målet eller ej.

#### Kommunikation en viktig nyckel

Kommunikation är viktig nyckel för att uppnå det övergripande målet. Under året har vi därför fortsatt att utveckla vårt kommunikationsarbete med utgångspunkt i de åtgärder som finns upptagna i Avfallsplanen.

Till stor del har kommunikationen med våra kommuninvånare skett via digitala plattformar så som vår egen webbplats och sociala medier, i huvudsak

Facebook och Instagram. Tonvikten vid digital kommunikation är strategisk och utgår ifrån att vi behöver vara tillgängliga och synliga där människor till vardags är och på tidpunkter som passar dem. Här har vi presenterat fakta, inspirerat till miljösmarta val och gett kommunikativ återkoppling kring nyttan med källsortering tillsammans med konkreta tips på hur abonnenten kan minska sin avfallsmängd.

Utöver digital kommunikation har postala kampanjer riktade till våra kommuninvånare gjorts, så som sommar- respektive julutskick. I den mån pågående pandemi tillåtit, har vi även genomfört besök och informationsinsatser hos exempelvis flerfamiljsbostäder och andra föreningar.

Vi har under året även fortsatt att nätverka med kommunikatörerna i kommunikationsnätverket för GGVV-regionen.

## ÖVERGRIPANDE MÅL 2

Hushåll, kommuner och verksamheter ska bli bättre på att källsortera och materialåtervinningen ska öka.

### MÄTBARA MÅL:

- Andel hushållsavfall insamlat för materialåtervinning, exkl. biologisk behandling ska förbättras med 30 %. Basårsmätning 2016: 21 %. Mål 2022: 27 %
- Hushållens nöjdhet hur enkelt det är att lämna förpackningar och returpapper via fastighetsnära insamling ska vara minst 90 %, andel ganska eller mycket nöjda.
- Mängden förpacknings- och tidningsmaterial i restavfall ska minska med 20 %, villa samt lägenhet (utgångsår 2018). Basårsmätning 2018: 5 534 ton Mål 2022: 4 427 ton

### MÅLUPPFYLLELSE:

*Mål kring förbättrad andel materialåtervinning uppnått*

Målet att förbättra andelen insamlat hushållsavfall för materialåtervinning exkl. biologisk behandling med 30 % är uppnått. Under 2021 gick 27 % till materialåtervinning exkl. biologisk behandling. Via införandet av fyrfackskärl har mängden material som går till återvinning från hushållsavfall ökat. Under 2021 har mängden material som samlats in inom SÅM och gått till materialåtervinning exkl. biologisk behandling uppgått till drygt 5 459 ton utav totalt 20 251 ton.

*Mål kring minskad mängd förpacknings- och tidningsmaterial i restavfall uppnått*

Målet att minska mängden förpacknings- och tidningsmaterial i restavfall från villor och lägenheter



med 20 % är uppfyllt. Under 2021 uppgick mängden förpacknings- och tidningsmaterial i restavfallet till 3 668 ton, baserat på de plockanalyser som genomförts åren 2018, 2019 och 2020.

*Målet om hushållens nöjdhet kring hur enkelt det är att lämna förpackningar och returpapper via fastighetsnära insamling snart uppnått.*

Kundundersökningen som genomfördes 2020, visar att hushållens nöjdhet har ökat och att vi är nära måluppfyllelse. En slutavstämning kommer att göras via en ny kundundersökning hösten/vintern 2022.

### Nyckelfaktor - införandet av FNI i alla kommuner

En nyckelfaktor till att i dagsläget ha uppnått två av tre mätbara mål, är att fastighetsnära insamling nu införts i alla SÅM:s medlemskommuner. Införandet i Vaggeryds kommun, som var den sista kommunen att införa systemet, skedde i början av 2021. FNI innebär en ökad service gentemot våra medborgare i villa och fritidshus genom att förpackningar, returpapper och småelektronik nu hämtas direkt i anslutning till hemmet. Att abonnenten nu kan sortera förpackningar och tidningar direkt i kärlen och slippa mellanlagra dessa inomhus, den nu mer stabila sophämtningsdriften samt kommunikation kring nyttan av källsortering, tror vi är bidragande skäl till hushållens ökade nöjdhet.

## ÖVERGRIPANDE MÅL 3

Matavfall ska omhändertas så att nationella miljömål uppnås.

### MÄTBARA MÅL:

- Säkerställa fossilfria drivmedel för all insamling av mat- och restavfall.
- Aktivt verka för regionala lösningar för insamling, transport och behandling av matavfall.

### MÅLUPPFYLLELSE:

*Mål kring att säkerställa fossilfria drivmedel för all insamling av mat- och restavfall uppnått.*

Sedan 1 januari 2021 sker all insamling via entreprenörer som i avtalet förbinder sig att utföra uppdragen med fossilfria drivmedel.

*Mål kring att aktivt verka för regionala lösningar för insamling, transport och behandling av matavfall uppnåt.*

SÅM har aktivt deltagit i projekt för att försöka skapa regionala lösningar. Där har vi bland annat erbjudit oss att bli delägare i behandlingsanläggningar för att kunna tillse att matavfallet behandlats regionalt. Tyvärr har projekten fallit på den ekonomiska frågan.

I upphandlingen premierade SÅM korta transportvägar med höga prispåslag för varje mil som matavfallet transporterades.

Matavfallet skickas idag till Tekniska Verken i Linköping där man producerar biogas av matavfallet. I processen skapas även en näringsrik biogödsel som ersätter konstgödsel i lantbruket.

## ÖVERGRIPANDE MÅL 4

Källsorteringen av farligt avfall ska förbättras.

### MÄTBARA MÅL:

- Mängden farligt avfall och el- och elektronikavfall i hushållens restavfall ska minska med 10 % (mätt som kg/hushåll\*år med utgångsår 2018). Basår 2018: 5,99 kg/hushåll. Mål 2022: 5,39 kg/hushåll.

### MÅLUPPFYLLELSE:

*Mål kring minskad mängd farligt avfall och el- och elektronikavfall i hushållens restavfall uppnåt*

Under 2021 var det 1,19 antal kg/hushåll el- och elektronikavfall i hushållens restavfall baserat på de plockanalyser som genomförts åren 2018, 2019 och 2020.

Insamling via elektronikboxen för de abonnenter som har fyrfacksinsamling är ett hjälpmedel som införts. Där kan abonnenten lämna glödlampor, batterier och småelektronik vid bostaden, boxen töms samtidigt som ordinarie tömning av fyrfackskärnen. Under 2021 har vi tömt 16 237 boxar med en totalvikt av ca 13,5 ton

## ÖVERGRIPANDE MÅL 5

Standard och service på ÅVC inom GGW samt tillgänglighet och förutsättningarna för att lämna grovavfall till återanvändning ska förbättras.

### MÄTBARA MÅL:

- Hushållens nöjdhet med möjligheten att lämna grovavfall till återanvändning ska öka med minst 10 %, andel ganska eller mycket nöjda. Basårsmätning 2016: 67%. Mål 2022: 74%.

### MÅLUPPFYLLELSE:

*Mål att öka hushållens nöjdhet med möjligheten att lämna grovavfall till återanvändning snart uppnåt*

På flera av våra återvinningscentraler finns det idag möjlighet att lämna material för återbruk och projekt kring återanvändning pågår inom SÅM och lanseras under 2022 på SÅM:s större Återvinningscentraler. Enligt den kundundersökning som genomfördes 2020, är vi nära att uppfylla det mätbara målet att öka hushållens nöjdhet kring möjligheten att lämna grovavfall till återanvändning. En slutavstämning kommer ske via en kundundersökning under hösten/vintern 2022.

## ÖVERGRIPANDE MÅL 6

Återanvändning av avloppsslam ska bidra till resurs-effektiva kretslopp med minsta möjliga påverkan av farliga ämnen.

### MÄTBARA MÅL:


- Anges ej under planperioden.

### KOMMENTAR:

Tvåfacksteknik har införts vid tömning av slambrunnar från 1 januari 2021. Detta innebär att vattenfasen är kvar i brunnen efter tömning och att slambilen bara tar med slam. Diskussioner förs med våra medlemskommuner om att hitta bra lösningar för





 Ett av SÅM:s övergripande mål för perioden 2018-2022 är att förbättra standard och service på återvinningscentralerna samt tillgänglighet och förutsättningar att lämna grovavfall till återanvändning inom GGVV. Enligt den kundundersökning som genomfördes år 2020, är vi nära att uppfylla det mätbara målet; att öka hushållens nöjdhet med möjligheten att lämna grovavfall till återanvändning. En slutavstämning kommer ske via en kundundersökning hösten/vintern 2022.

omhändertagande av avloppsslam från enskilda avloppsanläggningar.

## ÖVERGRIPANDE MÅL 7

Prioriterade nedlagda deponier ska vara undersökta och riskkvalificerade.

### KOMMENTAR:

Genomföra 1 undersökning MIFO fas 2 per år och kommun. Undersökningen ligger utanför SÅM:s ansvarsområde, vi följer diskussionerna i kommunerna.

## ÖVERGRIPANDE MÅL 8

Nedskräpning ska minska.

### KOMMENTAR:

Det övergripande målet ligger utanför SÅM:s ansvarsområde, vi följer diskussionerna i kommunerna. De åtgärder som finns i målet och som ligger under

SÅM:S ansvar är klara. Samtliga fyra kommuner är medlemmar i Håll Sverige Rent samt i Städa Sverige. Kommunerna arbetar även med att delta i nationella satsningar som initieras av dessa organisationer.

## ÖVERGRIPANDE MÅL 9

Verksamheter ska i ökad utsträckning minska avfallsmängder, öka återanvändning och återvinning, använda miljövänliga material och omhänderta farligt avfall på rätt sätt.

### KOMMENTAR:

Det övergripande målet ligger utanför SÅM:s ansvarsområde, vi deltar i diskussionerna med kommunerna.



# FÖRVALTNINGSBERÄTTELSE

## VÄSENTLIGA HÄNDELSER UNDER ÅRET

### SOPHÄMNINGSDRIFTEN

Efter de avtalsöverlåtelser som skedde år 2020, har vi upplevt att sophämtningsdriften har blivit mer stabil under 2021. Detta har inneburit att SÅM i år haft större möjligheter att fokusera på andra arbetsområden.

### INFÖRANDE AV FNI I VAGGERYDS KOMMUN

Införandet av FNI i Vaggeryds kommun är klart och genomfördes i början på 2021 under en kort period. En körtursomläggning genomfördes också för att optimera och säkerställa driften. Verksamheten har kommit igång bra och vi upplever att flertalet abonnenter är nöjda eller mycket nöjda med det nya insamlingssystemet. Nu har samtliga kommuner fått fastighetsnära insamling för småhus i GGVV-regionen. Totalt har cirka 90% av alla året runt-abbonenter i villa och fritidshus valt att ansluta sig till FNI

### MATAV FALLSINSAMLING

Under 2021 har arbetet med att samla in matavfall från flerbostadshus och verksamheter fortgått. Arbetet har

gått bra och kommer att fortlöpa under nästkommande år. Vid årsskiftet var 1 274 fastighetsägare anslutna till matavfallet. Målsättningen är att alla fastighetsägare ska ansluta sig till utsortering av matavfall.

### NYINVESTERING I BIOGAS-SOPBILAR

I linje med biogasöverenskommelsen har vi förhandlat fram med våra entreprenörer NÅ, MJ och Sandahls om investering i fordon som drivs med gas. I dagsläget har MJ Åkeri tre fordon, NÅ två fordon och Sandahls ett fordon som drivs med gas.

### AVFALLSPLAN 2023

Under året har arbetet med att ta fram en ny Avfallsplan som skall börja gälla 2023 initierats. Arbetet sker tillsammans med representanter från våra medlemskommuner och kommer att fortsätta under 2022.

### ORGANISATION

Under våren startades ett organisatoriskt arbete kring vår vision, målstrategi och värdegrunder som ska präglade SÅM:s arbete framåt. Ledningsgruppen tog tillsammans med en konsult och ett par medarbetare fram vision, mission och värdeord. Under november 2021 genomfördes en kickoff för samtliga medarbetare för att förankra detta arbete och för att få alla medarbetare delaktiga.

## RETURPAPPER

Ansvaret för insamling och behandling av returpapper övergår vid årsskiftet från producenterna till kommunerna och därigenom SÅM, vilket skapat mycket förberedande arbete under året. SÅM har i detta ärende samverkat med flertalet kommuner och kommunala bolag/förbund i frågan.

## UPPDATERING AV RENHÅLLNINGSTAXAN

Renhållningstaxan är sedan 2021 gemensam för samtliga medlemskommuner och miljöstyrd sedan införandet av FNI. Miljöstyrd taxa innebär att det billigaste abonnemangsalternativet är det som bäst gynnar vår miljö, vilket i detta fall är FNI.

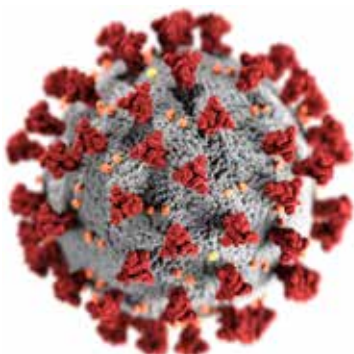
## COVID-19 OCH VÅR VERKSAMHET

Den pågående pandemin har framförallt påverkat vår verksamhet genom många besökare på våra anläggningar. Precis som under 2020, har mer material än tidigare år kommit in till våra återvinningscentraler och gröntippar. Permitteringar och rekommendationer om att stanna hemma även vid lindriga symtom har gjort att många abonnenter haft tid att renovera sina bostäder, rensa ut och ansa sina trädgårdar. Mer inlämnat material är positivt, men då vi inte har några begränsningar gällande hur mycket material vi tar emot per hushåll innebär det samtidigt höga kostnader för behandling av material och transporter. Efterfrågan på material har dock varit stor och prisbildningen hög under hela år 2021.

Insamlingsverksamheterna har inte påverkats i någon större omfattning och vår personal har lyckligtvis varit väl förskonade från sjukdom. Pandemins främsta påverkan för SÅM är i övrigt att investeringsprojekt skjutits på framtiden.

## KOMPETENSFÖRSÖRJNING

Vi fortsätter arbetet med att säkra upp kompetensförsörjningen så att samtliga anställda på våra återvinningscentraler har de behörigheter och utbildningar som krävs. Även bland de anställda på kontoret fortgår kompetensförsörjning av varierande art så som ledarskap, taxesättningar, juridik inom renhållningen och systemkunskap.



## PLANERING FÖR ENHETLIG

### UTFORMNING AV ÅVC:ER

En projektlista med prioriteringsordning har skapats för samordning av våra återvinningscentraler. Syftet är att åstadkomma en enhetlighet vad gäller sådant som utformning av skyltar, avlämningsflöde, regler och riktlinjer samt att skapa likvärdiga möjligheter till återbruk i alla fyra kommunerna. Under hösten inleddes ett samarbete med en Stockholmsbaserad arkitektbyrå med syfte att initialt se över trafikflödet och hitta förbättringsmöjligheter på Mossarp återvinningscentral.

## BIOKOLSUTREDNING SLUTFÖRD

Tillsammans med ett konsultbolag gjordes under 2020 en förstudie med syfte att se över SÅM:s möjligheter och förutsättningar att starta biokolsproduktion. Förstudien visade att det finns potential att etablera en biokolsanläggning på någon av återvinningscentralerna. Under 2021 har studiebesök genomförts på befintliga biokolsanläggningar i Södertälje, Lidköping och Stockholm. Arbetet kommer att fortgå även under 2022. Det förs dialog med lokala energibolag om att samverka kring biokolsproduktion.

## KUNDUNDERSÖKNINGAR

Under 2021 genomfördes inga nya kundundersökningar utan vårt arbete har istället bedrivits utifrån resultatet av 2020 års kundundersökningar. En ny kundundersökning planeras till hösten/vintern 2022.

## BORGENSÅTAGANDE OCH LÅN

I förbundsordningen framgår att kommunalförbundet SÅM får uppta lån, samt att om borgen krävs av kreditgivare, ska samtliga kommunmedlemmar gå i borgen för lånet eller leasingavtalet.

Vissa kreditgivare kräver därtill ett regressavtal som klargör medlemskommunernas hantering av den finansiella risken, det vill säga hur man avser fördela den solidariska borgen sinsemellan. Ett regressavtal finns således tecknats mellan kommunalförbundets medlemskommuner, där respektive kommuns procentuella andel av förbundets totala invånarantal avgör andel i förbundets tillgångar och skulder.

<b>Borgensförbindelser, Mnkr</b>	<b>Borgenslimit</b>	<b>Skuld 2021</b>
Solidarisk borgen för samtliga kommuner, låneförbindelser	250,0	143,0
Solidarisk borgen för samtliga kommuner, checkräkningskredit	10,0	
<b>Totaltsumma</b>	<b>260,0</b>	<b>143,0</b>
Gislaveds kommuns andel (34 %) låneförbindelser	85,0	48,6
Gislaveds kommuns andel (34 %) checkräkningskredit	3,4	
<b>Totalsumma Gislaveds kommun</b>	<b>88,4</b>	<b>48,6</b>
Gnosjö kommuns andel (11 %) låneförbindelser	27,5	15,7
Gnosjö kommuns andel (11 %) checkräkningskredit	1,1	
<b>Totalsumma Gnosjö kommun</b>	<b>28,6</b>	<b>15,7</b>
Värnamo kommuns andel (39 %) låneförbindelser	97,5	55,8
Värnamo kommuns andel (39 %) checkräkningskredit	3,9	
<b>Totalsumma Värnamo kommun</b>	<b>101,4</b>	<b>55,8</b>
Vaggeryds kommuns andel (16 %) låneförbindelser	40,0	22,9
Vaggeryds kommuns andel (16 %) checkräkningskredit	1,6	
<b>Totalsumma Vaggeryds kommun</b>	<b>41,6</b>	<b>22,9</b>

 Tabell: Totalt borgensåtagande fördelat per kommun.

## PERIODENS RESULTAT

### INTÄKTER

- Införandet av FNI i Vaggeryd flöt på väldigt bra och var färdigt betydligt tidigare än budgeterat, vilket resulterat i högre intäkter än budgeterat.
- Prisnivå på framförallt, metall, wellpapp och batterier har fortsatt varit mycket högt och vi räknade i budgeten med återgång till mer normala priser under 2021.
- Sortering från FNI ökar och även det leder till mer intäkter, delvis beroende på det snabba införandet av FNI i Vaggeryd.
- Slamintäkterna ligger under budgeterat och det beror främst på att budgeten var fastslagen när utfallet av upphandlingen av slamentreprenaden blev klar.

Upphandlingen gav en lägre kostnadsbild än vad som budgeterats och SÅM valde då att inte höja taxan lika mycket som planerat.

föräldraledighet och dels på personal som avslutat sin anställning.

- Pandemin har även påverkat de externa aktiviteterna på SÅM, vilket även det lett till en kostnadsminskning.
- Det snabba införandet av FNI i Vaggeryd har även lett till att alla kostnader kopplat till insamlingen har ökat mot budgeterat.
- Kostnaderna för slam ligger under budget och det beror främst på att budgeten var fastslagen när utfallet av upphandlingen av slamentreprenaden blev klar. Upphandlingen gav en lägre kostnadsbild än vad som budgeterats.

### AVSKRIVNINGAR

- Kostnaderna för avskrivning ligger lägre dels för att det skett få investeringar 2021, men även för att investeringstakten för 2020 var låg. Pandemin är en stor orsak till den låga investeringstakten.
- Från och med 2021-09-01 har avskrivningstiden för kärl ändrats från 15 år till 12 år.

### KOSTNADER

- Personal- och administrativa kostnader har minskat då vi under perioder haft vakanser dels på





## OMVÄRLDSANALYS

### INSAMLING FRÅN HUSHÅLL

2018 tog Sveriges regering ett beslut gällande utveckling och förtydligande av producentansvaret för förpackningar och tidningar, med syfte att skapa enklare, mer lättillgängliga insamlingsystem för hushållen. Det ursprungliga regeringsbeslutet innefattade även kravet att kommuner skulle tillhandahålla ett system för att samla in utsorterat matavfall från hushåll och transportera bort även det. Beslutet skulle träda i kraft 1 januari 2021 men upphävdes hösten 2020.

Regeringen har nu lagt fram ett förslag om att låta kommuner ta över insamlingsansvaret för hushållen, samtidigt som det ekonomiska ansvaret ska ligga kvar hos producenterna. I en promemoria föreslår regeringen vilka förpackningsslag som omfattas och hur det ska genomföras i praktiken.

Kortfattat innebär förslaget att förpackningar i huvudsak ska samlas in på samma plats som rest- och matavfall, det vill säga bostadsnära. De olika fraktionerna ska hållas åtskilda under insamling och mellanlagras på omlastningsstationer, vilka även dessa ska tillhandahållas av kommunen innan materialet levereras till producentansvarsorganisationerna för återvinning. Återvinningsstationerna (ÅVS) inte att förväxla med kommunernas återvinningscentraler (ÅVC) kommer i ett första läge att leva kvar och drivas av kommunerna för att där ta emot sällanförpackningar, större förpackningar som inte ryms i avfallsbehållarna.

Producenterna ska enligt förslaget ersätta kommunerna för detta uppdrag med målsättning om 100% kostnads-täckning för kommunen. Insamlingen av förpackningar kommer att bli obligatorisk för alla kommuninnevånare och om det blir verkligt som förslaget är idag så införs det i olika etapper från 2024 till 2026. SÅM står tack vare sitt nya insamlingsystem väl rustat för detta förslag var gäller ÅVS, omlastningsstationer och insamling från småhus, medan vi för flerbostadshus måste bygga upp ett nytt separat insamlingsystem.

Förslaget är utskickat på remiss och Regeringen väntas fatta beslut under sommaren 2022. Om förslaget går igenom, kommer detta att ha stor påverkan på SÅM:s arbete och insamling framåt.

### KOMMUNALT ANSVAR FÖR INSAMLING AV RETURPAPPER

Från och med 1 januari 2022 övergår ansvaret för insamling och materialhantering av returpapper till kommunerna efter ett regeringsbeslut 2020. Detta har inneburit mycket förberedande arbete under året. SÅM tillhandahåller redan insamling av returpapper för abonnenter anslutna till Fastighetsnära insamling (FNI), men behöver från 2022 även tillhandahålla ett system för övriga abonnenter, exempelvis till de som bor i flerbostadshus.

SÅM har i detta ärende samverkat med flertalet kommuner och kommunala bolag/förbund i frågan. I slutet av året hade fem entreprenörer auktoriserats att transportera, behandla och återvinna tidningar och returpapper från och med 1 januari 2022.

# PERSONALREDOVISNING

SÅM har idag totalt 29 tillsvidareanställda. Av dessa är 13 stationerade på kontoret i Skillingaryd och 16 på återvinningscentralerna ute i kommunerna. Införandet av FNI och matavfallsinsamling har krävt, och kommer fortsättningsvis att kräva stora personalresurser, och vi har även extra stöd via bemanningsföretag i Kontaktcenter vid behov. På återvinningscentralerna har vi i vissa fall under pandemin tagit in extra personal för att reglera antalet fordon redan vid grinden som en åtgärd för att minska trängsel på plattan.

Från 1:a september har organisationen inrättat en ettårig visstidsanställning som avfallsrådgivare. Avfallsrådgivaren stöttar avfallstekniker och Kontaktcenter i rådgivningsuppdrag, handläggning och platsbesök.

Under året sade en av våra kommunikatörer upp sig och slutade sin anställning. En ny rekrytering genomfördes och en ny kommunikatör började i slutet på oktober. Under året började även en ny miljöarbetare på våra återvinningscentraler i Gislaved.

## FÖRÄLDRALEDIGHETER

Under året återgick de tre tillsvidareanställda som varit föräldralediga i tjänst.

Antal anställda*	Kvinnor	Män	Totalt
Tillsvidareanställda*	12	17	29
Visstidsanställda/Vikariat	1	1	2
Timanställda	1	3	4
Totalt	14	21	35
Årsarbetare**	13,85	21,0	34,85

\* Antal tillsvidareanställda 2021-12-31

\*\* Tjänstgöringsgrad omräknat till heltid

Sjufrånvaro	Kvinnor	Män	Totalt
Antal timmar	285	1 372	1 657
Sjukfrånvaro %	1,1	3,68	2,62
Sjukfrånvaro över 60 dgr %	0	44,14	36,55

## GOD EKONOMISK HUSHÅLLNING

Kommunallagen ställer krav på god ekonomisk hushållning, i budgeten ska det anges mål för verksamheten som är av betydelse för detta krav. För SÅM innebär detta att de prioriterade målen är styrande. I budgeten ges de ekonomiska förutsättningarna.

Dessa förutsättningar anger takten i vår strävan mot att uppfylla målen. Grundläggande för en god



ekonomisk hushållning är en ekonomi i balans och en välfungerande uppföljning och utvärdering av ekonomi och verksamhet där varje generation bär sin kostnad. För att upprätthålla en god ekonomisk hushållning måste det för verksamheten finnas ett samband mellan mål, medel och kvalitet.

För att vår verksamhet utifrån tillgängliga resurser ska utvecklas i riktning mot att uppfylla de prioriterade målen är det viktigt att ansvar och befogenheter fördelas i hela organisationen. Decentraliseringen är ändamålsenlig samtidigt som den förutsätter tydliga ansvarsnivåer. Helhetssyn är nödvändig så att fler dimensioner än den egna kärnverksamhetens behov och intressen beaktas. För att få effekt och uppnå gemensamma mål ska engagemang och kompetens tas tillvara i organisationens olika delar. För att upprätthålla kapaciteten på lång sikt måste intäkterna vara i balans med kostnaderna.

## BALANSKRAVSRESULTAT

Kommunallagens minimikrav på god ekonomisk hushållning, som beskrivs i föregående rubrik, är det så kallade balanskravet där grundregeln är att intäkterna ska vara större än kostnaderna.

Kommunalförbundet Samverkan Återvinning Miljö, SÅM, redovisar 2021 ett resultat på plus 7 mnkr. Inga extraordinära poster och reavinster finns 2021.

Mnkr	2021
<b>Årets resultat</b>	7,0
Verksamhetens kostnader	0,0
Reavinster netto	0,0
Extraordinära poster	0,0
<b>Årets resultat efter balanskravsreducering</b>	<b>7,0</b>
Resultatutjämningsreserv	0,0
<b>BALANSKRAVSRESULTAT</b>	<b>7,0</b>

# FINANSIELL INFORMATION SÅM

## RESULTATRÄKNING

Mnkr	Not	2021	2020
Verksamhetens intäkter	1	106,9	95,0
Verksamhetens kostnader	2	-90,9	-84,6
Avskrivningar	3	-8,9	-7,5
<b>Verksamhetens nettokostnader</b>		<b>7,1</b>	<b>2,9</b>
Finansiella intäkter	4	0,2	0,2
Finansiella kostnader	5	-0,3	-0,5
<b>PERIODENS RESULTAT</b>		<b>7,0</b>	<b>2,6</b>

## BALANSRÄKNING

Mnkr	Not	2021	2020
<b>TILLGÅNGAR</b>			
Mark, byggnader och tekniska anläggningar	6	34,1	35,6
Maskiner och inventarier	7	80,8	68,6
Immateriella anläggningstillgångar	8	0,3	0,3
<b>Summa anläggningstillgångar</b>		<b>115,2</b>	<b>104,6</b>
Kortfristiga fordringar	9	23,7	23,3
Likvida medel	10	31,6	35,1
<b>Summa omsättningstillgångar</b>		<b>55,3</b>	<b>58,4</b>
<b>SUMMA TILLGÅNGAR</b>		<b>170,5</b>	<b>163,0</b>
<b>EGET KAPITAL OCH SKULDER</b>			
Årets resultat	11	7,0	2,6
Eget kapital	11	3,0	0,4
<b>Summa eget kapital</b>		<b>10,0</b>	<b>3,0</b>
<b>AVSÄTTNINGAR</b>	<b>12</b>	<b>1,2</b>	<b>1,1</b>
<b>SKULDER</b>			
Långfristiga skulder	13	143,0	143,0
Kortfristiga skulder	14	4,2	5,4
Leverantörsskulder	14	12,1	10,5
<b>Summa kortfristiga skulder</b>		<b>16,3</b>	<b>15,9</b>
<b>Summa skulder</b>		<b>159,3</b>	<b>157,2</b>
<b>SUMMA SKULDER OCH EGET KAPITAL</b>		<b>170,5</b>	<b>163,0</b>

# KASSAFLÖDE

Mnkr	2021	2020
Periodens resultat	7,0	2,6
Avskrivningar	8,9	7,5
Övriga likviditetspåverkande poster	0,1	0,1
I anspråkstagna avsättningar	0,0	0,0
Förändring kortfristiga fordringar	-0,4	-3,0
Förändring leverantörskulder	1,6	0,0
Förändring kortfristiga skulder	-1,2	-1,0
<b>Kassaflöde från löpande verksamhet</b>	<b>16,0</b>	<b>6,2</b>
Investering materiell anläggningstillgång	-19,5	-0,8
Investering finansiell anläggningstillgång	0,0	0,0
Erhållna investeringsbidrag	0,0	0,0
<b>Kassaflöde investeringsverksamheten</b>	<b>-19,5</b>	<b>-0,8</b>
Förändring av långfristiga skulder	0,0	0,0
Förändring av långsiktiga fordringar	0,0	2,5
<b>Kassaflöde finansieringsverksamheten</b>	<b>0,0</b>	<b>2,5</b>
<b>ÅRETS KASSAFLÖDE</b>	<b>-3,5</b>	<b>7,9</b>
Likvida medel vid periodens början	35,1	27,2
Likvida medel vid periodens slut	31,6	35,1

# NOTFÖRKLARINGAR

<b>Not 1</b>	<b>2021</b>	<b>2020</b>
<b>Verksamhetens intäkter, Mnkr</b>		
Försäljningsmedel	8,6	3,9
Taxor och avgifter	98,2	88,5
Övriga intäkter	0,1	2,7
<b>Summa</b>	<b>106,9</b>	<b>95,0</b>

<b>Not 2</b>	<b>2021</b>	<b>2020</b>
<b>Verksamhetens kostnader, Mnkr</b>		
Anläggnings-, underhållningsmaterial, inventarier	0,7	0,5
Köp av verksamhet	52,0	48,8
Personalkostnader	17,4	15,8
Lokal- och markhyror	1,2	1,1
Övriga verksamhetskostnader och tjänster	19,6	18,4
<b>Summa</b>	<b>90,9</b>	<b>84,6</b>

<b>Not 3</b>	<b>2021</b>	<b>2020</b>
<b>Avskrivningar, Mnkr</b>		
Avskrivning Immateriella anläggningar	0,1	0,1
Avskrivning Återvinningscentraler och övriga anläggningar	1,5	1,7
Avskrivning Maskiner och inventarier	7,3	5,7
<b>Summa</b>	<b>8,9</b>	<b>7,5</b>

<b>Not 4</b>	<b>2021</b>	<b>2020</b>
<b>Finansiella intäkter, Mnkr</b>		
Ränteintäkter	0,2	0,2
Övriga finansiella intäkter	0,0	0,0
<b>Summa</b>	<b>0,2</b>	<b>0,2</b>

<b>Not 5</b>	<b>2021</b>	<b>2020</b>
<b>Finansiella kostnader, Mnkr</b>		
Räntekostnader	0,2	0,5
Övriga finansiella kostnader	0,1	0,1
<b>Summa</b>	<b>0,3</b>	<b>0,5</b>

<b>Not 6</b>	<b>2021</b>	<b>2020</b>
<b>Mark, byggnader och tekniska anläggningar, Mnkr</b>		
Ingående anskaffningsvärde	54,5	54,4
Investeringar	0	0,1
<b>Utgående anskaffningsvärde</b>	<b>54,5</b>	<b>54,5</b>
Ingående ack avskrivningar	-18,9	-17,2
Årets avskrivningar	-1,5	-1,7
<b>Utgående ack avskrivningar</b>	<b>-20,4</b>	<b>-18,9</b>
<b>Utgående redovisat värde</b>	<b>34,1</b>	<b>35,6</b>
Bedömd genomsnittlig nyttjandeperiod	44 år	

<b>Not 7</b>	<b>2021</b>	<b>2020</b>
<b>Maskiner, inventarier, fordon, Mnkr</b>		
Ingående anskaffningsvärde	81,7	81,1
Investeringar	19,5	0,7
<b>Utgående anskaffningsvärde</b>	<b>101,2</b>	<b>81,7</b>
Ingående ack avskrivningar	-13,1	-7,4
Årets avskrivningar	-7,3	-5,7
<b>Utgående ack avskrivningar</b>	<b>-20,4</b>	<b>-13,1</b>
<b>Utgående redovisat värde</b>	<b>80,8</b>	<b>68,6</b>
Bedömd genomsnittlig nyttjandeperiod	11 år	

<b>Not 8</b>	<b>2021</b>	<b>2020</b>
<b>Immateriella anläggningstillgångar, Mnkr</b>		
Ingående anskaffningsvärde	0,4	0,4
Investeringar	0,1	0,0
<b>Utgående anskaffningsvärde</b>	<b>0,5</b>	<b>0,4</b>
Ingående ack avskrivningar	-0,2	-0,1
Årets avskrivningar	-0,1	-0,1
<b>Utgående ack avskrivningar</b>	<b>-0,3</b>	<b>-0,1</b>
Utgående redovisat värde	0,3	0,3
Bedömd genomsnittlig nyttjandeperiod	5 år	

<b>Not 9</b>	<b>2021</b>	<b>2020</b>
<b>Kortfristiga fordringar, Mnkr</b>		
Kundfordringar Vaggeryd	3,9	2,9
Kundfordringar Värnamo	8,5	9,1
Kundfordringar Gnosjö	2,6	2,8
Kundfordringar Gislaved	7,8	8,2
Interimposter	1,2	0,0
Övriga fordringar inkl moms	-0,3	0,3
<b>SUMMA</b>	<b>23,7</b>	<b>23,3</b>

<b>Not 10</b>	<b>2021</b>	<b>2020</b>
<b>Likvida medel, Mnkr</b>		
Skattemedel	0,2	0,0
Bankmedel	31,4	35,1
<b>SUMMA</b>	<b>31,6</b>	<b>35,1</b>

<b>Not 11</b>	<b>2021</b>	<b>2020</b>
<b>Eget kapital, Mnkr</b>		
Årets resultat	7,0	2,6
Övrigt eget kapital	3,0	0,4
<b>SUMMA</b>	<b>3,0</b>	<b>3,0</b>

<b>Not 12</b>	<b>2021</b>	<b>2020</b>
<b>Avsättningar, Mnkr</b>		
Pensioner	0,6	0,5
Löneskatt	0,6	0,6
<b>SUMMA</b>	<b>1,2</b>	<b>1,1</b>

<b>Not 13</b>	<b>2021</b>	<b>2020</b>
<b>Långfristiga skulder, Mnkr</b>		
Långfristigt lån	143,0	143,0
<b>SUMMA</b>	<b>143,0</b>	<b>143,0</b>

<b>Not 14</b> <b>Kortfristiga skulder, Mnkr</b>	<b>2021</b>	<b>2020</b>
Leverantörskulder	12,1	10,5
Arbetsgivaravgifter	0,3	0,3
Personalens källskatt	0,3	0,3
Semesterlöneskuld	1,3	1,0
Övriga interimskulder	2,3	3,7
<b>SUMMA</b>	<b>16,3</b>	<b>15,8</b>

## Investeringsredovisning, Mnkr

<b>ID</b>	<b>Akt</b>	<b>Investeringar</b>	<b>Investeringsutgifter 2021</b>	<b>Investeringsutgifter 2020</b>
	902	FNI-införande	16,80	0,23
	906	ospec investeringar påpengar	0,00	0,00
<b>7000</b>		<b>Summa Vaggeryd</b>	<b>16,80</b>	<b>0,23</b>
	ingen	Investering Värnamo	2,40	0,00
	901	Renovering fordonsvåg	0,00	0,00
	902	FNI-införande	0,00	0,23
	903	Omlastningscentral	0,00	0,00
	904	Ledningar FNI	0,00	0,01
	905	Ledningar Stomsjö ÅVC	0,00	0,01
	906	ospec investeringar påpengar	0,00	0,01
<b>7001</b>		<b>Summa Värnamo</b>	<b>2,40</b>	<b>0,26</b>
	ingen	Investering Gnosjö	0,00	0,00
	902	FNI-införande	0,00	0,00
	906	ospec investeringar påpengar	0,00	0,02
<b>7002</b>		<b>Summa Gnosjö</b>	<b>0,00</b>	<b>0,02</b>
	ingen	Investering Gislaved	0,00	0,00
	902	FNI-införande	0,00	0,00
	903	Omlastningscentral	0,00	0,00
	906	ospec investeringar påpengar	0,00	0,17
<b>7003</b>		<b>Summa Gislaved</b>	<b>0,00</b>	<b>0,17</b>
	ingen	Investering gemensam	0,31	0,02
	902	FNI-införande	0,00	0,00
<b>7004</b>		<b>Summa gemensam</b>	<b>0,31</b>	<b>0,02</b>
	ingen	Matavfallsprojekt flerfamilj	0,00	0,04
	907	Matavfallsinsamling	0,00	0,00
<b>7005</b>		<b>Summa Matavfallsprojekt flerfamilj</b>	<b>0,00</b>	<b>0,04</b>
		<b>Totalsumma investering</b>	<b>19,51</b>	<b>0,74</b>





# GISLAVEDS KOMMUN

## KORTA FAKTA

- Kommunens andel av förbundets totala invånarantal: 34 %. Gislaveds kommun uppstår därmed 34 % av förbundets totala gemensamma kostnader.
- Förbundets verksamhet i kommunen består av sophämtning, slamtömning, tillhandahållande och drift av gröntippar, återvinningscentraler i Mossarp och i Smålandsstenar, samt säsongambulerande återvinningscentraler i Reftele, Burseryd och Hestra.

## VIKTIGA HÄNDELSE UNDER 2021

- Fortsatt införande av utsortering av matavfall för flerfamiljshus och verksamheter.

## RESULTATRÄKNING SÅM KOMMUN GISLAVED

Mnkr	2021	2020
Verksamhetens intäkter	36,3	34,0
Verksamhetens kostnader	-30,9	-28,0
Avskrivningar	-3,0	-3,1
<b>Verksamhetens nettokostnader</b>	<b>2,4</b>	<b>2,8</b>
Finansiella intäkter	0,1	0,0
Finansiella kostnader	-0,1	0,0
<b>ÅRETS RESULTAT</b>	<b>2,4</b>	<b>2,8</b>



# GNOSJÖ KOMMUN

## KORTA FAKTA

- Kommunens andel av förbundets totala invånarantal: 11 %. Gnosjö kommun uppbär därmed 11 % av förbundets totala gemensamma kostnader.
- Förbundets verksamhet i kommunen består av sophämtning, slamtömning, tillhandahållande och drift av gröntippar samt återvinningscentraler i Gynnås och i Nyhem.

## VIKTIGA HÄNDELSE UNDER 2021

- Fortsatt införande av utsortering av matavfall för flerfamiljshus och verksamheter.

## RESULTATRÄKNING SÅM KOMMUN GNOSJÖ

Mnkr	2021	2020
Verksamhetens intäkter	11,8	10,7
Verksamhetens kostnader	-10,0	-9,8
Avskrivningar	-1,0	-1,1
<b>Verksamhetens nettokostnader</b>	<b>0,8</b>	<b>-0,2</b>
Finansiella intäkter	0,0	0,0
Finansiella kostnader	0,0	0,0
<b>ÅRETS RESULTAT</b>	<b>0,8</b>	<b>-0,2</b>



# VAGGERYDS KOMMUN

## KORTA FAKTA

- Kommunens andel av förbundets totala invånarantal: 16 %. Vaggeryds kommun uppbär därmed 16 % av förbundets totala gemensamma kostnader.
- Förbundets verksamhet i kommunen består av sophämtning, slamtömning, tillhandahållande och drift av gröntippar, återvinningscentralen i Vaggeryd, samt årlig grovsopsinsamling på åtta platser i kommunen.
- Det nya avfallssystemet FNI (fastighetsnära insamling) har införts under år 2021.

## VIKTIGA HÄNDELSER UNDER 2021

- Införande av FNI.
- Fortsatt införande av utsortering av matavfall för flerfamiljshus och verksamheter.

## RESULTATRÄKNING SÅM KOMMUN VAGGERYD

Mnkr	2021	2020
Verksamhetens intäkter	17,0	11,2
Verksamhetens kostnader	-14,5	-11,4
Avskrivningar	-1,4	-0,1
<b>Verksamhetens nettokostnader</b>	<b>1,1</b>	<b>-0,3</b>
Finansiella intäkter	0,0	0,0
Finansiella kostnader	0,0	0,0
<b>ÅRETS RESULTAT</b>	<b>1,1</b>	<b>-0,3</b>



# VÄRNAMO KOMMUN

## KORTA FAKTA

- Kommunens andel av förbundets totala invånarantal: 39 %. Värnamo kommun uppbär därmed 39 % av förbundets totala gemensamma kostnader.
- Förbundets verksamhet i kommunen består av sophämtning, slamtömning tillhandahållande och drift av gröntippar, insamling av trädgårdsavfall, samt återvinningscentraler i Stomsjö, Bredaryd och Rydaholm.

## VIKTIGA HÄNDELSE UNDER 2021

- Fortsatt införande av utsortering av matavfall för flerfamiljshus och verksamheter.

## RESULTATRÄKNING SÅM KOMMUN VÄRNAMO

Mnkr	2021	2020
Verksamhetens intäkter	41,7	34,5
Verksamhetens kostnader	-35,5	-30,4
Avskrivningar	-3,5	-3,1
<b>Verksamhetens nettokostnader</b>	<b>2,7</b>	<b>1,0</b>
Finansiella intäkter	0,1	0,0
Finansiella kostnader	-0,1	0,0
<b>ÅRETS RESULTAT</b>	<b>2,7</b>	<b>1,0</b>

# REDOVISNINGSPRINCIPER

## **Kommentarer till rekommendationer från rådet för kommunal redovisning**

### R2 Intäkter från avgifter, bidrag och försäljning

En inkomst redovisas med det belopp som bolaget fått eller kommer att få. En inkomst redovisas normalt som intäkt först när samtliga av följande villkor är uppfyllda: Inkomsten är möjlig att beräkna på ett tillförlitligt sätt, det är sannolikt att de ekonomiska fördelar som är förenliga med transaktionen kommer att tillfalla bolaget samt de eventuella utgifter som uppkommit eller som förväntas uppkomma till följd av transaktionen kan beräknas på ett tillförlitligt sätt.

### R3 Redovisning av immateriella tillgångar

Linjär metod tillämpas för avskrivningar. Varje investeringsprojekt använda nyttjandeperiod utgör bedömningsgrund för avskrivningens längd. Redovisning av ackumulerade avskrivningar i not till balansräkningen sker separat enligt bruttometod.

### R4 Materiella anläggningstillgångar

Linjär metod tillämpas för avskrivningar. Varje investeringsprojekt använda nyttjandeperiod utgör bedömningsgrund för avskrivningens längd. Redovisning av ackumulerade avskrivningar i not till balansräkningen sker separat enligt bruttometod. Komponentavskrivning tillämpas på vissa övertagna investeringar samt på alla nyinvesteringar.

### R6 Nedskrivningar

Ingen nedskrivning av anläggningstillgång har skett under året.

### R7 Redovisning av lånekostnader

Rekommendationen efterföljs. Lånekostnader belastar resultatet för årsbokslutet. Upptagna lån redovisas som långfristig skuld.

### R9 Avsättningar och ansvarsförbindelser

Inga ansvarsförbindelser finns.

### R10 Upplysningar om pensionsmedel och pensionsförpliktelser

Rekommendationen efterlevs helt. SÅM köper värderingshjälp från Skandia för att erhålla rätt avsättning och ansvarsförbindelse.

Upplysningar enligt rekommendationen lämnas i not till balansräkningen. Redovisning sker enligt rekommendationer för avsättningar.

### R13 Redovisning av kassaflöden

Bolaget följer rekommendationen att redovisa en kassaflödesanalys som utmynnar i en förändring av likvida medel och uppdelad i olika sektorer.

## **Informationer från rådet för kommunal redovisning**

Ankomstregistrering av leverantörsfakturor  
Samtliga leverantörsfakturor mottas centralt av ekonomienheten i Vaggeryds kommun. Ankomstregistrering sker direkt. Administration av leverantörsfakturor köps som tjänst från Vaggeryds kommun.

## **Egna upplysningar**

- Löner, semesterersättningar och övriga löneförmåner har redovisats enligt kontaktmetoden.
- Semesterlöneskuld avseende månadsavlönade periodiseras löpande månadsvis och har skuldbokförts.
- Personalomkostnadspålägg har interndeiterats med 40,15%.
- Kommunernas andel av resultatet fördelas enligt beslutad kvotfördelning:

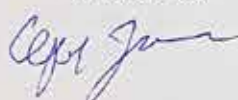
Vaggeryd	16 %
Värnamo	39 %
Gislaved	34 %
Gnosjö	11 %

# FÖRBUNDS DIREKTIONENS GODKÄNNANDE

Direktionen intygar härmed att denna årsredovisning upprättats i enlighet med årsredovisningslagen, ÅRL och att den ger en rättvisande bild av förbundets verksamhet, ställning och resultat, samt beskriver väsentliga risker och osäkerhetsfaktorer som förbundet står inför. Årsredovisningen har godkänts för utfärdande av förbundsdirektionen den 24 februari 2022.

**Gert Jonsson (M)**

Ordförande



datum/ort

**Gottlieb Granberg (M)**

Vice Ordförande



datum/ort

**Azra Muranovic Mujagic (S)**

Ledamot



datum/ort

**Kristine Hästmark (M)**

Ledamot



datum/ort

**Carina Johansson (C)**

Ledamot



datum/ort

**Marie Johansson (S)**

Ledamot



datum/ort

**Markus Kauppinen (S)**

Ledamot



datum/ort

**Kenth Williamsson (S)**

Ledamot



datum/ort



såm 