



Bilaga 2

Årsredovisning

Måluppfyllelse 2021

Bilaga 2 till Årsredovisning Vaggeryds kommun

KS 2022/007 Årsredovisning 2021 Vaggeryds kommun
(samt KS 2019/160 Strategiskt hållbarhets- och utvecklingsprogram)
Till KF 2022-04-25

Innehåll

| | |
|---|----|
| Vision, värdegrund och övergripande mål | 3 |
| Vision och värdegrund 2030 | 3 |
| Övergripande mål för mandatperioden 2019-2022 | 3 |
| Måluppfyllelse för år 2021 | 4 |
| Summering måluppfyllelse 2021 | 5 |
| God utveckling under året trots fortsatt påverkan av pandemi och hög tillväxttakt | 6 |
| Påverkan av tillväxttaket | 8 |
| Påverkan av Covid-19 pandemin i verksamheten | 8 |
| Måluppfyllelse per delmål översikt | 10 |
| Nämndernas och bolagens bidrag till måluppfyllelse | 11 |
| Måluppfyllelse och utveckling per fullmäktigemål | 12 |
| Mål 1 Vaggeryds kommun ska vara en plats med hållbar samhällsutveckling och tillväxt i hela kommunen | 12 |
| Sammanfattning måluppfyllelse 2021 mål 1 | 12 |
| Delmål och mätområden för mål 1 | 13 |
| Mål 2. Vaggeryds kommun ska vara en plats med en hög sysselsättning, ett varierat näringsliv och en utbildning med god kvalitet | 14 |
| Sammanfattning måluppfyllelse 2021 mål 2 | 14 |
| Delmål och mätområden för mål 2 | 15 |
| Mål 3 Vaggeryds kommun ska vara en plats med hög kunskapsnivå, en aktiv fritid och ett rikt kulturliv - för en god hälsa | 16 |
| Sammanfattning måluppfyllelse 2021 mål 3 | 16 |
| Delmål och mätområden för mål 3 | 17 |
| Mål 4 Vaggeryds kommun ska vara en plats som är attraktiv, trygg och tillgänglig - där alla känner delaktighet och kan påverka | 18 |
| Sammanfattning måluppfyllelse 2021 mål 4 | 18 |
| Delmål och mätområden för mål 4 | 19 |
| Indikatorer utveckling och måluppfyllelse per fullmäktigemål | 20 |
| Indikatorer KF mål 1 | 20 |
| Indikatorer KF mål 2 | 21 |
| Indikatorer KF mål 3 | 22 |
| Indikatorer KF mål 4 | 24 |

Vision, värdegrund och övergripande mål

Vision och värdegrund 2030

Här ger vi plats för att göra skillnad

En plats för möjligheter formad med *tanke och omtanke*.
Där lusten är vår drivkraft och där glädjen smittar.

En plats med stark tradition för gränslöst skapande.
Där gemensam vilja och kunskap får livet att lyfta och *idéer att bli verklighet*.

En plats i rörelse som bygger på mångfald och hållbarhet.
Där allt är nära och *alla har betydelse*.



Övergripande mål för mandatperioden 2019-2022

Alla som bor, lever och verkar i Vaggeryds kommun uppnår tillsammans visionen genom fyra mål:

Vaggeryds kommun ska vara en plats...

- med hållbar samhällsutveckling och tillväxt i hela kommunen
- med hög sysselsättning, ett varierat näringsliv och en utbildning med god kvalitet
- med en hög kunskapsnivå, en aktiv fritid och ett rikt kulturliv - för en god hälsa
- som är attraktiv, trygg och tillgänglig - där alla känner delaktighet och kan påverka



Vaggeryds kommuns fyra mål för mandatperioden är långsiktiga och är kopplade till FN:s 17 globala mål inom Agenda2030. Alla verksamheter bidrar till samtliga fyra mål som förtydligas genom ett strategiskt hållbarhets- och utvecklingsprogram. Samtliga mål följs upp i samband med prognos och rapportering av ekonomi och kvalitetsresultat. De planer

och riktlinjer som hanteras och beslutas politiskt ska harmonisera med Vaggeryds kommuns övergripande mål, och det ska även fullmäktiges mål för organisationens resurser, d.v.s. finansiella mål, mål för arbetsgivarpolitiken samt mål det egna miljöarbetet, som en del av en god hushållning med organisationens ekonomiska, ekologiska och sociala resurser.

Kort om de övergripande målen för hållbar utveckling

Visionen 2020 för Vaggeryds kommun förlängdes till 2030 i syfte att skapa förutsättningar för nya mål för mandatperioden och att dessa skulle kunna hålla över tid. Agenda2030 uppmanar med sina globala mål att skapa lokala mål som har en politisk bred förankring. En bred politisk förankring gav för Vaggeryds kommun under 2019 en gemensam målbild i form av att gå mot en hållbar tillväxt, att målen skulle ha ett medborgarperspektiv, samt att det ska kunna synas en utveckling och förflyttning, men utan att tappa bort ansvaret för att förvalta. Kommunstyrelsen och representanter från fullmäktige förde bl.a. dialog med olika målgrupper i syfte att kunna formulera mål som ska ge medborgareffekt och målen beslutades den 27 maj i fullmäktige efter internremiss. Kommunfullmäktiges mål för hållbar utveckling är förtydligade i ett Strategiskt hållbarhets- och utvecklingsprogram www.vaggeryd.se/agenda2030.

Uppdrag kring förbättringsområden

I Strategisk plan och budget för 2021 beslutades, sid 4 punkt 6, att ge kommunstyrelsen i uppdrag att utifrån fullmäktiges beslutade övergripande mål identifiera de viktigaste förbättringsområdena. I programbudget-handlingen beskrivs uppdraget till nämnder och bolag. I syfte att fånga upp de delar som nämnder och bolag inte kan lösa på egen hand har kommundirektören och kommunens ledningsgrupp under 2021 arbetat med en handlingsplan. Handlingsplanens påverkan på måluppfyllelsen tillsammans med valda delar av nämndernas och bolagens insatser kommer från 2022 att redovisas i avsnittet kring måluppfyllelse i delårsrapporteringar samt årsredovisning.

Måluppfyllelse för år 2021

Vaggeryds kommun har fyra övergripande mål för hållbar utveckling 2020-2022 som ska hjälpa till att uppnå visionen – *Plats att göra skillnad*, samt bidra till Agenda2030. Alla som bor, lever och verkar i Vaggeryds kommun uppnår målen tillsammans.

Målen mäts i **effekt för invånaren enligt en uppsatt ambitionsnivå** (Tabell A) med delmål kopplade till politiskt styrda mätområden. Varje mätområde följs upp med en eller fler indikatorer. Resultat för indikatorer summeras till resultat för mätområden, sedan delmål och vidare upp till det övergripande fullmäktigemålet

Nämndernas och bolagens bidrag bedöms av respektive nämnd/styrelse och summeras här. (Tabell B)

Utöver de fyra målen för hållbar utveckling finns mål för en god hushållning med organisationens ekonomiska, ekologiska och sociala resurser som summeras i finansiella mål, miljömål samt arbetsgivarmål.

Tabell A.1

| Måluppfyllelse effekt för invånaren enligt ambitionsnivå | Antal/andel av | Uppfylls | Uppfylls delvis | Uppfylls ej | Totalsumma | Uppfylls % | Uppfylls delvis % | Uppfylls ej % | Utveckling 2021 (2020 el tidigare) | Mål uppfyllelse |
|--|----------------------|----------|-----------------|-------------|------------|-------------|-------------------|---------------|------------------------------------|-----------------|
| KF1 Hållbar samhällsutveckling | Delmål: | 1 | 3 | 0 | 4 | 25 % | 75 % | 0 % | ↗ | Uppfylls delvis |
| KF2 Näringsliv, utbildning och sysselsättning | Delmål: | 0 | 4 | 0 | 4 | 0 % | 100 % | 0 % | ↗ ↘ | Uppfylls delvis |
| KF3 Kultur, fritids-/friluftsbud och folkhälsa | Delmål: | 0 | 4 | 0 | 4 | 25 % | 75 % | 0 % | ↗ | Uppfylls delvis |
| KF4 Delaktighet, tillgänglighet, trygghet och attraktivitet | Delmål: | 2 | 2 | 0 | 4 | 50 % | 50 % | 0 % | ↗ ↘ | Uppfylls delvis |
| | Totalt delmål | 3 | 13 | 0 | 16 | 19 % | 81 % | 0 % | | |
| | Totalt KF-mål | 0 | 4 | 0 | 4 | 0 % | 100 % | 0 % | | |
| | Totalt Mätområden | 22 | 26 | 0 | 50 | 44 % | 52 % | 0 % | | |
| | Totalt Indikatorer | 105 | 52 | 26 | 183 | 57 % | 28 % | 14 % | | |

* Fyra mål för hållbar utveckling med vardera fyra delmål. Alla fyra delmål ska uppfyllas för att målet ska anses uppfyllas. Till varje delmål finns politiskt utpekade mätområden. 75 % av mätområdena ska uppfyllas för att delmålet ska anses uppfyllas. Till varje mätområde finns en eller fler indikatorer. 75 % av indikatorerna ska uppfyllas för att mätområdet ska anses uppfyllas. Indikatorerna mäts i egen utveckling och trend, jämförelse med andra kommuner och i ett uppsatt målvärde, en ambitionsnivå för mandatperioden, för året och om möjligt till 2030.

Tabell B

| Måluppfyllelse nämnders och bolags bidrag Enligt nämnders och styrelser bedömning | Antal/andel av | Uppfylls | Uppfylls delvis | Uppfylls ej | Totalt | Uppfylls % | Uppfylls delvis % | Uppfylls ej % | Utveckling 2021 | | |
|---|-----------------|-----------|-----------------|-------------|-----------|-------------|-------------------|---------------|-----------------|----|---|
| | | | | | | | | | ↗ | → | ↘ |
| KF1 Hållbar samhällsutveckling | Nämndmål | 3 | 5 | 1 | 9 | 33 % | 56 % | 11 % | 2 | 6 | 1 |
| KF2 Näringsliv, utbildning och sysselsättning | Nämndmål | 5 | 7 | | 12 | 42 % | 58 % | 0 % | 5 | 6 | 1 |
| KF3 Kultur, fritids-/friluftsbud och folkhälsa | Nämndmål | 3 | 6 | 1 | 10 | 30 % | 60 % | 10 % | 4 | 6 | |
| KF4 Delaktighet, tillgänglighet, trygghet och attraktivitet | Nämndmål | 3 | 6 | | 9 | 33 % | 67 % | 0 % | 5 | 3 | 1 |
| | Totalt Nämndmål | 14 | 24 | 2 | 40 | 35 % | 60 % | 5 % | 16 | 21 | 3 |

Nämndernas/bolagens måluppfyllelse beslutas av varje nämnd/styrelse och summeras och analyseras här.

Summering måluppfyllelse 2021

KF1. Hållbar samhällsutveckling och tillväxt i hela kommunen: *Uppfylls delvis*

(1 uppfyllt, 3 delvis uppfyllda delmål), främst *god* utveckling under delåret i effekt för invånaren.

Nämndernas och bolagens bidrag har en delvis god måluppfyllelse – 3 nämndmål uppfylls, 5 uppfylls delvis, 1 uppfylls ej. Utvecklingen har varit *god för 2 av nämndmålen, delvis god för 6 av nämndmålen och negativ för 1 av nämndmålen* i verksamheterna.

Det nämndmål som inte uppfylls handlar om inspirerande lärmiljöer inom barn- och utbildningsnämnden. Räddningstjänsten, kultur- och fritidsnämnden och Socialnämnden uppfyller sina bidrag till KF 1 för året. Kommunstyrelsen och kultur- och fritidsnämnden ser en positiv utveckling, medan VEAB och VSBo ser en negativ utveckling under året kopplat till KF 1.

KF2. Hög sysselsättning, ett varierat näringsliv och en utbildning med god kvalitet: *Uppfylls delvis*

(4 delvis uppfyllda delmål), både *positiv och negativ utveckling* under delåret i effekt för invånaren.

Nämndernas och bolagens bidrag har en delvis god måluppfyllelse – (5 nämndmål uppfylls, 7 uppfylls delvis, 0 uppfylls ej). Utvecklingen har varit *god för 5 av nämndmålen, delvis god för 6 av nämndmålen och negativ för 1 av nämndmålen* i verksamheterna.

Räddningstjänst, VSBo och några av barn- och utbildningsnämndens bidrag till KF 2 uppfylls för året. Kommunstyrelsen, barn- och utbildningsnämnden, kultur- och fritidsnämnden samt VSBo ser en positiv utveckling kopplat till sin verksamhet, medan räddningstjänsten och VEAB pekar på att utveckling försämrats kopplat till KF 2 under året.

KF3. Hög kunskapsnivå, en aktiv fritid och ett rikt kulturliv - för en god hälsa: *Uppfylls delvis*

(4 delvis uppfyllda delmål), främst *god* utveckling under delåret i effekt för invånaren

Nämndernas och bolagens bidrag har en delvis god måluppfyllelse – (3 nämndmål uppfylls, 6 uppfylls delvis, 1 uppfylls ej). Utvecklingen har varit främst *god för 4 av nämndmålen, delvis god för 6 av nämndmålen* i verksamheterna.

Det nämndmål som inte uppfylls handlar om att den enskilde ska ges en ökad förmåga att själv kunna hantera olyckor, brott och kriser för räddningstjänsten. Barn – och utbildningsnämnden samt VSBo uppfyller sitt bidrag för året. Kommunstyrelsen, barn- och utbildningsnämnden, kultur- och fritidsnämnden samt VSBo ser en positiv utveckling kopplat till sin verksamhet och VEAB ser en något sämre utveckling under året kopplat till KF 3.

KF4. Attraktiv, trygg och tillgänglig kommun- där alla känner delaktighet och kan påverka: *Uppfylls delvis*

(2 uppfyllda, 2 delvist uppfyllda delmål), främst *god* utveckling under delåret i effekt för invånaren.

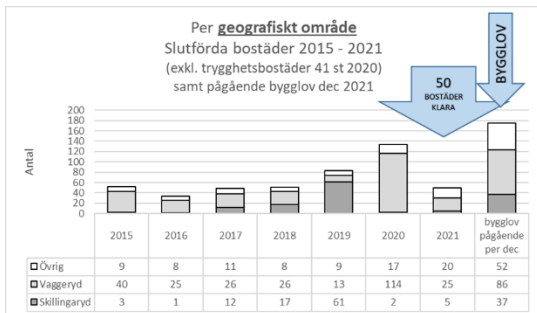
Nämndernas och bolagens bidrag har en delvis god måluppfyllelse – (3 nämndmål uppfylls, 6 uppfylls delvis). Utvecklingen har varit främst *god för 5 av nämndmålen, delvis god för 3 av nämndmålen och negativ för 1 av nämndmålen* i verksamheterna.

Barn- och utbildningsnämnden, räddningstjänsten och VSBo uppfyller bidragen till KF 4 för året.

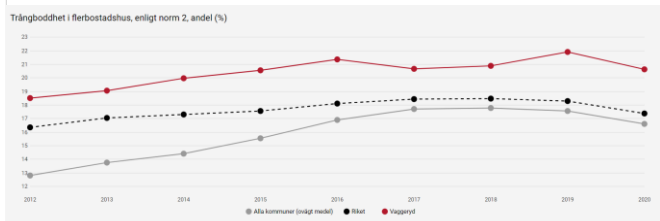
Kommunstyrelsen, barn- och utbildningsnämnden, kultur- och fritidsnämnden VSBo samt VEAB ser en positiv utveckling kopplat till sin under året kopplat till KF 4.

God utveckling under året trots fortsatt påverkan av pandemi och hög tillväxttakt

De fyra målen för hållbar utveckling beslutades 2019 och en analys av utgångsläget visade på en del utmaningar som följde med in i 2020 och även fortsatt in i 2021. De två senaste åren har även haft ytterligare utmaningar i form av hög tillväxttakt och pandemi. De fyra målen för hållbar utveckling ska uppnås tillsammans av alla som bor lever och verkar i Vaggeryds kommun och leda till visionen Plats att göra skillnad samt bidra till de globala målen i Agenda2030.

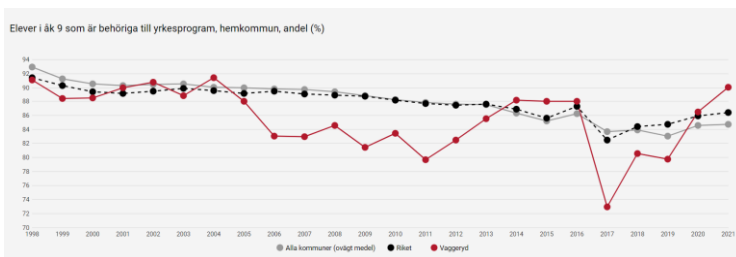


Slutförda bostäder (egen statistik)



Trångboddhet i flerbostadshus (SCB – Kolada)

Analysen av föregående år 2020 visade på en god bostadsförsörjning, men inte för alla. Under 2021 syns delvis effekt av olika insatser för såväl bostadsförsörjning, lokalförsörjning och fysisk planering i stort vilket förväntas ge ännu större effekt på sikt.

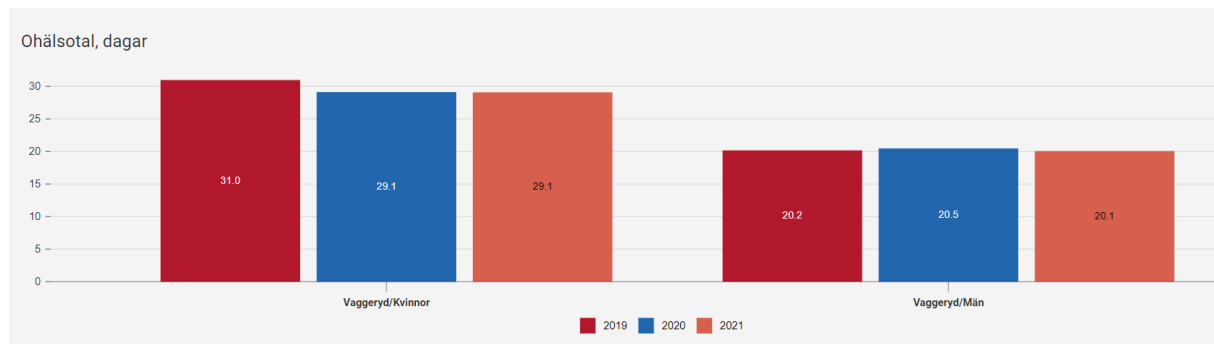


Behörighet till gymnasiet, åk 9
(Skolverket – Kolada)



Öppen arbetslöshet
(Arbetsförmedlingen)

Föregående års möjligheter till försörjning samt utbildning var god, men inte för alla. Riktade satsningar har givit direkta resultat under året för fler.



Ohälsotal
(Försäkringskassan – Kolada)

Föregående års analys visade på en god hälsa hos invånarna, men den var inte jämlik. Under 2021 har hälsan utvecklats positivt för fler, och under 2021 syns ett ökat fokus på hälsofrågor som förväntas ge ytterligare resultat på sikt.



Brukarbedömning gruppbostad LSS – upplevd delaktighet (SKR – Kolada)

Den upplevda delaktigheten och tryggheten har i tidigare analyser var mycket hög, men inte för alla. År 2021 syns positiva resultat av målmedvetet fokus för ytterligare ökad upplevd trygghet och delaktighet.

Vaggeryds kommuns verksamheter har haft en god anpassningsförmåga under 2021 och medarbetar-engagemanget som mättes under hösten visade fortfarande mycket höga resultat.

Fullmäktiges övergripande mål är ambitiösa och uppmuntrar verksamheten i att fortsätta utvecklas tillsammans med de som bor, lever och verkar i kommunen. En översiktsplan och kommunens framtida markanvändning har varit ett stort fokus under året, många nya etableringar har skett och entreprenörskapet utvecklas både på i nyföretagandet som inom i skolan. Beredskapen inför större kriser har med anledning av pandemin utvecklats ytterligare och nya insatser för utbildning och försörjning har ökat och följer med in i det nya året. Verksamhet inom omsorgen har utvecklats positivt och det har även utbudet av kultur-, fritids och friluftaktiviteter.

Fortsatt utmaning efter 2021 kopplat till fullmäktiges mål för hållbar utveckling är förutom omvärldsläget och tillväxttakten, en god försörjning för utsatta grupper samt att ytterligare utveckla bostadsförsörjning för alla, möjligheter till utbildning för fler, en jämlik hälsa, samt en trygg och tillgänglig verksamhet med möjlighet att påverka för alla.

Tvärsektoriell analys

I början av varje år analyserar verksamheterna föregående år som gått med fokus på ett tvärsektoriellt perspektiv. En del av analysen lyfte för 2021 bl.a. utmaningen att växa hållbart. Förutom ett ökat energibehov och krav på hållbar framtida användning av mark och naturresurser, så skapar tillväxten krav på kringliggande faktorer. Nya etableringar skapar nya arbetstillfällen som i sin tur skapar behov av bostäder, service, fritidsmöjligheter, vård, utbildningsmöjligheter och kommunikationer samt ökad beredskap inom räddningstjänst.

Ytterligare reflektion i analysen var att den demografiska utvecklingen kan bli en utmaning och att vi behöver skapa ännu bättre hälsa hos invånarna så att det dröjer längre tid innan de har behov av vård.

En del av analysen var också att eftersom Vaggeryds kommun är en mindre kommun utan utbudet som finns i en storstad, finns ändå möjligheten att ge de målgrupper som inte upplever ett tillräckligt utbud, den lilla ortens känsla av sammanhang - att en ökad kunskap och vårdande om det som faktiskt finns kan inspirera och skapa ännu mer stolthet och trygghet, att trygghet är kopplat till demokrati, och att i Vaggeryds kommun finns en hög känsla av engagemang.

De fyra målen för hållbar utveckling påverkar och är beroende av varandra, och gemensamma tvärsektoriella insatser behövs vilka under 2021 har beskrivits i en gemensam handlingsplan för kommunledningen som redovisas från 2022.

Påverkan av tillväxttakten



Det börjar synas en påverkan från den höga tillväxttakten i verksamheterna som till viss del påverkar måluppfyllelsen.

Inom räddningstjänsten ses en ökad förfrågan på rådgivning, remisser, ökat kompetensbehov. Inspektörer inom miljö- och byggförvaltningen märker en högre arbetsbelastning och barn- och utbildningsförvaltningen ser lokalförsörjningen som sin största utmaning. Såväl teknisk verksamhet som VSBo nämner markbrist och byggklar mark som en utmaning.

Ökad energianvändning som följd av tillväxten, i kombination med osäkerhet kring energipriser nämns som stora risker av teknisk nämnd, kultur- och fritidsnämnd samt VSBo.

Påverkan av Covid-19 pandemin i verksamheten



Den utvecklade digitaliseringen som sågs som en direkt positiv påverkan från pandemin under 2020 har fortsatt ta kliv framåt även under delåret 2021 även här med minskade resor och nya effektiva arbetssätt som följd, men även begränsningar i möjligheter att träffas fysiskt både med medborgare, externa aktörer samt internt.

Miljö- och byggnämnden har ökat under året från 138 till 236 digitala bygglovsansökningar, där målet för året var 160. Barn- och utbildningsnämnden samt viss verksamhet inom kultur- och fritidsnämnden som bibliotek, kulturskola och Miliseum, har gynnats av den digitala acceptansen. Vaggeryds kommuns goda it-beredskap har möjliggjort hemarbete för såväl tjänstemän som förtroendevalda vilket gjort att allt arbete inte behövt stanna av.

Fyra kommunfullmäktigesammanträden har genomförts helt digitalt och ett har genomförts delvis digitalt och rutiner har utvecklats som ger en beredskap inför framtiden. Även chefsdagar, bokslutsdag och året som gått har genomförts digitalt. Därmed inte sagt att demokratin har påverkats enbart positivt av pandemin. De politiska sammanträdena har i viss mån begränsats i sin utformning under delar av året. Kommunfullmäktige genomfördes t.ex. sitt första sammanträde för året fysiskt med decimerat antal ledamöter, från 41 st. till 23.

Socialförvaltningen har haft fortsatt ansträngt läge med att stärka bemanningen inom äldreomsorgen och funktionshinderomsorgen, där en hög sjukfrånvaro och begränsade aktiviteter för olika målgrupper under delar av året påverkat verksamheten negativt men påverkat ekonomin positivt, detta gäller även inställda kompetensutvecklingsinsatser.

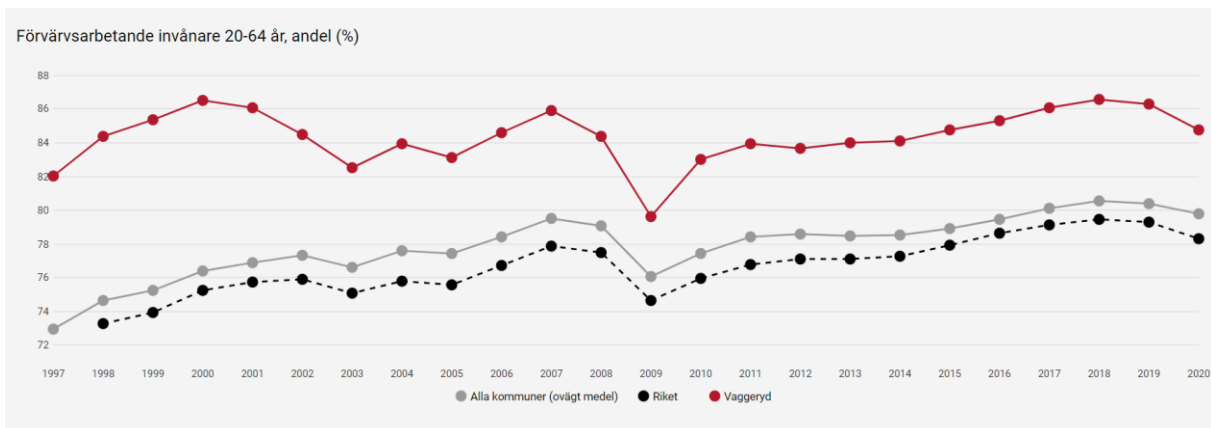
Barn- och utbildningsnämnden har ännu svårt att överblicka effekterna av hög elev och personalfrånvaro. Andelen vuxenstuderande syns öka som följd av Covid-19 pandemin och andelen elever med problematisk skolfrånvaro som ökade med anledning av pandemin 2020 ses inte minska.

Miljö- och byggnämnden samt räddningstjänsten har inte kunnat genomföra all planerad tillsyn. Ny typ av trängseltillsyn har tillkommit. Öppet hus för miljö- och byggnämnd samt utbildningsinsatser för invånare av räddningstjänsten samt fältbesök inom tekniska har inte kunnat genomföras fullt ut.

Kultur- och fritidsnämnden har påverkats av pandemin och har fått stänga och sedan åter öppna verksamhet men har även utvecklat utbudet utomhus.

Ett flertal satsningar med anledning av Covid-19 pandemin har haft positiv effekt under året, exempelvis har antal feriepraktikanter ökat så att fler ungdomar nås. Aktiviteter samt information på olika geografiska platser har erbjudits invånare och besökare under sommaren genom Sommarkul och mobila informationspunkter (Infopoints). Samhället i stort och även Vaggeryds kommun hade under delåret börjat planera för en återgång efter pandemin vilket sedan blev avbrutet under hösten med anledning av den smittsamma varianten omikron.

Arbetsmarknadsinsatser har inte kunnat genomföras helt som planerat, material har inte levererats som planerat för dels it, men även exempelvis byggmaterial till teknisk verksamhet, vilket i sin tur lett till förseningar och även kostnadsökningar. Covid-19 pandemin kan få inte bara långsiktiga konsekvenser utan även kedjereaktioner.



Förvärvsarbetande invånare (SCB – Kolada)

2020 års data visar nu som en trolig följd av pandemin, att försörjningsgraden minskade under år 2020, och antal förvärvsarbetande (såväl dagbefolkning och nattbefolkning) minskade något från 2019 till 2020, samtidigt som arbetslösheten ökade. När nu arbetslösheten minskat igen under 2021 hoppas vi se att även försörjningsgraden går upp. Vaggeryds kommun har dock en mycket god försörjningsgrad jämfört med riket, länet och kommuner av samma storlek.

Flera verksamheter har varit direkt involverade i krisledningsarbetet och har påverkats genom det. Det beskrivs också en verksamhetsskuld, en tillsynsskuld, ej genomförd kompetensutveckling, ej möjlig stöd i rehabinsatser, strategiskt arbete som ej kunnat genomföras, som kan påverka negativt på sikt.

Det beskrivs också en effektivisering med anledning av pandemin, processer som fått fart och nya mer flexibla arbetssätt som gynnar måluppfyllelsen positivt.



Måluppfyllelse per delmål översikt

Tabell A.2

| Måluppfyllelse effekt för invånaren enligt ambitionsnivå | Antal/andel av | Uppfylls | Uppfylls delvis | Uppfylls ej | Totalsumma | Uppfylls % | Uppfylls delvis % | Uppfylls ej % | Utveckling 2021 (2020 eller tidigare) | Måluppfyllelse |
|--|-------------------------|----------|-----------------|-------------|------------|------------|-------------------|---------------|---------------------------------------|-----------------|
| KF1 Hållbar samhällsutveckling | Delmål: | 1 | 3 | 0 | 4 | 25 % | 75 % | 0 % | ↗ | Uppfylls delvis |
| D1 Natur och miljö | Mätområden: | 2 | 2 | 0 | 4 | 50 % | 50 % | 0 % | ↗ | Uppfylls delvis |
| D2 Hållbar tillväxt | Mätområden: | 2 | 3 | 0 | 5 | 40 % | 60 % | 0 % | ↗ | Uppfylls delvis |
| D3 Beredskap | Mätområden: | 1 | 0 | 0 | 1 | 100 % | 0 % | 0 % | ↗ | Uppfylls |
| D4 Upplevd effekt | Mätområden: | 2 | 3 | 0 | 5 | 40 % | 60 % | 0 % | ↗ | Uppfylls delvis |
| KF2 Näringsliv, utbildning och sysselsättning | Delmål: | 0 | 4 | 0 | 4 | 0 % | 100 % | 0 % | ↗ ↘ | Uppfylls delvis |
| D1 Näringsliv och arbetsmarknad | Mätområden: | 2 | 1 | 0 | 3 | 67 % | 33 % | 0 % | ↗ ↘ | Uppfylls delvis |
| D2 Lärande och utbildning | Mätområden: | 2 | 2 | 0 | 4 | 50 % | 50 % | 0 % | ↗ ↘ | Uppfylls delvis |
| D3 Försörjning | Mätområden: | 0 | 3 | 0 | 3 | 0 % | 100 % | 0 % | ↗ ↘ | Uppfylls delvis |
| D4 Upplevd effekt | Mätområden: | 0 | 3 | 0 | 3 | 0 % | 100 % | 0 % | ↗ | Uppfylls delvis |
| KF3 Kultur, fritids- och friluftsutbud och folkhälsa | Delmål: | 0 | 4 | 0 | 4 | 0 % | 100 % | 0 % | ↗ | Uppfylls delvis |
| D1 Folkhälsa | Mätområden: | 4 | 2 | 0 | 6 | 67 % | 33 % | 0 % | ↗ | Uppfylls delvis |
| D2 Kultur- och fritidsutbud | Mätområden: | 1 | 1 | 0 | 2 | 50 % | 50 % | 0 % | ↗ | Uppfylls delvis |
| D3 Vård och omsorg | Mätområden: | 0 | 1 | 0 | 1 | 0 % | 100 % | 0 % | ↗ ↘ | Uppfylls delvis |
| D4 Upplevd effekt | Mätområden: | 0 | 3 | 0 | 3 | 0 % | 100 % | 0 % | ↗ ↘ | Uppfylls delvis |
| KF4 Delaktighet, tillgänglighet, trygghet och attraktivitet | Delmål: | 2 | 2 | 0 | 4 | 50 % | 50 % | 0 % | ↗ ↘ | Uppfylls delvis |
| D1 Demokrati | Mätområden: | 2 | 0 | 0 | 2 | 100 % | 0 % | 0 % | → | Uppfylls |
| D2 Trygghet | Mätområden: | 1 | 0 | 0 | 1 | 100 % | 0 % | 0 % | ↗ ↘ | Uppfylls |
| D3 Alla invånare är en resurs | Mätområden: | 2 | 1 | 0 | 3 | 67 % | 33 % | 0 % | ↗ ↘ | Uppfylls delvis |
| D4 Upplevd effekt | Mätområden: | 1 | 3 | 0 | 4 | 25 % | 75 % | 0 % | ↗ | Uppfylls delvis |
| | Antal/andel KF-mål | 0 | 4 | 0 | 4 | 0 % | 100 % | 0 % | | |
| | Antal/andel delmål | 3 | 13 | 0 | 16 | 19 % | 81 % | 0 % | | |
| | Antal/andel mätområden | 22 | 26 | 0 | 50 | 44 % | 52 % | 0 % | | |
| | Antal/andel indikatorer | 105 | 52 | 26 | 183 | 57 % | 28 % | 14 % | | |

* Fyra mål för hållbar utveckling med vardera fyra delmål. Alla fyra delmål ska uppfyllas för att målet ska anses uppfyllas. Till varje delmål finns politiskt utpekade mätområden. 75 % av mätområdena ska uppfyllas för att delmålet ska anses uppfyllas. Till varje mätområde finns en eller fler indikatorer. 75 % av indikatorerna ska uppfyllas för att mätområdet ska anses uppfyllas. Indikatorerna mäts i egen utveckling och trend, jämförelse med andra kommuner och i ett uppsatt målvärde, en ambitionsnivå för mandatperioden, för året och om möjligt till 2030. Nämndernas/bolagens måluppfyllelse beslutas av varje nämnd/styrelse och summeras och analyseras här

Nämndernas och bolagens bidrag till måluppfyllelse

| Nämnd/ bolag | Bidrar främst till KF mål nr. | Mål 2020-2022 | Utgångsläge 2019 | Utveckling 2020 | Utfall 2020 | Utveckling per april 2021 | Utveckling per augusti 2021 | Utveckling 2021 | Utfall 2021 |
|--------------|-------------------------------|---|---------------------------|-----------------|--------------------|---------------------------|-----------------------------|-----------------|--------------------|
| KS | KF1 | 1. Vaggeryds kommun ska vara en plats med hållbar samhällsutveckling och tillväxt i hela kommunen | 2. Bra utgångsläge | ↗ | 2. Uppfyllt | → | → | ↗ | 1. Uppfylls delvis |
| KS | KF2 | 2. Tillsammans skapa förutsättningar för fler företag att kunna etablera sig, ett diversifierat näringsliv och en god kompetensnivå | 1. Delvis bra utgångsläge | → | 1. Delvis uppfyllt | → | → | ↗ | 1. Uppfylls delvis |
| KS | KF3 | 3. Tillsammans med civilsamhället skapa ökade förutsättningar för en god hälsa, genom utbildning och fritids- och kulturaktiviteter | 1. Delvis bra utgångsläge | → | 1. Delvis uppfyllt | → | → | ↗ | 1. Uppfylls delvis |
| KS | KF4 | 4. Tillsammans utveckla attraktiva och inkluderande platser – med hög tolerans, delaktighet och möjlighet att påverka | 2. Bra utgångsläge | ↗ | 2. Uppfyllt | ↗ | ↗ | ↗ | 1. Uppfylls delvis |
| RN | KF1 | 1. Trygghets- och robusthetsfrågor ska ständigt finnas med i samhällsutvecklingen | 0. Utmaning i utgångsläge | ↗ | 2. Uppfyllt | → | → | → | 2. Uppfylls |
| RN | KF2 | 2. Den enskilde kan förvänta sig en tillgänglig och kunskapsstark stöttning i trygghets- och robusthetsfrågor | 2. Bra utgångsläge | → | 2. Uppfyllt | → | → | ↘ | 2. Uppfylls |
| RN | KF3 | 3. Den enskilde ska ges en ökad förmåga att själv kunna hantera olyckor, brott och kriser | 2. Bra utgångsläge | ↘ | 0. Ej Uppfyllt | → | → | → | 0. Uppfylls ej |
| RN | KF4 | 4. Den enskilde kan förvänta sig respons av samhället när den egna förmågan sviker före, under och efter olyckor, brott och kriser | 2. Bra utgångsläge | → | 2. Uppfyllt | → | → | → | 2. Uppfylls |
| TN | KF1 | 1. Bidrar aktivt till att Vaggeryds kommuns samhällsutveckling genomförs med hållbar tillväxt | 1. Delvis bra utgångsläge | → | 1. Delvis uppfyllt | → | → | → | 1. Uppfylls delvis |
| TN | KF2 | 2. Erbjuder bra, ändamålsenliga offentliga byggnader samt ger näringslivet etableringsförutsättningar | 1. Delvis bra utgångsläge | → → | 1. Delvis uppfyllt | ↘ ↗ | → ↘ | → ↘ | 1. Uppfylls delvis |
| TN | KF3 | 3. Tillgängliggör kommunal mark för en aktiv fritid med tilltalande grönområden för en god livskvalitet | 2. Bra utgångsläge | ↗ | 2. Uppfyllt | ↗ | → | → | 2. Uppfylls |
| TN | KF4 | 4. Genom planerad förvaltning av kommunens anläggningskapital och ömsesidig öppenhet bidrar tekniska nämnden till en långsiktig | 1. Delvis bra utgångsläge | → | 1. Delvis uppfyllt | → | → | → | 1. Uppfylls delvis |
| MBN | KF1 | 1. Höja kunskapen i samhället inom hållbar planering och byggande i samarbete med våra nätverk. | 1. Delvis bra utgångsläge | → | 1. Delvis uppfyllt | → | → | → | 1. Uppfylls delvis |
| MBN | KF2 | 2. Utveckla dialogen med de vi finns till för. | 1. Delvis bra utgångsläge | → | 1. Delvis uppfyllt | → | → | → | 1. Uppfylls delvis |
| MBN | KF3 | 3. Lyfta hälsoaspekten i vår myndighetsutövning. | 1. Delvis bra utgångsläge | → | 1. Delvis uppfyllt | → | → | → | 1. Uppfylls delvis |
| MBN | KF4 | 4. Tillsammans utveckla tillgängligheten, delaktigheten och tryggheten för Vaggeryds kommun som attraktiv plats. | 1. Delvis bra utgångsläge | → | 1. Delvis uppfyllt | → | → | → | 1. Uppfylls delvis |
| BUN | KF3 | 1. Våra barn och elever mår bra och utvecklas som individer samt tillsammans med andra | 1. Delvis bra utgångsläge | → | 1. Delvis uppfyllt | → | → | → | 1. Uppfylls delvis |
| BUN | KF2 | 2. Våra barn och elever har hög måluppfyllelse | 1. Delvis bra utgångsläge | → | 2. Uppfyllt | ↗ | ↗ | ↗ | 2. Uppfylls |
| BUN | KF2 | 3. Våra barn och elever får ta del av ett dynamiskt lärande | 1. Delvis bra utgångsläge | ↗ | 1. Delvis uppfyllt | → | → | → | 1. Uppfylls delvis |
| BUN | KF1 | 4. I alla våra verksamheter finns inspirerande lärmiljöer | 1. Delvis bra utgångsläge | ↘ | 0. Ej Uppfyllt | ↘ | ↘ | ↘ | 0. Uppfylls ej |
| BUN | KF4 | 5. Alla våra verksamheter samverkar med omvärlden | 1. Delvis bra utgångsläge | ↗ | 1. Delvis uppfyllt | ↗ | ↗ | ↗ | 2. Uppfylls |
| BUN | KF3 | 6. I alla våra verksamheter arbetar vi för att utveckla goda kost- och hälsovanor | 2. Bra utgångsläge | ↗ | 2. Uppfyllt | ↗ | ↗ | ↗ | 2. Uppfylls |
| BUN | Internt mål | 7. I alla våra verksamheter finns professionell, kompetent och engagerad personal | 2. Bra utgångsläge | ↗ | 2. Uppfyllt | ↗ | ↗ | ↗ | 2. Uppfylls |
| BUN | KF2 | 8. Vi har en likvärdig och rättssäker verksamhet | 1. Delvis bra utgångsläge | ↗ | 1. Delvis uppfyllt | → | → | → | 1. Uppfylls delvis |
| BUN | Internt mål | 9. Vi har en serviceinriktad och effektiv organisation | 1. Delvis bra utgångsläge | ↗ | 2. Uppfyllt | ↗ | ↗ | ↗ | 2. Uppfylls |
| BUN | KF2 | 10. Våra utvecklingsinsatser bygger på vårt systematiska kvalitetsarbete | 2. Bra utgångsläge | ↗ | 2. Uppfyllt | ↗ | ↗ | ↗ | 2. Uppfylls |
| KFN | KF1 | 1. Utveckla dialogen och stödet till ideella krafter för tillväxt i hela kommunen | 1. Delvis bra utgångsläge | → | 1. Delvis uppfyllt | ↗ | ↗ | ↗ | 2. Uppfylls |
| KFN | KF2 | 2. Tillsammans inspirera och stödja utveckling och utbildning för samhällsengagemang och framtida yrkesliv | 1. Delvis bra utgångsläge | → | 1. Delvis uppfyllt | ↗ | ↗ | ↗ | 1. Uppfylls delvis |
| KFN | KF3 | 3. Medborgare skall känna att de kan påverka och vara skapare av utbudet för en god hälsa och ett eget välbefinnande | 1. Delvis bra utgångsläge | → | 1. Delvis uppfyllt | ↗ | ↗ | ↗ | 1. Uppfylls delvis |
| KFN | KF4 | 4. Skapa trygga, tillgängliga och attraktiva möjligheter till kultur, fritids och friluftaktiviteter för alla | 0. Utmaning i utgångsläge | ↘ | 0. Ej Uppfyllt | ↗ | ↗ | ↗ | 1. Uppfylls delvis |
| SN | KF1 | 1. Följa samhällsutvecklingen samt möta medborgarnas vård- och omsorgsbehov. | 1. Delvis bra utgångsläge | ↗ | 2. Uppfyllt | → | → | → | 2. Uppfylls |
| SN | KF2 | 2. Stärka individer genom utvecklande sysselsättningar, internt och externt, med god kvalitet. | 1. Delvis bra utgångsläge | ↗ | 2. Uppfyllt | → | → | → | 2. Uppfylls |
| SN | KF3 | 3. Bidra till hållbarhet samt en god hälsa genom aktiviteter och insatser som är förebyggande, tidiga och främjande. | 1. Delvis bra utgångsläge | → | 1. Delvis uppfyllt | → | → | → | 1. Uppfylls delvis |
| SN | KF4 | 4. Öka tillgängligheten samt verka för att medborgarna upplever trygghet, delaktighet och självbestämmande i sin vardag. | 1. Delvis bra utgångsläge | → | 2. Uppfyllt | → | → | ↘ | 1. Uppfylls delvis |
| VEAB | KF1 | 1. Vaggeryds kommun ska vara en plats med hållbar samhällsutveckling och tillväxt i hela kommunen | 2. Bra utgångsläge | ↗ | 2. Uppfyllt | → | ↗ | → | 1. Uppfylls delvis |
| VEAB | KF2 | 2. Tillsammans skapa förutsättningar för fler företag att kunna etablera sig, ett diversifierat näringsliv och en god kompetensnivå | 1. Delvis bra utgångsläge | → | 1. Delvis uppfyllt | ↗ | ↗ | → | 1. Uppfylls delvis |
| VEAB | KF3 | 3. Tillsammans med civilsamhället skapa ökade förutsättningar för en god hälsa, genom utbildning och fritids- och kulturaktiviteter | 1. Delvis bra utgångsläge | → | 1. Delvis uppfyllt | ↗ | ↗ | → | 1. Uppfylls delvis |
| VEAB | KF4 | 4. Tillsammans utveckla attraktiva och inkluderande platser – med hög tolerans, delaktighet och möjlighet att påverka | 2. Bra utgångsläge | ↗ | 2. Uppfyllt | ↗ | ↗ | ↗ | 1. Uppfylls delvis |
| VSBo | KF1 | VSBo ska vara steget före och erbjuda attraktiva bostäder för olika målgrupper och det som byggs ska hyras ut. | 2. Bra utgångsläge | ↗ | 2. Uppfyllt | ↗ | ↗ | → | 1. Uppfylls delvis |
| VSBo | KF2 | VSBo ska, genom lyhörddhet och gott samarbete med övriga aktörer, sträva efter god beredskap när det gäller boende för att underlätta för fortsatt konkurrenskraft. | 2. Bra utgångsläge | ↗ | 2. Uppfyllt | ↗ | ↗ | ↗ | 2. Uppfylls |
| VSBo | KF3 | VSBo ska erbjuda hälsosamma bostäder och en yttre miljö som många vill vistas i. | 2. Bra utgångsläge | ↗ | 2. Uppfyllt | ↗ | ↗ | ↗ | 2. Uppfylls |
| VSBo | KF4 | VSBo ska skapa trygga och attraktiva boendemiljöer och erbjuda boinflytande. | 2. Bra utgångsläge | ↗ | 2. Uppfyllt | ↗ | ↗ | ↗ | 2. Uppfylls |

Måluppfyllelse och utveckling per fullmäktigemål

Mål 1 Vaggeryds kommun ska vara en plats med hållbar samhällsutveckling och tillväxt i hela kommunen



Vaggeryds kommun som plats behöver utvecklas på ett sätt som säkerställer att kommande generationer har tillgång till god luft- och vattenkvalitet, fungerande atmosfär, livskraftiga ekosystem, klimatsmart energi, god infrastruktur, mat och social välfärd.

Den byggda miljön har stor betydelse för människors hälsa, trygghet och sociala sammanhang. Detta innebär att vi behöver ha en god och inkluderande bostadsförsörjning och ha beredskap inför olika former av oönskade samt extraordinära händelser.

Samtliga delområden i vår kommun ska vara en del av samhällsutvecklingen.



Delmål för uppföljning:

1. Miljö och naturresurser
2. Hållbar tillväxt i hela kommunen
3. Beredskap för oönskade händelser
4. Upplevd effekt hos de som bor, lever och verkar i Vaggeryds kommun

Sammanfattning måluppfyllelse 2021 mål 1

KF1. Hållbar samhällsutveckling och tillväxt i hela kommunen: *Uppfylls delvis*

(1 uppfyllt, 3 delvis uppfyllda delmål), främst *god* utveckling under delåret i effekt för invånaren.

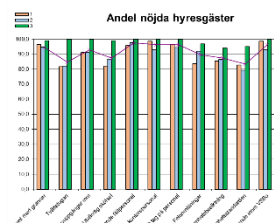
Nämndernas och bolagens bidrag har en delvis god måluppfyllelse – 3 nämndmål uppfylls, 5 uppfylls delvis, 1 uppfylls ej. Utvecklingen har varit *god för 2 av nämndmålen, delvis god för 6 av nämndmålen och negativ för 1 av nämndmålen* i verksamheterna

Fjärrvärmeleveransen ökade från 59000 mwh år 2020 till 65000 mwh år 2021 med anledning av ett antal nya större industrikunder. Den ökade mängden kräver nytt fjärrvärmeverk för att kunna leverera med större andel förnybart.

Befolkningsutvecklingen visar fortsatt en ökning under och resulterade i 14 746 invånare, 214 fler än 2020, och 50 bostäder byggdes.

En ny detaljplan för bostäder har efter överklagan vunnit laga kraft under 2021. Trångboddheten sjönk mellan 2019-2020 men är fortfarande högre än län och rike.

Ett arbete inom krisberedskapen som ska stärka kommunens robusthet ytterligare handlar om ”trygghetspunkter” på olika platser i kommunen vid inträffade samhällsstörningar. Här har arbetet följt enligt plan med att säkerställa material. Krisledningsorganisationen för Covid-19 pandemin övergick efter sommaren till att hanteras av ledningen som en del av det nya normala, men arbetet har skapat en ökad beredskap inför framtiden.



En mycket hög nivå mäts för nöjdhet hos hyresgäster inom allmännyttan. Ett nämndmål är rödmarkerat och det är barn- och utbildningsnämndens mål kring inspirerande lärmiljöer.

En gemensam planering för en god lokalförsörjning pågår i kommunens ledning.

Byggnation av en ny skola i Skillingaryd har påbörjats.



Delmål och mätområden för mål 1

| KF mål 1 Delmål 1-4 Mätområden | Antal/andel av | Uppfylls | Uppfylls delvis | Uppfylls ej | Totalsumma | Uppfylls % | Uppfylls delvis % | Uppfylls ej % | Utveckling 2021 (2020 eller tidigare) | Måluppfyllelse |
|---------------------------------------|---------------------------|-----------|-----------------|-------------|------------|--------------|-------------------|---------------|---------------------------------------|------------------------|
| KF1 Hållbar samhällsutveckling | Delmål: | 1 | 3 | 0 | 4 | 25 % | 75 % | 0 % | ↗ | Uppfylld delvis |
| D1 Natur och miljö | Mätområden: | 2 | 2 | 0 | 4 | 50 % | 50 % | 0 % | ↗ | Uppfylld delvis |
| D1 | Indikatorer: | 7 | 0 | 2 | 9 | 78 % | 0 % | 22 % | □ | |
| 01. Ekosystem | Indikatorer: | 1 | | 1 | 2 | 50 % | 0 % | 50 % | ↗ | Uppfylld delvis |
| 02. Energi | Indikatorer: | 1 | | 1 | 2 | 50 % | 0 % | 50 % | ↗ ↘ | Uppfylld delvis |
| 03. Luft | Indikatorer: | 3 | | | 3 | 100 % | 0 % | 0 % | ↗ | Uppfylld |
| 04. Vatten | Indikatorer: | 2 | | | 2 | 100 % | 0 % | 0 % | → | Uppfylld |
| D2 Hållbar tillväxt | Mätområden: | 2 | 3 | 0 | 5 | 40 % | 60 % | 0 % | ↗ | Uppfylld delvis |
| D2 | Indikatorer: | 4 | 3 | | 7 | 57 % | 43 % | 0 % | □ | |
| 01. Befolkningsutveckling | Indikatorer: | 1 | | | 1 | 100 % | 0 % | 0 % | ↗ | Uppfylld |
| 02. Bostadsförsörjning | Indikatorer: | 1 | 1 | | 2 | 50 % | 50 % | 0 % | ↗ | Uppfylld delvis |
| 03. Lokalförsörjning | Indikatorer: | | 1 | | 1 | 0 % | 100 % | 0 % | ↗ | Uppfylld delvis |
| 05. Digital infrastruktur | Indikatorer: | 1 | | | 1 | 100 % | 0 % | 0 % | ↗ | Uppfylld |
| 06. Demografisk försörjning | Indikatorer: | 1 | 1 | | 2 | 50 % | 50 % | 0 % | ↗ ↘ | Uppfylld delvis |
| D3 Beredskap | Mätområden: | 1 | 0 | 0 | 1 | 100 % | 0 % | 0 % | ↗ | Uppfylld |
| D3 | Indikatorer: | 2 | | | 2 | 100 % | 0 % | 0 % | □ | |
| 01. Krisberedskap | Indikatorer: | 2 | | | 2 | 100 % | 0 % | 0 % | ↗ | Uppfylld |
| D4 Upplevd effekt | Mätområden: | 2 | 3 | 0 | 5 | 40 % | 60 % | 0 % | ↗ | Uppfylld delvis |
| D4 | Indikatorer: | 5 | 5 | 3 | 13 | 38 % | 38 % | 23 % | □ | |
| 01. Upplevt miljöarbete | Indikatorer: | 1 | | | 1 | 100 % | 0 % | 0 % | ↗ | Uppfylld |
| 02. Upplevd bostadsmarknad | Indikatorer: | 1 | | | 1 | 100 % | 0 % | 0 % | ↗ | Uppfylld |
| 03. Grönområden | Indikatorer: | | 1 | | 1 | 0 % | 100 % | 0 % | → | Uppfylld delvis |
| 04. Upplevd infrastruktur | Indikatorer: | | 1 | | 1 | 0 % | 100 % | 0 % | ↘ | Uppfylld delvis |
| 05. Upplevda miljöer målgrupper | Indikatorer: | 3 | 3 | 3 | 9 | 33 % | 33 % | 33 % | ↗ ↘ | Uppfylld delvis |
| Totalsumma KF 1 | Totalt indikatorer | 18 | 8 | 5 | 31 | 58 % | 26 % | 16 % | □ | |
| | Totalt mätområden | 7 | 8 | 0 | 15 | 47 % | 53 % | 0 % | □ | |
| | Totalt delmål | 1 | 3 | 0 | 4 | 25 % | 75 % | 0 % | □ | |

Exempel på indikatorer som utvecklats positivt eller negativt jämfört med föregående år kopplat till KF 1. Hållbar samhällsutveckling och tillväxt i hela kommunen

Positiv utveckling jämfört med föregående år

- Luftutsläpp (2020 års data)
- Trångboddhet i flerbostadshus (2020 års data)
- Bredbandstillgången (2020 års data)
- Trygghetspunkter inom krisberedskapen har fått material klart
- Upplevd trivsamhet inomhus för åk 8 (egen enkät)

Negativ utveckling jämfört med föregående år

- Andel förnybart inom fjärrvärmeproduktion
- Demografisk försörjningskvot män (2020 års data)
- Upplevd trivsamhet inomhus åk 5 samt utomhus åk 8 (egen enkät)

Mål 2. Vaggeryds kommun ska vara en plats med en hög sysselsättning, ett varierat näringsliv och en utbildning med god kvalitet



Ett gott företagsklimat, en varierad arbetsmarknad och ett lärande med hög kvalitet leder till ökat företagande, fler arbetstillfällen i vår kommun och inga invånare i utanförskap eller fattigdom.

Detta innebär en hög grad av egenförsörjning och en positiv utveckling av antal och typ av arbetstillfällen samt en bra kompetensförsörjning och ett livslångt lärande.

Det ska finnas goda möjligheter att utbilda sig, arbeta och driva företag för de som bor, lever och verkar i Vaggeryds kommun



Delmål för uppföljning:

1. Näringsliv och arbetsmarknad
2. Lärande och utbildning
3. Försörjning
4. Upplevd effekt hos de som bor, lever och verkar i Vaggeryds kommun

Sammanfattning måluppfyllelse 2021 mål 2

KF2. Hög sysselsättning, ett varierat näringsliv och en utbildning med god kvalitet: *Uppfylls delvis* (4 delvis uppfyllda delmål), både *positiv och negativ utveckling* under delåret i effekt för invånaren.

Nämndernas och bolagens bidrag har en delvis god måluppfyllelse – (5 nämndmål uppfylls, 7 uppfylls delvis, 0 uppfylls ej). Utvecklingen har varit *god för 5 av nämndmålen, delvis god för 6 av nämndmålen och negativ för 1 av nämndmålen* i verksamheterna.

Nya etableringar med fler arbetstillfällen har skapats under året, och upplevt företagsklimat visar enligt Svenskt näringsliv fortfarande bra betyg även om andra kommuners insatser gör att själva rankingplatsen sjunkit några steg. SKR öppna jämförelser kring mätning av företagens upplevelse av myndighetsärenden har en god utveckling under året med höga betyg.

Inom lärande och utbildning har måluppfyllelsen generellt ökat där resultaten för avgångseleverna i år 9 visar på ytterligare förbättring från föregående år där andel med gymnasiebehörighet nu ligger över riket. Elevnöjdheten har ökat generellt. I samband med folkbibliotekets flytt från Fenix kommer aktiviteter genomföras för att öka elevnöjdhet inom gymnasieskolans år 2.

Inom vuxenutbildning visar trenden fram till 2019 på en god utveckling i deltagare som går ut i arbete efter utbildning. Det saknas lämpliga indikatorer för att bedöma helheten kring vuxenutbildning.

Tekniska nämnden har ett halvt rödmarkerat mål då förbättringar inom ändamålsenliga offentliga byggnader inte kommer visa effekt förrän nästa år, två skolor har ej kunnat användas, samt att nämnden flaggar för kommande markbrist kopplat till exploateringar.

Ungdomsarbetslösheten har stabiliserats men långtidsarbetslösheten har en fortsatt negativ utveckling. En handlingsplan för arbetsmarknadsåtgärder börjar få effekt, exempelvis har den kommunala organisationens olika förvaltningar tagit större ansvar för feriepraktikanter under sommaren, 110 st år 2021.

En del av ungdomarna har också varit engagerade i turistverksamheten under sommaren där det funnits såväl fasta som mobila turistinformationspunkter (Infopoints)



Delmål och mätområden för mål 2

| KF mål 2 Delmål 1-4 Mätområden | Antal/andel av | Uppfylls | Uppfylls delvis | Uppfylls ej | Totalsumma | Uppfylls % | Uppfylls delvis % | Uppfylls ej % | Utveckling 2021 (2020 eller tidigare) | Måluppfyllelse |
|--|---------------------------|-----------|-----------------|-------------|------------|-------------|-------------------|---------------|---------------------------------------|-----------------|
| KF2 Näringsliv, utbildning och sysselsättning | Delmål: | 0 | 4 | 0 | 4 | 0 % | 100 % | 0 % | ↗ ↘ | Uppfylls delvis |
| D1 Arbetsmarknad | Mätområden: | 2 | 1 | 0 | 3 | 67 % | 33 % | 0 % | ↗ ↘ | Uppfylls delvis |
| D1 | Indikatorer: | 2 | 2 | | 4 | 50 % | 50 % | 0 % | □ | |
| 01. Arbetsmarknad | Indikatorer: | | 2 | | 2 | 0 % | 100 % | 0 % | ↘ | Uppfylls delvis |
| 02. Nyföretagande | Indikatorer: | 1 | | | 1 | 100 % | 0 % | 0 % | ↗ | Uppfylls |
| 03. Etableringar | Indikatorer: | 1 | | | 1 | 100 % | 0 % | 0 % | ↗ | Uppfylls |
| D2 Lärande | Mätområden: | 2 | 2 | 0 | 4 | 50 % | 50 % | 0 % | ↗ ↘ | Uppfylls delvis |
| D2 | Indikatorer: | 11 | 5 | 3 | 19 | 58 % | 26 % | 16 % | □ | |
| 01. Förskola | Indikatorer: | 4 | 1 | | 5 | 80 % | 20 % | 0 % | ↗ | Uppfylls |
| 02. Grundskola | Indikatorer: | 3 | 1 | | 4 | 75 % | 25 % | 0 % | ↗ | Uppfylls |
| 03. Gymnasiet | Indikatorer: | 2 | 2 | 2 | 6 | 33 % | 33 % | 33 % | ↗ ↘ | Uppfylls delvis |
| 04. Vuxnas lärande | Indikatorer: | 2 | 1 | 1 | 4 | 50 % | 25 % | 25 % | ↗ ↘ | Uppfylls delvis |
| D3 Försörjning | Mätområden: | 0 | 3 | 0 | 3 | 0 % | 100 % | 0 % | ↗ ↘ | Uppfylls delvis |
| D3 | Indikatorer: | 3 | 4 | 1 | 8 | 38 % | 50 % | 13 % | □ | |
| 01. Ekonomisk utsatthet målgrupp | Indikatorer: | 1 | 2 | | 3 | 33 % | 67 % | 0 % | ↗ ↘ | Uppfylls delvis |
| 02. Försörjning | Indikatorer: | | 2 | | 2 | 0 % | 100 % | 0 % | ↘ | Uppfylls delvis |
| 03. Arbetslöshet | Indikatorer: | 2 | | 1 | 3 | 67 % | 0 % | 33 % | ↗ ↘ | Uppfylls delvis |
| D4 upplevd effekt | Mätområden: | 0 | 3 | 0 | 3 | 0 % | 100 % | 0 % | ↗ | Uppfylls delvis |
| D4 | Indikatorer: | 6 | 5 | 2 | 13 | 46 % | 38 % | 15 % | □ | |
| 01. Upplevd arbetsmarknad | Indikatorer: | | 1 | | 1 | 0 % | 100 % | 0 % | → | Uppfylls delvis |
| 02. Upplevt företagsklimat | Indikatorer: | 2 | 1 | | 3 | 67 % | 33 % | 0 % | ↗ | Uppfylls delvis |
| 03. Upplevda utbildningsmöjligheter | Indikatorer: | 4 | 3 | 2 | 9 | 44 % | 33 % | 22 % | ↗ | Uppfylls delvis |
| Totalsumma KF 2 | Totalt Indikatorer | 22 | 16 | 6 | 44 | 50 % | 36 % | 14 % | □ | |
| | Totalt mätområden | 4 | 9 | 0 | 13 | 31 % | 69 % | 0 % | □ | |
| | Totalt delmål | 0 | 4 | 0 | 4 | 0 % | 100 % | 0 % | □ | |

Exempel på indikatorer som utvecklats positivt eller negativt jämfört med föregående år kopplat till KF2. Hög sysselsättning, ett varierat näringsliv och en utbildning med god kvalitet:

Positiv utveckling jämfört med föregående år

- Nyföretagandet
- Skolresultat åk 9
- Heltidstjänster i förskolan med pedagogisk examen samt med förskole legitimation
- Gymnasieelever med examen inom 3 år
- Arbetslöshet i stort samt arbetslöshet för unga
- Ekonomiskt utsatta äldre (2020 års data)
- Nöjdhet i skolan åk 5, andel positiva svar
- Företagsklimatet enligt SKR öppna jämförelser
Insikt

Negativ utveckling jämfört med föregående år

- Gymnasieelever med examen inom 4 år
- Försörjningsgraden och antal förvärvsarbetsdagbefolkning/nattbefolkning (2020 års data)
- Unga ekonomiskt utsatta 0-19 år (2020 års data)
- Vuxna med långvarigt ekonomiskt bistånd (2020 års data)
- Långtidsarbetslöshet 12 och 24 månader
- Upplevd skola som helhet åk 9, andel positiva svar

Mål 3 Vaggeryds kommun ska vara en plats med hög kunskapsnivå, en aktiv fritid och ett rikt kulturliv - för en god hälsa



En hög kunskaps och bildningsnivå samt ett varierat utbud och platser för fritids och kulturaktiviteter för alla är en förutsättning för en jämlik hälsa hos våra invånare. För att en jämlik hälsa ska uppnås behövs goda levnadsvillkor och levnadsvanor och en jämlik och förebyggande hälso- och sjukvård.

Det ska vara ett brett utbud av kultur och fritidsaktiviteter för de som bor, lever och verkar i Vaggeryds kommun, i alla åldrar, och folkhälsan ska vara god.



Delmål för uppföljning

1. Folkhälsa (Levnadsvillkor, levnadsvanor, jämlik hälsa, ohälsotal och arbetssjukdomar)
2. Vård/Hälso/sjukvård/omsorg
3. Kultur, fritid och friluftsutbud
4. Upplevd effekt hos de som bor, lever och verkar i Vaggeryds kommun

Sammanfattning måluppfyllelse 2021 mål 3

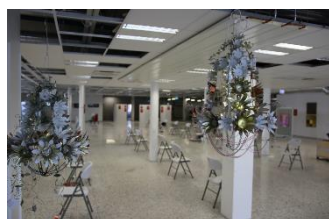
KF3. Hög kunskapsnivå, en aktiv fritid och ett rikt kulturliv - för en god hälsa: *Uppfylls delvis* (4 delvis uppfyllda delmål), främst *god* utveckling under delåret i effekt för invånaren

Nämndernas och bolagens bidrag har en delvis god måluppfyllelse – (3 nämndmål uppfylls, 6 uppfylls delvis, 1 uppfylls ej). Utvecklingen har varit främst *god för 4 av nämndmålen, delvis god för 6 av nämndmålen* i verksamheterna.

Ett koncept för hälsocenter i samarbete med regionen har startat upp med biblioteket som bas. Tillgången till vård och omsorg har fortsatt utvecklats trots pandemi, där det exempelvis funnits platser att erbjuda på särskilt boende samt att andel med mänsklig närvaro i dödsögonblicket har ökat.

Ohälsotalet visar positiv utveckling för både män och kvinnor och nästan alla åldersgrupper. I Folkhälsoenkät ung 2020 vars resultat analyserades 2021 (enbart åk 9, gy 2 deltog ej) ses förbättringsområden kring frukostvanor, vardagsmotion och träningsvanor.

Medellivslängden ökar för män, och minskar för kvinnor 2021.



Stängda verksamheter inom kultur och fritid har lett till fokus på utveckling av utbud både inom kommunen och i samarbete med grannkommuner, och kunde efter sommaren åter öppnats. Sommarkul hade aktiviteter på många orter i kommunen och hade totalt över 3000 besökare. Många feriepraktikanter engagerades under sommaren i olika verksamheter för att utveckla och erbjuda utbud. Kulturskolan har ökat sitt elevantal till motsats från andra kommuner i landet.



Tillsyn som varit begränsad med anledning av pandemin kunde åter genomföras, främst brandskyddstillsyn. Även en ny typ av tillsyn kring trängsel har genomförts. Utbildningsinsatser för invånare har inte kunnat genomföras helt som planerat inom räddningstjänsten.

Inom teknisk verksamhet har ett stort arbete pågått kring en plan för kommunala skogar 2022-2024, och mark har tillgängliggjorts till föreningar för exempelvis mountainbikebanor o skolklassers fritidsaktiviteter. Brukarundersökningar inom äldreomsorg har inte genomförts nationellt, det har däremot undersökningen inom individ- och familjeomsorgen som visar goda resultat. (Det gör även årets undersökning inom funktionshinderomsorgen där frågorna är direkt kopplade till trygghet och delaktighet och analyseras därmed inom övergripande mål 4.)

Delmål och mätområden för mål 3

| KF mål 3 Delmål 1-4 Mätområden | Antal/andel av | Uppfyl ls | Uppfyl ls delvis | Uppfyl ls ej | Totalsum ma | Uppfyl ls % | Uppfyl ls delvis % | Uppfyl ls ej % | Utveckli ng 2021 (2020 el tidigare) | Måluppfylle se |
|---|---------------------------|--------------|------------------------|-----------------|----------------|----------------|-----------------------------|-------------------|--|------------------------|
| KF3 Kultur, fritids-/friluftsliv-utbud och folkhälsa | Delmål: | 0 | 4 | 0 | 4 | 0 % | 100 % | 0 % | ↗ | Uppfylld delvis |
| D1 Folkhälsa | Mätområden: | 4 | 2 | 0 | 6 | 67 % | 33 % | 0 % | ↗ | Uppfylld delvis |
| D1 | Indikatorer: | 13 | 8 | 3 | 24 | 54 % | 33 % | 13 % | □ | |
| 01. Utbildningsnivå | Indikatorer: | | 4 | | 4 | 0 % | 100 % | 0 % | → | Uppfylld delvis |
| 02. Levnadsvanor unga | Indikatorer: | 4 | 1 | 3 | 8 | 50 % | 13 % | 38 % | ↗ ↘ | Uppfylld delvis |
| 03. Medellivslängd | Indikatorer: | 1 | 1 | | 2 | 50 % | 50 % | 0 % | ↗ | Uppfylld |
| 04. Insjuknande/dödlighet | Indikatorer: | 1 | | | 1 | 100 % | 0 % | 0 % | ↗ | Uppfylld |
| 05. Psykisk ohälsa | Indikatorer: | 1 | | | 1 | 100 % | 0 % | 0 % | ↗ | Uppfylld |
| 06. Ohälsotal | Indikatorer: | 6 | 2 | | 8 | 75 % | 25 % | 0 % | ↗ | Uppfylld |
| D2 Vård och omsorg | Mätområden: | 1 | 1 | 0 | 2 | 50 % | 50 % | 0 % | ↗ | Uppfylld delvis |
| D2 | Indikatorer: | 4 | 1 | | 5 | 80 % | 20 % | 0 % | □ | |
| 01. Tillgång till vård och omsorg | Indikatorer: | 3 | | | 3 | 100 % | 0 % | 0 % | ↗ | Uppfylld |
| 02. Vaccineringsgrad mot svåra sjukdomar | Indikatorer: | 1 | 1 | | 2 | 50 % | 50 % | 0 % | ↗ ↘ | Uppfylld delvis |
| D3 Kultur och fritidsutbud | Mätområden: | 0 | 1 | 0 | 1 | 0 % | 100 % | 0 % | ↗ ↘ | Uppfylld delvis |
| D3 | Indikatorer: | 4 | | 3 | 7 | 57 % | 0 % | 43 % | □ | |
| 01. Deltagare kultur och fritidsutbud | Indikatorer: | 4 | | 3 | 7 | 57 % | 0 % | 43 % | ↗ ↘ | Uppfylld delvis |
| D4 Upplevd effekt | Mätområden: | 0 | 3 | 0 | 3 | 0 % | 100 % | 0 % | ↗ ↘ | Uppfylld delvis |
| D4 | Indikatorer: | 4 | 7 | 5 | 16 | 25 % | 44 % | 31 % | □ | |
| 01. Upplevd hälsa unga | Indikatorer: | | 2 | 2 | 4 | 0 % | 50 % | 50 % | ↗ ↘ | Uppfylld delvis |
| 02. Upplevd vård och omsorg | Indikatorer: | 2 | 1 | 2 | 5 | 40 % | 20 % | 40 % | ↗ ↘ | Uppfylld delvis |
| 03. Upplevt utbud kultur/fritid/friluftsliv | Indikatorer: | 2 | 4 | 1 | 7 | 29 % | 57 % | 14 % | ↗ ↘ | Uppfylld delvis |
| Totalsumma KF 3 | Totalt indikatorer | 25 | 16 | 11 | 52 | 48 % | 31 % | 21 % | □ | |
| | Totalt mätområden | 5 | 7 | 0 | 12 | 42 % | 58 % | 0 % | □ | |
| | Totalt delmål | 0 | 4 | 0 | 4 | 0 % | 100 % | 0 % | □ | |

Exempel på indikatorer som utvecklats positivt eller negativt jämfört med föregående år kopplat till KF3. Hög kunskapsnivå, en aktiv fritid och ett rikt kulturliv - för en god hälsa:

Positiv utveckling jämfört med föregående år

- Medellivslängd män
- Ohälsotalet
- Hälsocenter etablerat
- Hjärtinfarkter 20-79 år antal/100000 inv (2020 års data)
- Regelbunden behandling med sömn-/lugnande medel antal/1000 inv (2020 års data)
- Palliativ vård mänsklig närvaro i dödsögonblicket
- Deltagare inom kultur- och fritidsverksamhet egna verksamheten
- Upplevd individ- och familjeomsorg
- Upplevd kultur- och fritidsverksamhet – egna undersökningar

Negativ utveckling jämfört med föregående år

- Medellivslängd kvinnor
- Levnadsvanor åk 9 (motion, frukost etc) (2020 års data)
- MPR-vaccinerade barn (2020 års data)
- Deltagartimmar inom kultur studieförbunden (2020 års data)

Mål 4 Vaggeryds kommun ska vara en plats som är attraktiv, trygg och tillgänglig - där alla känner delaktighet och kan påverka.



Demokrati



Trygghet

Alla invånare
är en resursUpplevd effekt
(Trygghet,
tillgänglighet,
inflytande,
attraktivitet)

Öppenhet och tolerans skapar trygghet och är en förutsättning för att människor ska kunna vara en del av samhället. Delaktighet och medskapande gör platsen inkluderande och attraktiv för alla.

Vaggeryds kommun präglas av lika rättigheter, möjligheter och skyldigheter oavsett kön, ålder samt etnisk, kulturell och socioekonomisk bakgrund.

Alla invånare är en resurs och en del i att utveckla Vaggeryds kommun

Platsen ska vara attraktiv och trygg för de som bor, lever och verkar i Vaggeryds kommun och invånare i alla åldrar ska kunna vara stolta ambassadörer över sin hemkommun samt känna delaktighet i kommunens utveckling.



Delmål för uppföljning:

1. Demokrati
2. Trygghet
3. Alla invånare en resurs
4. Upplevd effekt hos de som bor, lever och verkar i Vaggeryds kommun (Attraktivitet, trygghet, förtroende, delaktighet samt tillgänglighet)

Sammanfattning måluppfyllelse 2021 mål 4

KF4. Attraktiv, trygg och tillgänglig kommun- där alla känner delaktighet och kan påverka: *Uppfylls delvis* (2 uppfyllda, 2 delvis uppfyllda delmål), främst *god* utveckling under delåret i effekt för invånaren.

Nämndernas och bolagens bidrag har en delvis god måluppfyllelse – (3 nämndmål uppfylls, 6 uppfylls delvis). Utvecklingen har varit främst *god för 5 av nämndmålen, delvis god för 3 av nämndmålen och negativ för 1 av nämndmålen* i verksamheterna.

Pandemin har varit begränsande under början av året även om ett fåtal dialoger har kunnat genomföras med olika målgrupper och efter sommaren har möjligheterna att mötas ökat för att sedan begränsas återigen.



Brottsbilden har blivit mer komplex och utöver befintliga samarbeten som pågår utvecklas nya bl.a. inom det brottsförebyggande rådet, ett arbete enligt konceptet ”Effektiv Samordning för Trygghet” (EST)

Dock ser utvecklingen bra ut lokalt med en minskning av såväl stöld och tillgrepsbrott som våldsbrott. Antal bränder har ökat något.

Den upplevda tryggheten är hög hos hyresgäster i trygghetsboenden samt vanliga lägenheter i allmännyttan.

Även i grundskolan åk 5 och 9 har upplevts trygghet ökat ur elevers perspektiv. Vårdnadshavare i grundskolan upplever inte skolan lika trygg. Fritidsgårdsverksamheten får höga poäng för upplevd trygghet av deltagarna och andelen som anger att fritidsgårdarna aldrig upplevts obehagliga inomhus eller utanför någon gång under året har dessutom utvecklats positivt sedan 2019.

Upplevd trygghet inom Gy åk 2 har en positiv utveckling men ligger fortfarande under riksnivå.

Även upplevt inflytande i Gy åk 2 har utvecklats positivt men är fortfarande under riket.

Även om alla undersökningar inte genomförts 2021, exempelvis inom äldreomsorgen, så syns en positiv utveckling generellt för upplevt inflytande, särskilt inom omsorgen – individ och familjeomsorg och funktionshinderomsorg.

Delmål och mätområden för mål 4

| KF mål 4 Delmål 1-4 Mätområden | Antal/andel av | Uppfyl ls | Uppfyl ls delvis | Uppfyl ls ej | Totalsum ma | Uppfyl ls % | Uppfyl ls delvis % | Uppfyl ls ej % | Utveckli ng 2021 (2020 el tidigare) | Måluppfylle lse |
|--|---------------------------|--------------|---------------------|-----------------|----------------|----------------|--------------------------|-------------------|--|-------------------------|
| KF4 Delaktighet, tillgänglighet, trygghet och attraktivitet | Delmål: | 2 | 2 | 0 | 4 | 50 % | 50 % | 0 % | ↗ ↘ | Uppfylles |
| D1 Demokrati | Mätområden: | 2 | 0 | 0 | 2 | 100 % | 0 % | 0 % | → | Uppfylles |
| D1 | Indikatorer: | 3 | | | 3 | 100 % | 0 % | 0 % | □ | |
| 01. Valdeltagande | Indikatorer: | 2 | | | 2 | 100 % | 0 % | 0 % | → | Uppfylles |
| 04. Delaktighet | Indikatorer: | 1 | | | 1 | 100 % | 0 % | 0 % | → | Uppfylles |
| D2 Trygghet | Mätområden: | 1 | 0 | 0 | 1 | 100 % | 0 % | 0 % | ↗ ↘ | Uppfylles |
| D2 | Indikatorer: | 3 | | 1 | 4 | 75 % | 0 % | 25 % | □ | |
| 01. ÖJ Trygghet o säkerhet | Indikatorer: | 3 | | 1 | 4 | 75 % | 0 % | 25 % | ↗ ↘ | Uppfylles |
| D3 Alla invånare är en resurs | Mätområden: | 2 | 1 | 0 | 3 | 67 % | 33 % | 0 % | ↗ ↘ | Uppfylles delvis |
| D3 | Indikatorer: | 10 | 2 | 1 | 13 | 77 % | 15 % | 8 % | □ | |
| 01. Röstande invånare målgrupp kvinnor | Indikatorer: | 5 | | 1 | 6 | 83 % | 0 % | 17 % | ↗ | Uppfylles |
| 02. Röstande invånare målgrupp män | Indikatorer: | 4 | 2 | | 6 | 67 % | 33 % | 0 % | ↗ | Uppfylles delvis |
| 03. Valdistrikt med lägst valdeltagande | Indikatorer: | 1 | | | 1 | 100 % | 0 % | 0 % | ↗ | Uppfylles |
| D4 Upplevd effekt | Mätområden: | 1 | 3 | 0 | 4 | 25 % | 75 % | 0 % | ↗ | Uppfylles delvis |
| D4 | Indikatorer: | 24 | 10 | 2 | 36 | 67 % | 28 % | 6 % | □ | |
| 01. Upplevd delaktighet | Indikatorer: | 15 | 4 | 1 | 20 | 75 % | 20 % | 5 % | ↗ | Uppfylles |
| 02. Upplevd tillgänglighet | Indikatorer: | 2 | 1 | | 3 | 67 % | 33 % | 0 % | ↗ | Uppfylles delvis |
| 03. Upplevd trygghet | Indikatorer: | 7 | 3 | 1 | 11 | 64 % | 27 % | 9 % | ↗ | Uppfylles delvis |
| 04. Upplevd attraktivitet | Indikatorer: | | 2 | | 2 | 0 % | 100 % | 0 % | → | Uppfylles delvis |
| Totalsumma KF 4 | Totalt Indikatorer | 40 | 12 | 4 | 56 | 71 % | 21 % | 7 % | □ | |
| | Totalt mätområden | 6 | 4 | 0 | 10 | 60 % | 40 % | 0 % | □ | |
| | Totalt delmål | 2 | 2 | 0 | 4 | 50 % | 50 % | 0 % | □ | |

Exempel på indikatorer som utvecklats positivt eller negativt jämfört med föregående år kopplat till KF4. Attraktiv, trygg och tillgänglig kommun- där alla känner delaktighet och kan påverka:

Positiv utveckling jämfört med föregående år

- Anmälda stöld och tillgreppsbrott, antal/1000 inv (2020 års data)
- Upplevd delaktighet i åk 5 samt gy åk 2, andel positiva svar
- Upplevt inflytande inom individ och familjeomsorgen inkl. vårdnadshavare inom barn- och ungdomsvården
- Upplevd trygghet i åk 5, andel positiva svar

Negativ utveckling jämfört med föregående år

- Utvecklade bränder i byggnad per 1000 invånare (2020 års data)
- Vårdnadshavares upplevelse av tryggheten i grundskolan, andel positiva svar

Indikatorer utveckling och måluppfyllelse per fullmäktigemål

Indikatorer KF mål 1

| KF mål | Delmål | Mätområde | Indikator namn | Utveckling 2021 (2020 eller tidigare) | Mål-uppfyllelse 2021 | Resultat år |
|--------|--------|---------------------------------|--|---------------------------------------|----------------------|-------------|
| KF1 | D1 | 01. Ekosystem | Areal betesmark | ↗ | Uppfylls | □ |
| KF1 | D1 | 01. Ekosystem | Areal Åker | ↗ | Uppfylls ej | □ |
| KF1 | D1 | 02. Energi | Elproduktion, förnybart andel i fjärrvärme | ↘ | Uppfylls ej | 2021 |
| KF1 | D1 | 02. Energi | Energianvändning i småhus per invånare | ↗ | Uppfylls | □ |
| KF1 | D1 | 03. Luft | Luftutsläpp Kväve | ↗ | Uppfylls | |
| KF1 | D1 | 03. Luft | Luftutsläpp partiklar | ↗ | Uppfylls | |
| KF1 | D1 | 03. Luft | Luftutsläpp växthusgaser | ↗ | Uppfylls | |
| KF1 | D1 | 04.Vatten | Grundvatten god kemisk status | → | Uppfylls | □ |
| KF1 | D1 | 04.Vatten | Sjöar god ekologisk status | → | Uppfylls | □ |
| KF1 | D2 | 01. Befolkningsutveckling | Invånare | ↗ | Uppfylls | 2021 |
| KF1 | D2 | 02. Bostadsförsörjning | Nybyggnation tot | ↗ | Uppfylls | 2021 |
| KF1 | D2 | 02. Bostadsförsörjning | Trångboddhet | ↗ | Uppfylls delvis | □ |
| KF1 | D2 | 03. Lokalförsörjning | Aktuell plan | ↗ | Uppfylls delvis | 2021 |
| KF1 | D2 | 05. Digital infrastruktur | Bredbandstillgång | ↗ | Uppfylls | □ |
| KF1 | D2 | 06. Demografisk försörjning | Demografisk försörjningskvot kvinnor | ↗ | Uppfylls | □ |
| KF1 | D2 | 06. Demografisk försörjning | Demografisk försörjningskvot män | ↘ | Uppfylls delvis | □ |
| KF1 | D3 | 01. Krisberedskap | Krisövning minst enligt plan | ↗ | Uppfylls | 2021 |
| KF1 | D3 | 01. Krisberedskap | Trygghetspunkter enligt plan | ↗ | Uppfylls | 2021 |
| KF1 | D4 | 01. Upplevt miljöarbete | Upplevt miljöarbete | ↗ | Uppfylls | |
| KF1 | D4 | 02. Upplevd bostadsmarknad | Upplevd bostadsmarknad | ↗ | Uppfylls | |
| KF1 | D4 | 03. Grönområden | Upplevd tillgång grönområden | → | Uppfylls delvis | |
| KF1 | D4 | 04. Upplevd infrastruktur | Upplevda kommunikationer | ↘ | Uppfylls delvis | |
| KF1 | D4 | 05. Upplevda miljöer målgrupper | Trivsamt inomhus SÄBO | ↘ | Uppfylls ej | |
| KF1 | D4 | 05. Upplevda miljöer målgrupper | Trivsamt inomhus åk 4 | ↘ | Uppfylls delvis | 2021 |
| KF1 | D4 | 05. Upplevda miljöer målgrupper | Trivsamt inomhus åk 6 | → | Uppfylls delvis | 2021 |
| KF1 | D4 | 05. Upplevda miljöer målgrupper | Trivsamt inomhus åk 8 | ↗ | Uppfylls | 2021 |
| KF1 | D4 | 05. Upplevda miljöer målgrupper | Trivsamt utomhus SÄBO | ↘ | Uppfylls ej | |
| KF1 | D4 | 05. Upplevda miljöer målgrupper | Trivsamt utomhus åk 4 | → | Uppfylls | 2021 |
| KF1 | D4 | 05. Upplevda miljöer målgrupper | Trivsamt utomhus åk 6 | → | Uppfylls delvis | 2021 |
| KF1 | D4 | 05. Upplevda miljöer målgrupper | Trivsamt utomhus åk 8 | ↘ | Uppfylls ej | 2021 |
| KF1 | D4 | 05. Upplevda miljöer målgrupper | Trivsamt lokaler fritidsgårdar | ↗ | Uppfylls | 2021 |

Indikatorer KF mål 2

| KF mål | Delmål | Mätområde | Indikator namn | Utveckling 2021 (2020 eller tidigare) | Måluppfyllelse 2021 | Resultat år |
|--------|--------|----------------------------------|--|---------------------------------------|---------------------|-------------|
| KF2 | D1 | 01. Arbetsmarknad | Förvärsarbetande hos lokala företag, antal | ↘ | Uppfylls delvis | |
| KF2 | D1 | 01. Arbetsmarknad | Förvärsarbetande invånare | ↘ | Uppfylls delvis | |
| KF2 | D1 | 02. Nyföretagande | Nystartade företag, antal | ↗ | Uppfylls | 2021 |
| KF2 | D1 | 03. Etableringar | Etableringar/ökning företag | ↗ | Uppfylls | 2021 |
| KF2 | D2 | 01.Förskola | Antal barn per tjänst med förskolelärarlegitimation | ↗ | Uppfylls | |
| KF2 | D2 | 01.Förskola | Barn 1-5 år inskrivna i förskola, andel % | ↗ | Uppfylls | 2021 |
| KF2 | D2 | 01.Förskola | Heltidstjänster i förskola med pedagogisk högskoleexamen, lägeskommun, andel (%) | ↗ | Uppfylls | |
| KF2 | D2 | 01.Förskola | Heltidstjänster i förskolan med förskollärarlegitimation, lägeskommun, andel (%) | ↗ | Uppfylls | |
| KF2 | D2 | 01.Förskola | Personaltäthet (barn/årsarbetare) | ↘ | Uppfylls delvis | |
| KF2 | D2 | 02. Grundskola | Elever i åk 6 som uppnått kunskapskraven i alla ämnen, hemkommun, andel (%) | → | Uppfylls delvis | 2021 |
| KF2 | D2 | 02. Grundskola | Elever i åk 9 som uppnått kunskapskraven i alla ämnen, hemkommun, andel (%) | → | Uppfylls | 2021 |
| KF2 | D2 | 02. Grundskola | Elever i åk 9 som är behöriga till yrkesprogram, hemkommun, andel (%) | ↗ | Uppfylls | 2021 |
| KF2 | D2 | 02. Grundskola | Elever i åk. 9. genomsnittligt meritvärde lägeskommun (modellberäknat värde) | ↗ | Uppfylls | 2021 |
| KF2 | D2 | 03. Gymnasiet | Betygspoäng efter avslutad gymnasieutbildning hemkommun, genomsnitt | ↘ | Uppfylls delvis | 2021 |
| KF2 | D2 | 03. Gymnasiet | Gymnasieelever med examen inom 3 år, hemkommun, andel (%) | ↗ | Uppfylls | 2021 |
| KF2 | D2 | 03. Gymnasiet | Gymnasieelever med examen inom 4 år, hemkommun, andel (%) | ↘ | Uppfylls ej | 2021 |
| KF2 | D2 | 03. Gymnasiet | Gymnasieelever som uppnått grundläggande behörighet till universitet och högskola inom 3 år, hemkommun, andel (%) | ↗ | Uppfylls | 2021 |
| KF2 | D2 | 03. Gymnasiet | Gymnasieelever som uppnått grundläggande behörighet till universitet och högskola inom 4 år, hemkommun, andel (%) | ↘ | Uppfylls ej | 2021 |
| KF2 | D2 | 03. Gymnasiet | Ungdomar som är etablerade på arbetsmarknaden eller studerar 2 år efter fullföljd gymnasieutbildning, hemkommun, andel (%) | ↘ | Uppfylls delvis | |
| KF2 | D2 | 04. Vuxnas lärande | Personer som arbetar året efter avslutad utbildning på grundläggande nivå, lägeskommun, andel (%) | ↗ | Uppfylls | |
| KF2 | D2 | 04. Vuxnas lärande | Personer som arbetar året efter avslutad utbildning på gymnasial nivå, lägeskommun, andel (%) | ↗ | Uppfylls | |
| KF2 | D2 | 04. Vuxnas lärande | Personer som arbetar året efter avslutad utbildning inom SFI, lägeskommun, andel (%) | ↘ | Uppfylls delvis | |
| KF2 | D2 | 04. Vuxnas lärande | Personer som studerar året efter avslutad utbildning inom SFI, lägeskommun, andel (%) | → | Uppfylls ej | |
| KF2 | D3 | 01. Ekonomisk utsatthet målgrupp | Ekonomiskt utsatta äldre | ↗ | Uppfylls | |
| KF2 | D3 | 01. Ekonomisk utsatthet målgrupp | Unga ekonomiskt utsatta | ↘ | Uppfylls delvis | |
| KF2 | D3 | 01. Ekonomisk utsatthet målgrupp | Vuxna med långvarigt ekonomiskt bistånd | ↘ | Uppfylls delvis | |
| KF2 | D3 | 02. Försörjning | Förvärsarbetande 20-64 år Kvinnor | ↘ | Uppfylls delvis | |
| KF2 | D3 | 02. Försörjning | Förvärsarbetande 20-64 år Män | ↘ | Uppfylls delvis | |
| KF2 | D3 | 03. Arbetslöshet | Långtidsarbetslöshet 6 månader | ↘ | Uppfylls ej | 2021 |
| KF2 | D3 | 03. Arbetslöshet | Öppen arbetslöshet | ↗ | Uppfylls | 2021 |
| KF2 | D3 | 03. Arbetslöshet | Öppen arbetslöshet unga 18-24 | ↗ | Uppfylls | 2021 |
| KF2 | D4 | 01. Upplevd arbetsmarknad | SCB NRI arbetsmöjligheter | ↘ | Uppfylls delvis | |
| KF2 | D4 | 02. Upplevt företagsklimat | Företagsklimat serviceområden företagsärenden | ↗ | Uppfylls | 2021 |
| KF2 | D4 | 02. Upplevt företagsklimat | Företagsklimat Svenskt näringsliv | → | Uppfylls delvis | 2021 |
| KF2 | D4 | 02. Upplevt företagsklimat | Företagsklimat ÖJ Insikt Företagsärenden | ↗ | Uppfylls | 2021 |

Bilaga 2 Årsredovisning 2021 Måluppfyllelse

| | | | | | | |
|-----|----|------------------------------------|--|---|------------------|------|
| KF2 | D4 | 03.Upplevda utbildningsmöjligheter | Gy 2 Nöjdhet skola, andel positiva svar | ↗ | Uppfylles delvis | 2021 |
| KF2 | D4 | 03.Upplevda utbildningsmöjligheter | Gy 2 rekommendera sin skola, andel positiva svar | ↗ | Uppfylles delvis | 2021 |
| KF2 | D4 | 03.Upplevda utbildningsmöjligheter | Åk 9 nöjdhet skola, andel positiva svar | ↘ | Uppfylles ej | 2021 |
| KF2 | D4 | 03.Upplevda utbildningsmöjligheter | Åk 9 rekommendera sin skola, andel positiva svar % | ↗ | Uppfylles | 2021 |
| KF2 | D4 | 03.Upplevda utbildningsmöjligheter | Åk 5 nöjdhet skola, andel positiva svar | ↗ | Uppfylles | 2021 |
| KF2 | D4 | 03.Upplevda utbildningsmöjligheter | SCB NMI Förskola | ↗ | Uppfylles | |
| KF2 | D4 | 03.Upplevda utbildningsmöjligheter | SCB NMI Grundskola | ↗ | Uppfylles | |
| KF2 | D4 | 03.Upplevda utbildningsmöjligheter | SCB NMI Gymnasium | ↘ | Uppfylles ej | |
| KF2 | D4 | 03.Upplevda utbildningsmöjligheter | SCB NRI utbildningsmöjligheter | ↘ | Uppfylles delvis | |

Indikatorer KF mål 3

| KF mål | Delmål | Mätområde | Indikator namn | Utveckling 2021 (2020 eller tidigare) | Mål-uppfyllelse 2021 | Resultat år |
|--------|--------|--|--|---------------------------------------|----------------------|-------------|
| KF3 | D1 | 01. Utbildningsnivå | Invånare 25-64 år med eftergymnasial utbildning, andel Kvinnor (%) | → | Uppfylles delvis | |
| KF3 | D1 | 01. Utbildningsnivå | Invånare 25-64 år med eftergymnasial utbildning, andel Män (%) | → | Uppfylles delvis | |
| KF3 | D1 | 01. Utbildningsnivå | Invånare 65+ år med eftergymnasial utbildning, andel Kvinnor (%) | ↗ | Uppfylles delvis | |
| KF3 | D1 | 01. Utbildningsnivå | Invånare 65+ år med eftergymnasial utbildning, andel Män (%) | ↗ | Uppfylles delvis | |
| KF3 | D1 | 02. Levnadsvanor unga | Frukostvanor elever åk 9 killar | ↘ | Uppfylles ej | |
| KF3 | D1 | 02. Levnadsvanor unga | Frukostvanor elever åk 9 tjejer | → | Uppfylles | |
| KF3 | D1 | 02. Levnadsvanor unga | Motion elever åk 9 killar | ↘ | Uppfylles ej | |
| KF3 | D1 | 02. Levnadsvanor unga | Motion elever åk 9 tjejer | ↘ | Uppfylles ej | |
| KF3 | D1 | 02. Levnadsvanor unga | Sömn elever åk 9 killar | → | Uppfylles | |
| KF3 | D1 | 02. Levnadsvanor unga | Sömn elever åk 9 tjejer | ↗ | Uppfylles | |
| KF3 | D1 | 02. Levnadsvanor unga | Träning elever åk 9 killar | ↘ | Uppfylles delvis | |
| KF3 | D1 | 02. Levnadsvanor unga | Träning elever åk 9 tjejer | ↗ | Uppfylles | |
| KF3 | D1 | 03. Medellivslängd | Medellivslängd kvinnor, år | ↘ | Uppfylles delvis | 2021 |
| KF3 | D1 | 03. Medellivslängd | Medellivslängd män, år | ↗ | Uppfylles | 2021 |
| KF3 | D1 | 04. Insjuknande/dödlighet | Incidens av hjärtinfarkter 20-79 år antal/100000 inv | ↗ | Uppfylles | |
| KF3 | D1 | 05. Psykisk ohälsa | Regelbunden behandling med sömn-/lugnande medel antal/1000 inv | ↗ | Uppfylles | |
| KF3 | D1 | 06. Ohälsotal | Ohälsotal kvinnor | → | Uppfylles | 2021 |
| KF3 | D1 | 06. Ohälsotal | Ohälsotal män | ↗ | Uppfylles | 2021 |
| KF3 | D1 | 06. Ohälsotal | Ohälsotal, 16-19 år, dagar | ↗ | Uppfylles | 2021 |
| KF3 | D1 | 06. Ohälsotal | Ohälsotal, 20-29 år, dagar | ↗ | Uppfylles delvis | 2021 |
| KF3 | D1 | 06. Ohälsotal | Ohälsotal, 30-39 år, dagar | ↗ | Uppfylles | 2021 |
| KF3 | D1 | 06. Ohälsotal | Ohälsotal, 40-49 år, dagar | ↘ | Uppfylles delvis | 2021 |
| KF3 | D1 | 06. Ohälsotal | Ohälsotal, 50-59 år, dagar | ↗ | Uppfylles | 2021 |
| KF3 | D1 | 06. Ohälsotal | Ohälsotal, 60-64 år, dagar | ↗ | Uppfylles | 2021 |
| KF3 | D2 | 01. Tillgång till vård och omsorg | Hälsocenter | ↗ | Uppfylles | 2021 |
| KF3 | D2 | 01. Tillgång till vård och omsorg | Palliativ vård mänsklig närvaro i dödsögonblicket | ↗ | Uppfylles | 2021 |
| KF3 | D2 | 01. Tillgång till vård och omsorg | Väntetid särskilt boende | ↗ | Uppfylles | 2021 |
| KF3 | D2 | 02. Vaccineringsgrad mot svåra sjukdomar | MPR-vaccinerade barn, andel (%) | ↘ | Uppfylles delvis | |
| KF3 | D2 | 02. Vaccineringsgrad mot svåra sjukdomar | Vaccinering Covid-19 | ↗ | Uppfylles | 2021 |
| KF3 | D3 | 01. Deltagare kultur och fritidsutbud | Deltagare kulturskola | ↗ | Uppfylles | 2021 |
| KF3 | D3 | 01. Deltagare kultur och fritidsutbud | Deltagartillfällen i idrottsföreningar, antal/inv 21-25 år | ↘ | Uppfylles ej | |

Bilaga 2 Årsredovisning 2021 Måluppfyllelse

| | | | | | | |
|-----|----|---|---|---|-----------------|------|
| KF3 | D3 | 01. Deltagare kultur och fritidsutbud | Deltagartillfällen i idrottsföreningar, antal/inv 7-20 år | ↘ | Uppfylls ej | |
| KF3 | D3 | 01. Deltagare kultur och fritidsutbud | Sommarkul deltagare | ↗ | Uppfylls | 2021 |
| KF3 | D3 | 01. Deltagare kultur och fritidsutbud | Sommarsimskola deltagare | ↗ | Uppfylls | 2021 |
| KF3 | D3 | 01. Deltagare kultur och fritidsutbud | Studieförbund deltagartimmar kultur, andel | ↘ | Uppfylls ej | |
| KF3 | D3 | 01. Deltagare kultur och fritidsutbud | Föreningsmedlemmar, antal | ↗ | Uppfylls | 2021 |
| KF3 | D4 | 01. Upplevd hälsa unga | Upplevd hälsa barn - Allmän hälsa killar åk 9 | ↘ | Uppfylls ej | |
| KF3 | D4 | 01. Upplevd hälsa unga | Upplevd hälsa barn - Allmän hälsa tjejer åk 9 | ↗ | Uppfylls delvis | |
| KF3 | D4 | 01. Upplevd hälsa unga | Upplevd hälsa barn - psykosomatiska besvär killar åk 9 | ↘ | Uppfylls ej | |
| KF3 | D4 | 01. Upplevd hälsa unga | Upplevd hälsa barn - psykosomatiska besvär tjejer åk 9 | ↗ | Uppfylls delvis | |
| KF3 | D4 | 02. Upplevd vård och omsorg | Brukarbedömning IFO | ↗ | Uppfylls | 2021 |
| KF3 | D4 | 02. Upplevd vård och omsorg | Brukarbedömning hemtjänst | → | Uppfylls | |
| KF3 | D4 | 02. Upplevd vård och omsorg | Brukarbedömning Särskilt boende | ↘ | Uppfylls ej | |
| KF3 | D4 | 02. Upplevd vård och omsorg | Nöjd Medborgar-Index - Stöd för utsatta personer | → | Uppfylls delvis | |
| KF3 | D4 | 02. Upplevd vård och omsorg | Nöjd Medborgar-Index - Äldreomsorg | → | Uppfylls ej | |
| KF3 | D4 | 03. Upplevt utbud kultur/fritid/friluftsliv | Nöjd Medborgar-Index - Grönområden, parker och natur, medelbetyg (skala 0-10) | → | Uppfylls delvis | |
| KF3 | D4 | 03. Upplevt utbud kultur/fritid/friluftsliv | Nöjd Medborgar-Index - Idrott- och motionsanläggningar | → | Uppfylls delvis | |
| KF3 | D4 | 03. Upplevt utbud kultur/fritid/friluftsliv | Nöjd Medborgar-Index - Kultur | → | Uppfylls ej | |
| KF3 | D4 | 03. Upplevt utbud kultur/fritid/friluftsliv | Nöjd Region-Index - Fritidsaktiviteter | → | Uppfylls delvis | |
| KF3 | D4 | 03. Upplevt utbud kultur/fritid/friluftsliv | Nöjd Region-Index - Kommersiellt utbud | ↗ | Uppfylls delvis | |
| KF3 | D4 | 03. Upplevt utbud kultur/fritid/friluftsliv | Upplevd fritidsgårdar | → | Uppfylls | 2021 |
| KF3 | D4 | 03. Upplevt utbud kultur/fritid/friluftsliv | Upplevd kulturskola | ↗ | Uppfylls | 2021 |

Indikatorer KF mål 4

| KF mål | Delmål | Mätområde | Indikator namn | Utveckling 2021 (2020 eller tidigare) | Mål-uppfyllelse 2021 | Resultat år |
|--------|--------|---|--|---------------------------------------|----------------------|-------------|
| KF4 | D1 | 01. Valdeltagande | Förstagångsväljare % | → | Uppfylls | |
| KF4 | D1 | 01. Valdeltagande | Valdeltagande kommunval | → | Uppfylls | |
| KF4 | D1 | 04. Delaktighet | Delaktighetsindex | → | Uppfylls | 2021 |
| KF4 | D2 | 01. ÖJ Trygghet o säkerhet | Antal sjukhusvårdade | ↗ | Uppfylls | |
| KF4 | D2 | 01. ÖJ Trygghet o säkerhet | Utvecklade bränder i byggnad per 1000 invånare | ↘ | Uppfylls ej | |
| KF4 | D2 | 01. ÖJ Trygghet o säkerhet | Anmälda stöld och tillgreppsbrott, antal/1000 inv | ↗ | Uppfylls | |
| KF4 | D2 | 01. ÖJ Trygghet o säkerhet | Anmälda våldsbrott/100000 inv | ↗ | Uppfylls | |
| KF4 | D3 | 01. Röstande invånare målgrupp kvinnor | Inrikes födda som röstade i senaste kommunfullmäktigevalet, kvinnor andel (%) | → | Uppfylls | |
| KF4 | D3 | 01. Röstande invånare målgrupp kvinnor | Invånare 18-29 år som röstade i senaste kommunfullmäktigevalet, andel (%) | → | Uppfylls | |
| KF4 | D3 | 01. Röstande invånare målgrupp kvinnor | Invånare 30-49 år som röstade i senaste kommunfullmäktigevalet, andel (%) | → | Uppfylls | |
| KF4 | D3 | 01. Röstande invånare målgrupp kvinnor | Invånare 50-64 år som röstade i senaste kommunfullmäktigevalet, andel (%) | → | Uppfylls | |
| KF4 | D3 | 01. Röstande invånare målgrupp kvinnor | Invånare 65+ år som röstade i senaste kommunfullmäktigevalet, andel (%) | → | Uppfylls | |
| KF4 | D3 | 01. Röstande invånare målgrupp kvinnor | Utrikes födda som röstade i senaste kommunfullmäktigevalet, andel (%) | → | Uppfylls ej | |
| KF4 | D3 | 02. Röstande invånare målgrupp män | Inrikes födda som röstade i senaste kommunfullmäktigevalet, män andel (%) | → | Uppfylls | |
| KF4 | D3 | 02. Röstande invånare målgrupp män | Invånare 18-29 år som röstade i senaste kommunfullmäktigevalet, andel (%) | → | Uppfylls delvis | |
| KF4 | D3 | 02. Röstande invånare målgrupp män | Invånare 30-49 år som röstade i senaste kommunfullmäktigevalet, andel (%) | → | Uppfylls | |
| KF4 | D3 | 02. Röstande invånare målgrupp män | Invånare 50-64 år som röstade i senaste kommunfullmäktigevalet, andel (%) | → | Uppfylls | |
| KF4 | D3 | 02. Röstande invånare målgrupp män | Invånare 65+ år som röstade i senaste kommunfullmäktigevalet, andel (%) | → | Uppfylls | |
| KF4 | D3 | 02. Röstande invånare målgrupp män | Utrikes födda som röstade i senaste kommunfullmäktigevalet, andel (%) | → | Uppfylls delvis | |
| KF4 | D3 | 03. Valdistrikt med lägst valdeltagande | Valdistrikt med lägst valdeltagande i senaste kommunalval, andel (%) | → | Uppfylls | |
| KF4 | D4 | 01. Upplevd delaktighet | Gy 2 I min skola är vi elever med och påverkar vår skolmiljö, andel positiva svar | ↗ | Uppfylls delvis | 2021 |
| KF4 | D4 | 01. Upplevd delaktighet | Gy 2 Vi elever har inflytande över undervisningens innehåll, andel positiva svar | ↗ | Uppfylls delvis | 2021 |
| KF4 | D4 | 01. Upplevd delaktighet | Gymnasieelever år 2: På lektionerna är vi elever med och påverkar på vilket sätt vi ska arbeta med olika skoluppgifter, positiva svar, andel (%) | ↗ | Uppfylls | 2021 |
| KF4 | D4 | 01. Upplevd delaktighet | Brukarbedömning barn- och ungdomsvård IFO vårdnadshavare - inflytande, andel (%) | ↗ | Uppfylls | 2021 |
| KF4 | D4 | 01. Upplevd delaktighet | Brukarbedömning individ- och familjeomsorg totalt - inflytande, andel (%) | ↗ | Uppfylls | 2021 |
| KF4 | D4 | 01. Upplevd delaktighet | Brukarbedömning missbruksvård IFO - inflytande, andel (%) | ↗ | Uppfylls | 2021 |
| KF4 | D4 | 01. Upplevd delaktighet | Brukarbedömning boendestöd SoL - Brukaren får bestämma om saker som är viktiga, andel (%) | ↗ | Uppfylls | 2021 |
| KF4 | D4 | 01. Upplevd delaktighet | Brukarbedömning daglig verksamhet LSS - Brukaren får bestämma om saker som är viktiga, andel (%) | ↗ | Uppfylls | 2021 |
| KF4 | D4 | 01. Upplevd delaktighet | Brukarbedömning gruppboendestöd LSS - Brukaren får bestämma om saker som är viktiga hemma, andel (%) | ↗ | Uppfylls | 2021 |
| KF4 | D4 | 01. Upplevd delaktighet | Elever i åk 9: På lektionerna är vi elever med och påverkar på vilket sätt vi ska arbeta med olika skoluppgifter, positiva svar, andel (%) | → | Uppfylls delvis | 2021 |
| KF4 | D4 | 01. Upplevd delaktighet | Åk 9 I min skola är vi elever med och påverkar vår skolmiljö, andel positiva svar | ↗ | Uppfylls | 2021 |
| KF4 | D4 | 01. Upplevd delaktighet | Åk 9 Vi elever har inflytande över undervisningens innehåll, andel positiva svar | ↘ | Uppfylls ej | 2021 |
| KF4 | D4 | 01. Upplevd delaktighet | Elever i åk 5: På lektionerna är vi elever med och påverkar på vilket sätt vi ska arbeta med olika skoluppgifter, positiva svar, andel (%) | ↗ | Uppfylls | 2021 |
| KF4 | D4 | 01. Upplevd delaktighet | Brukarbedömning hemtjänst äldreomsorg - inflytande och tillräckligt med tid, medelvärde | → | Uppfylls | |

Bilaga 2 Årsredovisning 2021 Måluppfyllelse

| | | | | | | |
|-----|----|----------------------------|--|---|-----------------|------|
| KF4 | D4 | 01. Upplevd delaktighet | Brukarbedömning särskilt boende äldreomsorg - inflytande och tillräckligt med tid, medelvärde | → | Uppfylls | |
| KF4 | D4 | 01. Upplevd delaktighet | Nöjd Inflytande-Index - Kontakt | ↘ | Uppfylls delvis | |
| KF4 | D4 | 01. Upplevd delaktighet | Nöjd Inflytande-Index - Förtroende | → | Uppfylls | |
| KF4 | D4 | 01. Upplevd delaktighet | Nöjd Inflytande-Index - Helheten | → | Uppfylls | |
| KF4 | D4 | 01. Upplevd delaktighet | Nöjd Inflytande-Index - Information | → | Uppfylls | |
| KF4 | D4 | 01. Upplevd delaktighet | Nöjd Inflytande-Index - Påverkan | → | Uppfylls | |
| KF4 | D4 | 02. Upplevd tillgänglighet | Företagsklimat enl. ÖJ (Insikt) - Totalt - Tillgänglighet, NKI Alla målgrupper | ↗ | Uppfylls | 2021 |
| KF4 | D4 | 02. Upplevd tillgänglighet | Företagsklimat enl. ÖJ (Insikt) - Totalt - Tillgänglighet, NKI Företag | ↗ | Uppfylls | 2021 |
| KF4 | D4 | 02. Upplevd tillgänglighet | Nöjd Medborgar-Index - Bemötande, tillgänglighet | → | Uppfylls delvis | |
| KF4 | D4 | 03. Upplevd trygghet | Nöjd Region-Index - Trygghet | ↘ | Uppfylls delvis | |
| KF4 | D4 | 03. Upplevd trygghet | Gymnasieelever år 2: Jag känner mig trygg i skolan, positiva svar, andel (%). | ↗ | Uppfylls delvis | 2021 |
| KF4 | D4 | 03. Upplevd trygghet | Brukarbedömning boende LSS totalt - Brukaren känner sig trygg med alla i personalen, andel (%) | ↗ | Uppfylls | 2021 |
| KF4 | D4 | 03. Upplevd trygghet | Hyresgästankät Hyresrätter VSBo | ↗ | Uppfylls | 2021 |
| KF4 | D4 | 03. Upplevd trygghet | Vårdnadshavare grundskolan 1-9, positiva svar, andel % | ↘ | Uppfylls ej | 2021 |
| KF4 | D4 | 03. Upplevd trygghet | Elever i åk 9: Jag känner mig trygg i skolan, positiva svar, andel (%) | ↗ | Uppfylls | 2021 |
| KF4 | D4 | 03. Upplevd trygghet | Elever i åk 5: Jag känner mig trygg i skolan, positiva svar, andel (%) | ↗ | Uppfylls | 2021 |
| KF4 | D4 | 03. Upplevd trygghet | Upplevd trygghet fritidsgårdar | ↗ | Uppfylls | 2021 |
| KF4 | D4 | 03. Upplevd trygghet | Brukarbedömning hemtjänst äldreomsorg - bemötande, förtroende och trygghet, medelvärde | → | Uppfylls | |
| KF4 | D4 | 03. Upplevd trygghet | Brukarbedömning särskilt boende äldreomsorg - bemötande, förtroende och trygghet, medelvärde | ↘ | Uppfylls delvis | |
| KF4 | D4 | 03. Upplevd trygghet | Hyresgästankät Trygghetsboenden VSBo | ↗ | Uppfylls | 2021 |
| KF4 | D4 | 04. Upplevd attraktivitet | Nöjd Region-Index - Helheten | → | Uppfylls delvis | |
| KF4 | D4 | 04. Upplevd attraktivitet | Nöjd Region-Index - Rekommendation | → | Uppfylls delvis | |