



såm[®]

2020
ÅRSREDOVISNING

INNEHÅLL

Ordförande Kristine Hästmark om året som gått	3
Förbundsdirektören har ordet	4
I fokus	4
Framåtblick	5
Om SÅM	6
Bakgrund	6
Uppdrag	6
Organisation	6
Ekonomi och budget	7
Renhållningsordning 2018-2022	8
Finansiella mål	8
Verksamhetsmål och måluppfyllelse	9
Förvaltningsberättelse	13
Väsentliga händelser under året	13
Borgensåtagande och lån	16
Periodens resultat	17
Omvärldsanalys	17
Personalredovisning	18
God ekonomisk hushållning	19
Balanskravsutredning	19
Finansiell information SÅM	20
Resultaträkning	20
Balansräkning	20
Kassaflöde	21
Notförklaringar	22
Resultaträkning SÅM kommun finans	27
Resultaträkning SÅM kommun gemensam	27
Gislaveds kommun	28
Gnosjö kommun	29
Vaggeryds kommun	30
Värnamo kommun	31
Redovisningsprinciper	32
Förbundsdirektionens godkännande	33

ORDFÖRANDE KRISTINE HÄSTMARK OM ÅRET SOM GÅTT



Likt förra året har det varit ett innehållsrikt år för kommunalförbundet SÅM, inte minst med anledning av coronaviruset men också genom planering och förberedelser av införandet av Fastighetsnära insamling (FNI) i Vaggeryds kommun 2021.

Då fysiska möten inte var möjligt under året som var genomfördes en stor del av kommunikationsinsatserna via SÅM:s digitala kanaler – hemsida, Instagram och Facebook. Inför sopabonnemangsvalet i Vaggeryds kommun gjordes ett flertal inlägg på sociala medier och en särskild abonnemangsvalsida på hemsidan infördes tillsammans med information om FNI. Vaggeryds kommuninvånare fick också i slutet av sommaren en tryckt broschyr med information om både FNI och om tidsplanen av abonnemangsvalet samt det kommande införandet 2021. Vi är väldigt stolta över att en så stor andel av invånarna i alla fyra medlemskommunerna har valt att ansluta sig till FNI och därmed bidra till att mer matavfall kan användas för produktion av biogas och biogödsel, samt att mängden återvunnet förpackningsmaterial fortsätter att öka.

Under året såg vi en historisk ökning på våra återvinningscentraler (ÅVC), något som troligtvis var en effekt av Corona pandemin då fler hade tid och möjlighet att vara hemma och bygga och rensa. I ett försök att glesa ut besöken på ÅVC:erna gjordes ett SMS-utskick till kommuninvånarna där vi bad om att inte besöka en ÅVC om det inte var absolut nödvändigt och gav även samma uppmaning i våra digitala kanaler. Som ytterligare en försiktighetsåtgärd stängdes "Ge och ta"-avdelningarna under en period. I övrigt har vi trots detta kunnat hålla fortsatt hög service både på våra ÅVC:er och vid sophämtningen. På grund av pandemin har också direktionsmötena genomförts digitalt och på det sättet har vi kunnat upprätthålla demokratin.

Avslutningsvis vill jag tacka alla våra medarbetare och mina kollegor i förbundsdirektionen för ett väl genomfört arbete under detta speciella år. SÅM bildades med uppdraget att bära det kommunala ansvaret för hushållsavfall samt bidra till en långsiktigt hållbar utveckling, bland annat genom att aktivt arbeta för att minska avfallsberget och för att öka återanvändning och återvinning. Tillsammans med er kommuninvånare fortsätter vi att arbeta enärat och målinriktat för att vi i vår region ska komma ännu längre i arbetet för en hållbar framtid och en bättre miljö.

FÖRBUNDS DIREKTÖREN HAR ORDET

Vårt huvudfokus har under året legat på förbättring av sophämningsdriften och förberedande arbete med införandet av fastighetsnära insamling i Vaggeryds kommun. Den pågående pandemin har också gjort att en del av vår samhällsviktiga organisation fokuserat på krisplanering och hantering.

I FOKUS

ÖVERLÅTELSE AV ENTREPRENADAVTAL

De stora driftproblemen med sophämningen under 2019-2020 ledde till Nordisk återvinning (NÅ) gjorde en framställan med en förfrågan till SÅM om att överlåta delar av sitt avtal till sin underentreprenör MJ Åkeri AB. SÅM godkände framställan och från och med 1 juni 2020 har MJ Åkeri AB ett eget identiskt avtal som NÅ med SÅM där man tagit över ansvaret för sophantering i Värnamo och Vaggeryds kommuner.

NÅ gjorde även en framställan om att överlåta delar av sitt avtal till sin underentreprenör JRAB kring hantering av underjordsbehållare och containers. SÅM godkände även den framställan och från och med 1 maj 2020 har JRAB ett identiskt avtal som NÅ haft kring hantering av underjordsbehållare och containers inom hela GGVV-området. Överlåtelsena har förbättrat sophämningsdriften, men det finns fortfarande ytrymme till regional förbättring. NÅ hade under året återkommande problem med personal

och fordon vilket leder till kvällskörning och försenade turer som körs färdigt först nästkommande dag. Snöproblematiken under vintern gjorde dessutom att man tvingats köra helger för att lösa tömningarna.

GRANSKNING AV PERSONUPPGIFTSINCIDENTER

Dataskyddsombudet gjorde sin första granskning



Lars-Erik Andersson, Förbundsdirektör

av SÅM:s hantering av personuppgiftsincidenter under fjärde kvartalet 2020. Vi fick ett fåtal förslag på åtgärder men i stort var våra rutiner och dokument i enlighet med GDPR-förordningen gällande personuppgiftsincidenter.

PANDEMINS PÅVERKAN PÅ ORGANISATIONEN

Trots att Corona pandemin har inneburit en del extra arbete har SÅM varit relativt förskonade från sjukfrånvaro och driftstörningar kopplade till pandemin. Råd och rekommendationer har däremot förändrat sättet vi möts och ibland platsen vi arbetar på. Många i organisationen har fått jobba hemifrån, antingen växelvis eller kontinuerligt under året. Vi har fått mötas i digitala möten både internt i organisationen, och externt. Ett par miljöarbetare som tillhör riskgrupper kunde få arbetsuppgifter i avskild byggnad (med personalrum och toalett) från sin ordinarie återvinningscentral och därmed undvika att utsättas för onödig smittrisk från besökare och medarbetare.

En del av våra investeringar har fått skjutas upp på framtiden, på grund av pandemin. Det gäller framför allt investeringar på våra återvinningscentraler.

FRAMÅTBLICK

FRAMTAGNING AV NY AVFALLSPLAN

En ny kommunal Avfallsplan som ska gälla från 2023 och framåt ska arbetas fram under 2021 och 2022. Ett seminarium där förbundsdirektionen tillsammans med tjänstemän från SÅM, direktionen och kommunerna ska diskutera framida målområde för organisationen är inplanerat.

Avfallsplanen ska baseras på de globala-, nationella-, regionella-, och kommunala miljökvalitetsmålen, etappmålen samt andra relevanta mål, strategier och planer. I avfallsplanen ska kommunerna redovisa de styrmedel man planerar att använda för att

implementera mål och åtgärder.

GENOMLYSNING AV SÅM

SÅM har initierat arbetet med organisationens långsiktiga mål och den övergripande målstrategin. Som stöd i det strategiska arbetet har vi anlitat en oberoende konsult med goda erfarenheter inom organisatorisk utveckling. Konsulten kommer att leda det initiala arbetet och hjälpa styrgruppen att upprätta en projektplan. Succesivt överläts projektledningen till den interna organisationen. Projektarbetet ska bedrivas internt för att säkerställa delaktighet och bevarad kunskap inom organisationen. En avgörande del i projektet är framtagandet av en ny avfallsplan som ska gälla från 2023. Målarbetet kommer även att sätta grunden för organisationens framtida struktur och inkluderar utvecklingen av en ny verksamhetsplan.

KOMMUNALT ANSVAR FÖR RETURPAPPER

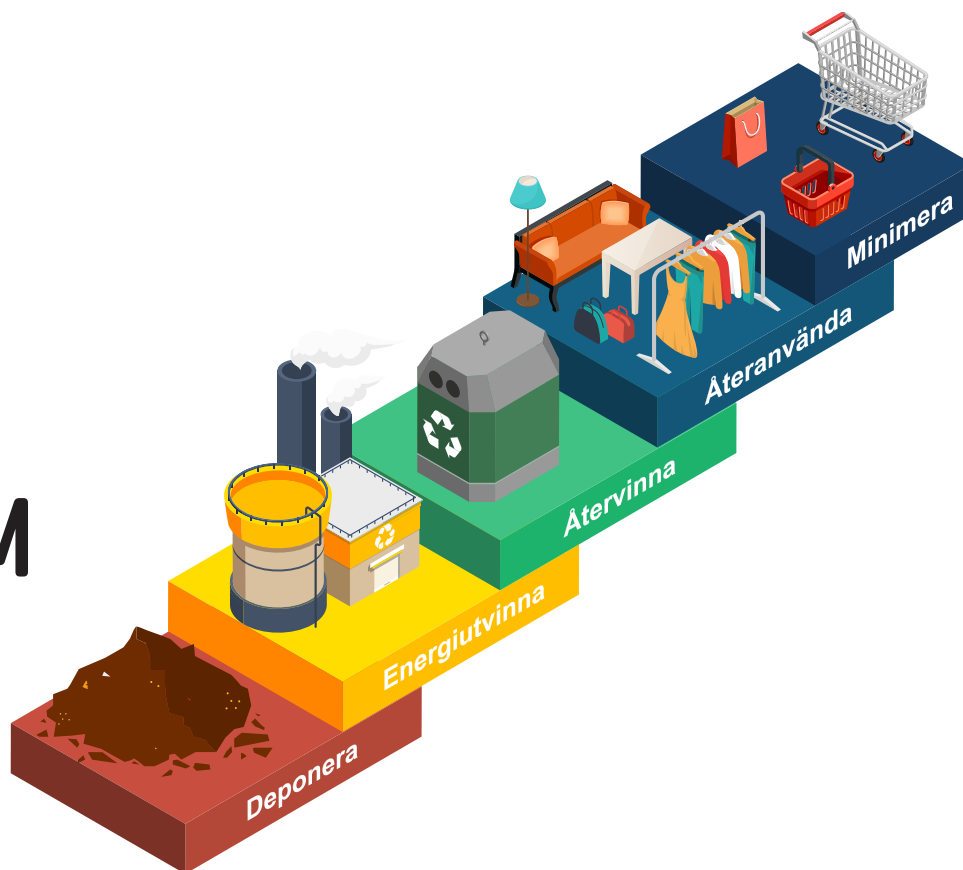
Regeringen beslutade i december 2020 att producentansvaret för returpapper upphör. Från och med 2022-01-01 övergår ansvaret för insamling och materialhantering av returpapper till kommunerna. SÅM står relativt bra rustat inför förändringen. Den stora utmaningen blir att finna bra insamlingssystem för flerbostadshus, och för de villa- och fritidskunder som inte har valt FNI-abonnemang.

INFÖRANDET AV FNI I VAGGERYD

Det gjordes 4 500 utskick av abonnemangsvalet i Vaggeryds kommun, varav 4 020 abonnenter valde att ansluta sig till Fastighetsnära insamling 2021. Det ger en anslutningsgrad på 89,3%, vilket är något högre än i övriga GGW-kommunerna där det legat på ca 85%.

Införandet av FNI i Vaggeryd genomförs i början av 2021. Utställningen av kärll hos samtliga abonnenter beräknas vara klart senast i april. Eftersom SÅM är en ny organisation är vi stolta över att snart infört ett nytt sopsystem i alla våra kommuner inom en treårsperiod.

OM SÅM



BAKGRUND

SÅM står för Samverkan Återvinning Miljö, och är ett kommunalförbund som gemensamt bildats av Gislaved, Gnosjö, Vaggeryd och Värnamo kommuner. SÅM tog över det kommunala ansvaret för insamling och hantering av hushållsavfall den 1 januari 2018.

UPPDRAG

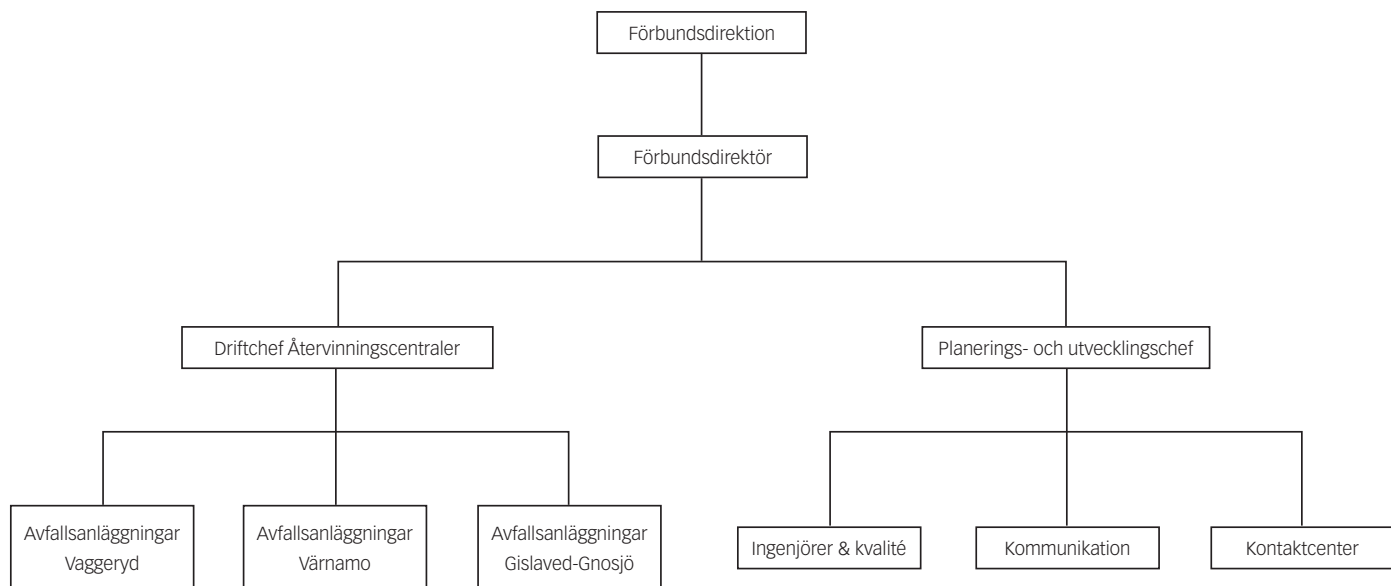
SÅMs uppdrag är att ansvara för renhållningen (sophämtning, slamtömning, materialbehandling, gröntippar och återvinningscentraler) i Gislaved, Gnosjö, Vaggeryd och Värnamo kommuner. Vårt uppdrag räknas som en samhällsviktig verksamhet. Vi tror på en hållbar framtid, och att vi tillsammans kan göra skillnad. Vi vill öka servicegraden till våra abonnenter, bidra till en långsiktig hållbar utveckling, samt förbättra förutsättningarna för att ta vår region högre upp i den så kallade avfallstrappan, mot mer förebyggande, återanvändning och återvinning. Vi arbetar strategiskt och målinriktat för att minska avfallet i vår region. Det avfall som ändå uppstår vill vi i så stor utsträckning som möjligt återanvända eller återvinna för att på så sätt bidra till en framtid som håller länge.

ORGANISATION

SÅM är ett kommunalförbund, vilket kan beskrivas som en kommun i miniformat. Vårt högsta beslutande organ är vår direktion, som består av två ledamöter och två ersättare utsedda av respektive kommuns kommunfullmäktige. Direktionens ledamöter och ersättare väljs på fyra år räknat från och med den 1 januari året efter ordinarie val till fullmäktige ägt rum.

Direktionen väljer för varje mandatperiod bland sina ledamöter ordförande och vice ordförande med två års uppdrag. Uppdraget som ordförande respektive vice ordförande cirkulerar mellan medlemskommunernas ledamöter. Direktionen beslutar om förbundets större inriktningsfrågor (vad), medan tjänsteorganisationen utför uppdragen (hur). Direktionen utser även en förbundsdirektör som verkställande tjänsteman.

Ordinarie ledamöter i SÅMs direktion under gällande mandatperiod är: Ordförande: Kristin Hästmark (M), Gnosjö kommun, vice ordförande: Gert Jonsson (M), Vaggeryds kommun, Gottlieb Granberg (M), Värnamo kommun, Marie Johansson (S), Gislaveds kommun, Carina Johansson (C), Gislaveds kommun, Markus Kauppinen (S), Gnosjö kommun, Azra Muranovic Mujagic (S), Värnamo kommun, Kenth Williamsson (S), Vaggeryds kommun.



Organisationsschema

SÅM har idag totalt 28 tillsvidareanställda, varav 13 är stationerade på kontoret i Skillingaryd och 15 är verksamma på de åtta återvinningscentraler som är placerade ute i de olika kommunerna. Vissa tjänster inom ekonomi, upphandling, IT och personal köps in av Vaggeryds kommun.

SÅM har idag totalt 28 tillvidareanställda, varav 13 är stationerade på kontoret i Skillingaryd och 15 på återvinningscentralerna ute i kommunerna. Vissa tjänster inom ekonomi, upphandling, IT och personal köps löpande in från Vaggeryds kommun.

mark som används för verksamheten i form av återvinningscentraler, omlastningsstationer och gröntippar arrenderas av SÅM. Varje kommun har tecknat borgen för SÅMs lån fördelat utifrån befolkningsmängd.

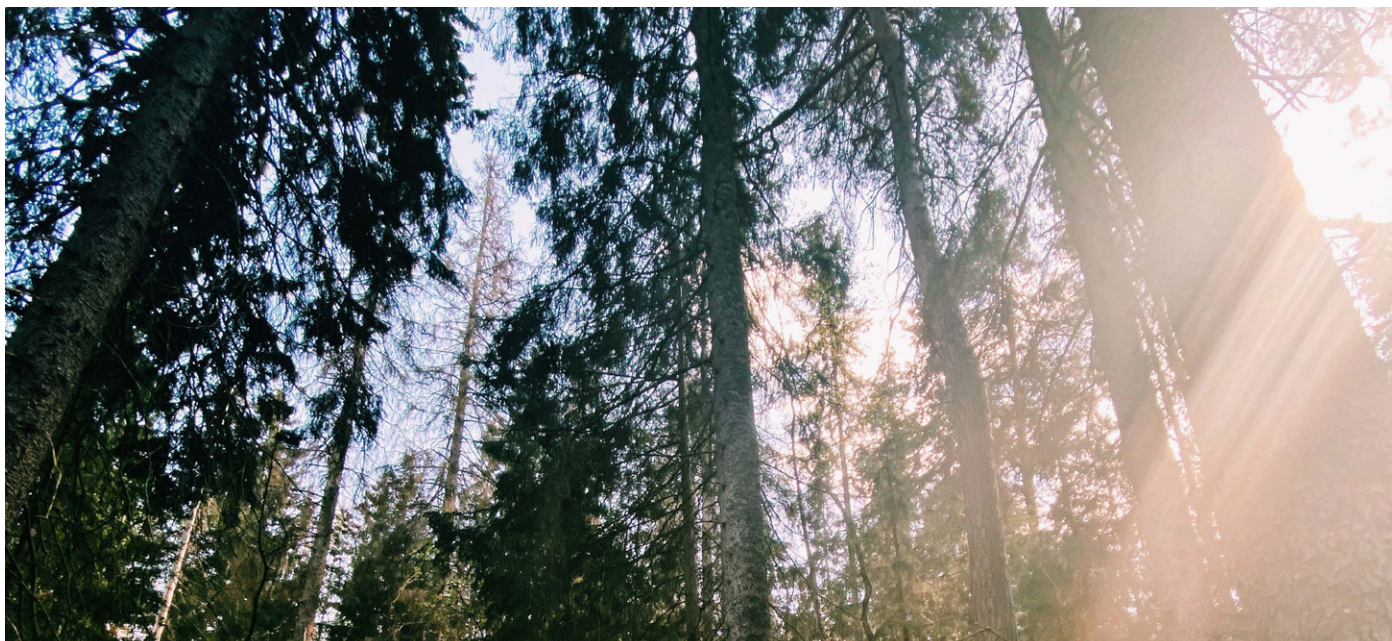
EKONOMI OCH BUDGET

SÅM är en egen organisation med eget organisationsnummer. Den kommunägda

Kommunalförbundet finansieras genom renhållningstaxan och har en egen budget som under en treårsperiod förväntas generera ett nollresultat. Verksamhetsbudget för 2021 samt investeringsbudget gällande 2021-2023 finns upprättad.



Ordinarie ledamöter i SÅMs direktion. Från vänster: Vice Ordförande Gert Jonsson (M), Vaggeryds kommun, Carina Johansson (C), Gislaveds kommun, Azra Muranovic Mujagic (S), Värnamo kommun, Ordförande Kristine Hästmark (M), Gnosjö kommun, Markus Kauppinen (S), Gnosjö kommun, Kenth Williamsson (S), Vaggeryds kommun, Marie Johansson (S), Gislaveds kommun, Gottlieb Granberg (M), Värnamo kommun.



Förbundets budgetprocess är uppdelad i helår och tertial, där rapporter för respektive period godkänns av direktion och respektive kommuns kommunfullmäktige innan publicering.

RENHÅLLNINGSDNING 2018-2022

SÅMs verksamhet styrs i stora drag av den renhållningsordning som varje kommuns kommunfullmäktige beslutar om. Under hösten 2017 genomfördes ett omfattande arbete där samtliga medlemskommuner samarbetade i att ta fram en gemensam renhållningsordning för år 2018-2022. I detta dokument finns förutsättningar, statistik, regler och mål för avfallsverksamheten beskrivna.

Renhållningsordningen, som består av dels avfallsplan dels föreskrifter, har även ställts ut i respektive kommun för offentlighetens möjlighet att lämna synpunkter och tycka till kring dess innehåll. Renhållningsordningen godkändes i respektive kommunfullmäktige under våren 2018.

FINANSIELLA MÅL

I oktober 2020 beslutade förbundsdirektionen att kommunalförbundet SÅM ska bedriva sin verksamhet enligt självkostnadsprincipen.

BESLUT OM FINANSIELLA MÅL

Revisionen av 2020 års delårsredovisning jan-aug innehöll kritik gällande måluppfyllelse då direktionen inte beslutat om finansiella mål för SÅM. Eftersom det inte fanns några finansiella mål beslutade gick det inte att fastställa huruvida förbundet bedriver verksamhet i linje med ekonomisk hushållning avseende finansiella mål. I oktober 2020 beslutade förbundsdirektionen att kommunalförbundet SÅM ska bedriva sin verksamhet enligt självkostnadsprincipen.

I korthet innebär självkostnadsprincipen att renhållningsavgiften skall bestämmas till högst det belopp som behövs för att täcka nödvändiga kostnader. SÅM har även tidigare bedrivit verksamheten enligt självkostnadsprincipen, som också är reglerad i kommunallagen 2017:725, 2 Kap 6§ och Miljöbalken 1998:808, 27 kap. 5§. Självkostnadsprincipen finns redovisad i Kommunallag 2017:725, 2 Kap 6§ och i Miljöbalken 1998:808, 27 kap. 5§ där det anges att renhållningsavgiften skall bestämmas till högst det belopp som behövs för att täcka nödvändiga kostnader. Resultatet ska balanseras mot ett nollresultat över en tidsperiod om tre år. Första tidsperiod är år 2020-2022.

MÅLUPPFYLLELSE FINANSIELLA MÅL

De finansiella målen mäts och följs upp löpande enligt den tidsangivelse beslutats. Slutavstämning görs i samband med periodens slut år 2022.

Årsbokslutet för 2020 ger ett överskott på 2 600 tkr, ett resultat som kan ge SÅM möjlighet att föreslå reducerade taxeökningar till 2022 under förutsättning att budgetmålen uppfylls. Regeringen har beslutat att kommunerna från och med 2022 ska ta över ansvaret för insamling och återvinning av returpapper, en insamling som därmed kommer att belasta taxekollektivet. Branschorganisationen Avfall Sverige beräknar att det utökade kommunala ansvaret ger kostnadsökningar mellan 150 kr till 250 kr per hushåll och år inom medelstora kommuner.

VERKSAMHETSMÅL OCH MÅLUPPFYLLELSE

I avfallsplanen nämns nio övergripande mål, varav de tre första ses som prioriterade för förbundets verksamhet.

För varje mål finns ett antal åtgärder presenterade, vilka avser att ange de insatser som krävs för att uppnå målen. Målen i avfallsplanen utgör en tydlig inriktning för vårt arbete, och det är beaktandet av dessa som genomsyrar de beslut vi tar och som leder verksamheten framåt.

De övergripande målen mäts och följs upp löpande enligt den tidsangivelse som finns i renhållningsordningen. Slutavstämning görs i samband med planperiodens slut år 2022. Måluppfyllelsen beskriver det arbete som genomförts under 2020 för att vidta åtgärder i enlighet med satta mål.

ÖVERGRIPANDE MÅL I

MÅLBESKRIVNING

Mängden avfall som kommunen ansvarar för ska

minska till förmån för hållbar konsumtion och ökad återanvändning.

MÅLUPPFYLLELSE

Via införandet av 4-facks kärl i villor, samt matavfallinsamling i flerbostadshus minskar mängden hushållsavfall som går till förbränning. Mängden avfall som går till förbränning har minskat med drygt 7000 ton 2020 vid en jämförelse med 2018 då FNI inte var införd i GGv.



Vi har fortsatt utveckla våra kommunikationskanaler framför allt genom ökad aktivitet på sociala medier där vi ger konkreta tips på hur avfallsmängden kan minskas, genom kommunikativ återkoppling till våra abonnenter om vikten och nyttan med källsortering och inspirerar med goda exempel. De uppmaningar om att följa SÅM på sociala medier har ökat antal följare på både Facebook, och Instagram.

Kontinuerlig kommunikation via sociala medier om vikten av att sortera rätt, återvinna och återbruka samt minska eller tänka på sin konsumtion.

Vi har genomfört olika kommunikationskampanjer (sommarskick, FNI kampanj och mindre kampanjer på sociala medier som Europa minskar avfallet, Osynligt avfall, Skräpplockardagen, Återvinningsdagen, Internationella matsvinnsdagen. Kommunikationen har skett mer eller mindre omfattande, via tryck, postutskick, sociala medier och hemsida.



Vi fortsätter att nätverka med de andra kommunikatörerna i kommunikationsnätverket för GGvV-regionen och Avfall Småland.

Vi arbetar med att förbättra våra sorteringsanvisningar både digitala och tryckta.

Arbetet fortgår med avfallsplangruppen bestående av representanter från samtliga medlemskommuner. Vi träffas och diskuterar avfallsplanen regelbundet och ser hur vi kan samarbeta i arbetet kring våra mål.

Vi fortsätter att utveckla upphandlingsmallar (framför allt inom transporter och behandling) för att det vi upphandlar ska vara så miljövänligt som möjligt.

ÖVERGRIPANDE MÅL 2

MÅLBESKRIVNING

Hushåll, kommuner och verksamheter ska bli bättre på att källsortera och materialåtervinningen ska öka.

MÅLUPPFYLLELSE

För att skapa bättre förutsättningar för våra abonnenter att sortera sitt avfall och öka andelen återvunnet material har fastighetsnära insamling införts i tre av våra kommuner. Vi har förberett införandet av

Fastighetsnära insamling (FNI) i Vaggeryd under året. Själva införandet sker under 2021. FNI-systemet innebär en ökad service gentemot våra medborgare i villa och fritidshus genom att förpackningar och tidningar nu hämtas direkt i anslutning till hemmet.

Via införandet av 4-facks kärl ökar mängden material som går till återvinning från hushållsavfall. Under 2020 har mängden material som samlats in i GGvV via FNI-systemet som gått till förpacknings- och returpappersåtervinning uppgått till 2 868 ton.

De kommunikativa åtgärderna beskrivna i måluppfyllelse för övergripande mål 1 gäller även som åtgärd för måluppfyllelse för övergripande mål 2 och upprepas därför inte här.

Vi har aktivt verkat för regionala lösningar för insamling, transport och avsättning av förpackningar och returpapper.

I början av året genomfördes en branschpassad plockanalys för Vaggeryds kommun.



ÖVERGRIPANDE MÅL 3

MÅLBESKRIVNING

Matavfall ska omhändertas så att nationella miljömål uppnås.

MÅLUPPFYLLELSE

FNI-införandet som genomförts i tre av våra kommuner, samt det pågående införandet av utsortering av matavfall i flerfamiljshus och verksamheter i samma kommuner innebär att en stor del av hushållens matavfall nu tas tillvara och används för produktion av biogas och biogödsel.

Matavfallet skickas idag till Tekniska Verken i Linköping där man producerar biogas av matavfallet. I processen skapas även en näringsrik biogödsel som ersätter konstgödsel i lantbruket. Under 2020 samlades det in 2 745 ton matavfall i GGv.

Samtliga insamlingsfordon drivs till hundra procent av fossilmfria, förnyelsebara drivmedel.

ÖVERGRIPANDE MÅL 4

MÅLBESKRIVNING

Källsorteringen av farligt avfall ska öka.

MÅLUPPFYLLELSE

Ett första steg har skapats med elektronikboxen för de abonnenter som har 4-facksinsamling. Där kan abonnenten lämna glödlampor, batterier och småelektronik vid bostaden, boxen töms samtidigt som ordinarie tömning av 4-fackskärnen. Under året har vi tömt 13 730 boxar med en totalvikt av ca 11,7 ton.

ÖVERGRIPANDE MÅL 5

MÅLBESKRIVNING

Standard och service på ÅVC inom GGvV samt tillgänglighet och förutsättningarna för att lämna grovavfall till återanvändning ska förbättras.

MÅLUPPFYLLELSE

Textilier tas emot på SÅM:s större ÅVC-anläggningar. På flera av våra ÅVC-anläggningar finns det idag möjlighet att lämna material för återbruk, men planering för utveckling av våra ÅVC-anläggningar pågår.

Vi utreder möjligheter att förbättra tillgängligheten på ÅVC:er, främst i kommuner med färre öppettider kvällar och helger och låg kundnöjdhet. Svensk avfallshantering 2020 kommer att användas för ytterligare analyser i förbättringsarbetet.



Studiebesök har gjorts på obemannade återvinningscentraler i andra kommuner för att kunna utreda om detta är något som kan införas på någon av SÅM:s återvinningscentraler.

Utveckla gemensamt system för lämning och omhänder-tagande av trädgårdsavfall inom GGW. Trädgårdsavfall kan lämnas på SÅM:s gröntippar (9 st.) samt på de flesta återvinningscentraler. En förstudie som genomfördes under 2020 har visat att det finns potential att etablera en biokolsanläggning på någon av Återvinningscentralerna. Innan investeringsbeslut fattas vill direktionen att SÅM genomför en fördjupad analys och tar fram mer underlag men också utreder om lösningen även kan vara en möjlig behandlingsmetod för slam.

ÖVERGRIPANDE MÅL 6

MÅLBESKRIVNING

Återanvändning av avloppsslam ska bidra till resurseffektiva kretslopp med minsta möjliga påverkan av farliga ämnen.

MÅLUPPFYLLELSE

Diskussioner förs med våra medlemskommuner om att hitta bra lösningar för omhändertagande av avloppsslam från enskilda avloppsanläggningar.

Förstudien kring biokol som genomfördes under 2020 har visat att det finns potential att etablera en biokolsanläggning på någon av Återvinningscentralerna. Innan investeringsbeslut fattas vill direktionen att SÅM genomför en fördjupad analys och tar fram mer underlag men också utreder om lösningen även kan vara en möjlig behandlingsmetod för slam.

ÖVERGRIPANDE MÅL 7

MÅLBESKRIVNING

Prioriterade nedlagda deponier ska vara undersökta och riskkvalificerade.

MÅLUPPFYLLELSE

Genomföra 1 undersökning MIFO fas 2 per år och kommun (ligger utanför SÅM:s ansvarsområde)

ÖVERGRIPANDE MÅL 8

MÅLBESKRIVNING

Nedskräpning ska minska.

MÅLUPPFYLLELSE

Samtliga fyra kommuner är medlemmar i Håll Sverige Rent samt i Städa Sverige. Kommunerna arbetar även med att delta i nationella satsningar som initieras av dessa organisationer.



FÖRVALTNINGSBERÄTTELSE

VÄSENTLIGA HÄNDELSE UNDER ÅRET

ENTREPRENÖRSÖVERLÅTELSE

Under våren framställde Nordisk återvinning (NÅ) en förfrågan till SÅM om att överlåta delar av sitt avtal med SÅM till sin underentreprenör MJ Åkeri AB, vilket är möjligt enligt entreprenadavtalet. SÅM godkände framställan och från och med 1 juni 2020 har MJ Åkeri AB tagit över ansvaret för sophertering med tvåfacks- och fyrfacksbilar i Värnamo och Vaggeryds kommuner.

NÅ gjorde även en framställan om att överlåta delar av sitt avtal till sin underentreprenör JRAB kring hantering av underjordsbehållare och containers. Även den framställan godkändes.

SKYLTSYSTEM TILL GRÖNTIPPAR

Vi har tagit fram ett flerspråkigt skyltkoncept för våra gröntippar och börjat placera ut på en del anläggningar inom verksamhetsområdet. De nya skyltarna är framtagna i enlighet med SÅM:s grafiska profil och ersätter gamla skyltar som respektive kommun tidigare

satt upp. Förutom de sedvanliga informationsskyltarna har även en skylt om invasiva främmande växtarter tagits fram, vilket i tid synkroniserats med Naturvårdsverkets och Havs- och vattenmyndighetens kampanj för att minska spridningen av invasiva arter, vilken lanserades under juni 2020.

NYINVESTERING I BIOGAS-SOPBILAR

I linje med biogasöverenskommelsen har vi förhandlat fram med våra entreprenörer NÅ och MJ Åkeri om nyinvestering i biogas sopbilar. I dagsläget har NÅ 2 st biogasbilar. MJ Åkeri kommer totalt att ha 3 st biogasbilar från och med årsskiftet när de tar över entreprenaden i Vaggeryds kommun.

FLERA STORA UPPHANDLINGAR KLARA

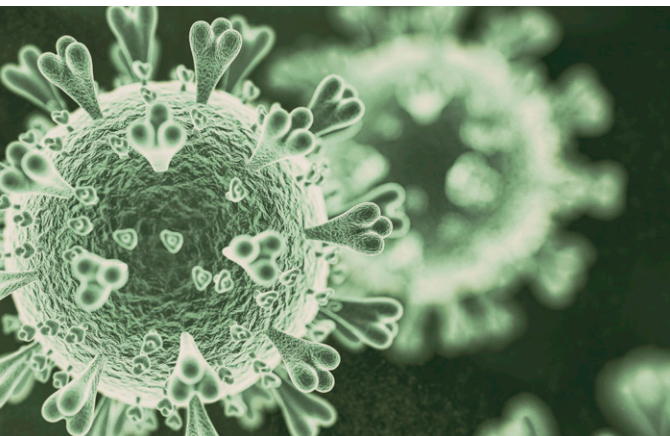
Upphandlingar gällande omhändertagande av materialet, transporter till behandlingsanläggningar och hyra av containrar till återvinningscentralerna och liknande för omlastningsstationerna är nu avklarade. Upphandlingar gällande behandling av material, för omlastningsstationerna var klara sedan tidigare, men nu är även containerhyra och transporter färdigupphandlade.



Vad det gäller flytande avfall, så kallat slam, blev även den upphandlingen klar under årets sista kvartal.

CORONAS PÅVERKAN PÅ VÅR VERKSAMHET

Coronaviruset och den pågående pandemin har märkbart påverkat verksamheten på våra återvinningscentraler och gröntippar. Permitteringar och rekommendationer om att stanna hemma även vid lindriga symptom har gjort att många abonnenter haft tid att renovera sina bostäder, rensa ut och ansa sina trädgårdar. Mängden besökare och mängden inlämnat material har ökat trots uppmaningar till allmänheten



(både på sociala medier och i massutskick via SMS) att vänta med att åka till återvinningscentraler om det inte är nödvändigt.

Mer inlämnat material är ju verkligen positivt för miljön, men innebär också högre kostnader för oss. Då vi inte har några begränsningar gällande hur mycket material vi tar emot per hushåll, har kostnaderna ökat för behandling av material och transporter. Materialet vi normalt säljer vidare har samtidigt sjunkit i värde, eftersom efterfrågan inte är lika hög under årets första 8 månader. Tertiäl tre har efterfrågan successivt ökat i och med att industrin har ökat sin produktion igen. Priserna har därmed stigit på materialet och bidragit till överskottet.

I övrigt har vi varit förskonade från driftstörningar på grund av Corona pandemin. Vi valde att pausa Ge & Ta verksamheterna, på de ÅVC:erna som har det ett tag, av försiktighetsskäl, men kunde efter skriftliga överrensommelser med välgörenhetsorganisationerna och nya rutiner öppna upp igen.

KUNDUNDERSÖKNINGAR

Under perioden har två enkätundersökningar skickats ut till ett urval av våra abonnenter. De båda kundundersökningarna som genomförts under 2020 kommer att analyseras mer och är viktiga underlag till bl.a. seminarier och framtagandet av nästkommande Avfallsplanen för GGVV-regionen.

Båda kundundersökningarna visar att många upplever att utrymmet för plast- och pappersförpackningar inte



räcker till så det är något vi kommer att titta närmre på hur vi kan komma till rätta med.

FNI 2020

Syftet med kundundersökningen "FNI 2020" var att ta reda på hur hushållen har upplevt införandet och hur nöjda de är med Fastighetsnära insamling (FNI).

Enkäten skickades postalt till 900 slumpmässigt utvalda kunder ur SÅMs kundregister i Gislaved, Gnosjö och Värnamo kommuner. Enkäten kunde även besvaras elektroniskt under perioden 1 juni 2020 – 13 september 2020. Svarsandelen var 54%.

Vi når inte riktigt upp till nivån att vi kan säga att vi har nöjda kunder (vilket kräver att 75% av hushållen svarat att de är nöjda eller mycket nöjda) men precis i närheten då 72% av hushållen svarade att det var nöjda eller mycket nöjda med FNI. 15% svarade att de var varken eller, och 13% var missnöjda eller mycket missnöjda med FNI. Dessa siffror var snarlika siffrorna i mätning av deras inställning till FNI innan införandet. Alltså om man var positivt inställt till FNI innan införandet, var man i undersökningen också positivt inställd efter genomförandet, och vice versa. Några procent hade blivit mer positivt inställda till FNI. 80% av de tillfrågade uppger att FNI känns bra eller mycket bra för miljön och 12% svarade "varken eller" så upplevelsen av miljönyttan är väldigt positiv.

SVENSK AVFALLSHANTERING 2020

Kundundersökningen "Svensk Avfallshantering" bygger på en standardiserad mall och genomfördes 2020 som en delmätning då vissa frågorna är direkt kopplat till mål och indikatorer i nu gällande Avfallsplan för vårt verksamhetsområde (GGVV-regionen). Resultatet ger oss en indikation/avstämning på hur långt vi nått mot de uppsatta mål som ska nås till 2023 men kan även användas för att jämföra sig (benchmarking) med andra kommuner som besvarat enkäten. Enkäten skickades postalt i slutet av augusti 2020 till 1 800 slumpvist utvalda kunder från SÅM:s kundregister. Svarsandel totalt: 50%

88% av de tillfrågade upplever att det är ganska eller mycket enkelt att lämna förpackningar och tidningar till återvinning.

Vad det gäller hur nöjda hushållen är med möjligheten att lämna begagnade saker och material på återvinningscentral för återbruk visade undersökningen tydligt att i Gnosjö och Vaggeryd där man har Ge- och Ta avdelning är generellt mer nöjda. Även Värnamo som har en bod där man kan lämna saker till secondhand ligger högre än Gislaved som enbart har några behållare för kläder.

Nöjdheten kring SÅM:s informationsinsatser kring källsortering har ökat från 69% till 79% bland de

som anser sig vara ganska nöjda eller mycket nöjda. Något färre hushållens har svarat att de är ganska eller mycket villiga att styra sin konsumtion mot ökad återanvändning (-2,9%). Hushållens villighet att minimera sina avfallsmängder har inte ändrats i positiv riktning enligt undersökningen (-0,7%)

Undersökningen visar oss att vi har en del kvar att jobba med 2021-2022 innan vi förhoppningsvis når våra mål.

PLANERING FÖR ENHETLIG UTFORMNING AV ÅVC:ER

En projektlista med prioriteringsordning har skapats. för samordning av våra ÅVC:er. Syftet är att enhetlighet vad gäller sådant som utformning av skyltar, avlämningsflöde, regler och riktlinjer och skapa likvärdiga möjligheter till återbruk i alla fyra kommunerna.

FÖRBEREDELSE INFÖR FNI I VAGGERYDS KOMMUN

I oktober genomfördes valet I av sopsystem i Vaggeryds kommun. Ett omfattande förberedande arbete, inte minst genom kommunikativa insatser, genomfördes inför införande av Fastighetsnära insamling i Vaggeryds kommun. Stor investering i kärl och tillbehör till införandet har gjorts.

BIOKOLSUTREDNING GENOMFÖRD

Tillsammans med ett konsultbolag har en förstudie genomförts med syfte att se över SÅMs möjligheter och förutsättningar att starta biokolsproduktion. Bakgrunden till att SÅM genomför förstudien är att det i kommunernas gemensamma avfallsplan anges att SÅM ska utreda om en biokolsanläggning kan vara ett sätt att utveckla ett gemensamt system för hantering av det trädgårdsavfall som samlas in på våra gröntippar och återvinningscentraler.

Förstudien har visat att det finns potential att

etablera en biokolsanläggning på någon av Återvinningscentralerna. Förstudien har presenterats för direktionen. Innan investeringsbeslut fattas vill direktionen att SÅM genomför en fördjupad analys och tar fram mer underlag såsom möjlig lokalisering, ekonomi, miljöeffekt samt utreder om lösningen även kan vara en möjlig behandlingsmetod för slam.

SMS-AVISERING VID DRIFTSTÖRNINGAR

Vi har ökat servicegraden för våra abonnenter genom att erbjuda SMS-avisering vid driftstörningar i sophämtningen. SMS-verktyget möjliggör snabb och selektiv informationsdelgivning till de abonnenter som berörs av en driftstörning.

KOMPETENSFÖRSÖRJNING

Vi fortsätter arbetet med att säkra upp kompetensförsörjningen så att samtliga anställda på våra återvinningscentraler har de behörigheter och utbildningar som krävs. Även bland de anställda på kontoret fortgår kompetensförsörjning av varierande art så som ledarskap, taxesättningar, juridik inom renhållningen och systemkunskap.

BORGENSÅTAGANDE OCH LÅN

I förbundsordningen framgår att kommunalförbundet SÅM får uppta lån, samt att om borgen krävs av kreditgivare, ska samtliga kommunmedlemmar gå i borgen för lånet eller leasingavtalet.

Vissa kreditgivare kräver därtill ett regressavtal som klargör medlemskommunernas hantering av den finansiella risken, det vill säga hur man avser fördela den solidariska borgen sinsemellan. Ett regressavtal har således tecknats mellan kommunalförbundets medlemskommuner, där respektive kommuns procentuella andel av förbundets totala invånarantal avgör andel i förbundets tillgångar och skulder.

PERIODENS RESULTAT

INTÄKTER

Perioden visar på högre intäkter än budgeterat. Detta beror huvudsakligen på:

- Bra utsortering hos hushållen ger mer intäkter för FNI-material.
- Det stora inflödet av material på våra anläggningar under året, har genererat högre intäkter än budgeterat. Prisbilderna har under året stigit, främst under det sista tertialet då efterfrågan från industrin ökat.

KOSTNADER

- Kostnaderna för insamling av renhållning har ökat då fler ansluter sig till FNI och vi kör idag med 3 biogasbilar i entreprenaden som genererar extra kostnader
- Kostnaderna för behandling av slam som erlaggs under tertial 3 har blivit lägre än vad som budgeterats.
- Det stora inflödet av material på våra anläggningar, gör att våra kostnader för transporter och behandling ökat.

AVSKRIVNINGAR

Avskrivningarna är lägre än budgeterat då vi valt att skjutit på vissa investeringar under året.

RÄNTOR

Räntorna på våra lån budgeterades till en högre räntesats.

OMVÄRLDSANALYS

INSAMLING FRÅN HUSHÅLL

Det beslutet som Sveriges regering 2018 tog gällande utveckling och förtydligande av producentansvaret för förpackningar och tidningar med syfte att skapa enklare, mer lättillgängliga insamlingssystem för hushållen och som skulle träda i kraft 1 januari 2021 upphävdes hösten 2020. Det ursprungliga regeringensbeslutet innefattade även kravet att

kommuner skulle tillhandahålla ett system för att samla in utsorterat matavfall från hushåll och transportera bort även det separat senast den 1 januari 2021.

I oktober 2020 kom beslutet att regeringen flyttat fram kravet på bostadsnära insamling till januari 2023. Det framflyttade datumet innebär att Förpacknings- och tidningsinsamlingen (FTI) kan fortsätta att samla in förpackningsavfall, på samma sätt som man gör idag, åtminstone till och med 2022. Kommunerna får också fortsätta samla in på eget initiativ.

KOMMUNALT ANSVAR FÖR INSAMLING AV RETURPAPPER

Regeringen beslutade i december 2020 att producentansvaret för returpapper upphör. Från och med 2022-01-01 övergår ansvaret för insamling och materialhantering av returpapper till kommunerna. Principen att förorenaren betalar, frångicks därmed av regeringen med motiveringen att tidningsbranschen har en svår ekonomisk situation med anledning av coronaviruset. Efter 1 januari 2022 kvarstår därmed kraven på utsortering av returpapper och det utsorterade papperet ska lämnas i kommunens insamlingssystem så att det kan materialåtervinnas. Vi tillhandahåller redan den möjligheten i och med Fastighetsnära insamlingen (FNI) så för SÅM:s del innebär remissen att vi även behöver tillhandahålla ett system för övriga abonnenter, som exempelvis till de som bor i flerfamiljshus.

FÖRBRÄNNINGSSKATT INFÖRD

Regeringsbeslutet om skatt på avfallsförbränning trädde i kraft den 1 april 2020. Skattenivån i första skedet låg på 75 kr/ton men kommer stegvis att trappas upp till 125 kr/ton avfall 2022. Förbränningsskatten som införts som ett styrmedel kommer avsevärt att påverka oss som avfallsorganisation genom ökade kostnader för förbränningen. Regeringens motivering med förbränningsskatten är att uppnå en mer resurseffektiv och giftfri avfallshantering, och att Sverige ska uppnå sina miljömål och vara en förebild för andra länder.

Borgensförbindelser, Mnkr	Borgenslimit	Skuld 2020
Solidarisk borgen för samtliga kommuner, låneförbindelser	250,0	143,0
Solidarisk borgen för samtliga kommuner, checkräkningskredit	10,0	
Totalsumma	260,0	143,0
Gislaveds kommuns andel (34 %) låneförbindelser	85,0	48,6
Gislaveds kommuns andel (34 %) checkräkningskredit	3,4	
Totalsumma Gislaveds kommun	88,4	48,6
Gnosjö kommuns andel (11 %) låneförbindelser	27,5	15,7
Gnosjö kommuns andel (11 %) checkräkningskredit	1,1	
Totalsumma Gnosjö kommun	28,6	15,7
Värnamo kommuns andel (39 %) låneförbindelser	97,5	55,8
Värnamo kommuns andel (39 %) checkräkningskredit	3,9	
Totalsumma Värnamo kommun	101,4	55,8
Vaggeryds kommuns andel (16 %) låneförbindelser	40,0	22,9
Vaggeryds kommuns andel (16 %) checkräkningskredit	1,6	
Totalsumma Vaggeryds kommun	41,6	22,9

 Tabell: Totalt borgensåtagande fördelat per kommun.

PERSONALREDOVISNING

SÅM har idag totalt 28 tillvidareanställda, varav 13 stationerade på kontoret i SKillingaryd, 15 på återvinningscentralerna ute i kommunerna. Införandet av FNI och matavfallsinsamling har krävt, och kommer fortsättningsvis att kräva stora personalresurser, och vi har även extra stöd via bemanningsföretag i kontaktcenter vid behov. På återvinningsstationerna har vi i vissa fall under pandemin tagit in extra personal för att reglera antalet fordon redan vid grinden som en åtgärd för att minska trängsel på plattan.

OMORGANISATION

En omorganisation kring tjänsten ÅVC-chef har genomförts i mitten av augusti. Vår tidigare ÅVC-chef gick in i rollen som utvecklingsingenjör under planerings- och utvecklingschefen. Detta för att dels stärka upp vår projektorganisation och initialt även för att ersätta vår kvalitetssamordnare som är på föräldraledighet. Utvecklingsingenjören arbetar i tätt samarbete med nya drifchefen som anställts för att huvudsakligen arbeta med att genomföra

avfallsplanens mål som rör våra anläggningar och ansvara för driftsfrågor, planering och personalfrågor.

Genom att dela upp ÅVC-administrationen i en tydligare driftcheffsroll med högre närvaro på anläggningarna kombinerat med en utvecklingsingenjör som planerar arbetet och driver utvecklingen så kommer utvecklingskapaciteten att öka avsevärt.

Antal anställda*	Kvinnor	Män	Totalt
Tillvidareanställda	12	16	28
Visstidsanställda**	2	1	3
Totalt	14	17	31
Årsarbetare***	11,650	16,0	30,650

*Antal anställda 2020-12-31

** Ersättare för föräldralediga

*** Tjänstgöringsgrad omräknat till heltid

Sjufrånvaro	Kvinnor	Män	Totalt
Antal timmar	850	1422	2272
Sjukfrånvaro %	3,16	4,23	3,76
Sjukfrånvaro över 60 dgr %	26,67	14,53	19,07



FÖRÄLDRALEDIGHETER

Två anställda gick hem för föräldraledighet och ersattes av vikarie. Under perioden gick även kvalitetssamordnaren hem för föräldraledighet, men utan ersättare. Sammanlagt har vi tre tillsvidare anställda som är föräldralediga vid periodens slut.

GOD EKONOMISK HUSHÅLLNING

Kommunallagen ställer krav på god ekonomisk hushållning, I budgeten ska anges mål för verksamheten som är av betydelse för detta krav. För SÅM innebär det att de prioriterade målen är styrande. I budgeten ges de ekonomiska förutstättningarna.

Dessa förutsättningar anger takten i vår strävan mot att uppfylla målen. Grundläggande för en god ekonomisk hushållning är en ekonomi i balans och en välfungerande uppföljning och utvärdering av ekonomi och verksamhet där varje generation bär sin kostnad. För att upprätthålla en god ekonomisk hushållning måste det för verksamheten finnas ett samband mellan mål, medel och kvalitet.

För att vår verksamhet utifrån tillgängliga resurser ska utvecklas i riktning mot att uppfylla de prioriterade

målen är det viktigt att ansvar och befogenheter fördelas i hela organisationen. Decentraliseringen är ändamålsenlig samtidigt som den förutsätter tydliga ansvarsnivåer. Helhetssyn är nödvändig så att fler dimensioner än den egna kärnverksamhetens behov och intressen beaktas. För att få effekt och uppnå gemensamma mål ska engagemang och kompetens tas tillvara i organisationens olika delar. För att upprätthålla kapaciteten på lång sikt måste intäkterna vara i balans med kostnaderna.

BALANSKRAVSRESULTAT

Kommunallagens minimikrav på god ekonomisk hushållning, som beskrivs i föregående rubrik, är det så kallade balanskravet där grundregeln är att intäkterna ska vara större än kostnaderna.

Kommunalförbundet Samverkan miljö och återvinning, SÅM, redovisar 2020 ett resultat på plus 2,6 mkr. Inga extraordinära poster och reavinster finns 2020.

Mnkr	2020
Årets resultat	2,6
Verksamhetens kostnader	0,0
Reavinster netto	0,0
Extraordinära poster	0,0
Årets resultat efter balanskravsreducering	2,6
Resultatutjämningsreserv	0,0
BALANSKRAVSRESULTAT	2,6

FINANSIELL INFORMATION SÅM

RESULTATRÄKNING

Mnkr	Not	2020	2019
Verksamhetens intäkter	1	95,0	85,2
Verksamhetens kostnader	2	-84,6	-79,0
Avskrivningar	3	-7,5	-5,2
Verksamhetens nettokostnader		2,9	1,0
Finansiella intäkter	4	0,2	0,1
Finansiella kostnader	5	-0,5	-0,2
PERIODENS RESULTAT		2,6	0,9

BALANSRÄKNING

Mnkr	Not	2020	2019
TILLGÅNGAR			
Mark, byggnader och tekniska anläggningar	6	35,6	37,2
Maskiner och inventarier	7	68,6	73,7
Immateriella anläggningstillgångar	8	0,3	0,4
Summa anläggningstillgångar		104,6	111,3
Kortfristiga fordringar	9	23,3	20,3
Likvida medel	10	35,1	27,2
Summa omsättningstillgångar		58,4	47,5
SUMMA TILLGÅNGAR		163,0	158,8
EGET KAPITAL OCH SKULDER			
Årets resultat	11	2,6	0,9
Övrigt eget kapital	11	0,4	-0,5
Summa eget kapital		3,0	0,4
AVSÄTTNINGAR	12	1,1	1,0
SKULDER			
Långfristiga skulder	13	143,0	143,0
Kortfristiga skulder	14	5,4	2,9
Leverantörsskulder	14	10,5	11,5
Summa kortfristiga skulder		15,9	14,4
Summa skulder		157,2	157,4
SUMMA SKULDER OCH EGET KAPITAL		163,0	158,8

KASSAFLÖDE

Mnkr	Not	2020	2019
Periodens resultat		2,6	0,9
Avskrivningar		7,5	5,1
Övriga likviditetspåverkande poster		-0,6	1,2
I anspråkstagna avsättningar		0,0	0,0
Förändring kortfristiga fordringar		-3,0	2,5
Förändring kortfristiga skulder		2,1	-28,8
Kassaflöde från löpande verksamhet		8,6	-19,1
Investering materiell anläggningstillgång		-0,7	-63,8
Investering finansiell anläggningstillgång		0,0	0,0
Erhållna investeringsbidrag		0,0	0,0
Kassaflöde investeringsverksamheten		-0,7	-63,8
Förändring av långfristiga skulder		0,0	0,0
Förändring av långsiktiga fordringar		0,0	43,0
Kassaflöde finansieringsverksamheten		0,0	43,0
ÅRETS KASSAFLÖDE		7,9	-39,9
Likvida medel vid periodens början		27,2	67,1
Likvida medel vid periodens slut		35,1	27,2

NOTFÖRKLARINGAR

Not 1 Verksamhetens intäkter, Mnkr	2020	2019
Försäljningsmedel	3,9	2,2
Taxor och avgifter	88,5	81,0
Övriga intäkter	2,7	2,0
Summa	95,0	85,2

Not 2 Verksamhetens kostnader, Mnkr	2020	2019
Anläggnings-, underhållningsmaterial, inventarier	0,5	0,5
Köp av verksamhet	48,8	47,0
Personalkostnader	15,8	15,3
Lokal- och markhyror	1,1	1,4
Övriga verksamhetskostnader och tjänster	18,4	14,8
Summa	84,6	79,0

Not 3 Avskrivningar, Mnkr	2020	2019
Återvinningscentraler och övriga anläggningar	1,7	1,1
Maskiner och inventarier	5,7	4,1
Immateriella anläggningar	0,1	0,0
Summa	7,5	5,2

Not 4 Finansiella intäkter, Mnkr	2020	2019
Ränteintäkter	0,2	0,0
Övriga finansiella intäkter	0,0	0,0
Summa	0,2	0,0

Not 5 Finansiella kostnader, Mnkr	2020	2019
Räntekostnader	0,5	0,2
Övriga finansiella kostnader	0,1	0,0
Summa	0,5	0,2

Not 6	2020	2019
Mark, byggnader och tekniska anläggningar		
Mnkr Nettovärden		
Redovisat anskaffningsvärde	54,4	24,0
Ack. Avskrivningar	-17,2	-15,9
Investeringar	0,1	30,4
Försäljningar	0,0	0,0
Utrangeringar	0,0	0,0
Nedskrivningar	0,0	0,0
Återförda nedskrivningar	0,0	0,0
Omklassificering av anläggningar	0,0	0,0
Årets pågående investeringar	0,0	0,0
Årets aktivering av pågående investeringar	0,0	0,0
Avskrivningar	-1,7	-1,3
Redovisat värde vid årets slut	35,6	37,2
Pågående investeringar vid årets slut	0,0	0,0
Summa redovisat värde vid årets slut	35,6	37,2
Anskaffningsvärde	54,5	54,4
Ackumulerade avskrivningar och nedskrivningar	-18,9	-17,2
Bokfört värde	35,6	37,2
Bokfört värde pågående investeringar	0,0	0,0
Summa bokfört värde	35,6	37,2

Not 7	2020	2019
Maskiner, inventarier, fordon		
Mnkr Nettovärden		
Redovisat ansk. värde vid årets början	81,1	48,1
Ack. Avskrivningar	-7,4	-3,6
Investeringar	0,7	32,9
Försäljningar	0,0	0,0
Utrangeringar	0,0	0,0
Nedskrivningar	0,0	0,0
Återförda nedskrivningar	0,0	0,0
Omklassificering av anläggningar	0,0	0,0
Finansiella leasingavtal (bilar)	0,0	0,0
Avskrivningar	-5,7	-3,8
Redovisat värde vid periodens slut	68,6	73,7
Anskaffningsvärde	81,7	81,1
Ackumulerad avskrivningar och nedskrivningar	-13,1	-7,4
Summa bokfört värde	68,6	73,7

Not 8 Immateriella anläggningstillgångar	2020	2019
Mnkr Nettovärden		
Redovisat värde vid årets början	0,4	0,0
Ack avskrivningar	0,0	0,0
Investeringar	0,0	0,4
Avskrivningar	-0,1	0,0
Redovisat värde vid perioden slut	0,3	0,4
Anskaffningsvärde	0,4	0,4
Ackumulerade avskrivningar och nedskrivningar	-0,1	0,0
Summa bokfört värde	0,3	0,4

Not 9 Kortfristiga fordringar, Mnkr	2020	2019
Kundfordringar Vaggeryd	2,9	0,9
Kundfordringar Värnamo	9,1	0,4
Kundfordringar Gnosjö	2,8	0,2
Kundfordringar Gislaved	8,2	0,6
Interimsposter	0,0	16,4
Övriga fordringar inkl moms	0,3	1,8
SUMMA	23,3	20,3

Not 10 Likvida medel, Mnkr	2020	2019
Bankmedel	35,1	27,2
SUMMA	35,1	27,2

Not 11 Eget kapital, Mkr	2020	2019
Årets resultat	2,6	0,9
Övrigt eget kapital	0,4	-0,5
SUMMA	3,0	0,4

Not 12 Avsättningar, Mnkr	2020	2019
Pensioner	0,5	0,6
Löneskatt	0,6	0,4
SUMMA	1,1	1,0

Not 13 Långfristiga skulder, Mnkr	2020	2019
Långfristigt lån	143,0	143,0
Övrigt	0,0	0,0
SUMMA	143,0	143,0

Not 14	2020	2021
Kortfristiga skulder		
Leverantörsskulder	10,5	10,8
Arbetsgivaravgifter	0,3	0,3
Personalens källskatt	0,3	0,2
Semesterlöneskuld	1,0	0,8
Övriga interimsskulder	3,7	1,6
SUMMA	15,8	13,7

Investeringsredovisning, Mnkr

ID	Akt	Investeringar	Investeringsutgifter 2020	Investeringsutgifter 2019
	902	FNI-införande	0,23	0,00
	906	ospec investeringar	0,00	0,03
7000		Summa Vaggeryd	0,23	0,03
	ingen	Investering Värnamo	0,00	0,13
	901	Renovering fordonsvåg	0,00	0,00
	902	FNI-införande	0,23	24,86
	903	Omlastningscentral	0,00	27,40
	904	Ledningar FNI	0,01	0,79
	905	Ledningar Stomsjö ÅVC	0,01	0,60
	906	ospec investeringar	0,01	0,19
7001		Summa Värnamo	0,26	53,97
	ingen	Investering Gnosjö	0,00	0,00
	902	FNI-införande	0,00	1,62
	906	ospec investeringar	0,02	0,08
7002		Summa Gnosjö	0,02	1,71
	ingen	Investering Gislaved	0,00	2,71
	902	FNI-införande	0,00	2,61
	903	Omlastningscentral	0,00	0,81
	906	ospec investeringar	0,17	0,35
7003		Summa Gislaved	0,17	6,49
	ingen	Investering gemensam	0,02	1,01
	902	FNI-införande	0,00	0,00
7004		Summa gemensam	0,02	1,01
	ingen	Matavfallsprojekt flerfamilj	0,04	0,17
	907	Matavfallsinsamling	0,00	0,40
7005		Summa Matavfallsprojekt flerfamilj	0,04	0,56
		Totalsumma investering	0,73	63,76

RESULTATRÄKNING SÅM KOMMUN FINANS

Mnkr	2020	2019
Verksamhetens intäkter	0,0	0,0
Verksamhetens kostnader	0,0	0,0
Avskrivningar	0,0	0,0
Verksamhetens nettokostnader	0,0	0,0
Finansiella intäkter	0,1	0,0
Finansiella kostnader	-0,4	-0,1
Summa finansnetto	-0,3	-0,1
Extraordinära intäkter	0,0	0,0
Extraordinära kostnader	0,0	0,0
ÅRETS RESULTAT	-0,3	-0,1

RESULTATRÄKNING SÅM KOMMUN GEMENSAM

Mnkr	2020	2019
Verksamhetens intäkter	4,6	3,3
Verksamhetens kostnader	-5,0	-4,5
Avskrivningar	0,0	0,0
Verksamhetens nettokostnader	-0,4	-1,2
Finansiella intäkter	0,0	0,0
Finansiella kostnader	0,0	0,0
Summa finansnetto	0,0	0,0
Extraordinära intäkter	0,0	0,0
Extraordinära kostnader	0,0	0,0
Årets resultat	-0,4	-1,1



GISLAVEDS KOMMUN

KORTA FAKTA

- Kommunens andel av förbundets totala invånarantal: 34%. Gislaveds kommun uppbär därmed 34% av förbundets totala gemensamma kostnader.
- Förbundets verksamhet i kommunen består av sophämtning, slamtömning, tillhandahållande och drift av gröntippar, återvinningscentraler i Mossarp och i Smålandsstenar, samt säsongambulerande ÅVC i Reftele, Burseryd och Hestra.

VIKTIGA HÄNDELSE UNDER 2020

- Fortsatt införande av utsortering av matavfall för flerfamiljshus och verksamheter.
- Entreprenörsbyte på våren gällande storbehållare.

RESULTATRÄKNING SÅM KOMMUN GISLAVED

Mnkr	Not	2020	2019
Verksamhetens intäkter		34,0	29,8
Verksamhetens kostnader		-28,0	-26,0
Avskrivningar		-3,1	-2,4
Verksamhetens nettokostnader		2,8	1,4
Finansiella intäkter		0,0	0,0
Finansiella kostnader		0,0	0,0
Summa finansnetto		0,0	0,0
Extraordinära intäkter		0,0	0,0
Extraordinära kostnader		0,0	0,0
ÅRETS RESULTAT		2,8	1,4



GNOSJÖ KOMMUN

KORTA FAKTA

- Kommunens andel av förbundets totala invånarantal: 11%. Gnosjö kommun uppbär därmed 11% av förbundets totala gemensamma kostnader.
- Förbundets verksamhet i kommunen består av sophämtning, slamtömning, tillhandahållande och drift av gröntippar samt återvinningscentraler i Gynnås och i Nyhem.

VIKTIGA HÄNDELSER UNDER 2020

- Fortsatt införande av utsortering av matavfall för flerfamiljshus och verksamheter.
- Entreprenörbyte på våren gällande storbehållare.

RESULTATRÄKNING SÅM KOMMUN GNOSJÖ

Mnkr	Not	2020	2019
Verksamhetens intäkter		10,7	9,5
Verksamhetens kostnader		-9,8	-9,8
Avskrivningar		-1,1	-0,9
Verksamhetens nettokostnader		-0,2	-1,2
Finansiella intäkter		0,0	0,0
Finansiella kostnader		0,0	0,0
Summa finansnetto		0,0	0,0
Extraordinära intäkter		0,0	0,0
Extraordinära kostnader		0,0	0,0
ÅRETS RESULTAT		-0,2	-1,2



VAGGERYDS KOMMUN

KORTA FAKTA

- Kommunens andel av förbundets totala invånarantal: 16%. Vaggeryds kommun uppbär därmed 16% av förbundets totala gemensamma kostnader.
- Förbundets verksamhet i kommunen består av sophämtning, slamtömning, tillhandahållande och drift av gröntippar, återvinningscentralen i Vaggeryd, samt årlig grovsopsinsamling på åtta platser i kommunen.
- Det nya avfallssystemet FNI (fastighetsnära insamling) införs under år 2021.

VIKTIGA HÄNDELSER UNDER 2020

- FNI valet genomfördes i oktober. 4 020 abonnenter i Vaggeryds kommun valde att ansluta sig till Fastighetsnära insamling vilket var en anslutningsgrad på 89,3%. Förberedelser inför FNI införandet har också genomförts.
- Den årliga grovsopsinsamlingen är framflyttad på obestämd tid, pga corona pandemin.
- Förberedande information till abonnenterna om att samma priser och taxekonstruktion gälla för alla fyra medlemskommunerna inom GGVV-regionen. För abonnenter i Vaggeryds kommun innebär det att den rörliga avgiften ersätter både den nuvarande tömningsavgiften samt viktavgiften som är baserad på antalet kilo avfall i kärlet vid tömning.

RESULTATRÄKNING SÅM KOMMUN VAGGERYD

Mnkr	Not	2020	2019
Verksamhetens intäkter		11,2	11,0
Verksamhetens kostnader		-11,4	-10,8
Avskrivningar		-0,1	0,0
Verksamhetens nettokostnader		-0,3	0,2
Finansiella intäkter		0,0	0,0
Finansiella kostnader		0,0	0,0
Summa finansnetto		0,0	0,0
Extraordinära intäkter		0,0	0,0
Extraordinära kostnader		0,0	0,0
ÅRETS RESULTAT		-0,3	0,2



VÄRNAMO KOMMUN

KORTA FAKTA

- Kommunens andel av förbundets totala invånarantal: 39%. Värnamo kommun uppbär därmed 39% av förbundets totala gemensamma kostnader.
- Förbundets verksamhet i kommunen består av sophämtning, slamtömning, tillhandahållande och drift av gröntippar, insamling av trädgårdsavfall, samt återvinningscentraler i Stomsjö, Bredaryd och Rydaholm.

VIKTIGA HÄNDELSE UNDER 2020

- Entreprenörsöverlåtelse gällande sophämtning och tömning av storbehållare.
- Fortsatt införande av utsortering av matavfall för flerfamiljshus och verksamheter.

RESULTATRÄKNING SÅM KOMMUN VÄRNAMO

Mnkr	Not	2020	2019
Verksamhetens intäkter		34,5	31,5
Verksamhetens kostnader		-30,4	-27,9
Avskrivningar		-3,1	-1,8
Verksamhetens nettokostnader		1,0	1,8
Finansiella intäkter		0,0	0,0
Finansiella kostnader		0,0	0,0
Summa finansnetto		0,0	0,0
Extraordinära intäkter		0,0	0,0
Extraordinära kostnader		0,0	0,0
ÅRETS RESULTAT		1,0	1,8

REDOVISNINGSPRINCIPER

Kommentarer till rekommendationer från Rådet för kommunal redovisning

R2 Intäkter från avgifter, bidrag och försäljning

En inkomst redovisas med det belopp som bolaget fått eller kommer att få. En inkomst redovisas normalt som intäkt först när samtliga av följande villkor är uppfyllda: Inkomsten är möjlig att beräkna på ett tillförlitligt sätt, det är sannolikt att de ekonomiska fördelar som är förenliga med transaktionen kommer att tillfalla bolaget samt de eventuella utgifter som uppkommit eller som förväntas uppkomma till följd av transaktionen kan beräknas på ett tillförlitligt sätt.

R3 Redovisning av immateriella tillgångar

Linjär metod tillämpas för avskrivningar. Varje investeringsprojekt använda nyttjandeperiod utgör bedömningsgrund för avskrivningens längd. Redovisning av ackumulerade avskrivningar i not till balansräkningen sker separat enligt bruttometod.

R4 Materiella anläggningstillgångar

Linjär metod tillämpas för avskrivningar. Varje investeringsprojekt använda nyttjandeperiod utgör bedömningsgrund för avskrivningens längd. Redovisning av ackumulerade avskrivningar i not till balansräkningen sker separat enligt bruttometod. Komponentavskrivning tillämpas på vissa övertagna investeringar samt på alla nyinvesteringar.

R6 Nedskrivningar

Ingen nedskrivning av anläggningstillgång har skett under året.

R7 Redovisning av lånekostnader

Rekommendationen efterföljs. Lånekostnader belastar resultatet för delårsbokslutet. Upptagna lån redovisas som långfristig skuld.

R9 Avsättningar och ansvarsförbindelser

Inga ansvarsförbindelser finns.

R10 Upplysningar om pensionsmedel och pensionsförpliktelser

Rekommendationen efterlevs helt. Kommunen köper värderingshjälp från Skandia för att erhålla rätt avsättning och ansvarsförbindelse.

Upplysningar enligt rekommendationen lämnas i not till balansräkningen. Redovisning sker enligt rekommendationer för avsättningar.

R13 Redovisning av kassaflöden

Bolaget följer rekommendationen att redovisa en kassaflödesanalys som utmynnar i en förändring av likvida medel och uppdelad i olika sektorer.

Informationer från rådet för kommunal redovisning

Ankomstregistrering av leverantörsfakturor

Samtliga leverantörsfakturor mottas centralt av ekonomienheten i Vaggeryds kommun. Ankomstregistrering sker direkt. Administration av leverantörsfakturor köps som tjänst från Vaggeryds kommun.

Egna upplysningar

- Löner, semesterersättningar och övriga löneförmåner har redovisats enligt kontaktmetoden.

- Semesterlöneskuld avseende månadsavlönade periodiseras löpande månadsvis och har skuldbokförsts.

- Personalomkostnadspålägg har interndeiterats med 40,15%.

- Fördelning av resultatposter har skett med hjälp av beslutat kvotfördelning i de fall posterna inte dirkt kunnat hänföras till respektive kommun. Kvotfördelningen är Vaggeryd 16%, Värnamo 39%, Gislaved 34%, samt Gnosjö 11%.

FÖRBUNDS DIREKTIONENS GODKÄNNANDE

Direktionen intygar härmed att denna delårsredovisning upprättats i enlighet med årsredovisningslagen, ÅRL och att den ger en rättvisande bild av förbundets verksamhet, ställning och resultat, samt beskriver väsentliga risker och osäkerhetsfaktorer som förbundet står inför. Delårsredovisningen har godkänts för utfärdande av förbundsdirektionen den 18 mars 2021.



Kristine Hästmark (M)

Ordförande

2021-03-20 Gnosjö
datum/ort



Gert Jonsson (M)

Vice Ordförande

2021-03-30 Skillingaryd
datum/ort



Azra Muranovic Mujagic (S)

Ledamot

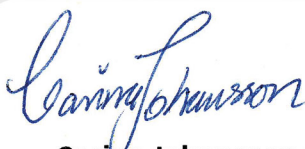
2021-03-31 Värnamo
datum/ort



Gottlieb Granberg (M)

Ledamot

2021-03-31 Värnamo
datum/ort



Carina Johansson (C)

Ledamot

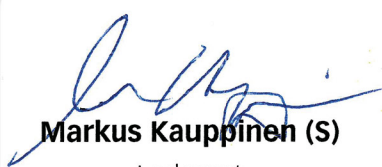
2021-03-20 Gislaved
datum/ort



Marie Johansson (S)

Ledamot

2021-03-20 Gislaved
datum/ort



Markus Kauppinen (S)

Ledamot

2021-03-20 Gnosjö
datum/ort



Kenth Williamsson (S)

Ledamot

2021-03-20 Skillingaryd
datum/ort

såm 