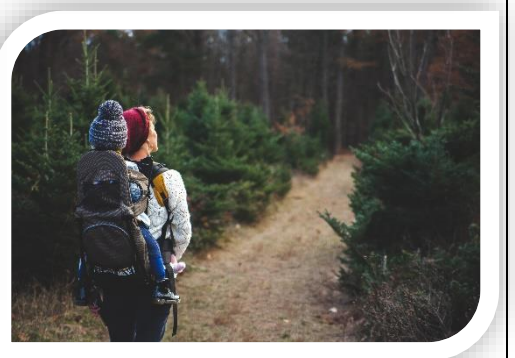
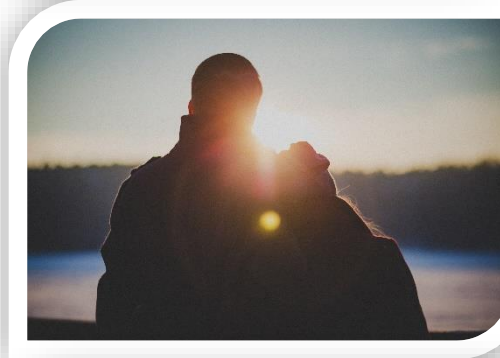


Grönstrukturplan 2019

Förutsättningar för ett aktivt friluftsliv



**VAGGERYDS
KOMMUN**



Grönstrukturplan Vaggeryds kommun

Underlagsrapport 4

Förutsättningar för ett aktivt friluftsliv

Den här rapporten bidrar till följande Agenda 2030- mål:



Uppdraget lämnades av kommunstyrelsen: 2017-11-08

Remissperiod: 2019-09-01 till 2019-11-01

Omslagsfoto: Pixabay, Hanna Grönlund, Alija Bucuk

Bilder i dokumentet: Mattias Bokinge och Freepik

Text: Hanna Grönlund, planarkitekt Vaggeryds kommun

Madeleine Larsson, samordnare för miljöutveckling Vaggeryds kommun

Framtagande av planen har delvis finansierats med medel från Lokala naturvårdssatsningen LONA

Sammanfattning

- Friluftsliv handlar om mötet mellan människa och natur. Det kan vara allt ifrån att uppleva storslagen natur med vidsträckt utsikt till att upptäcka en ovanlig liten lav på en stubbe.
- Detta dokument syftar till att på ett övergripande sätt kartlägga de områden som har störst betydelse för friluftslivet i Vaggeryds kommun.
- En metod framtagen av Naturvårdsverket har använts i kartläggningen av områdena.
- De underlag som används är befintliga kartunderlag i Geografiskt informationssystem, turistwebben, underlag från föreningar i kommunen samt lokalkunskap hos tjänstemän och invånare.
- Drygt 100 områden ingår i karteringen av friluftsområden.
- 20 områden är klassade som mycket viktiga för friluftslivet, 39 områden som viktiga, 17 områden som övriga friluftsområden samt 31 områden som ej klassificerats.



Innehåll

Inledning	2
Bakgrund.....	2
Kulturella ekosystemtjänster- i mötet mellan människa och natur	3
Friluftsmål.....	5
Metod	6
Kartläggning av områden med särskild betydelse för friluftslivet.....	10
Klassificering av friluftsområden.....	20
<i>Klass A, mycket viktiga områden</i>	20
<i>Klass B, Viktiga områden</i>	21
<i>Klass C, Övrigt friluftsområde</i>	21
<i>Klass D, ej klassificerat område</i>	21
Bilaga 1- Värderingskriterier	22
Bilaga 2- Kartläggning och klassificering av områden med betydelse för friluftslivet Vaggeryds kommun	23



Inledning

Friluftsliv handlar om mötet mellan människa och natur. Det kan vara allt ifrån att uppleva storslagen natur med vidsträckt utsikt till att upptäcka en ovanlig liten lav på en stubbe. Friluftsliv kan även vara att vandra längs en led, åka pulka i backen bakom huset eller var nyttobaserade så som jakt och trädgårdsarbete. Allt detta är friluftsliv, och det handlar just om att vi interagerar med naturen på ett eller annat sätt.

”Friluftslivet har stor betydelse för folkhälsan.”

När befolkningen ökar innebär det också att det blir allt viktigare att tillgodose alla invånares behov av friluftsliv och aktivitet för att främja folkhälsan. När vi är ute i naturen går pulsen ner och vi återfår fokus. Barns lärande stimuleras av vistelse i naturen. Naturen kan användas som mötesplats och som en del i integrationsarbetet för att samla människor med olika historia och bakgrund. Vistelse i naturen är även ett legitimerat sätt att rehabilitera allvarlig stress eller utbrändhet¹, och idag ges fysisk aktivitet på recept (FaR) för ett 30-tal sjukdomar.²

¹ Institutet för stressmedicin, Västra Götalandsregionen.
<https://www.vgregion.se/ov/ism/stress--rad-och-behandling/for-dig-som-moter-patienter/behandlingrehabilitering/>

Friluftslivet har stor betydelse för folkhälsan. Folkhälsa är ett begrepp för **våra invånares kollektiva hälsa**. Överlag har vi en god folkhälsa nationellt sett i Sverige, men statistik visar att övervikt och fetma ökar. Den psykiska ohälsan är fortsatt hög, speciellt bland kvinnor. Folkhälsan varierar i olika befolkningsgrupper, exempelvis har befolkningsgrupper med lägre utbildning generellt sett sämre folkhälsa.³

Friluftsliv är något som ska vara till för alla. Oavsett vem du är ska du ha möjlighet att komma ut i naturen, om du vill. Även fast det alltid är individen själv som väljer ifall denne vill ta sig ut i naturen, så har samhället ett stort ansvar för att göra det lätt att komma ut och skapa möjligheter för friluftsliv. De tätortsnära friluftsområdena är en arena för den vardagliga motionen, samtidigt som större och mer orörda områden också behövs för att kunna uppleva riktig tystnad och för att kunna vara ute en längre tid. **Yta, tillgänglighet, närhet, information, trygghet och mötesplatser** är alla centrala begrepp i arbetet med attraktiva friluftslivsområden som fungerar för alla våra kommuninvånare.

I Vaggeryds kommun har vi idag friluftslivstillgångar som är unika på många sätt; vi har både nationalpark, välbesökta friluftsområden, kanotleder och ett stort opåverkat område. Vi har potential att utveckla och lyfta fram friluftslivet som något attraktivt för vår kommun och se det som en tillgång.

² 1177 Vårdguiden

³ Föreläsning av Folkhälsomyndigheten, Konferens om friluftslivets värden i Växjö 27 februari 2019

Bakgrund

I november 2017 beslutade kommunstyrelsen att en Grönstrukturplan skulle tas fram för Vaggeryds kommun. Projektets målsättning är att ta fram ett planeringsunderlag, en grönstrukturplan, som ska beskriva kommunens gröna strukturer övergripande samt att ta fram utvecklingsförslag för kommunens sex tätorter. Utgångspunkt är att få med grön infrastruktur och ekosystemtjänster som nya perspektiv.

Grönstrukturplanen har fyra fokusområden baserat på hur ekosystemtjänsterna ofta brukar delas in:

- Stödjande ekosystemtjänster
- Reglerande ekosystemtjänster
- Försörjande ekosystemtjänster
- Kulturella ekosystemtjänster

För varje fokusområde finns ett mål och ett antal strategier för att arbeta med att uppnå detta mål formulerat för Vaggeryds kommun. Denna rapport berörs främst av målet för kulturella ekosystemtjänster.

I arbetet med de kulturella ekosystemtjänsterna och ovanstående mål, är det relevant att dokumentera och löpande utvärdera vilka förutsättningar som finns för vila, lek och aktivitet i grönstrukturen. Genom att locka våra kommuninvånare till att komma ut och röra på sig, träffa andra människor och varva ner i lugna miljöer kan vi som kommun främja folkhälsan. Grönområden kan användas för rörelse och aktivitet som stärker vår fysiska hälsa, samt även fungera som sociala mötesplatser. För att uppnå attraktiva grönområden ur social och kulturell synpunkt behövs områden med flertalet olika upplevelsekvaitéer, som är tillgängliga för alla.



Illustration: The New Division/Boverket. Inga bearbetningar är gjorda. Länk till licens: <https://creativecommons.org/licenses/by-nd/4.0/legalcode.sv>

Kulturella ekosystemtjänster- i mötet mellan människa och natur

De kulturella ekosystemtjänsterna brukar vara de som är mest märkbara för oss. Vi använder våra grönområden som plats för både vila, lek och aktivitet. Grönområdena är även socialt viktiga mötesplatser i samhället, där människor av olika åldrar och bakgrund kan träffas. Det är även en plats att uppleva landskapets historia och för att fira traditioner.

Mentalt välbefinnande



Betydelse: Vistelse i grönska och natur främjar hälsa, välbefinnande och mental återhämtning.

Nytta: Mångfalden i de gröna miljöerna berikar upplevelsen. Avskilda platser ger plats för reflektion. Minskar stress, får oss att tillfriskna fortare både fysiskt och mentalt, ger

Fysisk hälsa



Betydelse: Grönska och natur gynnar fysisk aktivitet, lek och friluftsliv.

Nytta: Ger plats för motion och rekreation. Förbättrar folkhälsan vilket ger ett stort ekonomiskt värde i form av minskade sjukhuskostnader.

Social interaktion



Betydelse: Grönska och natur erbjuder mötesplatser för människor av olika bakgrund och åldrar.

Nytta: Främjar integration och ökat förståelse för andra grupper i samhället.

Kunskap och inspiration



Betydelse: Grönska och natur kan ge inspiration, kunskap och öka förståelse för ekosystemens samband och betydelse för människan.

Nytta: Värde för skolorna i utbildningen, men även för allmänheten i stort. Desto mer kunskap vi har om naturen desto bättre blir vi på att vårda den och skapa hållbara samhällen.

Kulturarv och identitet



Betydelse: Grönska och natur skapar attraktiva miljöer, bidrar till den lokala identiteten och är en del av kulturarvet.

Nytta: Ger plats att utöva traditioner så som firande av högtider samt koppling med vår historia och identitetskänsla.

Strategier för kulturella ekosystemtjänster

Nio strategier formulerats som vägledning till hur målet ska uppnås:

Fysisk hälsa och mentalt välbefinnande



- Prioriterade tätortsnära friluftsområden är tillgängliga för alla invånare och anpassningar görs för de med kognitiva och/ eller fysiska funktionsvariationer.



- Grönytor vid äldreboenden, trygghets- boenden, gruppboenden samt daglig aktivitet ska vara av sådan karaktär att det ger mervärde för medborgaren. Det ska vara generösa och välkomnande grönytor kring husen med plana gångvägar, odlingsmöjligheter, fruktträd och bärbuskar.
- De gröna rummen utgör ett sammanhängande nätverk i form av grönstråk.
- I samhällsplaneringen beaktas det tidigt i planprocessen hur exploateringar påverkar befintliga värden för fysisk hälsa och mentalt välbefinnande.
- Kommunens tysta områden utgör möjligheter till rekreation och förblir tysta så långt det är möjligt.



Kunskap och inspiration

- Naturområden i närheten till förskolor, skolor, fritidshem med naturpedagogiska möjligheter ska övervägas att bli skolskogar.
- Lekvärdesfaktorn används som ett verktyg vid utformande av förskolemiljöer. Utomhusmiljön ska kunna vara ett verktyg i pedagogiken och kan bland annat bidra till att öka förståelse för naturen och främja barn och elevers kreativitet och aktivitet.
- Informativa kartor och skyltar om ekosystemtjänster sätts upp i prioriterade stråk som nyttjas mycket av invånarna.



Sociala interaktioner

- I den strategiska planeringen verkar kommunen för en mångfald av gröna rum som riktar sig till flera målgrupper på samma plats.

Friluftsmål

Målet för friluftslivspolitikerna på ett nationellt plan är att främja människors möjligheter att vistas i naturen och utöva friluftsliv där allemansrätten utgör grunden.⁴ Friluftslivet berör många politiska frågor så som tillväxt, landsbygdsutveckling, folkhälsa, utbildning samt jord- och skogsbruk. Målet för friluftsliv berör därför både folkhälsomålen och miljömålen som exempel.

De tio friluftspolitiska målen ska uppnås genom att Länsstyrelsen samordnar och vägleder kommunerna i arbetet med friluftslivet. Den senaste vägledningen kring friluftslivet kom år 2018 genom att Länsstyrelsen tog fram "Grön handlingsplan" som omfattar alla kommuner och flertalet andra aktörer i länet.

De nationella friluftslivspolitiska målen är:

1. Tillgänglig natur för alla
2. Starkt engagemang och samverkan
3. Allemansrätten
4. Tillgång till natur för friluftsliv
5. Attraktiv tätortsnära natur
6. Hållbar regional tillväxt och landsbygdsutveckling
7. Skyddade områden som resurs för friluftslivet
8. Ett rikt friluftsliv i skolan
9. Friluftsliv för god folkhälsa
10. God kunskap om friluftslivet

⁴ Naturvårdsverket

I dagsläget finns inga antagna friluftslivspolitiska mål i Vaggeryds kommun, men kommunen marknadsför olika delar av friluftslivet var för sig på turistwebben, bland annat badplatser, vandringsleder och naturskyddsområden finns inlagda. En samlad bild och utvecklingsstrategi för friluftslivet saknas.



Metod

Den metod som använts för att kartlägga och värdesätta friluftslivets olika områden grundar sig i en norsk modell från Miljødirektoratet. Denna modell har enligt Naturvårdsverkets pilotstudie valts ut som en lämplig modell även för kartläggning av friluftslivet i Sverige, och har bearbetats om med nya definitioner på områden för att passa svenska förhållanden. Pilotstudier har genomförts där metoden tillämpats ibland annat Smedjebacken, Finspång och Skellefteå kommuner. Metoden består av 7 steg som beskrivs i bilden nedan.



Figur 1: Bilden illustrerar de steg som ingår i den metod som Naturvårdsverket tagit fram på uppdrag av regeringen för att kartlägga friluftslivets värden.

Första steget är att etablera en arbetsgrupp, och här användes den arbetsgrupp som etablerats av i Grönstrukturplanarbetet, med förstärkning av representant från kultur- och fritid. De funktioner som inom den kommunala verksamheten varit inblandade i arbetet med kartläggningen är:

- Samordnare för miljöutveckling
- Planarkitekt
- Gata- parkchef
- Miljöstrateg
- GIS- ingenjör
- Kultur- och fritidschef
- GIS-samordnare

Insamling av underlag

Insamlingen av underlag har genomförts i flera steg. Dels genomfördes en test av metoden genom att de tre föreningarna som driver verksamhet i kommunens största tätortsnära friluftsområden fick testa att värdera sina egna friluftslivsområden enligt metoden. Dessa föreningar valdes ut eftersom de sitter med i kommunens Natur- och miljöråd. Utfallet blev bra efter att föreningarna testat att värdera sina friluftsområden och deras svar utgjorde ett bra underlag för fortsatt analys av andra friluftsområden. Plattformer som användes till grund för att samla in information till analysen var:

- Översiktsplanen med tematiska tillägg
- Underlag från Länsstyrelsen (t.ex. naturreservat, skyddade områden, Grön Handlingsplan)
- Naturvärdesinventering av Vaggeryds kommun från 1975
- Turistwebben
- Kartskikt i kommunens GIS-databas (geografiskt informationshanteringssystem)
- Lokalkännedom från tjänstemän och föreningar/ organisationer

Kartläggning av områdestyper

Alla områden som ansågs ha betydelse för friluftslivet baserat på metodens definierade områdestyper, lades in i en Excelfil framtagen av Finspång kommun (en av pilotkommunerna för analysen). De identifierade områdena tilldelades en områdestyp enligt metoden. Vissa områdestyper omformulerades för att passa kommunens förutsättningar bättre. De tio områdestyper som användes var:

- Bostadsnära lek och rekreationsområde
- Tätortsnära friluftsområde
- Gröna korridorer/ stråk (fokus rörlighet människor, tex gång- och cykelvägar)
- Friluftsområden med anläggningar
- Stränder och vattenområden
- Långa leder (vandring, cykel, kanot)
- Områden anlagda för särskilda brukarkategorier
- Friluftsområden utan anläggningar
- Jordbrukslandskap
- Skogsbrukslandskap

Värdering av områden

Efter att områdestyperna tilldelats värderades alla de identifierade områdena efter 15 värderingskriterier (se bilaga 1) i arbetsgruppen. Värderingen för tre av de mest använda friluftsområdena (Bäckalyckan, Friluftsgården och Grönelund) gjordes inledningsvis som en test med stöd av aktiva förenings kunskaper i Natur- och miljörådet.

Kriterierna värderas i en tregradig skala. Det bör noteras att majoriteten av värderingskriterierna är av kvalitativ typ och att bedömningen av dessa har gjorts i relation till övriga områden som ingår i kartläggningen. Vad som exempelvis utgör *hög brukarfrekvens* eller *måttligt symbolvärde* är satt efter Vaggeryds kommuns förutsättningar och vad som kan anses vara hög brukarfrekvens för just oss. Det finns alltså inte någon fastställd kvantitativ gräns för flertalet kriterier, utan de värderas utifrån lokala

förutsättningar. Alla kriterier behöver inte användas för alla områden, utan bara de som är relevanta.

De sju första kriterierna anges som huvudkriterier, och det är dessa som bedöms i första hand senare i klassningen av områdena. De andra 8 kriterierna är så kallade stödskriterier och utgör stöd i klassificeringen som det exempelvis står och väger mellan två klassningar.

Huvudkriterier

1. Brukarfrekvens
2. Regionala och nationella brukare/turism
3. Upplevelsekvaliteter
4. Symbolvärde
5. Funktion
6. Lämplighet
7. Om området är tillrättalagt/-anläggningar



Stödskriterier

8. Storlek och arrondering/form
9. Kunskapsvärde
10. Ljudmiljö
11. Ingrepp/ störning
12. Tillgänglighet
13. Framkomlighet
14. Känslighet
15. Potentiellt bruk

Klassificering

Efter värderingen vägs resultaten samman och områdena delades in i klass A, B, C eller D (se tabell 1). Vid sammanvägningen är det främst 7 värderingskriterier som är viktiga att bedöma som i sig indikerar att ett område har höga friluftsvärden. Exempel är att området är välanvänt, ofta besöks av andra än kommunens invånare, att det inte går att hitta områden med motsvarande egenskaper eller funktioner inom rimligt avstånd (lämplighet), att området har höga och/eller många upplevelsekvantiteter. Även områden med stort symbolvärde för en Ortsidentitet och områden med särskild funktion för friluftslivet tas med i viktningen.

Om minst två av dessa sju värderingskriterier får värdet (3), klassificeras friluftsområdet som ett mycket viktigt område (klass A). Övriga kriterier utöver dessa sju är i huvudsak stöttande för en helhetsbedömning, ger värdefull information om området och är användbara i planeringssammanhang, exempelvis ljudmiljö, områdets känslighet och potential.

På samma sätt krävs att två av värderingskriterierna har värdet 2 för att området ska klassificeras som viktigt område (klass B). Även områden där ett kriterium har getts värdet 2 och ytterligare ett kriterium värdet 3 resulterar givetvis i att området klassas som viktigt område (klass B). Om området inte uppfyller kraven för klass A eller B klassificeras området som övrigt friluftsområde, klass C. Områden för vilka en värdering saknas eller inte har genomförts tillskrivs ej klassificerat område, klass D. Minst sju klassificeringskriterier behövs för att kunna klassificera ett område, annars får det bedömningen som oklassificerat område.

⁵ Delredovisning av regeringsuppdrag om utveckling av friluftslivet, Naturvårdsverket. Ärendenummer NV-01657-16

Visualisering och dokumentation

För att visualisera resultatet har främst programmet GIS för Geografisk informationshantering använts. Kartor presenteras senare i rapporten och vi har använt liknande färgschema som anges i Naturvårdsverkets metodbeskrivning.⁵

Klass	Klassning - skala
A Mycket viktigt friluftsområde	Minst två kriterier med värde 3
B Viktigt friluftsområde	Minst två kriterier med värde 2, alternativt ett kriterium med värde 2 och ett kriterium med värde 3
C Övrigt friluftsområde	Uppfyller ej kraven för A och B
D Ej klassificerat område	Värdering ej möjlig/genomförd, motiv bör anges

Tabell 1: Tabellen visar de fyra olika klasserna som varje friluftsområde tilldelas efter värderingen är gjord. Klassningen utgår främst ifrån sju stycken av de värderingskriterierna som indikerar att det är ett betydelsefullt område. Övriga sju kriterier används som stöd i bedömningen.

Områdestyp	Kod	RGB-färgkod	Färg
Bostadsnära lek- och rekreationsområde	BR	204 255 0	Grön
Tätortsnära natur	TN	48 242 73	Blå
Tätortsnära friluftsområde	TF	0 255 173	Röd
Grönstråk/grönkorridor	GK	0 176 80	Blå
Stora friluftsområden med anläggningar	SA	199 255 148	Blå
Stora friluftsområden utan anläggningar	SS	118 147 80	Blå
Långa leder (för vandring, cykling, paddling, ridning)	LL	255 214 255	Blå
Stränder och vattenområden	SV	128 128 255	Blå
Jord- och skogsbrukslandskap	JS	255 209 143	Blå
Särskilda kvalitetsområden	SK	255 150 150	Blå
Områden för specifika brukarkategorier	SB	255 242 168	Blå

Tabell 2: Tabellen visar de olika områdestyperna och deras färgkodning enligt Naturvårdsverkets metod.



Kartläggning av områden med särskild betydelse för friluftslivet

I Vaggeryds kommun har 110 områden identifierats med särskild betydelse för friluftslivet. Dessa områden har identifierats baserat på befintliga underlag och inga nya inventeringar ligger till grund för kartläggningen. Områdena har tilldelats en områdestyp, och varje områdestyp presenteras i detta avsnitt tillsammans med de områden i kommunen som passar in i kategorin.

Bostadsnära lek- och rekreationsområden

Med bostadsnära lek- och rekreationsområden menas parker och natur för lek och rekreation inom gångavstånd från bostad, skola, förskola enligt metoden från Naturvårdsverket. I Boverkets riktlinjer för bostadsnära natur anges cirka 5 min promenad eller 200–300 m som det avstånd inom vilket områden kan räknas som bostadsnära (Boverket, 2007. Bostadsnära natur – inspiration och vägledning.)

I denna analys har ytor för lekplatser och parkmark tagits med i tätorterna. Då bostadsnära parker och lekplaster ytmässigt utgör små enheter jämfört med övriga områden som kartläggs i denna rapport kommer samtliga områden i denna kategori att behandlas som en enhet i varje tätort (Exempelvis "Bostadsnära lek och parker i Vaggeryd"). För mer ingående analyser om just den tätortsnära grönstrukturen och dess sociala värden, se "Underlagsrapport 2- Sociotopkartering".

Tätortsnära friluftsområden

Tätortsnära friluftsområden avser större naturområden iordningställda för friluftsliv på gång- och cykelavstånd från tätorten, helst på ett avstånd av högst 1 km enligt. Dessa områden bör vara förhållandevis stora och omfatta minst 1–3 km² enligt metoden från Naturvårdsverket, men i kommunen finns det även mindre områden som fått denna klassning. Områden som innefattas i denna kategori har olika anläggningar för

friluftslivet såsom stigar, leder, skyltning och ofta friluftsgårdar. Det är områden som är välkända och välutnyttjade eller som har potential att utvecklas till sådana. Kommunen har 4 tätortsnära friluftsområden:

- Friluftsgården i Vaggeryd
- Bäckalyckan Vaggeryd
- Grönelund Skillingaryd
- Friluftsområdet i Hok

Elljusspår och skyltning finns på Friluftsgården och Grönelund fritidsområden. Friluftsområdet i Hok och Bäckalyckan har stigsystem men ingen belysning.

Gröna korridorer/stråk

Grönstråk och grönkorridorer innefattar rörelsestråk för människor, såsom gång- och cykelvägar, som löper genom park eller natur och förbinder olika områden av samhället eller leder ut till ett friluftsområde. I denna analys omfattas främst stråk i de mindre tätorterna så som i östra Klevshult samt de gång- och cykelstråk som knyter ihop Byarum- Vaggeyd, Vaggeryd- Skillingaryd och Vaggeryd- Skillingaryd.

Stora friluftsområden med anläggningar

Gemensamt för dessa friluftsområden är att de är lättillgängliga och att delar av området har anläggningar för friluftslivet, såsom leder och service. Områdestypen innefattar ofta riksintresseområden för friluftsliv och lättillgängliga nationalparker. Dessa områden kan innehålla delar som är mindre iordningställda, mer av vildmarkstyp.

Naturvårdsverket har pekat ut områden som är av riksintresse för friluftslivet, och i Vaggeryds kommun har vi en del av ett sådant riksintresse- Store mosse nationalpark. Dessa friluftsområden är attraktiva för en stor mängd besökare, ofta på grund av sina natur- och kulturvärden samt tillgängligheten.

Det finns även andra, mindre friluftsområden som inte är tätortsnära med flertalet anläggningar och möjlighet till olika typer av friluftslivsaktiviteter som drivs av föreningar, organisationer eller privatpersoner ute på landsbygden. Exempel är Vildmarksbyn vid Kylesjön, Byarums hembygdsgård och friluftsområdet i Sjöbo. Dessa har räknats in i denna kategori, även fast de inte till ytan är så stora.

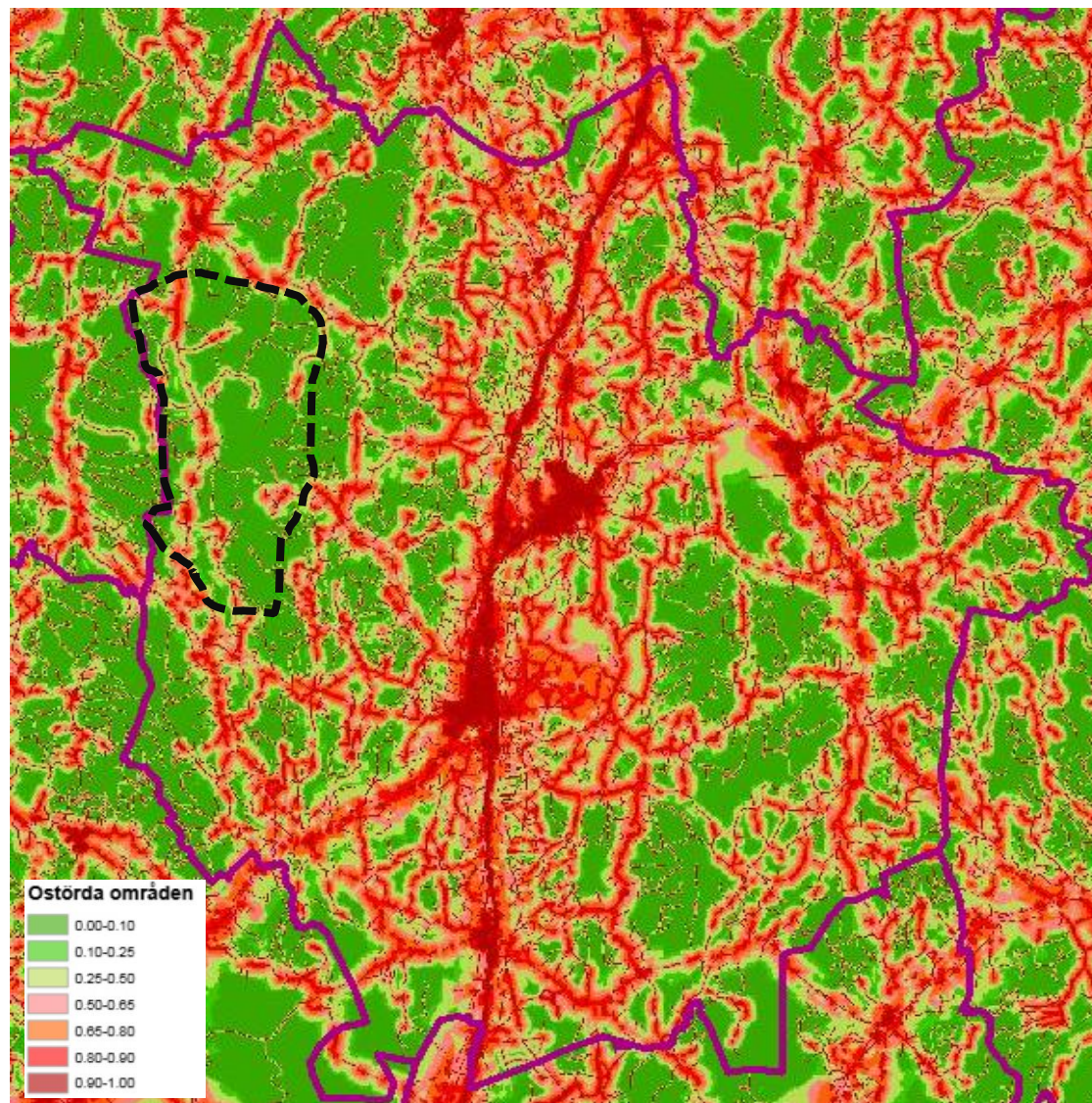


Stora friluftsområden utan anläggningar

Områdestypen omfattar stora områden med en yta närmare ett tiotal kvadratkilometer som präglas av natur, tystnad, vildmark och ödslighet. Områdena är i hög grad opåverkade och saknar speciella anläggningar för friluftslivet. Ofta ligger dessa områden lite avlägset och svåråtkomligt för att det ska vara ostört.

För att ett område ska vara aktivt ur ett rekreativt perspektiv, är tillgången till ostörda miljöer en avgörande faktor. Det är även en kvalitet som blir allt ovanligare. Idag har vi väldigt få sådana områden kvar i södra Sverige generellt där man kan finna en total ostördhet och tystnad. Vaggeryds kommun är en extremt bullerutsatt kommun, vilket beror på de militära anläggningar som finns samt de stora infrastrukturer som sträcker sig genom landskapet. Det finns få större arealer som är helt ostörda.

I den kommunala Översiktsplanen finns ett stort opåverkat område utpekad mellan Nyholm och Bondstorp. Inom området ligger bland annat Mossjön som är ett Natura 2000-område samt dess närliggande mossar. Även Tranflytet och Hultamossen ligger inom detta område. Områden har särskilda värden för friluftslivet just på grund av sin ostördhet, areal och låga påverkansgrad.



Figur 2: Kartan visar områden som fortfarande är relativt ostörda ur ett bullerperspektiv. Ju grönare ett område är på kartan, desto mer ostört är det ur ett bullerperspektiv. Det streckade området är utpekad som ett stort opåverkat område i översiktsplanen för Vaggeryds kommun.

Stränder och vattenområden

Kategorin avser för friluftslivet tillgängliga vattenområden och stränder vid sjöar samt vid vattendrag (bäckar, åar, älvar) och våtmarker. Kategorin omfattar områden som nyttjas för friluftsbad, paddling, fiske med mera. 18 områden i kommunen har fått denna områdesklassning.

Det viktigaste vattendraget för friluftslivet är Lagan, som passerar igenom eller i anslutning till tre av kommunens tätorter: Vaggeryd, Skillingaryd och Klevshult. Lagan är främst tillgänglig för friluftslivet i Vaggeryd och Skillingaryd, men även i Klevshult finns möjlighet att nå Lagan men med mindre tillgängliga stigar än i de större orterna. Även Härån med sin kanotled är ett viktigt vattendrag för friluftslivet.

Det finns sex stycken kommunala badplatser i Vaggeryds kommun:

- Hjortsjöbadet, Vaggeryd
- Linnerydsbadet, Tofteryd
- Långasjöbadet, Åker
- Rasjön, Bondstorp
- Sandsjön, Hok
- Rolstorpasjön, Hubbestad

I Vaggeryd är Hjortsjön och dess strandnära område är ett stråk för det vardagliga och tätortsnära friluftslivet. Idag finns ingen tydlig slinga runt sjön, vilket dock är någon som efterfrågas av invånare bland annat i den medborgardialog som genomfördes maj- september 2018. Själva Hjortsjön som vatten både för fiske, bad, rekreation och paddling. Badet kallas i folkmun för "simbadet" och är det största friluftsbadet i kommunen. Vid badet finns ett väl utbyggt bryggsystem med ett mindre hopptorn. Stora öppna gräsytor omger badplatsen.

Linnesjön har en kommunal badplats vid den östra stranden samt en ö med naturminne. I anslutning till badet finns gräsytor och välvuxna björkar som ger skugga. Platsen ligger i anslutning till Toftthagaskolan och Stiftelsegården Tallnäs vilket möjliggör ett ökat besöksstryck.

Långasjön ligger i anslutning till Åker, där det finns en badplats vid sjöns östra strand. Platsen nyttjas av de närboende på orten men även i stor utsträckning av nationella besökare från bland annat Tyskland. Toaletter och sophantering är i behov av att dimensioneras upp för att kunna hantera besöksstrycket sommartid.

I Bondstorp ligger Rasjön som ur ett friluftslivsperspektiv används främst för bad och eventuellt en del paddling, samt att strandstråket används som promenadväg.

Sandsjön ligger i nordöstra delen av kommunen, och har bland annat fågeltorn. Huruvida området används och i vilken omfattning är inte känt, men det är en av de större mer otillgängliga sjöarna, dock med goda förutsättningar för friluftsliv.

Rolstorpasjön ingår i Häråns vattensystem, som är ett omtyckt kanotvatten. Badet vid Rolstorpasjön är en lämplig rast- och övernattningsplats dit kanotister söker sig.

Långa leder

Kategorin långa leder avser linjära friluftsområden i form av leder för vandring, cykling, paddling och ridning. Lederna sammanfaller på flera ställen, men det finns fem olika längre vandringsleder i kommunen:

- Munkaleden
- Fransiscusleden
- Höglandsleden
- Smålandsleden
- Fågelforsleden

Munkaleden är en vandringsled med både historisk och kristen prägel. Leden är avsedd för tystnad, stillhet och meditation, därför är cykling förbjuden. Munkaleden är uppmärkt med blå färg och pilar med abbotsgill vid alla vägsäl. Utmed leden finns informationstavlor med uppgifter om naturen och historiska platser. Det finns särskilda meditationstavlor vid platser där vandraren kan vila.

Franciskusleden ingår i ett nätverk av pilgrimsleder i Sverige och Europa och utgör en länk mellan bland annat Santiago de Compostella i Spanien och Nidaros i Norge. Leden ansluter i Alvastra till Klosterleden som går till Vadstena. I Byarum ansluter den till Munkaleden som går mellan Byarum och Nydala.

Fågelforsleden, som är sex kilometer lång och sträcker sig utmed Lagan från Östra lägret i Skillingaryd upp till norra delen av Götaströms golfbana, är en sträcka där vandraren kan upptäcka platser som präglas av både historia och speciell natur. Kommunen har tillsammans med ideella föreningar och företag inventerat, restaurerat och synliggjort natur- och kulturvärden längs med Fågelforsleden. Leden ligger i anslutning till Götaströms golfbana och de två friluftsområdena har en relevant koppling.

Höglandsleden är en del av Smålandsleden och sträcker sig genom hela höglandet i olika etapper. Vandringsleden är markerad med orange färg och skyltad med en fyrkantig blå skylt med två vandrare i mitten.

Smålandsleden är en sammanslagning av vandringslederna Västra Vätterleden, Södra Vätterleden, John Bauerleden, Holavedsleden, Anebyleden, Höglandsleden, Järnbärrleden, Kävsjölänken och Gislavedsleden. Längden för hela leden är ca 900 km, exklusive avstickare.

Det finns även en kanotled som börjar i Svenarum. Leden heter Häråns kanotled och går från Svenarum ner mot Värnamo. Det finns även möjlighet till paddling längs Lagan med kanot.

Det finns ett flertal rundor som går runt samhällena och ut på landsbygden. Dessa rundor kan gå eller cyklas, och ger möjlighet till ett friluftsliv i anknötning till befintliga infrastrukturer i form av mindre vägar. Även mountainbikeled finns vid Trolleberget i Vaggeryd.



Särskilda kvalitetsområden

I denna kategori omfattas landskap, natur och kulturmiljö som har speciella upplevelsekvaiteter. Det rör sig ofta om skyddade natur- och kulturmiljöer, riksintresseområden för kulturmiljö med kulturlandskap och landskapsbildsvärden, orörda urskogsområden, slotts- och herrgårdslandskap och liknande. De fungerar ofta som utflyktsområden och/eller turistattraktioner. Det finns naturskyddsområden eller naturreservat som inte har tagits med i denna analys, då de inte lämpar sig för friluftsliv sett till syftet med området (exempelvis känsliga miljöer för bevarande av biologisk mångfald) eller sett till framkomligheten (exempelvis utökade kantzoner till Store mosse).

Skjutfältets natur- och kulturmiljöer

Skjutfältet omfattar flera miljöer som hyser speciella upplevelsevärden ur friluftssynpunkt. Dels de kulturmiljöer som finns på området, men även artrika miljöer i form av täta skogar och ljunghed. Området är på grund av sin användning en tillgång till friluftslivet, men även begränsat eftersom det inte alltid är tillgängligt för allmänheten.

Gärahovs storäng naturreservat och Natura 2000- område

Gärahovs storäng är ett naturreservat söder om Byarum och är ett av länets absolut finaste och artrikaste ängar. Området är skyddat för att bevara den biologiska mångfalden i det gamla småländska jordbrukslandskapet. Ängen är nåbar från Byarums Hembygdsgård, men anslutningen är relativt gömd och inte så tydlig. Genom området passerar även Höglandsleden.

Hatten Naturreservat

Naturreservatet Hatten ligger strax öster om Svenarum i Sävsjö och Vaggeryds kommuner. Naturreservatet är ett stort och varierat skogsområde. Det är främst gammal granskog som dominerar med inslag av tall på höjderna och lövträd i vissa delar. Hatten är ett relativt välbesökt område. Det finns det iordningställda och underhållna strövstigar. I norra delen, vid Puttebäcken, finns ett vindskydd med eldplats.

Stensjökvarnskogen

Reservatet är relativt nybildat (2018) har bildats för att bevara ett barrskogsområde med hög biologisk mångfald med tre huvudområden. Området ska inom ramen för naturvärdena ge besökare möjlighet till naturupplevelser och ett rikt friluftsliv.

Långö mosse och Svanasjön

Området angränsar till Store mosse nationalpark och har därmed en funktion som buffertzoon och förlängning av området. I just detta område finns inga friluftslivsanordningar och området är svårframkomligt, med det har en funktion för friluftslivets värden eftersom det angränsar till ett område av riksintresse för friluftslivet.

Duvuled

Duvuled är av riksintresse för naturvård och Södra Duvuled är även ett Natura 2000 område. Delar av området är ett ströv- och rekreationsområde, med sitt nätverk av småvägar och stigar. Floran är ett av de främsta upplevelsevärdena, främst på våren.

Högabråten

Ett område med höga symboliska värden och historisk anknytning. Målpunkten i området är den 4000- år gamla eken samt utsikten och upplevelsen av det småbrutna jordbrukslandskapet som är karaktäristiskt för kommunen.

Lyngemadssjön

Ett av syftena med naturreservatet är tillgodose allmänhetens behov av områden för friluftsliv. Runt Lyngemadssjön kan du uppleva en spännande och mycket varierad natur med flerhundraårig skog, bergbranter, myrmark och en grotta. Miljön i reservatet ger många ovanliga fåglar, mossor och lavar möjlighet att leva här. Där Hästgångsås mynnar i Lyngemadssjön finns en grotta som kallas Skomakarens kammare. Det sägs att en skomakare gömde sig i grottan då han inte ville vara med och strida i ett av Sveriges många krig mot Danmark.

Östermoskogens naturreservat

Syftet med reservatet är att bevara en talldominerad barrnaturskog och de arter som är knutna till naturskogsartad barrblandskog, bevara och tydliggöra historiska kulturlämningar i området samt ge möjlighet till naturupplevelse och naturstudier, inom ramen för bevarandet av naturvärden. Reservatet ligger inom promenadavstånd från Vaggeryds centrum och är ett populärt friluftsområde som besöks för promenader, svamp- och bärplockning. En bred och lättframkomlig stig går norrut utmed Lagan och viker sedan av västerut genom skogen. Dessutom finns flera mindre stigar i området.

Jord- och skogsbrukslandskap

Områdestypen avser mark av betydelse för friluftsliv som inte ingår i någon av övriga kategorier.

I skogen finns möjlighet till svamp- och bärplockning, jakt, fritt strövande med eller utan karta. Här kan behövas samverkan med markägare kring parkeringsmöjligheter, framkomlighet utmed stigar, skogsbruk med rekreationshänsyn och liknande. Många har sin egen skog som man nyttjar för dessa ändamål, och alla är givetvis inte möjliga att kartlägga, men i Naturvärdesinventeringen från 1975 pekades några skogsområden ut med bland annat upplevelsevärden kopplat till utsikt och landskapsbild.

Jordbrukslandskap är generellt inte tillgängliga på samma sätt som skog. Stigar och vägar genom åkerlandskap och beteslandskap kan dock utgöra uppskattade friluftsmiljöer. Här kan finnas stor potential i många kommuner, framförallt gällande kulturlandskap, ängs- och hagmarker. Samverkan med markägare kan krävas till exempel för parkeringsmöjligheter, tillträde till stigar, hagar med mera om ett intresse finns att öka värden för friluftslivet. Ett exempel på ett sådant jordbrukslandskap är Högabråten där markägaren har tagit initiativ till att främja friluftslivsvärdena på platsen.



Områden anlagda för särskilda brukarkategorier

Områdestypen avser områden där marken planerats och anpassats för en specifik brukarkategori och/eller aktivitet. Detta innefattar områden såsom golfbanor, koloniområden, skidanläggningar för utförsåkning, områden för hundsport, mountainbikebana och ridanläggningar.

Golfbanor

I Vaggeryds kommun finns två golfbanor, Götaströms golfklubb i Skillingaryd samt Hooks golfklubb i Hok. Götaströms golfklubb har 18 hål och ligger i anslutning till servicebyggnader samt Fågelforsleden. Hooks golfklubb har två 18- hålsbanor, Parkbanan och Skogsbanan. I anslutning till området finns serviceanläggningar i form av Hooks Herrgård samt flertalet promenadslingsor i naturen.

Skidbacke

Det finns även en skidbacke i kommunen, Kyllåsbacken. Verksamheten i området bedrivs ideellt. Backen är 420 meter lång med en fallhöjd på 75 meter, med knapplift. I anslutning till backen finns två värmestugor samt grillplatser och ett vindskydd.

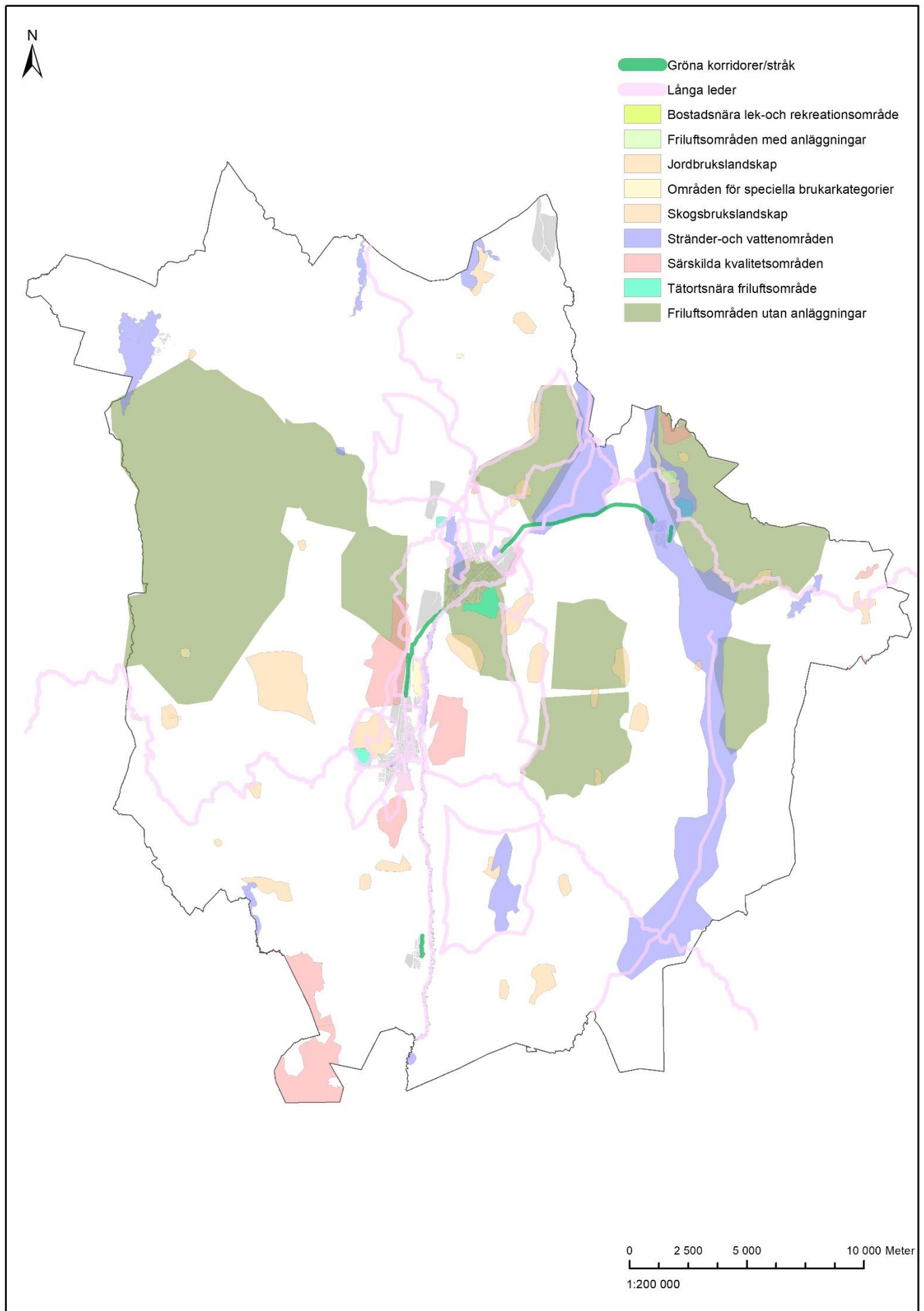
Ridsport

Häst och ridning är ett populärt intresse i kommunen, och inom denna kategori omfattas bland annat Travbanan, Ridskolan i Bratteborg och Södra hult.

Hundsport

Attila brukshundsklubb ligger väster om Skillingaryds tätort på ett gångavstånd till tätorten. Placeringen gör att även barn och ungdomar på ett lätt sätt kan ta sig till området. Klubben har utbildning, tävlingar m.m. samt möjlighet för hundägare att själva bedriva träning med sina hundar .. Föreningen vill utveckla klubben framåt och kunna erbjuda fler att delta på kurser och tävlingar och anser därför att det är viktigt att området även fortsättningsvis kan utgöra ett område med grönstruktur. En del av den mark som SBK Attila arrenderar av Vaggeryds kommun är upptagen som industriområde, men föreningen ser helst att det även i fortsättningen kan utgöra ett område med grönstruktur.





Figur 4: Kartan visar områden med betydelse för friluftslivet i Vaggeryds kommun. Färgerna indikerar olika områdestyper.

Klassificering av områden



Klassificering av friluftsområden

Totalt sett kartlades 110 områden och platser med någon typ av relevans för friluftslivet. Varje område tilldelades en områdestyp som ansågs vara den mest representerande för området och dess funktion. Därefter värderades alla värderingskriterier med siffran 1-3 enligt Naturvårdsverkets metod.

Klass A, mycket viktiga områden

Av de 110 områdena blev resultatet att 21 av dessa klassades som "Mycket viktigt område för friluftslivet" baserat på de värderingskriterier som anges i metoden (Se bilaga 1 för värderingskriterierna). Det är en relativt jämn spridning kring vad det är för typ av områden, och de är även spridda geografiskt. Kortfattat kan man säga att Lagan i sig med sina omgivande miljöer samt den led med mötesplatser som har skapats/ håller på att skapas i båda Vaggeryd och Skillingaryd är en mycket viktig struktur för friluftslivet. Även karaktäristiska naturreservat både för skog, äng och odlingslandskap utgör höga värden för friluftslivet. Särskilt unika områden är Store Mosse nationalpark som även är av riksintresse för friluftslivet, samt även det stora opåverkade området är unikt i sitt slag sett till värdet av att komma ut i ett orört, tyst landskap. Även de vardagliga friluftslivsvärdena slår igenom i form av Hjortsjön i Vaggeryd, friluftsområden med anläggningar i Vaggeryd och Skillingaryd samt tätortsnära skog i Klevshult.

OMRÅDESTYP	OMRÅDEN MED KLAS A; MYCKET VIKTIGA FÖR FRILUFTSLIVET
Områden för specifika brukarkategorier	Hooks golfklubb
Friluftsområden med anläggningar	Byarums Hembygdsgård
Friluftsområden med anläggningar	Store mosse nationalpark
Stränder och vattenområden	Hjortsjöns vatten och strandområde
Stränder och vattenområden	Lagan Vaggeryd
Stränder och vattenområden	Lagan Skillingaryd
Långa leder	Härån kanotled
Långa leder	Munkaleden
Tätortsnära friluftsområde	Vaggeryds Friluftsgård
Tätortsnära friluftsområde	Bäckalyckan Vaggeryd
Tätortsnära friluftsområde	Grönelund Skillingaryd
Tätortsnära friluftsområde	Östermoskogen Vaggeryd Naturreservat
Gröna korridorer/ stråk	Natur- och kulturled längs Lagan i Vaggeryd och Skillingaryd
Gröna korridorer/ stråk	Gångstig genom tätortsnära natur i östra Klevshult
Gröna korridorer/ stråk	Gångstig i östra Hok längs med Hokaån
Särskilda kvalitetsområden	Gärahovs storäng
Särskilda kvalitetsområden	Hatten Naturreservat
Särskilda kvalitetsområden	Skogshytan-Duveled-Hestra-Båråmo
Friluftsområden utan anläggningar	Stort opåverkat område
Jordbrukslandskap	Högabråten
Jordbrukslandskap	Fåglabäck

Klass B, Viktiga områden

38 områden fick klassningen "Viktigt område". Det handlar främst om bostadsnära lek och rekreationsområden i tätorterna. Dessa har en relevans för det vardagliga friluftslivet, men är ofta begränsade i storleken samt begränsade sett till upplevelsevärden vilket drar ner klassningen. Flera av de stränder och vattenområden med utrymme för bad och fiske runt om i kommunen har fått denna klassning, samt även områden för specifika brukarkategorier så som ridning, skidåkning eller golf har fått denna klassning. Även de skogar och stigar som finns inom Skjutfältets område har värden för friluftslivet under de perioder de är öppna för allmänheten.

Klass C, Övrigt friluftsområde

17 områden fick denna klassning, och det handlar mest om gröna korridorer och stråk som fått denna klassning. Det handlar främst om olika rundor som går runt orter/ landskapet samt gång- och cykelvägar mellan orter. Även bostadsnära lek och rekreationsområden i Byarum och Bondstorp som ej är så utvecklade har fått denna klassning, samt friluftsområdet i nordöstra Hok.

Klass D, ej klassificerat område

I denna klass hamnade 31 områden, främst sådana som nämns i den kommunövergripande naturvärdesinventeringen från 1975 som relevanta ur social synpunkt. Dessa områden togs med i denna karteringen då de inte helt saknar relevans för friluftslivet, men områdenas kvalitet är tidskrävande att verifiera exempelvis gällande exempelvis sikt idag jämfört med 1975. Många av dessa områden är utnämnda som utkikspunkter, alltså platser där det finns möjlighet att på något sätt uppleva en del våra kommunspecifika landskapsbilder.

Bilaga 1- Värderingskriterier

Värderingskriterier	Beskrivning	1	2	3
Brukarfrekvens	Dagens brukarfrekvens. Mängd besökande till området.	Låg	Måttlig	Hög
Regionala och nationella brukare/turism	Användning av andra än lokala besökare.	Aldrig	Ibland	Ofta
Upplevelsekvalliteter	Förekomst av speciella natur- och kulturhistoriska upplevelsekvalliteter. Även upplevelsevärden kan användas.	Saknas/enstaka	Flera/måttligt höga	Många/höga eller mycket höga
Symbolvärde	Speciella symbolvärden kopplade till historia, nyttjande med mera.	Saknas	Måttligt	Högt
Funktion	Området har särskilda funktioner viktiga för friluftslivet. Entréområde, grönkorridor, buffertzonen, (viktigt för att värdera mindre områden som kan ha stor betydelse för intilliggande värdefulla friluftsområden).	Ingen särskild funktion	Några särskilda funktioner	Många/flera särskilda funktioner
Lämplighet	Områdets lämplighet för en eller flera aktiviteter där det är svårt att hitta ersättningsplats någon annanstans.	Låg	Måttlig	Hög
Tillrättalagt/anläggningar	I vilken utsträckning området är tillrättalagt för speciella aktiviteter eller grupper.	Låg	Måttlig	Hög
Storlek och arrondering/form	Områdets storlek och form sett i relation till önskade aktiviteter och upplevelser.	För litet	Några delar saknas/fel form	Stort nog
Kunskapsvärde	Särskilda natur- eller kulturvetenskapliga kvalliteter och i vilken utsträckning området används i undervisning.	Låga/få	Måttliga/flera	Höga/många
Ljudmiljö	Områdets ljudmiljö, tysta områden. < 45 dB A,	Dålig > 55 dB A	Måttlig > 45 dB A	God – tyst område-naturljud dominerar < 40dB A
Ingrepp/störning	Inslag av bebyggelse, vägar, större tekniska anläggningar med mera.	Bebyggt, stora ingrepp	Måttlig bebyggt och/eller en del ingrepp	Fritt eller nästan fritt från bebyggelse och andra ingrepp
Tillgänglighet	Avser tillgänglighet och närhet till området för olika brukargrupper.	Svårtillgängligt	Måttligt tillgängligt	Lättillgängligt
Framkomlighet	Avser framkomligheten inom området.	Svårframkomligt	Måttlig framkomlighet	Lättframkomligt
Känslighet	Upplevelsekvalliteterna kan vara känsliga för påverkan i form av buller, slitage, visuella förändringar, andra brukare m.m. Ange vad känsligheten består i.	Låg	Mellan	Hög
Potentiellt bruk	Områdets potential utöver dagens bruk. Förutsättningar att öka värdet för friluftsliv. Beskriv potentialen, t.ex. ökat behov och ökat nyttjande p.g.a. stads- eller bostadsutbyggnad.	Ingen särskild känd potential	Viss potential	Stor potential

Bilaga 2- Kartläggning och klassificering av områden med betydelse för friluftslivet Vaggeryds kommun

Den områdestyp som tillskrivits området.	En beskrivning av området och hur det används samt en motivering till de värderingar som gjorts.	Områdets klassificering: Mycket viktigt, Viktigt, Övrigt, Saknar klassificering	Bokstavs kod A till D. Där: A = Mycket viktigt B = Viktigt C = Övrigt D = Saknar klassificering
Områden för specifika brukarkategorier	Götaströms golfklubb	Viktigt	B
Områden för specifika brukarkategorier	Hooks golfklubb	Mycket viktigt	A
Områden för specifika brukarkategorier	Kyllåsbacken	Viktigt	B
Områden för specifika brukarkategorier	Travbanan (ridverksamheten)	Viktigt	B
Områden för specifika brukarkategorier	Bratteborgs ridskola	Viktigt	B
Områden för specifika brukarkategorier	Hjortbrons turridding	Övrigt	C
Områden för specifika brukarkategorier	Lajvbyn i Basseberg	Ej klassificerat område	D
Områden för specifika brukarkategorier	Attilla brukshundsklubb	Viktigt	B
Friluftsområden med anläggningar	Hooks Herrgård vandringsleder	Viktigt	B
Friluftsområden med anläggningar	Vildmarksbyn vid Kyllsjön	Viktigt	B
Friluftsområden med anläggningar	Frilufsanläggning Sjöbo	Viktigt	B
Friluftsområden med anläggningar	Store mosse nationalpark	Mycket viktigt	A
Friluftsområden med anläggningar	Byarums Hembygdsgård	Mycket viktigt	A
Stränder och vattenområden	Hjortsjöns vatten och fiskeområde	Mycket viktigt	A
Stränder och vattenområden	Lagan Vagegryd	Mycket viktigt	A
Stränder och vattenområden	Lagan Skillingaryd (inkl Fågelforsdammen)	Mycket viktigt	A
Stränder och vattenområden	Rasjöns vatten och strand (fiske, strandzon och bad, sjöborgen)	Viktigt	B
Stränder och vattenområden	Långasjön (bad)	Viktigt	B
Stränder och vattenområden	Rolstorpasjön (bad, fiskevårdsområde)	Viktigt	B
Stränder och vattenområden	Eckern (fiskevårdsområde)	Viktigt	B
Stränder och vattenområden	Hörle fiskevårdsområde	Viktigt	B
Stränder och vattenområden	Sörgårdsdravinen (skolan använder området, exkursionsområde) 3	Viktigt	B
Stränder och vattenområden	Kolasjöns sydstrand (vacker rastplats) 3	Viktigt	B

Stränder och vattenområden	Linnesjöns vatten och strand (bad, strand, fiskevårdsområde)	Viktigt	B
Stränder och vattenområden	Långserumssjön (fiskevårdsområde, lägerverksamhet, tjernobolbarnen, bad, vyer, Höglandsleden) 3	Viktigt	B
Stränder och vattenområden	Skjuteboåsen och öar i Vederydsjön (värdefullt strövområde) 2	Viktigt	B
Stränder och vattenområden	Mogölarna (kan bli bra grönområde) 3	Övrigt	C
Stränder och vattenområden	Sandsjön (kommunal badplats)	Viktigt	B
Stränder och vattenområden	Fängen- Kärringasjön-Tengssjön-Sandsjön (vaggerydsortens FVO, vyer, badplats) 2	Viktigt	B
Stränder och vattenområden	Lagan Klevshult (potentiellt strövområde klevshult) 2	Viktigt	B
Stränder och vattenområden	Yggen (ekskursionsområde) 3	Viktigt	B
Stränder och vattenområden	Hokaån-Häråns dalgång med Svenarumsåsen (utsikt, kanotled) 1	Viktigt	B
Långa leder	Lagan Kanotled	Viktigt	B
Långa leder	Härån kanotled	Mycket viktigt	A
Långa leder	Munkaleden	Mycket viktigt	A
Långa leder	Fransiscusleden	Viktigt	B
Långa leder	Höglandsleden	Viktigt	B
Långa leder	Smålandsleden	Viktigt	B
Långa leder	Natur- och kulturlid längs Lagan i Vaggeryd och Skillingaryd	Mycket viktigt	A
Långa leder	Lilla Gärhov ca. 5 km	Övrigt	C
Långa leder	Stora Gärhov ca. 10 km	Övrigt	C
Långa leder	Hultarundan ca.22 km	Övrigt	C
Långa leder	Herrgårdsrundan ca. 25 km	Övrigt	C
Långa leder	Skjutfältsrundan ca. 4,7 km	Övrigt	C
Långa leder	Högabråten ca. 7 km	Övrigt	C
Långa leder	Mörkebo ca. 8 km	Övrigt	C
Långa leder	Fågelforsrundan ca. 11,5 km	Viktigt	B
Långa leder	Mörkebo-Häradsrundan ca. 14 km	Övrigt	C
Långa leder	Mountainbikebana Trolleberget	Viktigt	B
Bostadsnära lek och rekreationsområden	Bostadsnära lekplatser och parker i Vaggeryd	Viktigt	B
Bostadsnära lek och rekreationsområden	Bostadsnära lekplatser och parker i Skillingaryd	Viktigt	B
Bostadsnära lek och rekreationsområden	Bostadsnära lekplatser och parker i Hok	Viktigt	B

Bostadsnära lek och rekreationsområden	Bostadsnära lekplatser och parker i Klevshult	Viktigt	B
Bostadsnära lek och rekreationsområden	Bostadsnära lekplatser och parker i Byarum	Övrigt	C
Bostadsnära lek och rekreationsområden	Bostadsnära lekplatser och parker i Bondstorp	Övrigt	C
Tätortsnära friluftsområde	Vaggeryds Friluftsgård	Mycket viktigt	A
Tätortsnära friluftsområde	Friluftsområde i Hok (motionsspår utan elljus)	Övrigt	C
Tätortsnära friluftsområde	Bäckalyckan Vaggeryd	Mycket viktigt	A
Tätortsnära friluftsområde	Grönelund Skillingaryd	Mycket viktigt	A
Gröna korridorer/ stråk	Gångstig genom tätortsnära natur i östra Klevshult (knyter ihop norr- söder)	Mycket viktigt	A
Gröna korridorer/ stråk	Gångstig i östra Hok längs med Hokaån	Mycket viktigt	A
Gröna korridorer/ stråk	Gång/cykelväg mellan Byarum och Vaggeryd	Övrigt	C
Gröna korridorer/ stråk	Gång/cykelväg mellan Vaggeryd och Skillingaryd	Övrigt	C
Gröna korridorer/ stråk	Gång/cykelväg mellan Vaggeryd och Hok	Övrigt	C
Särskilda kvalitetsområden	Skjutfältets kulturmiljöer, ljunghed och skogar	Viktigt	B
Särskilda kvalitetsområden	Gärahovs storäng	Mycket viktigt	A
Särskilda kvalitetsområden	Hatten (NR), relativt välbesökt, älsafari	Mycket viktigt	A
Särskilda kvalitetsområden	Stensjökvarnskogen	Viktigt	B
Särskilda kvalitetsområden	Långö mosse och Svanasjön (NR)	Viktigt	B
Särskilda kvalitetsområden	Duveled (viktigt ströv och exkursionsområde)	Mycket viktigt	A
Särskilda kvalitetsområden	Högabråten-Grytås	Mycket viktigt	A
Särskilda kvalitetsområden	Lyngemadssjön. Naturreservat, strövområde, vackra vyer, särpräglade stränder. 3	Viktigt	B
Särskilda kvalitetsområden	Östermoskogen Vaggeryd Naturreservat	Mycket viktigt	A
Friluftsområden utan anläggningar	Stort opåverkat område (Sjörök skogstrakt mellan Palsbo Horsarp Ovdaskog Lomsjö)	Mycket viktigt	A
Friluftsområden utan anläggningar	Övriga orienteringsområden	Viktigt	B
Jordbrukslandskap	Fåglabäck	Viktigt	B
Jordbrukslandskap	Målen Byarum sn (vida vyer) 2	Ej klassificerat område	D
Jordbrukslandskap	Frostås-Appelås	Ej klassificerat område	D
Jordbrukslandskap	Lerås Krängshult (vidsträckt vy) 3	Ej klassificerat område	D
Jordbrukslandskap	Björnaryd (vid utsikt, träd i sten)	Ej klassificerat område	D
Jordbrukslandskap	Högås (utsikt). En ås, hagmark. Strövstig bör anläggas + parkeringsplats.	Ej klassificerat område	D

Jordbrukslandskap	Ekesås (vida vyer) 3	Ej klassificerat område	D
Jordbrukslandskap	Hagshult (vida utsikter, 3)	Ej klassificerat område	D
Jordbrukslandskap	Taglarp-Bäck-Nöthult (kan bli värdefullt strövområde) 1	Ej klassificerat område	D
Jordbrukslandskap	Kyllås (utsikt) 2	Ej klassificerat område	D
Jordbrukslandskap	Mölnarp-Näset (potentiellt strövområde) 2	Ej klassificerat område	D
Jordbrukslandskap	Hult-Skog (Vidsträckt panorama) 2	Ej klassificerat område	D
Jordbrukslandskap	Rosendala- st Lund (vid utsikt) 2	Ej klassificerat område	D
Jordbrukslandskap	S Hult (vandningsled nässjö hok genom området) 2	Ej klassificerat område	D
Skogsbrukslandskap	Trolleberget Skillingaryd (skogsbilvägar och stigar)	Viktigt	B
Skogsbrukslandskap	Galtaberget och Ekens östra sida (vidsträckt och vacker utsikt runt horisont, naturlig badstrand) 1	Ej klassificerat område	D
Skogsbrukslandskap	Bergsområde o Långserum (Högennacke, Humlamålen, Änglaberget vandningsled smålandsleden genom området) 1	Ej klassificerat område	D
Skogsbrukslandskap	Åker (ströv och exkursionsområde för skola och kyrkby. Badplats. Socialt viktigt.)	Ej klassificerat område	D
Skogsbrukslandskap	Utkikspunkt o Pålskog (vindskydd invid klippan- finns det kvar?) och Kärringaberget, stig och dramatisk landskapsbild)	Ej klassificerat område	D
Skogsbrukslandskap	Rydsberget (vacker utsikt) . Naturvårdsområde? Utkikstorn aktuellt enligt utredning.	Ej klassificerat område	D
Skogsbrukslandskap	Målen, Hagshults socken (Vyer, största bokbestånd, löv) 2	Ej klassificerat område	D
Skogsbrukslandskap	Höga Rödje (vid vy) 2	Ej klassificerat område	D
Skogsbrukslandskap	Jättegrytor O Alnaberget	Ej klassificerat område	D
Skogsbrukslandskap	Alnaberget (vida vyer) 3	Ej klassificerat område	D
Skogsbrukslandskap	Rävaskans (vid utsikt, strövområde) 3	Ej klassificerat område	D
Skogsbrukslandskap	Boberget (vid utsikt) 3	Ej klassificerat område	D
Skogsbrukslandskap	Stretakulle (Vid utsikt) 3	Ej klassificerat område	D
Skogsbrukslandskap	Ängakullen so Norrhyltan (Vyer) 3	Ej klassificerat område	D
Skogsbrukslandskap	Höjd so Bondstorp (utsikt) 3	Ej klassificerat område	D
Skogsbrukslandskap	Galtåsen (vidsträckt utsikt) 3	Ej klassificerat område	D
Skogsbrukslandskap	Klevabergen (vid utsikt) 3	Ej klassificerat område	D
Skogsbrukslandskap	Jorsårsakulle (vida vyer, ung gles granplantering) 3	Ej klassificerat område	D
Skogsbrukslandskap	Urskogsartad barrskog N Bohult-Boglösa sjöarna (viss betydelse som strövområde) 2	Ej klassificerat område	D



**VAGGERYDS
KOMMUN**