

Grönstrukturplan 2020

Jordbruksmarkens framtid



**VAGGERYDS
KOMMUN**



Grönstrukturplan Vaggeryds kommun

Underlagsrapport 5- Jordbruksmarkens framtid

Den här rapporten bidrar till följande Agenda 2030- mål:



Uppdraget lämnades av kommunstyrelsen: 2017-11-08

Remissperiod: 2019-09-01 till 2019-11-01

Godkänt av kommunstyrelsen: 2020-03-04

Antagen av kommunfullmäktige: xxxx-xx-xx

Omslagsfoto: Lena Landin, Mattias Bokinge, Albin Hübsch, Pixabay

Foton i rapporten sida 5, 12 och 18: Mattias Bokinge

Framtagande av planen har delvis finansierats med medel från Lokala naturvårdssatsningen LONA

Sammanfattning

- ❖ Nationellt sett i Sverige har självförsörjningsgraden på livsmedel sjunkit från 90% till 50% de senaste 30 åren.
- ❖ I Vaggeryds kommun har arealen åkermark minskat med 534 ha totalt sett de sedan år 1999. Detta motsvarar en minskning med drygt 11% på 20 år.
- ❖ Exploatering av jordbruksmark har skett i varierande omfattning från år till år, och sedan år 2011 har ca. 9 ha jordbruksmark bebyggts (motsvarande ca. 16 fotbollsplaner). Detta är mark som aldrig kommer att kunna användas till livsmedelsproduktion igen.
- ❖ I Vaggeryds kommun var självförsörjningsgraden på mjölk dryga 200% år 2016, men väntas bli ca. 140-150% vid den punkt vi når ca. 14 000 invånare. Detta förutsätter att samma mängd jordbruksmark finns kvar framöver och att invånarna konsumerar lika mycket mjölk per person.
- ❖ Kommunen bör kartlägga självförsörjningsgraden avseende fler livsmedel än enbart mjölk.
- ❖ Utan en långsiktig plan och strategi avseende jordbruksmarkens framtid i kommunen kommer utvecklingen fortsatt vara negativ avseende självförsörjningsgrad och minskande arealer jordbruksmark.
- ❖ Det bör även vara av kommunens intresse att se över hur behovet av livsmedel ska säkras vid händelse av att import av mat inte fungerar under en längre period, för invånarnas säkerhet.
- ❖ Rapporten rekommenderar vidare politisk diskussion och ett skarpt beslut kring hur Vaggeryds kommun ser på kommunal planläggning av jordbruksmark och vilket ansvar kommunen ser i förhållande till den regionala och nationella livsmedelsstrategin.
- ❖ Det ska givetvis finnas möjlighet för företagandet och jordbrukarna att utveckla sina verksamheter. Vid byggnation på det egna skiftet är det dock viktigt att reflektera över vad som är det mest strategiska, så att framtida brukande inte försvåras. Det är även av vikt att reflektera över indirekt negativ påverkan på närliggande gårdars fortsatta potential att bedriva jordbruk.



Innehåll

Bakgrund	3
Målet med rapporten.....	3
Strategier för försörjande ekosystemtjänster.....	4
Metod	5
Viktig information kring analysen	5
Informationskällor	5
Ordlista	6
Jordbruksmarkens värden	7
Hur uppstår jordbruksmark?	7
Vad bidrar jordbruksmark med?	8
Nyttor från naturen i odlingslandskapet	9
Lagar och strategier	11
Nationell livsmedelsstrategi	11
Regional livsmedelsstrategi.....	11
Kommunens mål kopplat till jordbruksmark.....	11
Vad säger lagen?	12
Nuläge i Vaggeryds kommun	14
Yta.....	14
Produktion.....	14
Tillgång på betesmark och foderproducerande mark 2017	14
Tätortsnära odlingsmark	17

En del av identiteten	17
Ett landskap i förändring	19
Exploatering av jordbruksmark	19
Självförsörjningsgrad av mjölk 2016	22
Ökad befolkning och lägre matproduktion	22
Torkan 2018.....	25
Diskussion.....	27
Vem har ansvar för livsmedelsförsörjning och jordbruksmarken?	27
Vad hotar jordbruksmarken i Vaggeryds kommun?	27
Om vi får brist på jordbruksmark, kan vi skapa ny?	27
Förslag till åtgärder	28
Utvecklingsförslag från LRF	28
Utvecklingsförslag från projektgruppen.....	28
Bilaga 1 Frågeunderlag till politisk diskussion.....	29
Bilaga 2 Stödsökt gröda.....	30

Bakgrund

I november 2017 beslutade kommunstyrelsen att en Grönstrukturplan skulle tas fram för Vaggeryds kommun. Projektets målsättning är att ta fram ett planeringsunderlag, en grönstrukturplan, som ska beskriva kommunens gröna strukturer övergripande samt att ta fram utvecklingsförslag för kommunens sex tätorter. Utgångspunkten har varit att få med grön infrastruktur och ekosystemtjänster som nya perspektiv i den fysiska planeringen.

Grönstrukturplanen har fyra fokusområden baserat på hur ekosystemtjänsterna ofta brukar delas in:

- Stödjande ekosystemtjänster
- Reglerande ekosystemtjänster
- Försörjande ekosystemtjänster
- Kulturella ekosystemtjänster

För varje fokusområde finns ett mål och ett antal strategier. Denna rapport berörs främst av målet för försörjande ekosystemtjänster.

Målet med rapporten

Målet med denna rapport var att samla fördjupad information kring Vaggeryds kommuns jordbruksmark ur ett historiskt perspektiv, nulägesperspektiv och framtidsperspektiv- med stöd av Länsstyrelsen, Jordbruksverket och Lantbrukarnas Riksförbund (LRF) i Vaggeryd.

Målet med dokumentet är även att det ska utgöra en grund till vidare politisk diskussion kring jordbruksmarkens framtid i Vaggeryds kommun, och vilken utveckling som är önskvärd ur ett långsiktigt perspektiv inom den fysiska planeringen.



MÅLBILD

”Grönstrukturen förser kommunens invånare med långsiktigt hållbar och lokalt producerad mat, material, energi och vatten.”

Strategier för försörjande ekosystemtjänster

Åtta strategier formulerats som vägledning till hur målet ska uppnås:

Matförsörjning



- Den produktion av **livsmedel** som finns lokalt i kommunen värnas om och stötts.
- Kommunen **tar hänsyn till jordbruksmarkens värden** (betes- och odlingsmark) vid exploatering och följer den regionala och nationella livsmedelsstrategin.
- Odlingslotter stimuleras i närheten av flerbostadsområden.

Råvaror



- Kommunen arbetar för att **stärka andra trädslag** utöver gran i skogsbruket för att öka variationen.
- Kommunen verkar för ett **ståndsortsanpassat skogsbruk**.
- Kommunen värnar om **kantzoner** i skogslandskapet.

Vattenförsörjning



- Kommunens **tillgång till färskvatten** säkerställs ur ett långsiktigt perspektiv genom att grönområden som är av relevans för dricksvattenproduktion inte exploateras.

Energi



- Kommunen främjar ökad **biobränsleproduktion** kopplat till skogsbruket (ökat uttag av biobränsle från grenar, toppar och gallringsvirke).

Metod

Arbetet med att kartlägga situationen kring jordbruksmarken i kommunen har främst baserats på det länsövergripande arbetet "Jordbruksmarkens framtid" och på fakta/statistik från Jordbruksverket. Resultaten från detta arbete har analyserats ur ett Vaggeryds kommun- perspektiv samt kompletterats med kommunspecifik data. Samarbete har även skett med Lantbrukarnas Riksförbund (LRF) i Vaggeryds kommun genom Natur- och miljörådet. LRF har svarat på frågeunderlag kring bland annat produktionsmängder och vilka utmaningar som finns. Detta underlag har bidragit med djupare kunskap kring den tätortsnära jordbruksmarken i kommunen. Det är önskvärt att fortsätta dialogen även efter att Grönstrukturplanen beslutats politiskt.

Viktig information kring analysen

Analysunderlaget från Länsstyrelsen som visar på tillgången på betesmark och foderproducerade mark (figur 4 och 5) behandlar endast data från år 2017. Beroende av grödrotationen på markerna i länet kan resultatet variera från år till år, och de kartor som presenteras ger en ögonblicksbild från 2017.

Från marktäckedata kan man utläsa var åker- och betesmark finns i länet. Men detaljerade uppgifter om vilka grödor som odlas var finns endast för de jordbruksblock som är stödberättigade. För 2017 var runt 95 % av jordbruksmarken stödberättigad i länet. Det finns därmed en risk att en liten del av den tillgängliga jordbruksmarken i just Vaggeryds kommun inte finns med i analysen som presenteras i detta underlag.

Antalet hästar i länet 2016 har uppskattats till 18 900 djur, med ett medelfel på 15% (enligt Statens Jordbruksverk). Eftersom det inte finns data över hästarnas geografiska spridning i länet var det inte möjligt att beräkna var markbehovet fanns för just hästhållningen. Det betyder alltså att det kan råda **ett större underskott på mark än analyserna visar** vilket måste tas med i beräkning vid en utvärdering av hur mycket jordbruksmark som faktiskt finns tillgänglig för livsmedelsproduktion. För fler analyser kring jordbruksmarken, se Länsstyrelsen i Jönköpings läns arbete "Jordbruksmarkens framtid".

Informationskällor

- "Jordbruksmarkens framtid" framtagen av LRF, Länsstyrelsen Jönköpings län, Jönköpings kommun, Jönköpings läns museum och Jordbruksverket.
- "Exploatering av jordbruksmark 2011-2015", Rapport 2017:5, Jordbruksverket
- "Innovativ samhällsplanering för hållbar markanvändning", seminarium 18 oktober Högskolan Jönköping
- "Se jordbruksmarkens värden!", muntlig presentation av John Andersson, Jordbruksverket 18 oktober 2018
- "Ekosystemtjänster i odlingslandskapet", upplagsutskrift från Naturvårdsverket och Jordbruksverket
- "Odlingslandskapets biologiska mångfald i Jönköpings län 2010", Länsstyrelsen i Jönköpings län Meddelande nr 2011:18
- "Naturinventering Vaggeryds kommun", Staffan Johnson, 1975

Ordlista

Jordbruksmark- ett övergripande begrepp för åkermark samt betesmark och slåtteräng.

Åkermark- Åkermark definieras som mark som används till växtodling eller bete och som är lämplig att plöja utan större förberedelser. Mark som används till fruktodling eller som plantskola samt mark där det sker odling av energiskog räknas också som åkermark.

Betesmark och slåtteräng- ett samlingsnamn för betesmark, slåtteräng, skogsbete, fäbodbete, alvarbete, mosaikbete och ospecificerad betesmark.

Slåtteräng- är mark som på sommaren används till slåtter.

Betesmark - definierar mark som används till bete och som inte är lämplig att plöja. På betesmark ska det växa tillräckligt med gräs och örter av det slag som duger till foder för djuren.

Observera att definitionen för betesmark i stödsystemen ändrades 2015 jämfört med tidigare år. För år 2015 och senare kan bland annat betesmark med mycket träd eller buskar få gårdsstöd. Detta påverkar statistiken eftersom statistiken om arealer till stor del baseras på jordbrukarnas ansökan om stöd och ersättning.



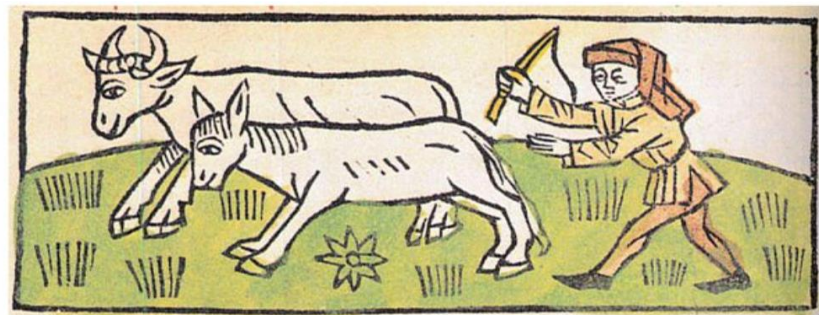
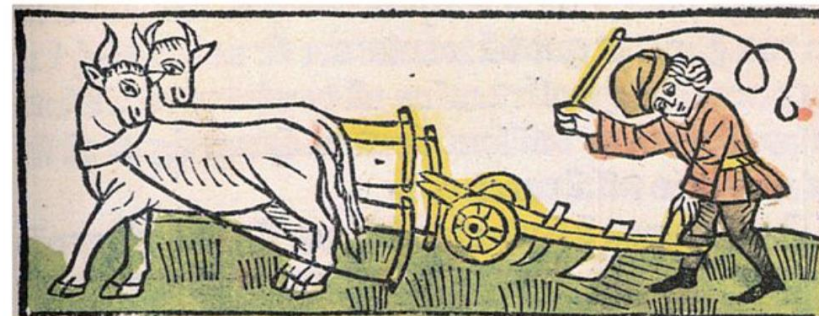
Jordbruksmarkens värden

Hur uppstår jordbruksmark?

En viktig grund för god jordbruksmark är markens sammansättning och kemi. Tack vare en typ av lättvittrad grönsten kallad **Vaggerydssyenit**, har Vaggeryds kommun gynnsamma odlingsförhållanden i ett N-S stråk genom kommunen. Det 8-10 km breda stråket sträcker sig från norra delen, strax utanför kommungränsen vid Eckern och Vederydssjön, söderut genom kommunen ända ner till Värnamo kommun¹. Den lättvittrade jorden medför att jordens pH-värde är högre vilket gynnar växtlighet och artrikedom². Det är därför inte överraskande att se att flera av länets värdetrakter kopplat till jordbruksmark finns just i detta stråk.²

En annan förutsättning för att jordbruksmark ska bildas är att människan har levt och **brukat landskapet i hundratals år**. I Vaggeryds kommun har markerna varit relativt svårbrukade på många håll, vilket resulterade i mindre markskiften som inte brukats så intensivt. Detta har medfört att det småbrutna odlingslandskapet finns kvar än idag och därmed finns också många av de hävdgynnade och sällsynta arterna också kvar.²

En hög mångfald av arter som kan kopplas till odlingslandskapet kan också bero på annan markanvändning än jordbruk. Ett exempel är skjutfältet i Vaggeryds kommun.



Figur 1: I Småland har både spannmål och boskap spelat en viktig roll i jordbruket historiskt sett. Skörd såldes för att kunna betala skatt. Det som blev över efter betalningen användes för eget bruk, tex. för att baka bröd. Boskapen spelade även stor roll för bönderna, då de gav mjölk som kärnades till smör, lagrades till ost samt gav kött. Smör har historiskt sett varit den viktigaste varan för smålänningarna, då det bland annat användes i byteshandel. Arbetande oxar var även de en viktig resurs för småländska bönders möjlighet till inkomst och handel.

Källa: Länsstyrelsen Jönköpings läns publikation "Jordbruksmarkens framtid"

¹ Naturinventering Vaggeryds kommun, Staffan Johnson 1975

² Odlingslandskapets biologiska mångfald i Jönköpings län 2010, Länsstyrelsen i Jönköpings län Meddelande nr 2011:18

Vad bidrar jordbruksmark med?

Produktion av mat

Jordbruksmarken är själva grundförutsättningen till att framställa livsmedel. I odlingslandskapet produceras i stort sett alla livsmedel och foder som djur och människor äter- både vegetabiliska produkter så som spannmål och grönsaker samt även animaliska produkter som exempelvis kött, ägg och mjölk. Dessutom kan jordbrukets produkter användas till bioenergi, som material att bygga med och mycket annat. För leverans av livsmedel krävs två mycket viktiga saker: friska ekosystem och aktiva lantbrukare. Just i Vaggeryds kommun är vi lite extra bra på produktion av mjölk och nötkött.

Företagande och levande landsbygd

Vaggeryds kommun är till stor del en landsbygds kommun, och jordbruket är en viktig pusselbit för att hålla landsbygden levande. Landskapet öppnas upp och blir attraktivt att bo och verka i, den biologiska mångfalden stärks och kulturmiljöerna synliggörs. Allt detta skapar attraktivitet både för boende, företagande och turism. Primärproduktionen av livsmedel kan även gynna fler företag, kopplade till vidareförädling. För att det ska vara attraktivt att vara jordbrukare måste servicegraden vara god, även på de mindre orterna.

Ökad stabilitet och beredskap

Vad gör vi om samhället drabbas av en kris och exempelvis transporter av mat hindras? Import av livsmedel ökar allt mer, och vi i Sverige har gått från 90% i självförsörjningsgrad ner till 50%. Även den produktion av livsmedel som väl sker på svensk mark, är i stort behov av importerade resurser som tex. djurfoder. För att självförsörjningsgraden inte ska minska ytterligare är jordbruksmarkens bevarande central, och ännu viktigare med tanke att målet är att öka livsmedelsproduktionen.

Förr i tiden under krigstider hade vi beredskapslager för livsmedel, men idag har beredskapsarbetet istället behövt arbeta för att stärka den ordinarie livsmedelskedjan. Samverkan mellan kommunernas livsmedelsaktörer är mycket viktig för att skapa en trygg livsmedelsförsörjning även i svåra tider samt att kommunen själva tar ansvar för att lokalt producera livsmedel till sina invånare i en krissituation.

Klimatsmart

Att äta mat som är producerad nästgårds är mycket bättre för klimatet än att äta samma livsmedel producerat i Centralamerika. Cirka 70% av växthusgasutsläppen från maten vi äter kommer från importerad mat. Kött innebär högre koldioxidutsläpp än andra livsmedel, och utsläppen ökar ytterligare då vi svenskar importerar allt mer rött kött varje år. Vårt eget svenska nötkött har dock en mycket lägre klimatpåverkan jämfört med annat kött i världen. Snittutsläppet för kött producerat i EU är 60% lägre än snittutsläppen för världen, och utsläppen för svenskt kött är ytterligare 25% lägre än de för EU-kött³. Det bästa vi som konsumenter är att minska vår köttkonsumtion så vi inte är beroende av det billiga, importerade köttet, och istället äta lite dyrare kött mer sällan som är svenskt, närproducerat och hållbart. Detta ger en stor klimatmässig fördel och göra nytta för det lokala landskape

³ Gerber, P.J. et al. Tackling the Climate through Livestock, FAO och J.P. Lesschen et al. Animal Feed Science and technology, 2011.

Nyttor från naturen i odlingslandskapet

Odlingslandskapet är en arena för många olika ekosystemtjänster utöver enbart livsmedelsförsörjningen.

Livsmiljöer för många arter

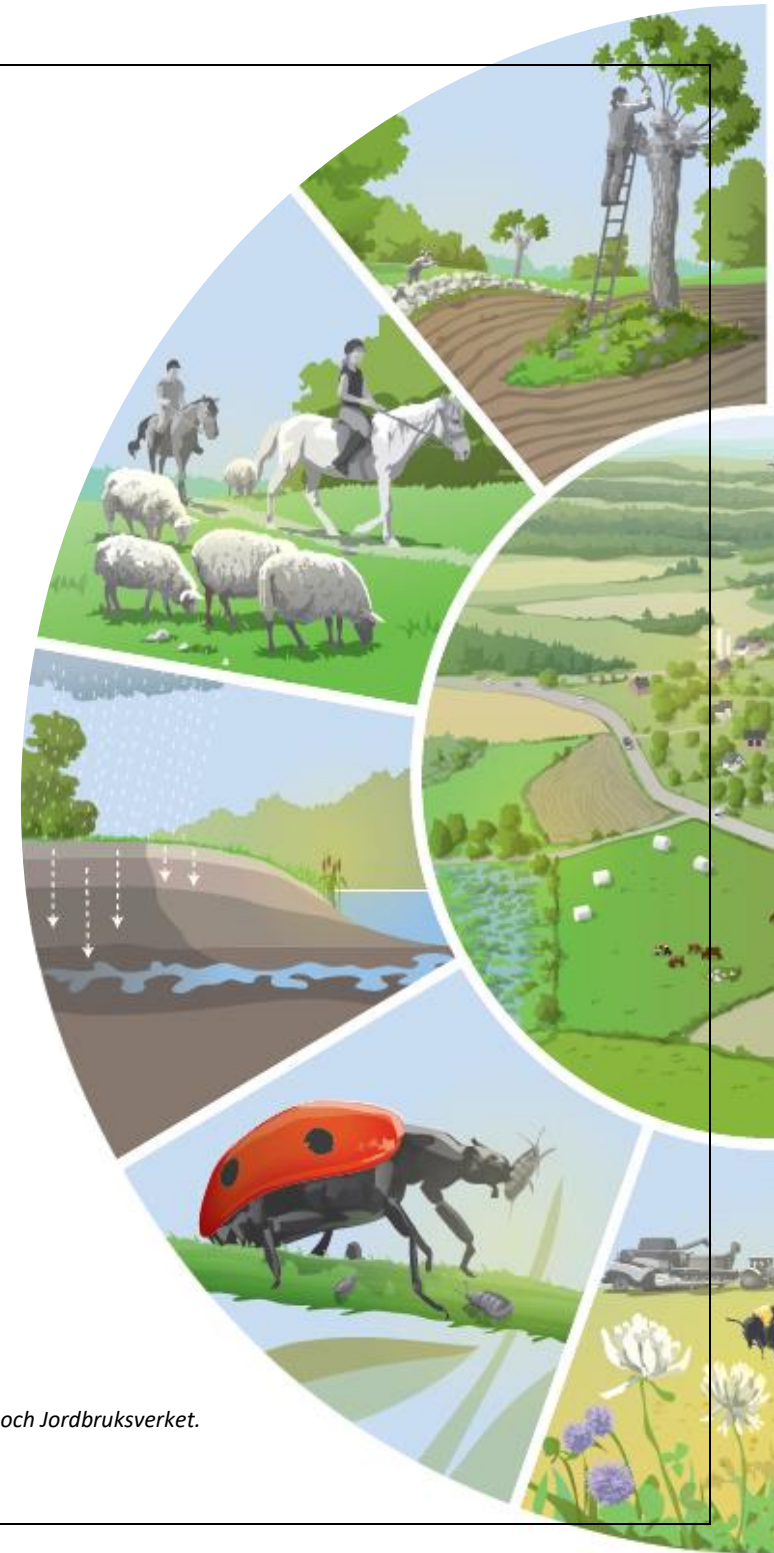
Jordbruksmarken med omgivande landskap erbjuder en mångfald av miljöer där många arter trivs, vilket skapar en hög biologisk mångfald som stärker våra ekosystem. Med en hög biologisk mångfald klarar vi oss bättre från klimatförändringar, sjukdomar eller parasiter på våra grödor och andra påfrestningar. Bryn, diken, stenmurar, odlings-rösen, vägkanter, trädor och åkerkanter är livsmiljöer för insekter, fjärilar, fåglar, växter och vilt. Naturbetesmarker och ängar är bland den mest artrika naturen vi har i Sverige och hyser många svårt hotade arter¹. I Sveriges miljömål anges det att naturbetesmarkerna ska finnas kvar då de är livsviktiga för många rödlistade arter som hotas att försvinna om markerna växer igen.

Bördighet

Jordbruksmark tar hundratals år att skapa och uppstår efter lång tids påverkan från betande djur och människans bearbetning av marken. Daggmaskar, mikroorganismer, svampar och andra nedbrytare i jorden hjälper till att bygga upp markens bördighet. Klöver och andra kväve- fixerande grödor gödslar jorden och bördiga jordar med hög mullhalt binder koldioxid från luften³.

Pollinering

Vilda bin och andra pollinerande insekter har en viktig roll för att ge stora, jämna skördar. En rik och varierad växtlighet i åkerkanter, bryn och på betesmarker är viktig för att pollinatörerna ska ha en jämn tillgång på pollen och nektar under året³.



Figur 2: I odlingslandskapet finns många värden och nyttor. Illustration: Naturvårdsverket och Jordbruksverket.



Genetiska resurser

I odlingslandskapet finns uppfödda boskap och djur, odlade växter och vilda arter med egenskaper som har anpassats för att klara sig i sin miljö. Deras gener kan ha betydelse för vår framtida livsmedelsförsörjning, för att utveckla nya friska och produktiva grödor eller få fram odlingsmetoder som fungerar i ett förändrat klimat.⁴

Vattenrening och reglering

När vattnet rinner genom mark eller växtlighet fångas och bryts oönskade ämnen ner. God markstruktur bidrar till att jorden tillfälligt kan magasinera mer vatten till nytta för både växande grödor och omgivningen. Våtmarker hjälper till att fördröja vattnets flöde i landskapet och dämpar höga flöden.⁴

Gröna kulturmiljöer

Lämningar och spår berättar om hur olika landskap har brukats, ger förklaring och koppling bakåt i tiden. Det kan vara odlingsrösen, diken, fägator, terrasser, sten- murar, ängslador eller husgrunder. Hamlade träd, alléer, slätter- och betesgynnade växter och djur är vårt biologiska kulturarv.⁴

Rekreation och turism

Odlingslandskapet är öppet och fullt av variation. Odlingslandskapet uppskattas därför av många och ger livskvalitet både för de som bor där men innebär också turistvärden och värden annat företagande på landsbygden.⁴

⁴ Källa: Naturvårdsverket och Jordbruksverket

Lagar och strategier

Nationell livsmedelsstrategi

I Sverige finns en nationell livsmedelsstrategi med sikte på år 2030:

Det övergripande målet för livsmedelsstrategin ska vara en konkurrenskraftig livsmedelskedja där den totala livsmedelsproduktionen ökar, samtidigt som relevanta miljömål nås, i syfte att skapa tillväxt och sysselsättning och bidra till hållbar utveckling i hela landet.

Produktionsökningen, både konventionell och ekologisk, bör svara mot konsumenternas efterfrågan. En produktionsökning skulle kunna bidra till en ökad självförsörjningsgrad av livsmedel.

Sårbarheten i livsmedelskedjan ska minska.

Regional livsmedelsstrategi

I Jönköpings län har det tagits fram en regional livsmedelsstrategi. Målet att verka för en ökad livsmedelsproduktion och minskad import av livsmedel är nödvändig för att nå generationsmålet för miljö kvalitetsmålet Ett rikt odlingslandskap. Den nationella livsmedelsstrategin ligger till grund för en regional livsmedelsstrategi för Jönköpings län. Den regionala strategin innefattar arbetsområden som innovation, produktion, göra affärer, attityder och självförsörjning/beredskap. Med en grund i nuläge kommer tydliga mål sättas och resultatet bli en stabil livsmedelskedja.

Kommunens mål kopplat till jordbruksmark

De mål och riktlinjer som finns kring jordbruksmarken i dagsläget återfinns i Översiktsplanen för Vaggeryds kommun (2012) samt Miljöprogrammet (2018). I Översiktsplanen anges det att "det ska värnas om att arealen betesmarker och åkermarker inte minskar" samt att exempel på sträckningar som är det öppna odlingskapet tas upp i form av Hagshult-Tofteryd, Skog- Hult- Henriksbo- Gimmarp samt Ekeryd- Plätt. Vidare anger kommunen i Översiktsplanen att "det är viktigt att jordbruksmark och skogsmark så långt som möjligt skyddas mot åtgärder som kan påtagligt försvåra ett rationellt jord- eller skogsbruk". Enligt Översiktsplanen ska även ängs- och hagmarker skyddas, igenvuxna ängar och naturbetesmarker restaureras och skogsplantering, nydikning, konstgödsel och vägdragningar skall undvikas.

"Det ska värnas om att arealen betesmarker och åkermarker inte minskar."

Vaggeryds kommuns Översiktsplan 2014-04-28

I Miljöprogrammet finns mål för det öppna odlingslandskapet. Målet för kommunen som geografiskt område är att öka skötsel av odlings- och betesmark så att naturvärden ökar, och för kommunkoncernen är målet att den kommunalt ägda betesmarken ska skötas av betande djur.

Vad säger lagen?

Jordbruksmarken tas upp i miljöbalkens 3. Kap 4§:



Jord- och skogsbruk är av nationell betydelse.

Brukningsvärd jordbruksmark får tas i anspråk för bebyggelse eller anläggningar endast om:

- Det behövs för att tillgodose väsentliga samhällsintressen

och

- Detta behov inte kan tillgodoses på ett från allmän synpunkt tillfredsställande sätt genom att annan mark tas i anspråk.

Det finns några domstolsdomar med hänvisning till denna paragraf i Miljöbalken. Det handlar oftast om bygglov på jordbruksmark som ligger till grund för prövningarna, men även igenläggning/ plantering av jordbruksmark. Exempel på ställningstagande i domarna av Mark- och miljööverdomstolen är att ett enbostadshus inte anses motsvara definitionen "väsentliga samhällsintressen" som avses i 3 kap. 4§ i Miljöbalken. Det allmänna intresset av att långsiktigt bevara brukningsvärd jordbruksmark väger tyngre än det enskilda intresset att bebygga platsen ifråga.

Det finns även exempel på fall där domstolen hänvisar till att ta annan mark i anspråk. Det finns exempel på kommuner som i sin översiktsplan nämnt jordbruksmark på olika sätt. I det ena exemplet sade översiktsplanen att jordbruksmark inte ska bebyggas och i det andra fallet nämndes inte jordbruksmarken i de bostadsplaner som fanns. I båda fallen blev domen att detaljplan på jordbruksmark upphävdes. Detta på grund av bristande underlag kring att samhällsintresset att bygga bostäder inte kunde göras genom att ta annan mark i anspråk än jordbruksmarken.

Slutsatsen är alltså att det krävs både att det handlar om ett väsentligt samhällsintresse **och** att jordbruksmark är det absolut enda alternativ som finns för exploatering, för att det ska vara lagligt att exploatera brukningsvärd jordbruksmark.



Nuläge i Vaggeryds kommun

Yta

Enligt SCB:s statistik från 2015 visades det att Vaggeryds kommuns yta då bestod av ca 5,5% åkermark (4533 ha) och av ca. 2,7% av betesmark (2260 ha). Statistiken från SCB är i grunden baserad på de ersättningsansökningar som Jordbruksverket får in, vilket inte är 100% samstämmigt med all mark som potentiellt skulle kunna klassas som åker eller bete. Dock räknar Jordbruksverket med en försvinnande liten del av jordbruksmarken som faller ur statistiken på grund av att ersättningar inte sökts på marken.

Enligt SCB:s statistikbeskrivning är åkermark den typ av mark som används eller lämpligen kan användas för växtodling eller bete och som är lämplig att plöja. Betesmarken definieras som mark som används eller lämpligen kan användas till bete och som inte är lämplig att plöja. För att definieras som betesmark krävs att marken är bevuxen med en tillräcklig mängd växande gräs och örter av det slag som duger till foder för djuren. Slätteräng, mark som på sommaren används till slätter, inkluderas i denna kategori. Fr.o.m. 2015 inkluderas även betesmark med mycket träd eller buskar i denna kategori.

Produktion

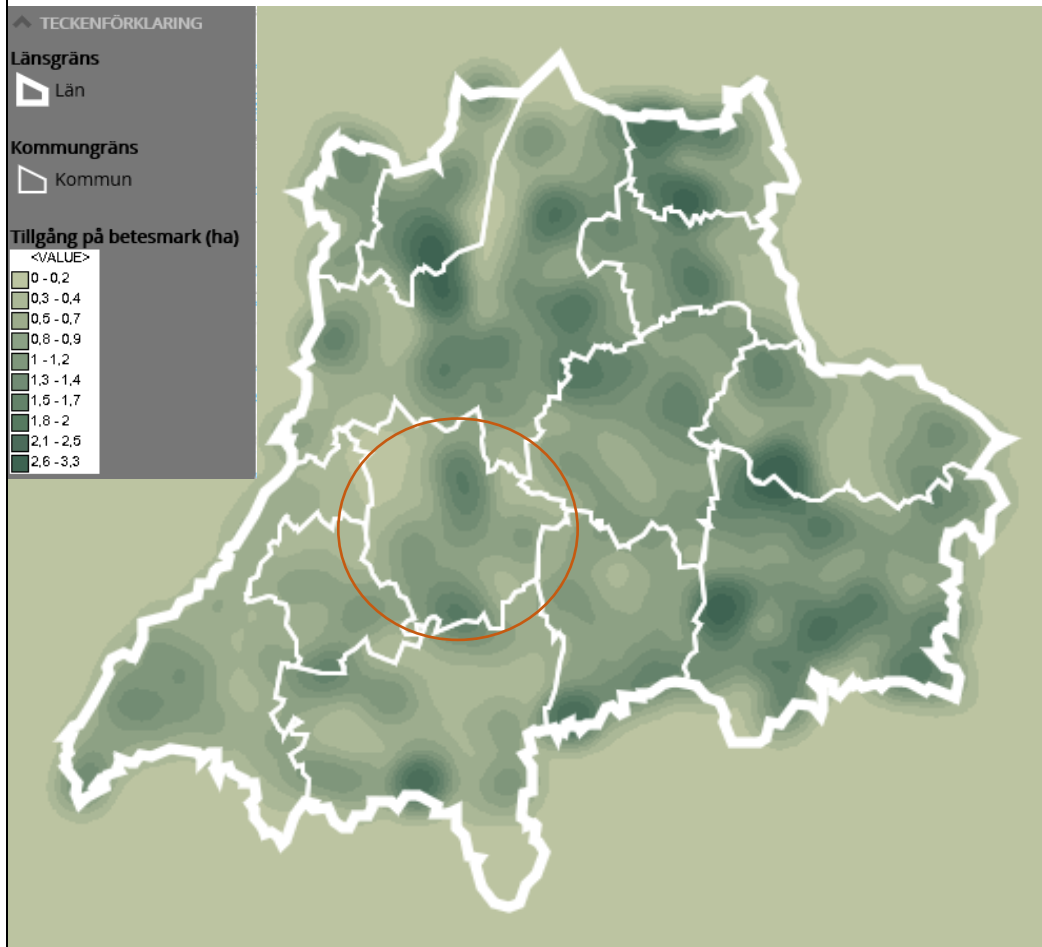
Vaggeryd är relativt djurtätt där nötboskap dominerar. Inom kommunen produceras flera olika livsmedel varje år (siffror från LRF i Vaggeryd):

- Ca. 11 000 000 liter mjölk
- 800 – 900 ton nötkött
- 10 ton lammkött
- 100 000 -150 000 st. ägg

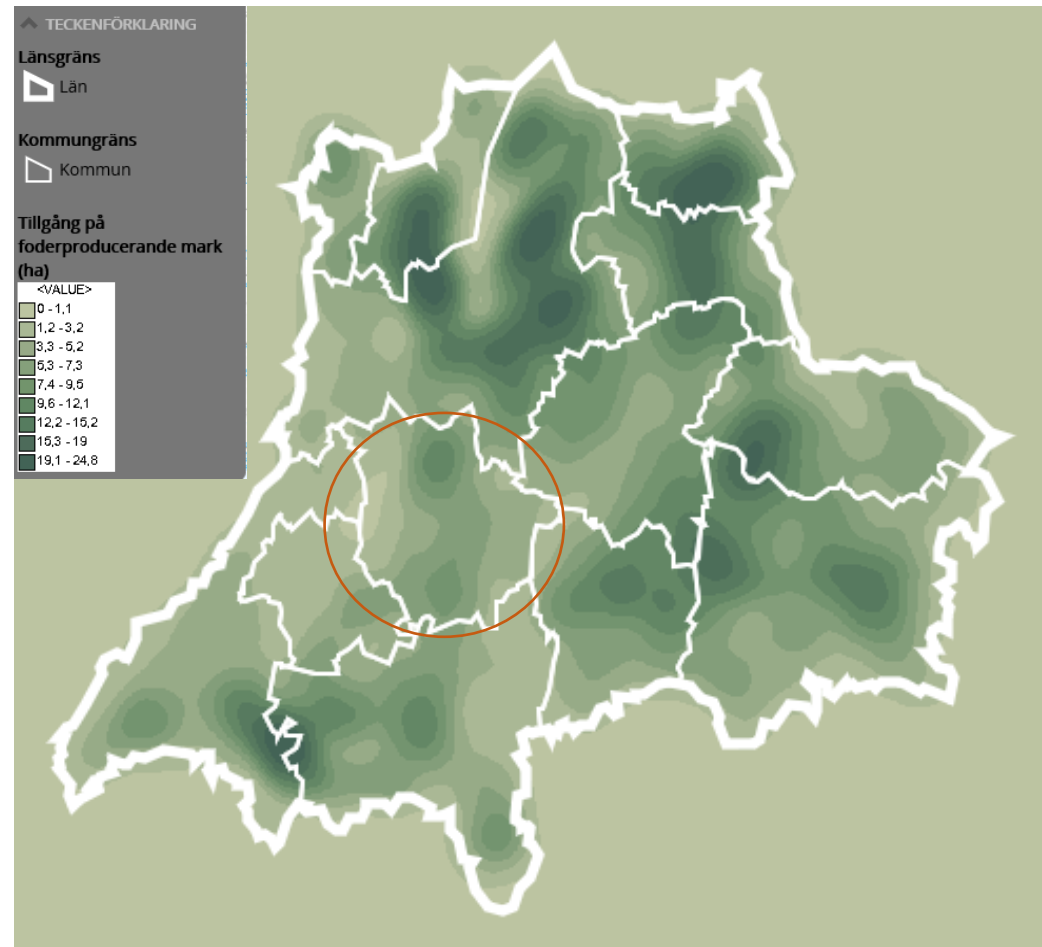
Tillgång på betesmark och foderproducerande mark 2017

För att kunna få en övergripande bild kring tillgången på betes- och foderproducerande mark har en täthetsanalys genomförts för länets jordbruksblock år 2017.⁴ Ett jordbruksblock är ett sammanhängande område jordbruksmark ofta avgränsat av vägar, skog eller diken. I den genomförda analysen kopplades dessa jordbruksblock ihop med stödsökta grödor och delades in i tre klasser efter om de var betesmark, foderproducerande mark eller annan mark (de stödsökta grödor som räknades till betes- eller foderproducerande marker redovisas i Bilaga 1). Mittpunkten för varje jordbruksblock beräknades och täthetsanalyser med 7,5 km radie kring blocken gjordes var för sig för betesmarkerna respektive de foderproducerande markerna. Övriga marker än de som anges i Bilaga 1 togs bort från analysen då de inte används för mjölk- eller köttproduktion.

⁴Jordbruksmarkens framtid, Länsstyrelsen i Jönköpings län m.fl.



Figur 4: Kartan visar var betesmarken fanns i Jönköpings län 2017 som var aktuell för mjölk- eller köttproduktion. Vaggeryds kommun är inringad med en orange cirkel. Ju mörkare grön desto mer tillgång på betesmark (ha). Kartan baseras på den jordbruksmark där jordbruksstöd söktes för bete 2017.



Figur 5: Kartan visar var den foderproducerande marken fanns i Jönköpings län 2017 som var aktuell för mjölk eller köttproduktion. Vaggeryds kommun är inringad med en orange cirkel. Ju mörkare grön desto mer tillgång på betesmark (ha). Kartan baseras på den jordbruksmark där jordbruksstöd söktes för någon typ av fodergröda 2017.



Tätortsnära odlingsmark

Några av Vaggeryds kommuns mindre tätorter har en relativt stor andel jordbruksmark av den areal som ligger inom tätortsgränsen (300 meter buffertzoon runt tätortsbebyggelsen). Bondstorp har störst andel jordbruksmark inom tätortsgränsen med 34% och Byarum har lite dryga hälften på 15%. Vaggeryd har minst andel jordbruksmark inom tätortsgränsen på endast 1% jordbruksmark medans Skillingaryd har 8%. Däremellan ligger Hok och Klevshult som båda har 9% jordbruksmark inom tätortsgränsen.

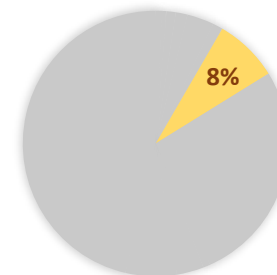
En del av identiteten

För de orter som idag har jordbruksmark inom tätortsgränsen eller till och med omges helt av den, innebär det att jordbruksmaken är en stor del av ortens identitet och atmosfär. Detta kan vara bra att ha i åtanke och lyfta särskilt i samråd med invånarna i samband med exploateringsplaner.

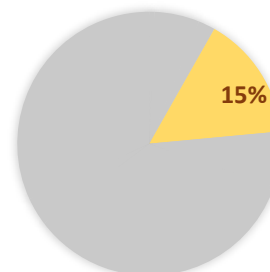
Figur 6: Bilden visar 6 orter i Vaggeryds kommun och andelen jordbruksmark som ligger inom tätortsgränsen (buffertzoon 300 meter).

Figur 7, nästa sida: Flygbild över Byarum.

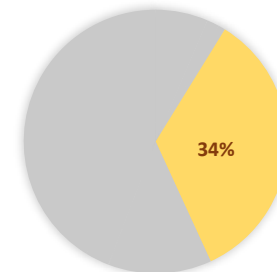
SKILLINGARYD



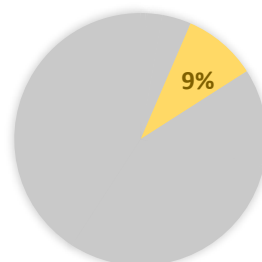
BYARUM



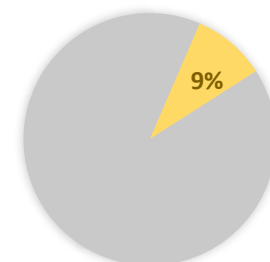
BONDSTORP



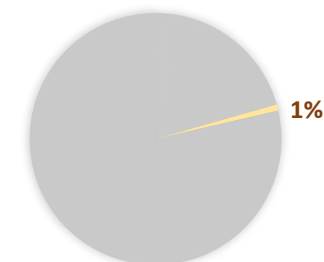
KLEVSHULT



HOK



VAGGERYD





Ett landskap i förändring

Nationellt sett skedde den största exploateringen av jordbruksmark på 60-70 talet, och exploatering av jordbruksmark var större förr än vad det är idag. Det finns dock en stark kumulativ effekt vid just exploatering av jordbruksmark, då den mark som bebyggs aldrig kommer kunna brukas igen. Det innebär att även om mängden exploaterad mark per år är mindre idag än på 60-70 talet, så växer ständigt den totala mängden jordbruksmark som är borta för all framtid. Andelen livsmedelsproducerande mark minskar alltså samtidigt som vi blir allt fler invånare.

I Vaggeryds kommun har arealen åkermark totalt sett minskat med 534 ha sedan år 1999, vilket innebär en minskning med ca. 11 % de senaste 20 åren.⁵

Gällande betesmarken i kommunen finns endast data sedan år 2003 i databasen, där det totalt sett skett en minskning med 73 ha, vilket är en minskning med ca. 3 %. En drastisk minskning ses runt år 2007 när omklassning av betesmark skedde (b.l.a. kring antalet tillåtna träd och buskar på betesmark).

Exploatering av jordbruksmark

De senaste 7 åren, sedan år 2011, har jordbruksmarken totalt sett minskat med 101 ha i Vaggeryds kommun. Av dessa 101 ha är det ca. 9 ha som har exploaterats.⁶ Det innebär att ca. 10% av minskningen som skett de senaste 7 åren av jordbruksmark är på grund av exploatering. Resterande minskning kan ha orsakats av bland annat igenväxning, omställning av mark eller omklassning av mark. Skillnaden är de 10% som exploaterats är aldrig kommer kunna brukas igen.

⁵ Jordbruksverkets statistikdatabas

Exploatering av jordbruksmark är permanent, vilket innebär att marken inte kan användas för livsmedelsproduktion i framtiden. Vid en exploatering är ofta första steget att ta bort det översta matjordslagret och sedan täcks den avskalade marken med asfalt eller annat hårdgjort material, samt byggnader. Den process där matjorden tas bort och sedan förseglas med hårdgjorda ytor kallas för "soil sealing" (jordförsegling) och har uppmärksammats som ett allvarligt problem av bland annat FN:s livsmedels och jordbruksorganisation (FAO) och EU-kommissionen.

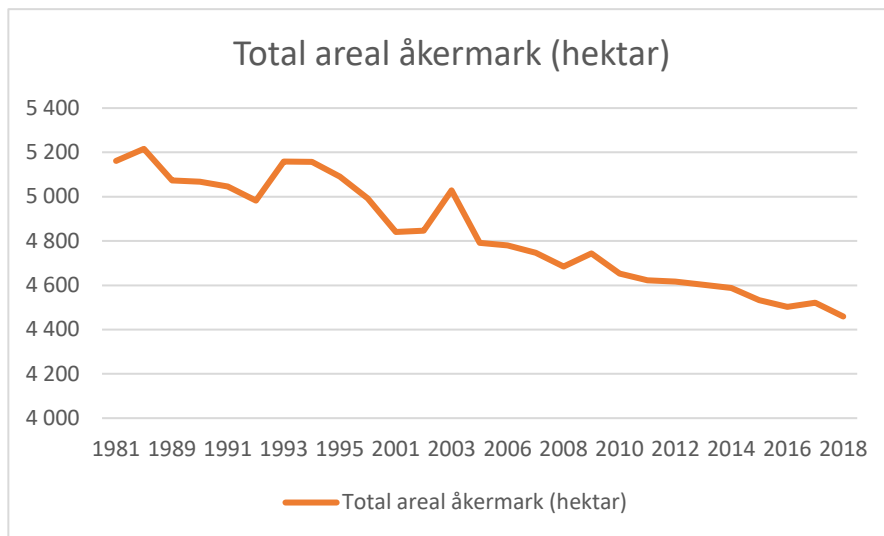
Indirekt negativ påverkan

Det är viktigt att tänka på att det inte bara är exploatering av själva jordbruksmarken som innebär påverkan. Indirekt påverkan kan ske genom att förutsättningar att bruka kvarvarande skiften/ jordbruksmark förändras i och med exploatering i närområdet. Detta kan innebära att mark slutar att brukas på grund av exempelvis förändrade avstånd för jordbrukaren till/ mellan skiften på grund av att barriärer skapas, vattenreglering förändras och storlek på skiften och arrondering förändras till att försvåra för det dagliga arbetet med att bruka marken (uppdelning av mark i fastigheter).

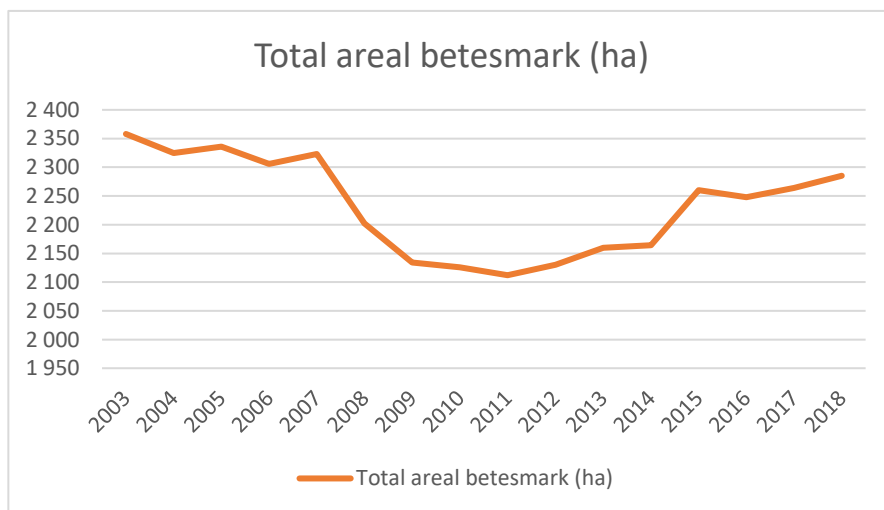
Utvecklingsmöjligheter av den egna verksamheten

Det ska givetvis finnas möjlighet för företagandet och jordbrukarna att utveckla sina verksamheter, och då krävs ibland exploatering av jordbruksmark på det egna skiftet. I en expansionsfas är det viktigt att reflektera över vad som är det mest strategiska sett till byggnation, så att framtida brukande inte försvåras. Det är även av vikt att reflektera över närliggande gårdars fortsatta potential att bedriva jordbruk.

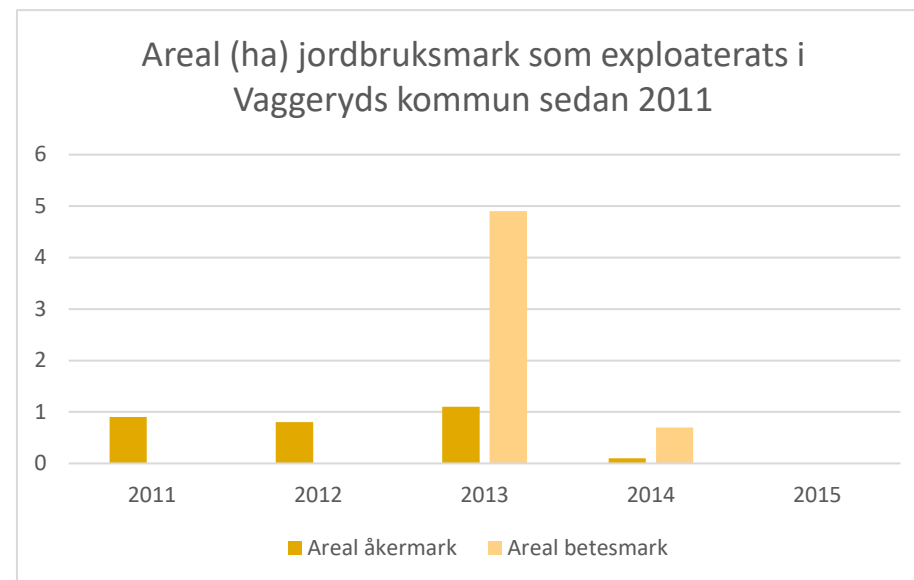
⁶ Exploatering av jordbruksmark 2011- 2015, Rapport 2017:5, Jordbruksverket



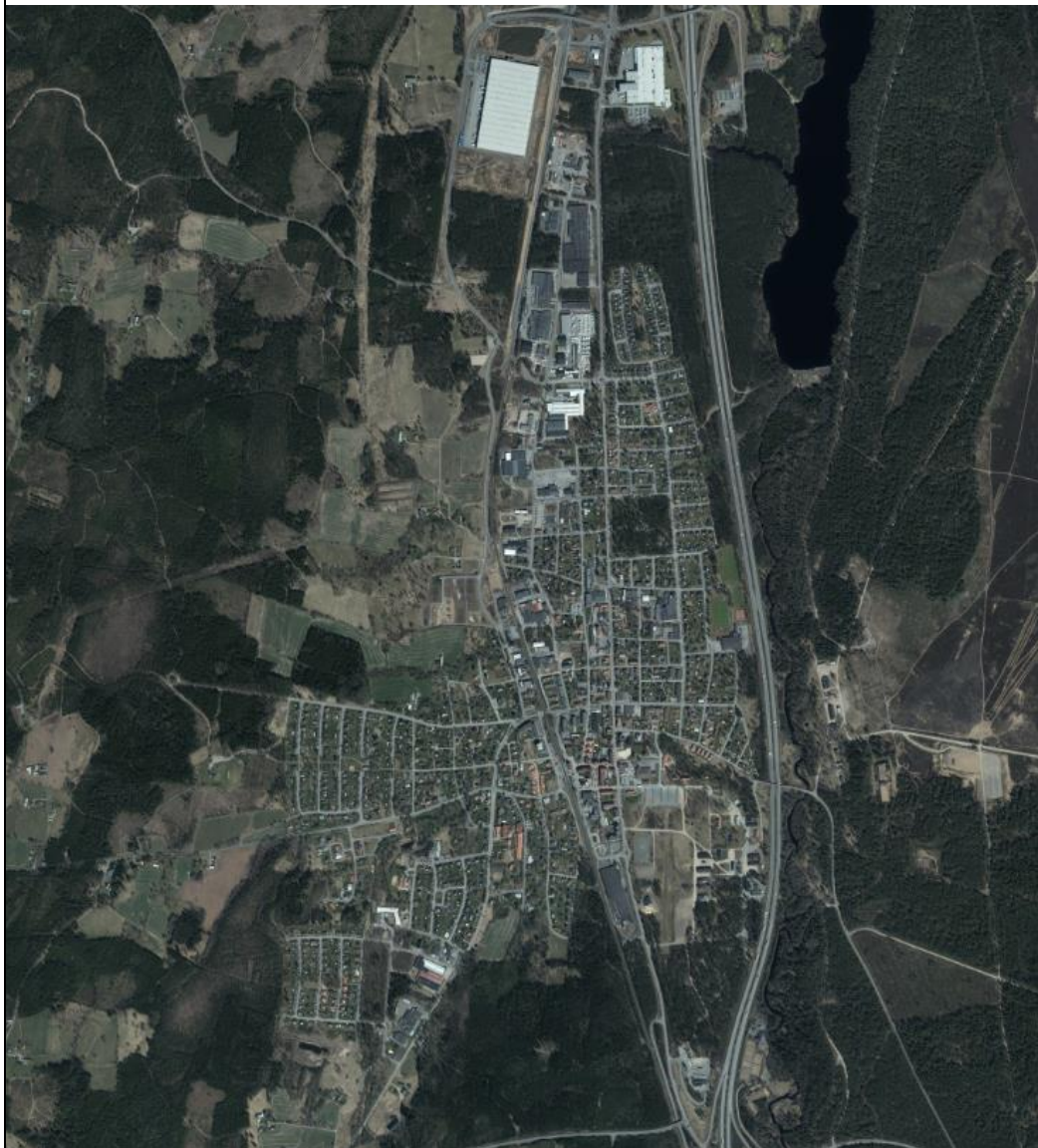
Figur 8: Diagrammet visar den totala arealen (hektar) åkermark för varje år i Vaggeryds kommun mellan 1981- 2018. Statistiken är hämtad från Statens jordbruksverks statistikdatabas 2019-01-07.



Figur 9: Diagrammet visar den totala arealen (hektar) betesmark för varje år i Vaggeryds kommun mellan 2003-2018. Statistiken är hämtad från Statens jordbruksverks statistikdatabas 2019-01-07.



Figur 10: Diagrammet visar arealen (hektar) jordbruksmark som minskat för varje år sedan 2011 på grund av exploatering. Diagrammet är uppdelat på åkermark och betesmark.



Figur 11: Ett landskap i förändring- till höger syns en bild över Skillingaryd på 1950- talet, och till vänster en bild från dagens samhälle. I Skillingaryd är det främst jordbruksmark i väst och sydväst som exploaterats genom åren.

Självförsörjningsgrad av mjölk 2016

Självförsörjning innebär att en kommun, en region eller ett land kan försörja sig själva med den mat som behövs utan att importera mat från någon annan. I Jönköpings län har ingående studier gjorts specifikt för självförsörjningsgraden av mjölk i länet, då det är en av länets starkaste produktionsområden kopplat till jordbruk. Enligt statistik från 2016 producerade länet nästan dubbelt så mycket mjölk som konsumeras. I Vaggeryds kommun såg situationen liknande ut år 2016, där vår självförsörjningsgrad för specifikt mjölk var ca. 200%. Självförsörjningsgraden av mjölk i vår kommun ser alltså bra ut - men med tanke på att vi exporterar mjölk till övriga kommuner och län samt att självförsörjningsgraden bara är 75% på mjölk nationellt sett, så är marginalerna att minska produktionen i kommunen små.

Ökad befolkning och lägre matproduktion

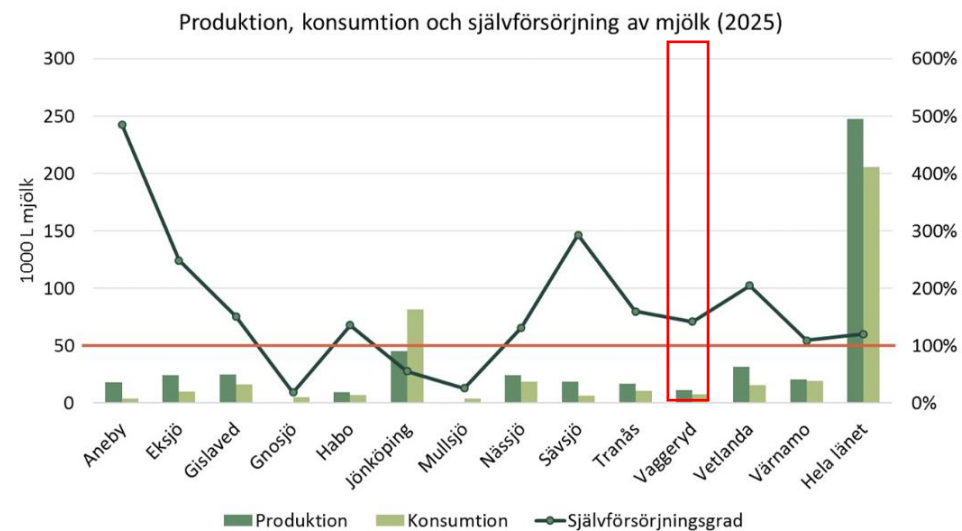
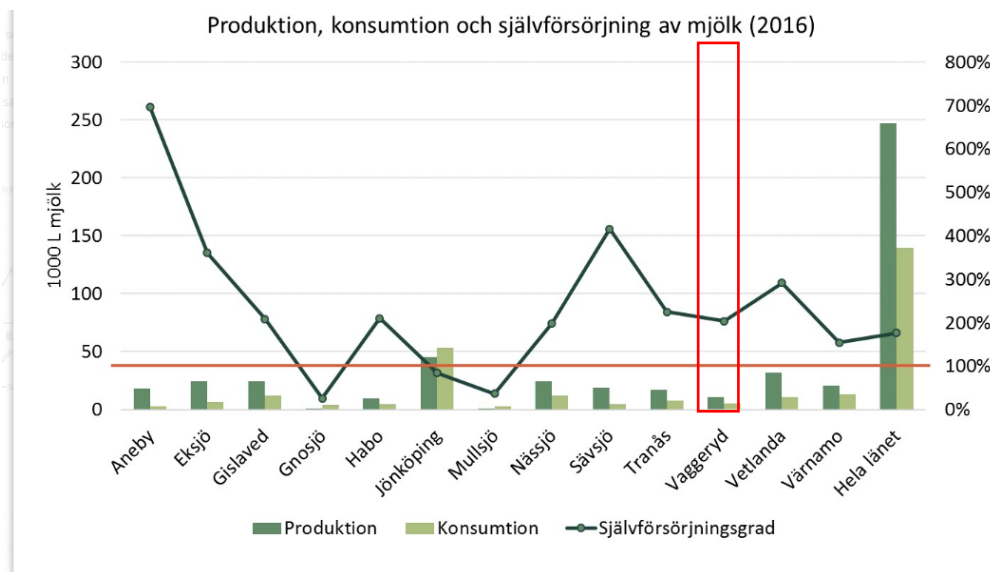
Sedan år 2016 har det dock hänt mycket och Vaggeryds kommun växer snabbt- snabbare än vi kanske först trodde. De befolkningsprognoser som sattes för år 2025 enligt Region Jönköpings län, som i Vaggeryds kommun innebär ca. 14 100 invånare, närmar vi oss redan i slutet av år 2019/2020.

Om varje person konsumerar lika mycket mjölk och produktionen hålls konstant enligt 2016 års produktion, kommer självförsörjningsgraden i kommunen att sjunka till strax under 150 % med beräknad befolkningsmängd 2025, som troligtvis nås innan 2025. Självförsörjningsgraden för mjölk i länet kommer minska från 177% till 120% baserat på att produktionen är konstant, konsumtionen densamma per person och befolkningen ökar enligt prognos.

Frågan är då hur självförsörjningsgraden ser ut om arealen jordbruksmark fortsätter att minska i kommunen och i landet generellt, samtidigt som befolkningsmängden ökar både i kommunen och i landet generellt? För att hålla samma försörjningsgrad av mjölk som idag i kombination med en växande befolkning och exportbehov, kommer vi behöva öka produktionen istället.

Utan en långsiktig plan och strategi för livsmedelsproduktionen i kommunen kommer utvecklingen fortsatt vara starkt negativ. Det bör även vara av kommunens intresse att se över hur behovet av livsmedel ska säkras vid händelse av att import av mat inte fungerar under en längre period. Självförsörjning av andra livsmedel än enbart mjölk behöver utredas vidare.





Figur 12: Självförsörjningsgraden för mjölk kommer att minska i länet i och med den växande befolkningen. Figurerna visar ett scenario där all jordbruksmark är kvar år 2025 och att produktionen per person är densamma som idag. Vaggeryds kommun är markerad med röd inramning och väntas sjunka från ca 200% (2016) till 150-140% med en befolkning på 14 112 personer, som troligtvis kommer nås innan år 2025.



Torkan 2018

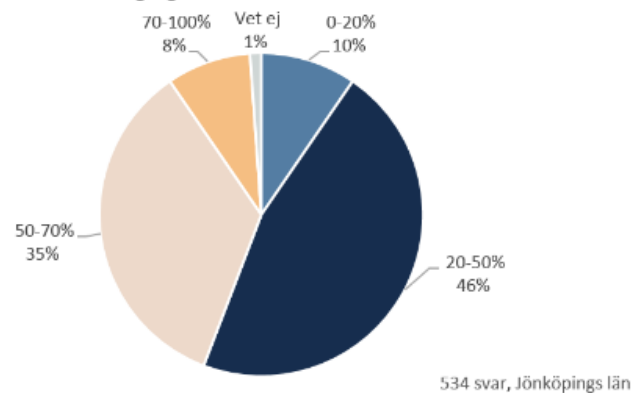
Under sommaren 2018 var det torka på flera håll i länet. LRF skickade ut en enkät för att se hur mycket grovfoder som skördats fram till första veckan i augusti. Enkäten undersökte även hur mycket av det årliga behovet som väntas bli uppfyllt förutsatt att sista skörden är god. Över 500 lantbrukare svarade i länet, och det visar på att produktionen är mycket sårbar vid torka, i kombination med brist på betesmark. Första veckan i augusti svarade 54% av lantbrukarna att 70-100% av deras naturbetesmarker var slut. 43% av lantbrukarna svarade att de hade skördat 50% eller mer av det årliga grovfoderbehovet vid samma tillfälle. De påfrestningar som uppstår under torka leder till ekonomiska problem för lantbrukaren, som behöver köpa in foder från annat håll. Det kan även innebära negativa effekter på det psykiska måendet hos de drabbade jordbrukarna.

I slutändan innebär torka minskad livsmedelsproduktion i länet, och återkommande torka kan innebära att stora delar av länets livsmedelsproduktion slås ut under en längre period. Om detta sammanfaller med någon annan typ av krishändelse där import av livsmedel hindras helt eller delvis, försätter vi oss i en mycket svår situation.

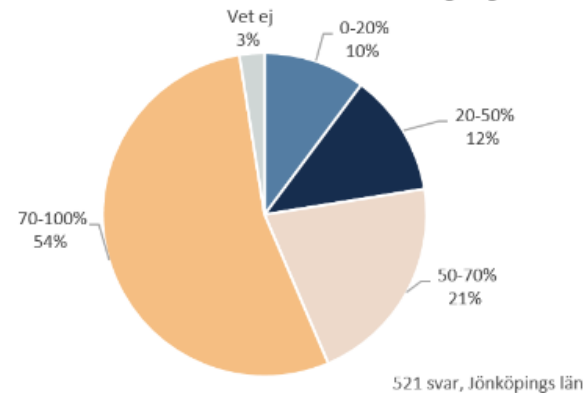


Figur 13: Bilden är tagen på en odlingsmark i Jönköping sommaren 2018. Foto: Albin Hübsch

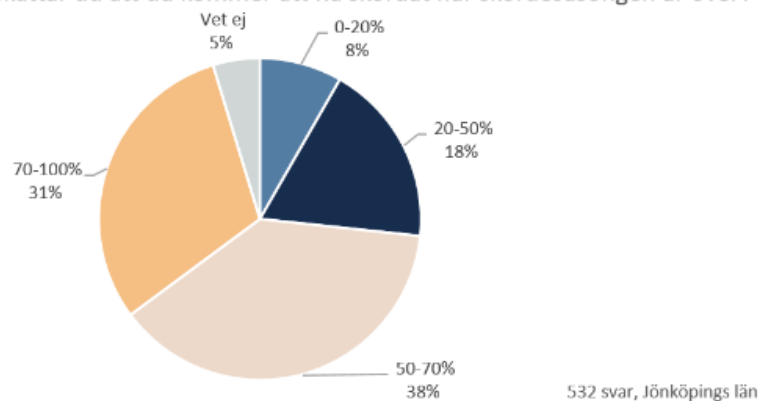
Hur stor del av ditt årliga grovfoderbehov har du skördat hittills i år?



Hur stor del av dina naturbetesmarker är i dagsläget slut?



Under förutsättning att det kommer rikligt med regn under augusti, hur stor del av ditt årliga grovfoderbehov uppskattar du att du kommer att ha skördat när skördesäsongen är över?



Figur 14: Bilden visar ett utdrag från LRF:s enkätundersökning i augusti där lantbrukare runt om i länet fick svara på frågor om skörd av grovfoderbehov naturbetesmarkernas status i samband med den torra sommaren.

Diskussion

Vem har ansvar för livsmedelsförsörjning och jordbruksmarken?

Det kommunala planmonopolet är starkt och jordbruksmark är inte klassat som ett riksintresse. I och med detta är det inte staten som reglerar vad som ska exploateras eller inte avseende jordbruksmark, vilket innebär att det är helt upp till kommunerna själva kring hur de ser på sin egen livsmedelsförsörjning och sin roll i att bidra till den nationella livsmedelsstrategin.

Jordbruksverket informerar om att när frågan ställts kring synen på livsmedelsproduktion och jordbruksmark till kommuner, har de generellt uttryckt sig så att det inte är en kommunal fråga utan något som bör hanteras på statlig nivå. Samtidigt är det i realiteten så att det är kommunerna själva som har planmonopol över jordbruksmarken, och därmed har de makten över livsmedelsproduktionens förutsättningar.

Varken Jordbruksverket eller Länsstyrelsen har någon befogenhet avseende exploatering på jordbruksmark. Dessa instanser kan dock stötta kommunerna med kunskap och underlag. Kommunerna har generellt sett dock haft svårt att specificera vad det är för typ av underlag de behöver kopplat till jordbruksmark.

Jordbruksmarkens framtid hänger alltså till stor del på den politiska inställningen lokalt i kommunen, då varken staten eller länsstyrelsen har någon påverkan på hur kommunen avser att nyttja sin jordbruksmark. Frågan är hur vi i Vaggeryds kommun ser på förlusten av jordbruksmark, i kombination med en växande befolkning; vem gör vår mat i framtiden?

Vem gör vår mat i framtiden?

Vad hotar jordbruksmarken i Vaggeryds kommun?

Denna fråga ställdes till LRF i Vaggeryd. Avseende det som kommunen kan påverka, menar LRF på att ökad infrastruktur och bebyggelse som skär av markskiften och minskar den tillgängliga arealen av både odlingsbar mark och skog är ett hot mot jordbruksmarken.

Om vi får brist på jordbruksmark, kan vi skapa ny?

Jordbruksmark kan inte skapas var som helst, då markens sammansättning av jordarter sätter ramarna för om det går att odla på platsen. I Vaggeryds kommun är det dessutom relativt svårbrukad mark på flera platser, vilket innebär att marken kräver omsorg och brukande under lång tid för att nå den kvalitet vi ser hos våra mest produktiva marker idag. Igenväxt odlingsmark kan bli mindre produktiv, men kan tas i bruk igen. Jordbruksmark som exploateras och bebyggs kommer aldrig att kunna brukas igen, det är en irreversibel process.

Förslag till åtgärder

För att kunna arbeta med strategierna behövs konkreta, handfasta förslag kring vad som behöver göras. Nedan listas förslag som dels inhämtats från LRF i Vaggeryd genom dialog, samt utvecklingsförslag från projektgruppen för att nå målbilden för de försörjande ekosystemtjänsterna.

Utvecklingsförslag från LRF

För att vända den negativa trenden med jordbruksmarkens framtid och den minskade självförsörjningsgraden, krävs det politiskt engagemang i frågan samt att den följs upp och bevakas aktivt.

Efter dialog med LRF framkom det 4 utvecklingsförslag för att stärka jordbruksmarkens framtid:

1. Att vi har en kommun som hjälper och lyfter fram de gröna näringarna och inte motarbetar dem.
2. Att kommunen i första hand prioriterar närproducerat, svenskt och därefter ekologiskt.
3. Vaggeryds kommun bör ta fram ett styrdokument som framhäver en konsumtion av lokalt producerade livsmedel.
4. En förbättrad och tät dialog mellan aktiva producenter och Vaggeryds kommuns tjänstemän och politiker. Utvecklingspotentialen är stor och Vaggeryds kommun bör vara en drivande kraft .

Utvecklingsförslag från projektgruppen

Projektgruppen för Grönstrukturplanen listar nedan de konkreta åtgärder som föreslås kopplat till jordbruksmarkens framtid i Vaggeryds kommun.

1. Vidare politisk diskussion och ett skarpt beslut kring hur Vaggeryds kommun ser på kommunal planläggning av tätortsnära jordbruksmark.
2. Kartlägga självförsörjningsgraden avseende fler livsmedel än enbart mjölk i Vaggeryds kommun.
3. Politikerna i Vaggeryds kommun beslutar om att ta fram en långsiktig plan och strategi för livsmedelsproduktionen i kommunen, i relation till de nationella och regionala strategierna.
4. Säkra tillgången av livsmedel vid händelse av att import av mat inte fungerar under en längre period. Utredning bör prioriteras högt och eventuella åtgärder för att öka beredskapen inrättas.
5. Vidare politisk diskussion kring hur kommunen ser på sin roll och möjligheter i att stötta jordbruken i samband med torka eller andra klimatförändringar.

The background features a central light blue speech bubble with a white outline. Surrounding the bubble are several hands of different skin tones (brown, tan, and grey) reaching towards it from the top, bottom, and sides, suggesting a collaborative or discussion-based context. The hands are rendered in a simple, illustrative style.

Bilaga 1 Frågeunderlag till politisk diskussion

Rapportens rekommendation är att diskussionen fortsätter kring jordbruksmark i exploateringssammanhang. Nedan ges fyra exempel på frågor som kan fungera som ett discussionsunderlag. En mindre ort är omgiven av jordbruksmark. En önskan finns om att skapa ytterligare bostäder på orten. Bör kommunen planera för dessa bostäder på jordbruksmark?

1. Ett sätt att inte exploatera jordbruksmark är att jobba med förtätningar. Bör kommunen undvika byggande på jordbruksmark och istället satsa på förtätningar med främst flerbostadshus i större utsträckning?
2. En strategi för att bygga klimatsmart är att bygga nära kollektivtrafiksstråk och arbetsplatser för att minska transportbehovet. Ska kommunen bygga i dessa lägen även om det innebär att jordbruksmark tas i anspråk?
3. I en situation står det mellan att planlägga ett rekreationsområde som besöks flitigt av invånarna eller jordbruksmark som arrenderas. Vilka alternativ finns i detta läge?

Bilaga 2- Stödsökt gröda

Stödsökt gröda	Klass
1-2 årig slätter- och betesvall på åker (bara för vallodling, åtaganden 2014 eller tidigare)	Foder
Blandningar av baljväxter eller klöver till grovfoder/ensilage	Foder
Blandsäd (spannmåls-/baljväxtblandning), mer än 50% spannmål	Foder
Blandsäd (stråsädesblandningar)	Foder
Blandsäd (stråsådsblandningar)	Foder
Foderbetor	Foder
Grönfoder	Foder
Havre	Foder
Korn (höst)	Foder
Korn (Vår)	Foder
Majs	Foder
Oljerättika	Foder
Proteingrödsblandningar (baljväxter/spannmål)	Foder
Raps (höst)	Foder
Raps (Vår)	Foder
Rybs (Höst)	Foder
Rybs (Vår)	Foder
Råg	Foder
Rågvete (höst)	Foder
Rågvete (vår)	Foder
Skyddszon	Foder
Slätter- och betesvall på åker	Foder
Slätter och betesvall på åkermark med en vallgröda som ej är godkänd för miljöersättning	Foder
Slätter och betesvall på åkermark med en vallgröda som ej är godkänd för miljöersättning	Foder
Slätteräng (ej åker)	Foder
Slätteräng med särskilda värden som inte ger rätt till gårdsstöd och kompensationsstöd	Foder
Sojabönor (foderväxt)	Foder
Stråsäd till grönfoder/ensilage	Foder
Sötlupin	Foder
Vete (höst)	Foder
Vete (Vår)	Foder
Vicker	Foder
Åkerbönor	Foder
Ärter (ej konservärter)	Foder
Alvarbete (Öland, Gotland)	Bete
Betesmark (ej åker)	Bete
Betesmark med allmänna värden som inte ger rätt till gårdsstöd och kompensationsstöd	Bete
Betesmark med särskilda värden som inte ger rätt till gårdsstöd och kompensationsstöd	Bete
Betesmark och slätteräng under restaurering	Bete
Fäbodbete som ger rätt till gårdsstöd och kompensationsstöd	Bete
Fäbodbete som inte ger rätt till gårdsstöd	Bete
Gräsfattiga marker	Bete
Mosaikbetesmark	Bete
Mosaikbetesmarker och andra gräsfattiga marker	Bete
Skogsbete	Bete



**VAGGERYDS
KOMMUN**