



Per-Erik Lorentzon
Telefon: 0370 – 67 85 90
Email: per-erik.lorentzon@vaggeryd.se

Organisation förskola-skola Vaggeryds kommun

Inledning

Kommunfullmäktige har i samband med att BUN:s strategiska lokalförsörjningsplan antogs (KS 2023/134) uppdragit åt Barn och utbildningsnämnden att ta fram en utredning som beskriver hur en framtid skolorganisation kan se ut i Vaggeryds kommun. Utredningen utgår från att ge förslag på hur en organisation kan se ut som ger de bästa förutsättningarna till måluppfyllelse, kvalitet, likvärdighet och resurseffektivitet.

Skolan ska vara likvärdig för alla elever, oavsett social bakgrund, boendeort eller kommunens ekonomiska förutsättningar. I Vaggeryds kommun ska alla barn och elever ges samma möjlighet att utvecklas och nå sina mål, och detta gäller även förskolan, som i dag är en central del av barns tidiga lärande och utveckling, med ett tydligt uppdrag enligt läroplanen.

Vi står inför flera utmaningar som kräver långsiktiga och hållbara lösningar. För att stärka kunskapsresultaten och möta framtidens krav behöver vi skapa goda arbetsmiljöer för både elever och personal. Att rekrytera behöriga, legitimerade och kompetenta lärare är en utmaning, och konkurrensen om personal är hård. God kompetens och kontinuitet bland personal är en avgörande faktor när det gäller att leda och utveckla och att skapa ett tryggt samarbete mellan barn, elever, vårdnadshavare och medarbetare.

Lokalerna i kommunen varierar i skick och funktion, vilket påverkar verksamheten. Många byggnader behöver moderniseras för att möta nutida krav och behov. Tillgång till speciallokaler såsom idrottshallar, slöjdsalar ska vara tillgängliga för alla elever utan tidskrävande förflyttningar. Vi har elevgrupper som har haft stora delar av sin grundskoletid i temporära lokaler och även fått ”flytta runt” ett antal gånger och även denna parameter påverkar elevernas lärande och trygghet. Genom att investera i hållbara och ändamålsenliga lokaler kan vi skapa bättre förutsättningar för lärande och utveckling.

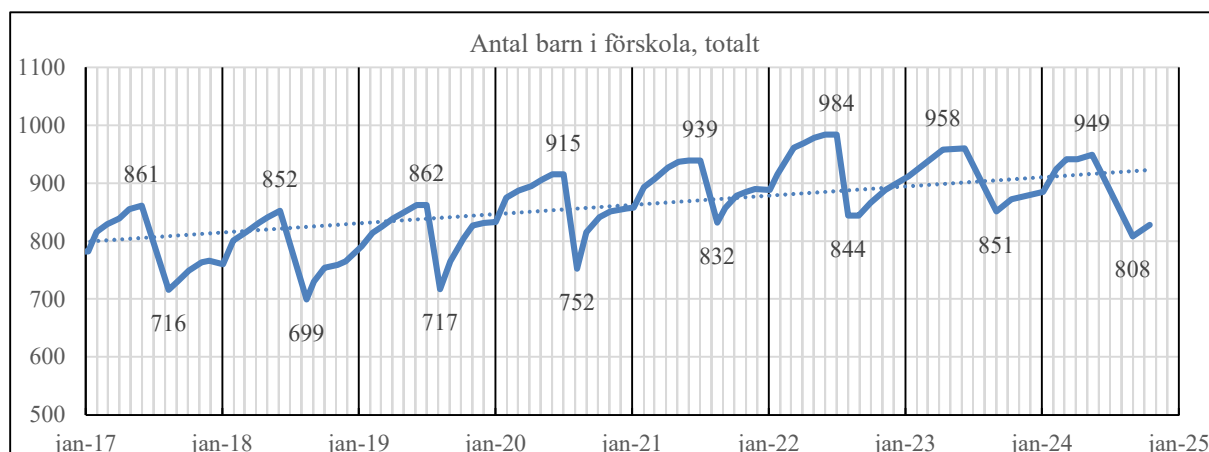
Elevhälsan är en annan viktig prioritering. Alla elever ska ha likvärdig tillgång till stöd, oavsett om de går på en liten eller stor skola. Här krävs en strategi för att säkerställa att varje elevs behov möts på bästa sätt. Elevhälsan har ett stort uppdrag både när det gäller det förebyggande och främjande och det är en utmaning då elevhälsans ansvarsområde kan vara flera skolor.

För att skapa en hållbar framtid för Vaggeryds skola och förskola behövs både mod och handlingskraft. Genom att göra nödvändiga investeringar, anpassa organisationen och fokusera på vårt gemensamma huvuduppdrag – att ge varje barn och elev bästa möjliga start i livet – kan vi möta dagens utmaningar och skapa en skola och förskola som vi kan vara stolta över. Detta arbete är inte bara en investering i vår kommun, utan också i vår gemensamma framtid.

Bakgrund

Beskrivning av förskolans organisation

Antal barn i förskolan varierar över ett läsår vilket beror på att sexåringarna börjar förskoleklass samtidigt i augusti och att nya barn skrivs in kontinuerligt under året. Förskolans organisation behöver därför anpassa sig till dessa naturliga svängningar. Sedan hösten 2024 har antalet barn minskat, mest på grund av lägre födelsetal under 2023, efter en längre period av ökat antal barn.



Från att tidigare ha byggt mindre förskolor om ca 3 avdelningar med mottagningskök har kommunen ändrat sin strategi till att bygga större förskolor med tillagningskök. Vid den senaste rapporteringen (2024-11-13) hade den samlade organisationen 830 inskrivna barn fördelade på 17 förskoleenheter, vilket ger ett genomsnitt på 48 barn per förskola. Organisationen har färre inskrivna barn födda 2023 och 2022 vilket beror på lägre födelsetal. Med fortsatt lägre födelsetal behöver förskolans organisation anpassas.

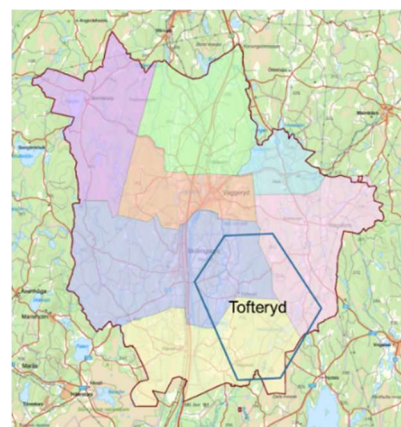
Födelseår	2023	2022	2021	2020	2019	TOTALT	Avd.	Barn/avd.
Totalt	80	175	190	194	191	830	52,5	15,7
Vaggeryd	36	81	93	89	85	384	25	15,4
Växthuset	7	18	19	18	20	82	5	16,4
Lyckorna (frist.)	2	11	9	9	13	44	3	14,7
Nyckelpigan	6	10	6	14	7	43	3	14,3
Slätten	9	19	19	21	27	95	6	15,8
Åviken	8	20	31	23	12	94	6	15,7
Södra park	4	3	9	4	6	26	2	13,0
Skillingaryd	28	48	57	56	57	246	15	16,4
Bullerbyn	10	12	28	29	23	102	6	17,0
Framtiden (frist.)	3	10	4	6	5	28	2	14,0
Tallbacken	5	5	7	7	8	32	2	16,0
Fågelfors	2	9	6	7	11	35	2	17,5
Gullbäcken	8	12	12	7	10	49	3	16,3
Övriga	15	44	38	49	47	193	12,5	15,4
Bondstorp	1	5	3	5	7	21	1,5	14,0
Byarum	2	12	8	17	9	48	3	16,0
Hok	4	8	10	9	10	41	2,5	16,4
Svenarum	3	3	6	6	6	24	1,5	16,0
Tofthaga (frist.)	4	9	9	9	13	44	3	14,7
Klevshult	1	7	2	3	2	15	1	15,0
IKE	1	2	2		2	7		

Vid en jämförelse mellan kommunala förskolor i länet liknar Vaggeryds kommun övriga kommuner i länet. De senast publicerade uppgifterna från 2023 visar att de kommunala förskolorna i länet har i genomsnitt 53 barn per förskola vilket motsvarar en förskola om 3 avdelningar.

Kommun	Antal barn	Antal förskolor	Barn/förskola
Aneby	360	11	33
Mullsjö	394	5	79
Gnosjö	398	10	40
Sävsjö	515	10	52
Habo	598	11	54
Vaggeryd	742	15	49
Tranås	752	12	63
Eksjö	766	16	48
Vetlanda	1 216	22	55
Gislaved	1 286	31	41
Värnamo	1 468	35	42
Nässjö	1 516	28	54
Jönköping	6 004	99	61
Totalt	16 015	305	53

Beskrivning organisation grundskola F-9, fritidshem

Den kommunala skolorganisationen anpassas för åldersgrupper mellan 150–200 elever och följer en geografisk indelning. De geografiska delområdena (se bild) består av Bondstorp, Byarum, Vaggeryd, Hok, Svenarum, Skillingaryd och Klevshult. I Vaggeryds kommun finns också en fristående skola, Toftagaskolan som i huvudsak följer det geografiska området Tofteryd. Elever till Toftagaskolan kommer främst från Klevshult och Skillingaryds kommunala delområde men även del av Svenarum.



I Jönköpings län återfanns totalt 176 kommunala grundskolor (exklusive resursskolor) läsåret 2023/24. Relativt sin storlek har Vaggeryds kommun många skolor med ett genomsnitt på 167 elever per skola. Tre av de åtta allra minsta kommunala skolorna (under 50 elever) återfinns i Vaggeryds kommun.

Kommun	Elever F-9	Antal skolor	Elever/skola	<50	50–100	100–200	200–300	300–500	> 500
Aneby	844	5	169		2	2		1	
Mullsjö	926	4	232			2	2		
Gnosjö	1 093	7	156		3	1	3		
Sävsjö	1 369	6	228			2	2	2	
Vaggeryd	1 834	11	167	3		4	2	2	
Habo	2 073	7	296			3	1	1	2
Tranås	2 095	9	233		3		1	5	
Eksjö	2 137	10	214		2	3	2	3	
Vetlanda	3 271	17	192		5	4	4	4	
Gislaved	3 445	16	215		3	4	5	4	
Nässjö	3 703	15	247	1	1	3	4	6	
Värnamo	4 141	19	218	2	4	6	1	5	1
Jönköping	15 153	50	303	2	6	7	11	18	6
Totalsumma	42 084	176	239	8	29	41	38	51	9

Det finns två högstadieskolor i kommunen varför organisationen naturligt delas i två delar, norr och söder. Organisationen fungerar olika i norr och söder. I den norra delen samlas barnen till mellanstadiet medan man i den södra delen samlas först till högstadiet. Avvikande skolor från dagens skolstruktur är Hok och Klevshult. I Hok går eleverna åk F-5 i Hok, därefter sker ett byte till Hjortsjö 4–6 till åk 6 och slutligen byter eleverna skola till Hjortsjö 7–9 för högstadiet. I den södra delen byter eleverna i Klevshult till Fågelfors F-6 inför åk 4.

	Åk F-3	Åk 4-6	Åk 7-9
NORR	Bondstorp F-3	Hjortsjö 4-6	Hjortsjö 7-9
	Byarum F-3		
	Götafors F-3		
	Östra F-3		
	Hok/Svenarum F-5		
SÖDER	Sörgård F-6		Fågelfors 7-9
	Fågelfors F-6	Fågelfors F-6	
	Klevshult F-3		
	Tofthaga F-6		

Rektor	Skola	Elever
Rektor Gr1	Götafors F-3	177
	Östra F-3	186
Rektor Gr2	Hok F-5	111
	Byarum F-3	51
	Bondstorp F-3	17
Rektor Gr3	Hjortsjö 4–6	292
Rektor Gr4	Hjortsjö 7–9	322
Rektor Gr5	Fågelfors F-6	191
	Klevshult F-3	17
Rektor Gr6	Sörgård F-6	248
Rektor Gr7	Fågelfors 7–9	248

Inför läsårstart 2024/25 då en större åldersgrupp än normalt började förskoleklass var det möjligt för vårdnadshavarna att välja bland 10 skolor. Svenarums skola, som samlokaliseras med Hoks skola, har i dagsläget inga elever men fanns ändå med som alternativt skolval utifrån ett inriktningsbeslut i Barn- och utbildningsnämnden (BUN 2023/024).

Antal elever per årskurs och skola läsåret 2024/25

Område	Skola	Åk F	Åk 1	Åk 2	Åk 3	Åk 4	Åk 5	Åk 6	Åk 7	Åk 8	Åk 9	TOT	
NORR	Bondstorp	Bondstorp F-3	8	4	3	2						17	
	Byarum	Byarum F-3	16	9	16	10						51	
	Hok	Hok F-5	13	22	22	21	19	14				111	
	Svenarum	Svenarum F											
	Vaggeryd	Götafors F-3	47	46	43	41						177	
		Östra F-3	56	47	46	37						186	
		Hjortsjö 4–6					85	86	121				292
		Hjortsjö 7–9								123	108	91	322
SÖDER	Klevshult	Klevshult F-3	4	3	6	4						17	
	Tofteryd	Tofthaga F-6	13	15	6	15	13	13	9			84	
	Skillingaryd	Sörgård F-6	34	32	37	34	29	45	37			248	
		Fågelfors F-6	28	15	36	26	31	28	27			191	
		Fågelfors 7–9								85	76	87	248
	IKE/Frist	Annan	2	4	3	2	1	2	1	2	1	19	
	Anpassad grundskola		1		2		1	2	3	6	4	21	
			222	197	220	192	179	190	198	216	189	181	1984

Grundskolans förutsättningar till kvalitet och likvärdighet

Skollagen (2010:800) är tydlig med att utbildningen i Sverige ska vara **likvärdig** och att alla elever ska ges samma möjligheter att utvecklas och nå sina mål, oavsett bakgrund eller individuella förutsättningar. Skollagen ser likvärdighet som en central princip för utbildningsväsendet i Sverige. Det handlar inte bara om att alla ska ha tillgång till utbildning, utan också om att den ska anpassas efter individuella behov och ges på ett sådant sätt att alla elever ges förutsättningar att lyckas.

Nedan görs en bedömning av de olika skolornas **förutsättningar** till kvalitet utifrån några centrala avsnitt ur skollagen. Att ge förutsättningar är huvudmannens ansvar enligt skollagen och skall inte sammankopplas med faktisk kvalitet. En skola utan eller med svaga förutsättningar kan uppvisa mycket goda resultat och kvalitet. På samma sätt kan en skola med goda förutsättningar uppvisa dåliga resultat och låg kvalitet. Personalen som jobbar i verksamheten och de processer man jobbar efter har stor betydelse för den faktiska kvaliteten som skapas. Med bättre förutsättningar ges mer tid att jobba med kvalitetsprocesser i stället för att lösa vardagsproblem som uppstår vid sämre förutsättningar.

Styrning och ledning:

Enligt skollagen har rektorn det övergripande ansvaret för verksamheten på skolan (2 kap. 3 §). Rektorn ska leda och fördela arbetet, skapa förutsättningar för en god lärandemiljö och säkerställa att utbildningen genomförs enligt gällande läroplan och lagar. Rektorn ansvarar även för att personalen har rätt kompetens, att eleverna får den utbildning de har rätt till och att resurserna används effektivt. Skolan ska ha en tydlig organisation där arbetsuppgifter och ansvar är fördelade, och rektorn är den som ser till att skolans mål och uppdrag uppfylls. Rektorn ska också säkerställa att skolans kvalitetsarbete genomförs och att uppföljning och utvärdering görs för att utveckla undervisningen och skolans verksamhet.

Ingen rektor bör ha ansvar för två skolor, då riskerar ledarskapet att bli splittrat och att förutsättningarna för ett närvarande pedagogiskt ledarskap försämras. Skolorna bör därför vara tillräckligt stora för att kunna bära en egen skolledningsresurs. Att ge rektorer fysiska förutsättningar till ett närvarande ledarskap bedöms som centralt i förutsättningarna.

Bedömning	Skolor	Kommentar
	Bondstorp F-3, Klevshult F-3, Byarum F-3	Delar rektor med andra enheter. Rektor utgår från annan plats
	Östra F-3, Hok F-5	Delar rektor med Götafors därifrån rektor utgår, bitr. rektor (50%) finns på plats. Hok delar rektor med två andra.
	Fågelfors F-6, , Götafors F-3	Delar rektor med andra men rektor utgår från enheten.
	Sörgård F-6, Hjortsjö 4-6, Fågelfors 7-9, Hjortsjö 7-9	Egen rektor. Biträdande rektor på högstadiet.

Socialt sammanhang

Utbildningen ska bidra till elevernas utveckling i ett socialt sammanhang (1 kap. 4-5 §§). Skolan ska vara en trygg och inkluderande miljö där elever känner sig accepterade och delaktiga. Det sociala samspelet är en del av skolans värdegrund och syftar till att eleverna ska utveckla respekt för andra och förberedas för ett aktivt liv i samhället.

Bra förutsättningar för socialt sammanhang för en elev inkluderar en trygg och inkluderande miljö där alla känner sig välkomna och respekterade. En positiv klassrumskultur, där elever uppmuntras att samarbeta och lyssna på varandra, är avgörande. Tillgång till olika sociala aktiviteter, som grupparbeten, fritidsaktiviteter och skolprojekt, skapar möjligheter för elever att träffas och knyta

band. Ett stödjande nätverk av både lärare och kamrater som främjar vänskap och samarbete är också viktigt. Dessutom kan en bra balans mellan struktur och frihet, där elever får möjlighet att uttrycka sig själva, bidra till att stärka de sociala sammanhangen.

Bedömning	Skolor	Kommentar
	Bondstorp F-3, Klevshult F-3,	Elevantalet är under 20 vilket gör det svårt att gruppera utifrån olika aktiviteter. Jämnåriga kamrater är begränsade
	Byarum F-3, Hok F-5,	I Byarum är åldersgrupperna små varför begränsningar finns. I Hok är det begränsat för årskurs 4–5 som behöver större sammanhang
	Fågelfors F-6, Götafors F-3, Östra F-3, Sörgård F-6, Hjortsjö 4–6, Fågelfors 7–9, Hjortsjö 7–9	

Kunskapsutveckling:

Skollagen kräver att utbildningen syftar till att ge eleverna de kunskaper och färdigheter som behövs för vidare studier, arbetsliv och ett aktivt samhällsdeltagande (1 kap. 4 §). Skolan har ansvar för att stödja och stimulera varje elevs kunskapsutveckling utifrån deras förutsättningar och behov.

Lärarnas kompetens måste användas på bästa sätt. Skolornas organisation bör vara så omfattande att kompetens och funktioner kan användas effektivt och fullskaligt. Goda förutsättningar är bland annat att säkerställa så låg sårbarhet som möjligt så att organisationen kan hantera oplanerad frånvaro med så små störningar som möjligt. Skolan skall ha tillgång till flera olika kompetenser så att skolor kan organiseras utifrån vad rektor bedömer vara mest lämpligt utifrån elevernas behov.

Bedömning	Skolor	Kommentar
	Bondstorp F-3, Klevshult F-3, Hok F-5	Bo, Kl har endast 3 personal på plats, flera ämnen hanteras av personal från annan enhet. Extremt sårbara enheter som inte kan hantera korttidsfrånvaro bland personalen. Hok åk 4–5 har också endast 2-3 personal och är sårbar.
	Byarum F-3	Har svårt att hantera korttidsfrånvaro varför andra funktioner såsom specialpedagog och skolledning ofta täcker upp.
	Fågelfors F-6, Götafors F-3, Östra F-3, Sörgård F-6, Hjortsjö 4–6, Fågelfors 7–9, Hjortsjö 7–9	

Elevhälsa

Elevhälsa är en viktig del av skolans uppdrag och omfattar medicinska, psykologiska, psykosociala och specialpedagogiska insatser (2 kap. 25 §). Elevhälsan ska arbeta förebyggande och hälsofrämjande samt stödja elevernas utveckling mot utbildningens mål. Samarbetet mellan elevhälsan och övrig skolpersonal är centralt för att skapa en god lärandemiljö.

Tillgången till elevhälsa är beroende av skolans organisering och antalet elever. Det är centralt att elevhälsan kan arbeta både främjande och förebyggande med elever och personal. Större skolenheter har bättre förutsättningar till en elevhälsa som är tillgänglig dagligen på skola och en elevhälsa som kan arbeta främjande och förebyggande med elever och med personal. Skolan behöver ha ett tillgängligt och välkomponerat elevhälsoteam med rätt kompetenser.

Bedömning	Skolor	Kommentar
	Bondstorp F-3, Klevshult F-3, Byarum F-3, Östra F-3,	Delar elevhälsans resurser med andra enheter och finns inte på plats
	Hjortsjö 4–6, Hok F-5,	Delar elevhälsans resurser med andra enheter men utgår från enheten. Saknar lokaler för skolsköterska
	Fågelfors F-6, Götafors F-3, Sörgård F-6,	Delar elevhälsans resurser med andra enheter men utgår från enheten
	Fågelfors 7–9, Hjortsjö 7–9	Egen elevhälsa

Särskilt stöd:

Skollagen föreskriver att elever som riskerar att inte nå kunskapskraven har rätt till särskilt stöd (3 kap. 5–12 §§). Detta stöd ska baseras på en utredning och fastställas i ett åtgärdsprogram som beskriver vilka insatser som ska göras och hur de ska följas upp. Särskilt stöd kan inkludera anpassningar av undervisningen, extra stödinsatser eller andra pedagogiska åtgärder. Målet är att varje elev ska få förutsättningar att nå så långt som möjligt i sin utveckling.

Organisering av särskilt stöd behöver säkerställa att elever med behov av extra anpassningar eller särskilt stöd får det stöd de har rätt till. Möjligheterna att tillgodose dessa behov beror på skolans resurser, tillgång till kompetens och flexibilitet i organisationen. Att skapa inkluderande lärmiljöer och individuella stödinsatser är centralt oavsett enhetens storlek

Bedömning	Skolor	Kommentar
	Bondstorp F-3, Klevshult F-3,	Möjlighet att organisera särskilt stöd är begränsade, Specialpedagog utgår från annan enhet.
	Byarum F-3, Hok F-5,	Har svårt med flexibilitet vilket även innefattar särskilt stöd. Specialpedagog utgår från enheten men delas med andra.
	Fågelfors F-6, Götafors F-3, Östra F-3, Sörgård F-6, Hjortsjö 4–6, Fågelfors 7–9, Hjortsjö 7–9	

Personalens utbildning

Skollagen ställer krav på att skolpersonal ska ha adekvat utbildning och kompetens för sina uppgifter (2 kap. 13–14 §§). Lärare och förskollärare ska ha legitimation och behörighet för den undervisning de bedriver. Rektorn har ansvar för att leda och fördela arbetet på skolan samt säkerställa att personalen har rätt kompetens och får möjlighet till fortbildning.

För att möta kompetensbehoven krävs en långsiktig planering av kompetensförsörjningen. Detta innebär att skolor och huvudmän måste arbeta strategiskt för att rekrytera och behålla personal med rätt kompetens. Det handlar också om att säkerställa att befintlig personal får möjlighet till fortbildning och utveckling för att kunna möta föränderliga behov i verksamheten och säkra kvaliteten i undervisningen. För kompetensförsörjningen är tillgång till kollegor och en professionell utvecklingsmiljö en viktig komponent. Det ger också förutsättningar att organisera verksamheten så att eleven får rätt förutsättningar. Det ska på en skola finnas goda möjligheter att utvecklas, arbeta tillsammans med kollegor och att ha karriärmöjligheter.

Bedömning	Skolor	Kommentar
	Bondstorp F-3, Klevshult F-3,	Svårt att rekrytera när vakanser uppstår, perioder uppstår när eleverna inte har behöriga lärare. Åldersblandad undervisning kräver särskild erfarenhet.
	Byarum F-3, Hok F-5,	Byarum har åldersblandad undervisning vilket begränsar rekrytering. I Hok är det stora problem med kontinuitet i åk 4–5. Sökande vill ha större sammanhang
	Hjortsjö 4–6, Fågelfors 7–9, Hjortsjö 7–9	Svårigheter att rekrytera lärare i NO och språk till högstadiet. Mellanstadiet har generellt svårt att rekrytera lärare.
	Fågelfors F-6, Götafors F-3, Östra F-3, Sörgård F-6,	

Resursfördelning

Enligt skollagen ska resurser fördelas efter elevernas olika behov (1 kap. 9 § och 2 kap. 8 §).

Kommuner och huvudmän har ansvar för att säkerställa att skolorna får tillräckliga resurser för att ge alla elever en likvärdig utbildning. Resurserna ska användas för att kompensera för skillnader i elevers förutsättningar och stödja de som behöver extra hjälp, exempelvis genom särskilt stöd eller extra undervisning.

Skolledningens handlingsutrymme påverkas av hur resurserna fördelas utifrån enhetens storlek och behov. Resursfördelningen baseras i huvudsak på elevantal där större enheter har mer resurser och olika kompetenser att tillgå.

Bedömning	Skolor	Kommentar
	Bondstorp F-3, Klevshult F-3, Byarum F-3, Hok F-5	Skolledningens handlingsutrymme är ytterst begränsat då resurserna delas upp på flera olika små enheter.
	Fågelfors F-6, Götafors F-3, Östra F-3, Sörgård F-6, Hjortsjö 4–6, Fågelfors 7–9, Hjortsjö 7–9	Skolledningens handlingsutrymme är begränsat då resurserna delas mellan flera enheter. Svårt att få till scheman då speciallokaler måste koordineras.

Kvalitetsarbete

Skollagen ställer krav på ett systematiskt kvalitetsarbete (4 kap. 3–8 §§). Huvudmän och skolor ska kontinuerligt planera, följa upp och utveckla utbildningen för att säkerställa att den håller hög kvalitet och uppfyller målen. Kvalitetsarbetet ska baseras på analyser av elevernas resultat och verksamhetens behov samt innefatta både undervisning och övrig verksamhet. Rektorn ansvarar för det lokala kvalitetsarbetet, och huvudmannen har ansvar för att stödja skolorna i detta arbete.

Förutsättningar för systematiskt kvalitetsarbete, kollegialt lärande och samsyn kring exempelvis bedömning och betygssättning är viktiga för att säkerställa en rättssäker och likvärdig utbildning. Ett bra arbete i kollegiala sammanhang är när personal inom samma kompetensområde kan mötas i grupper kring 4–8 personer.

Bedömning	Skolor	Kommentar
	Bondstorp F-3, Klevshult F-3, Byarum F-3, Hok F-5,	Nödvändigt att träffa andra enheter för att uppnå bra kollegiala sammanhang.
	Fågelfors F-6, Götafors F-3, Östra F-3, Sörgård F-6, Hjortsjö 4–6, Fågelfors 7–9, Hjortsjö 7–9	Har behov av att träffa andra enheter för att uppnå bra kollegiala sammanhang kring ämnen.

Lokaler

Enligt skollagen (SFS 2010:800) ska skolans lokaler vara ändamålsenliga och anpassade efter undervisningens behov. De ska stödja lärande och pedagogisk verksamhet, vara trygga och säkra samt tillgängliga för alla elever, inklusive de med funktionsnedsättningar. Lokalerna ska också uppfylla arbetsmiljökrav, exempelvis avseende luft, ljus och säkerhet. Huvudmannen ansvarar för att lokalerna bidrar till en god lärmiljö och främjar elevernas utveckling.

Utformningen och användningen av lokaler, inklusive moderna och specialanpassade utrymmen, ska planeras för att möta skolans specifika förutsättningar och elevantal. Ett grundkrav är att undervisning som bedrivs på enheten också har lokaler anpassade till undervisningen.

Bedömning	Skolor	Kommentar
	Bondstorp F-3, Klevshult F-3, Byarum F-3, Hok F-5, Götafors F-3, Östra F-3,	Bo, By, Kl och Gö saknar lokaler för slöjd och idrott. Hok saknar slöjd. Tidskrävande förflyttningar krävs. By, Ös och Hok har generellt mycket dåliga lokaler.
	Sörgård F-6, Fågelfors F-6, Hjortsjö 4–6,	Sö kräver förflyttningar för slöjd och idrott åk 4–6. Få har omoderna lokaler med renoveringsbehov. Hj 4–6 har temporära lokaler som saknar vissa funktioner
	Fågelfors 7–9, Hjortsjö 7–9	

Summering

Sammanfattningsvis betonar skollagen vikten av att skapa en likvärdig, trygg och kvalitativ utbildning. Genom särskilt stöd, kompetent personal, rättvis resursfördelning och ett systematiskt kvalitetsarbete ska skolan ge alla elever möjlighet att nå sin fulla potential och bidra till samhällsutvecklingen.

Huvudmannen ansvarar för att ge skolorna **förutsättningar** till kvalitativ skola. Utifrån bedömningen ovan finns ett omfattande och nödvändigt arbete att göra för Vaggeryds kommun. Arbetet kan ta lång tid men stora vinster kan göras genom att den politiska nivån fattar beslut i denna riktning.

Stora investeringar behöver göras i lokaler så de blir hälsosamma, funktionella och tillgängliga. De lösningar som används idag med tidskrävande förflyttningar är inte hållbara över tid. Det är synnerligen viktigt att undervisning som bedrivs på enheten också har lokaler anpassade till undervisningen.

Alldeles för många tjänster inom såväl ledning, elevhälsa som pedagoger är delade mellan flera enheter vilket blir ineffektivt. De delade tjänsterna är inte heller attraktiva varför det blir bristande kontinuitet och de kräver mycket arbete vid rekrytering. De små skolorna arbetar åldersblandat och har begränsningar i antal kollegor, båda dessa faktorer bedöms generellt vara begränsande vid rekrytering

De små enheter har av huvudmannen givits mycket svaga förutsättningar till en kvalitativ skola. Den kvalitet och de resultat som uppstår är därför helt beroende av personalen och dess ledning. Att de små enheter fungerar idag är tack vare ett synnerligen bra arbete av personalen och dess ledning. Vid en förändring i personalgruppen påverkas kvaliteten direkt och kan leda till hastiga försämringar.

Rektorsområde 2 har särskilt svaga förutsättningar vilket överensstämmer med de svårigheter och utmaningar som rektor upplever med att få vardagen att fungera. Detta rektorsområde har också genom åren haft svårast att få till en kontinuitet för både personal och ledning.

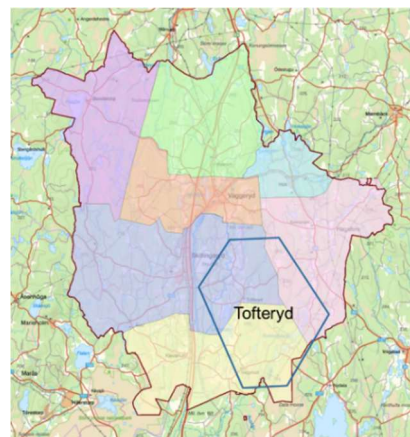
Den nuvarande situationen tar kraft och energi från huvuduppdraget för de flesta enheterna. Att ge alla skolor förutsättningar till kvalitativ skola i befintlig skolstruktur anser förvaltningen vara omöjligt. En förändring är därför nödvändig utifrån huvudmannens uppdrag att ge förutsättningar till en kvalitativ skola. De resurser som finns att tillgå måste också i högre grad fördelas utifrån elevernas behov och inte bostadsort. Att inte förändra skolstrukturen och investera i lokalerna riskerar att förvärja möjligheterna till att ägna sig åt huvuduppdraget. Utan förändring kommer organisationen på flera nivåer, även den politiska, att fortsätta behöva lägga stora delar av tiden på att få vardagen att fungera.

Bedömning av <i>förutsättningar</i> till kvalitativ skola läsåret 2024/25 (OBS! inte samma sak som faktisk kvalitet)			Styrning och ledning	Socialt sammanhang	Kunskapsutveckling	Elevhälsa	Särskilt stöd	Personalens utbildning	Resursfördelning	Kvalitetsarbete	Lokaler
Rektor	Skola	Elever									
Rektor Gr1	Götafors F-3	177									
	Östra F-3	186									
Rektor Gr2	Hok F-5	111									
	Byarum F-3	51									
	Bondstorp F-3	17									
Rektor Gr3	Hjortsjö 4–6	292									
Rektor Gr4	Hjortsjö 7–9	322									
Rektor Gr5	Fågelfors F-6	191									
	Klevshult F-3	17									
Rektor Gr6	Sörgård F-6	248									
Rektor Gr7	Fågelfors 7–9	248									

Befolkning

Vaggeryds kommun har relativt sin befolkning en stor geografisk yta. Vid en beskrivning av befolkningsstrukturen har utredningen via verktyget webb-GIS utgått från de kommunala skolområdena och inkluderat upptagningsområdet för Toftthagaskolan som definierats som Tofteryd. Tabellen nedan visar antal invånare samt åldersfördelningen per delområde utifrån urvalet som kartan illustrerar. Andel invånare över 40 år är störst i Bondstorp och Klevshult.

Område	Totalt	Andel 0–19 år	Andel 20–39 år	Andel 40–59 år	Andel >60 år
Bondstorp	494	22%	21%	29%	28%
Klevshult	548	24%	21%	28%	27%
Svenarum	554	24%	23%	25%	28%
Hok	839	27%	23%	25%	26%
Tofteryd	740	30%	18%	26%	26%
Byarum	892	26%	20%	27%	26%
Skillingaryd	4 847	24%	22%	26%	28%
Vaggeryd	6 077	26%	25%	24%	25%
Totalt	14 744	26%	23%	25%	26%

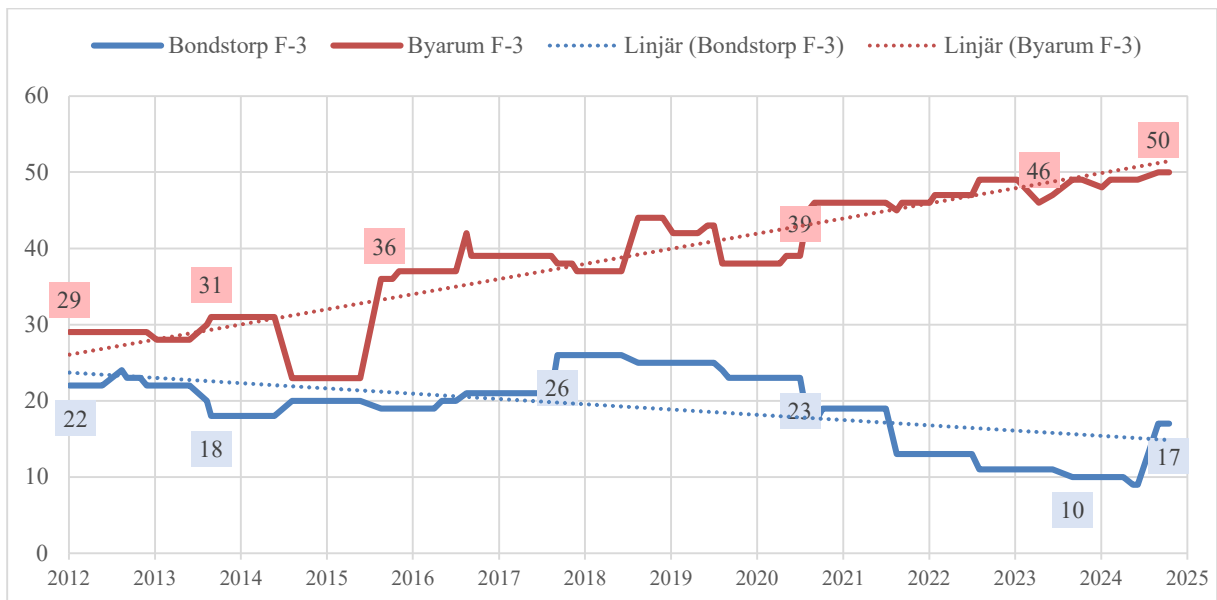


För utredningen är det särskilt intressant att studera gruppen 0–19 år, uppdelat på 0–9 år respektive 10–19 år. Tabellen nedan visar hur många elever per årskurs som **kan** gå i skola i delområdet utan att ta hänsyn till det fria skolvalet.

Område	Antal invånare		Genomsnitt per årskull	
	0–9 år	10–19 år	0–9 år	10–19 år
Klevshult	49	84	5	8
Bondstorp	56	55	6	6
Svenarum	68	67	7	7
Hok	105	119	11	12
Byarum	122	112	12	11
Tofteryd	104	115	10	12
Skillingaryd	556	619	56	62
Vaggeryd	850	760	85	76
Totalt	1890	1894	189	189

Vid en skolenhet som inte genomgår organisationsförändringar kan man se att det totala antalet som bor i ett delområde utgör grunden i elevunderlaget. Variation av födelsetal och trender i skolval skapar en viss variation men utan en tydlig tillväxt till ett delområde är elevunderlaget relativt konstant.

Resonemanget ovan exemplifieras via Byarum eller Bondstorp, skolor som inte har genomgått någon organisationsförändring sedan 2012. Graferna nedan visar att Bondstorp haft ca 20–25 elever över tid med en nedgång från 2021 och framåt vilket har sin förklaring i att flera elever valt skola i Jönköping. Byarum har under samma period ökat elevantalet från ca 30 till 50 vilket beror på en tydlig tillväxt av invånare.



Befolkningsprognos

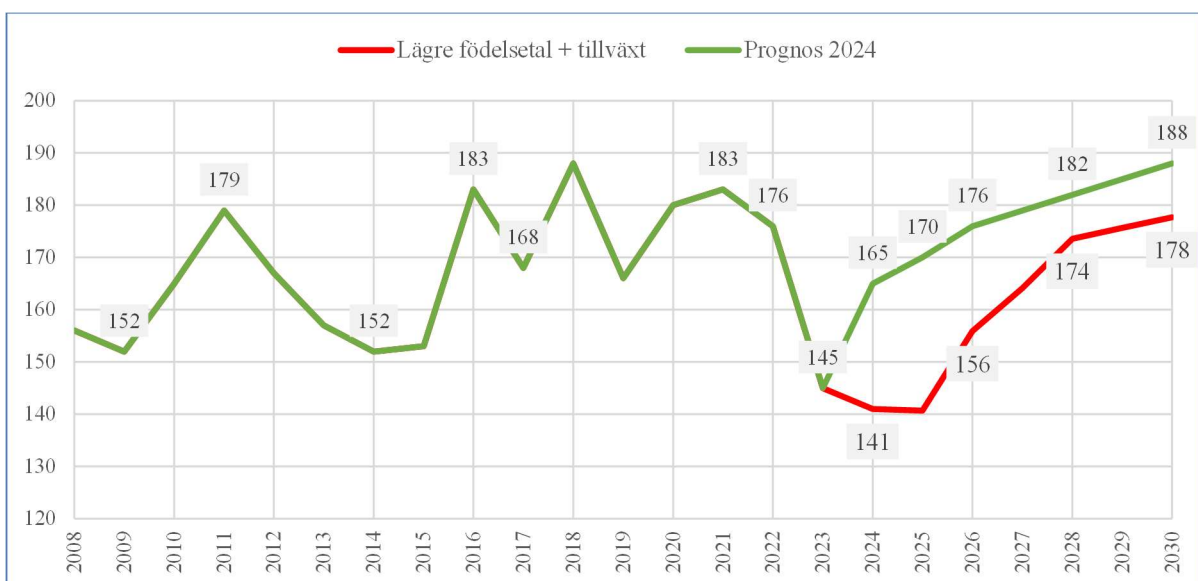
Vaggeryds kommun är en tillväxtkommun som närmar sig 15 000 invånare. Det geografiska läget och arbetsmarknaden har varit gynnsamt varför kommunen vuxit under flera år. Byggnation av nya bostäder har varit intensiv och många familjer har flyttat till Vaggeryd. Under perioden 2016–18 kom också många nyanlända till kommunen vilket bidrog till ytterligare tillväxt.

Den tidigare tillväxten har nu bromsat in med lägre inflyttning, lägre födelsetal och färre nyanlända än tidigare. Befolkningen minskar just nu vilket märks framför allt i de lägre åldersgrupperna.

Sett över de senaste 15 åren föds det i genomsnitt 165 barn i Vaggeryds kommun. Under 2023 föddes betydligt färre barn än genomsnittet vilket även kommer fortsätta 2024. De första indikationerna utifrån inskrivna föräldrar i familjecentralen visar att födelsetalen under 2025 följer samma mönster från 2024. Detta är ytterligare en indikation på att födelsetalen kommer vara lägre än genomsnittet ytterligare några år framåt varför kommunens prognos för antalet nyfödda bör skrivas ned.

Grafen nedan visar födelsetalen som återfinns i prognos 2024 samt ett scenario som utgår från lägre födelsetal och lägre tillväxt de kommande åren.

Födelsetal Vaggeryds kommun 2008–30

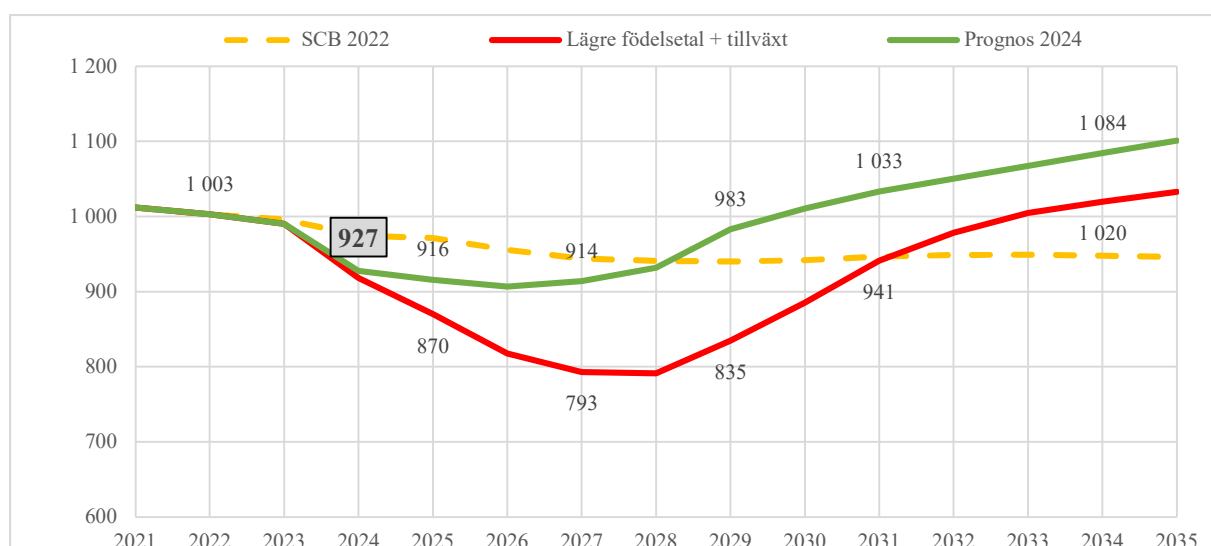


Med lägre födelsetal och lägre tillväxt kommer Vaggeryds kommun att ha minskande volymer i både gruppen för förskola och skola. Detta faktum ställer krav på organisationen där man behöver anpassa sig till de lägre volymerna men samtidigt vara beredd på tillväxt om världsläget ändrar sig och att bostadsbyggnationen åter tar fart.

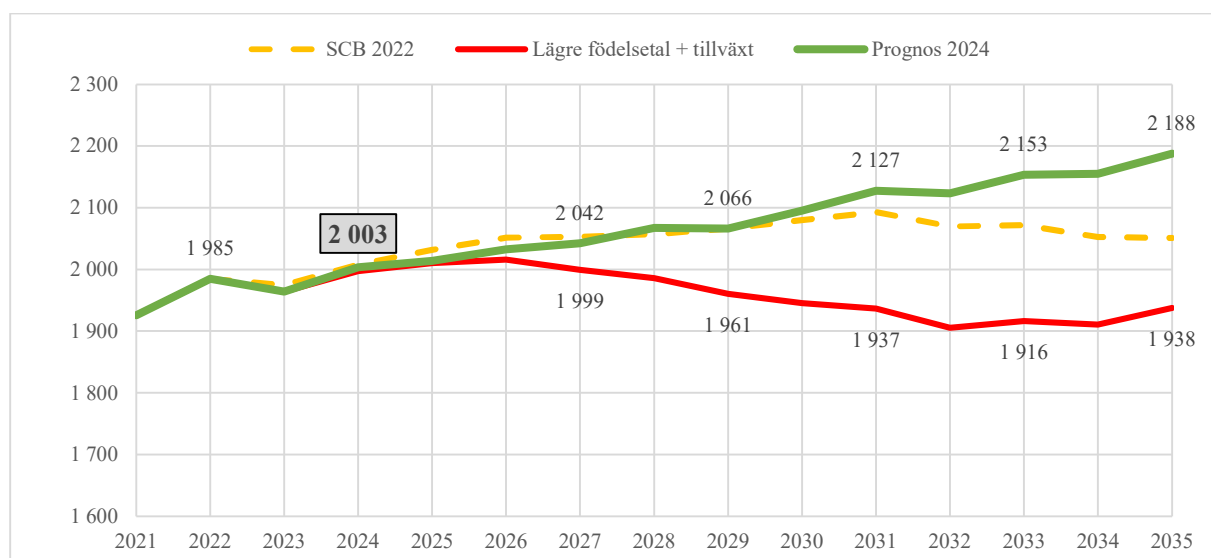
Efterföljande grafer visar prognoser för olika åldersgrupper vid tre olika scenarios där den med lägre födelsetal och lägre tillväxt (3) idag bedöms som den mest sannolika av förvaltningen. Med lägre födelsetal kommer antalet barn och elever minska i både förskola och grundskola. Barn födda 2024 kommer börja i förskoleklass år 2030.

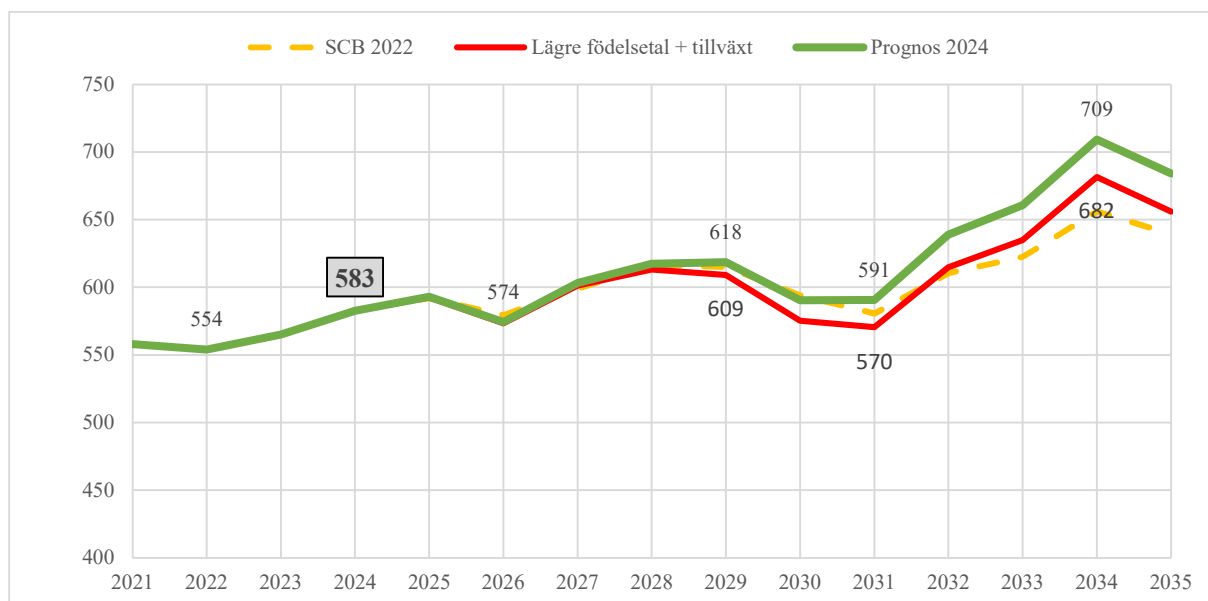
1. **Prognos 2024:** Visar den befolkningsutveckling kommunen planerar utifrån idag där födelsetalen vänder uppåt redan 2024, något som inte stämmer.
2. **SCB 2022:** Befolkningsutveckling i kommunen utifrån SCB:s senaste prognos.
3. **Lägre födelsetal och lägre tillväxt:** Visar befolkningsutveckling om de lägre födelsetalen består i ytterligare 2–3 år samt att den lägre tillväxten består i ytterligare 4–5 år.

Befolkningsutveckling ålder 1–5 år (förskolan)



Befolkningsutveckling ålder 6–15 år (grundskolan)



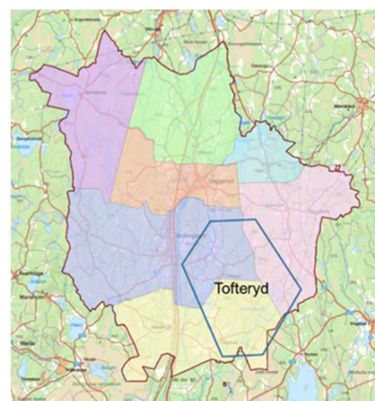


Elevprognoser

Vid framtagande av barn- och elevprognoserna har följande parametrar tagits med; invånare per delområde, effekter av skolval samt antagande av tillväxt.

Vad gäller tillväxt har den tidigare tillväxten framför allt ägt rum i kommunens norra delar. I prognoserna antas att den i sammanhanget lägre tillväxten om ca 0,5–1,5%, äger rum från och med läsåret 2027–28 och att den har samma fördelning som tidigare.

Organisationen för förskola och skola följer i stort de geografiska delområdena i kommunen varför data tagits fram gällande utifrån antalet invånare per delområde. Tabellen nedan visar faktiskt antal invånare per geografiskt delområde i oktober 2024. I tabellen har delområdet Tofteryd tagits med och beräknats utifrån hur många av invånarna som går i den fristående Toftthagaskolan (se markering). Berörda områden har minskats med motsvarande antal.



Antal invånare utifrån födelseår (14 oktober 2024)

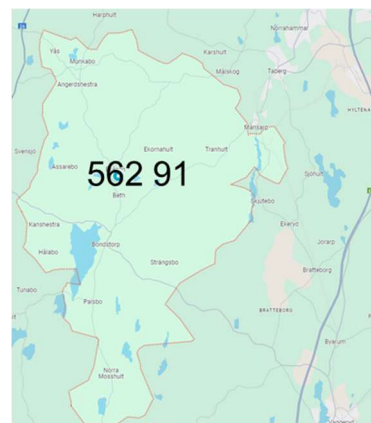
Geografiskt delområde	Grundskola F-3				Förskola				
	2015	2016	2017	2018	2019	2020	2021	2022	2023
Vaggeryd	75	91	94	104	85	88	90	84	66
Skillingaryd	59	76	45	59	59	57	59	48	47
Hok	10	16	15	11	12	11	12	8	6
Svenarum	15	8	9	4	8	6	6	4	6
Klevshult	3	5	3	6	6	4	3	8	2
Bondstorp	4	4	5	9	8	6	5	6	4
Byarum	7	16	10	16	9	19	12	12	6
Tofteryd	14	6	14	15	13	11	9	12	7
Summa	187	222	195	224	200	202	196	182	144

Påverkan av fria skolvalet

Det fria skolvalet påverkar organisationen då elever kan välja annan skola än den kommunala skola som man anvisas till. Då beräkningen ovan redan anpassats utifrån det geografiska delområdet Tofteryd påverkar det fria skolvalet endast marginellt och då främst i Bondstorp och Hok/Svenarum.

I Vaggeryds kommun återfinns 15 utpendlande elever i årskurserna F-3. Det är vanligast att elever som bor nära en annan kommun väljer en skola utanför kommunen vilket framgår i tabellen nedan

Bostadsområde	Postnr	Förskola	Åk F-3	Åk 4-6	Åk 7-9	Totalt
Bondstorp	562 91	1	5	6	1	13
Byarum	567 92	5	3	2	2	12
Hok	567 93	2		2	1	5
Klevshult	568 92	2	1	1		4
	568 93	1	2	1		4
Skillingaryd	568 30				1	1
	568 31		2			2
	568 32		1		1	2
Vaggeryd	567 32			1	1	2
	567 33		1		1	2
TOTALT		11	15	13	8	47



Prognos förskola

Prognoserna för förskolan utgår främst från födelsetalen som påverkar förskolan direkt. Då bedömningen av födelsetal är ytterst osäker har vi valt att genomföra elev- och barnprognoserna utifrån den befolkningsprognos som påverkar förskolan mest nämligen den som antar *lägre födelsetal och lägre tillväxt*.

Prognos förskola utifrån befolkningsutveckling med lägre födelsetal och lägre tillväxt

FÖRSKOLA	Läsår 2021/22	Läsår 2022/23	Läsår 2023/24	Läsår 2024/25	Läsår 2025/26	Läsår 2026/27	Läsår 2027/28	Läsår 2028/29	Läsår 2029/30	Läsår 2030/31
TOTALT	926	912	885	816	774	727	705	704	742	787
Förskola i Vaggeryd	438	436	419	386	366	344	334	333	351	373
Förskola i Skillingaryd	258	238	254	234	222	209	202	202	213	226
Förskola i Hok	46	46	39	36	34	32	31	31	33	35
Förskola i Svenarum	27	28	25	23	22	21	20	20	21	22
Förskola i Klevshult	19	16	16	15	14	13	13	13	13	14
Förskola i Åker	10	9								
Förskola i Bondstorp	22	25	24	22	21	20	19	19	20	21
Förskola i Byarum	50	50	50	46	44	41	40	40	42	44
Förskola i Tofteryd	43	48	44	41	38	36	35	35	37	39
Förskola IKE	14	16	14	13	12	11	11	11	12	12

Ekonomi

Nämndens budget är starkt kopplad till barn och elevprognosen då den anpassas via resursfördelningsmodellen utifrån det prognosticerade elevunderlaget. Det minskade antalet barn och elever innebär för budgetåret 2025 att ramen minskas med **9 449 tkr**. Om prognosen med lägre födelsetal och lägre tillväxt inträffar innebär detta ytterligare en minskad budgettram om ca **14 000 tkr** inför budgetåret 2026. Minskningen är så stor att den får betydande konsekvenser för organisationen.

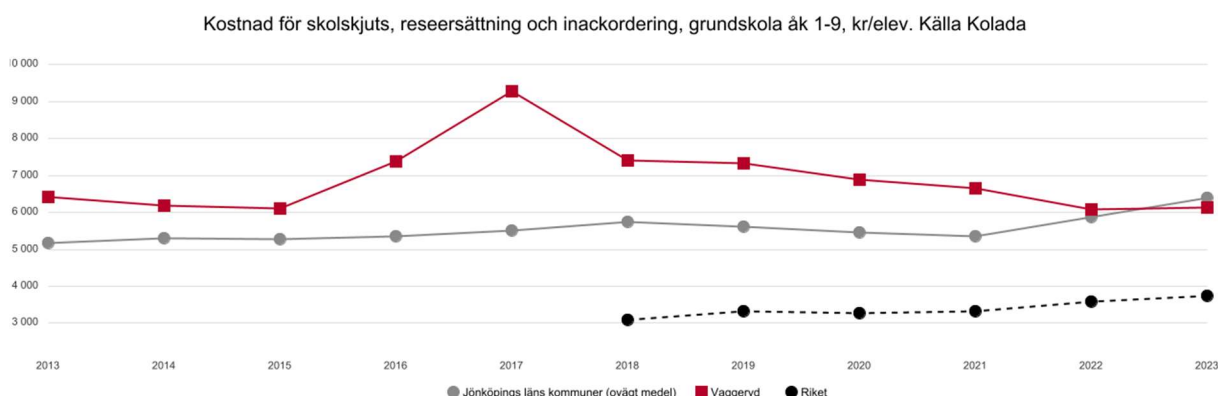
Resurserna som fördelas till skolorna i budgeten utgår främst från elevantal men även socioekonomiska faktorer samt enhetens generella förutsättningar och resultat. Tabellen nedan beskriver kostnad per elev för grundskola åk F-9, fördelat per kostnadslag, inför budget 2025

Kostnader per elev grundskola F-9, fritidshem per kostnadslag

Skola	Elever	Personal	Förbrukning	Måltid	Lokaler	Intäkter	Totalt
Götafors F-3	180	89 442	4 466	13 868	41 240	-13 802	135 215
Östra F-3	187	96 827	4 462	15 428	13 931	-12 338	110 414
Bondstorp F-3	20	135 414	6 111	18 546	34 325	-10 251	184 145
Byarum F-3	51	90 259	6 227	16 161	20 861	-11 263	122 245
Hok F-5	113	99 249	6 418	16 293	17 020	-12 721	126 259
Hjortsjö 4–6	285	91 505	4 381	8 686	17 344	-11 736	110 179
Hjortsjö 7–9	337	84 306	5 164	7 343	24 475	-12 333	108 955
Fågelfors F-6	191	102 660	4 250	8 487	12 726	-13 043	115 081
Klevshult F-3	20	135 799	3 964	21 053	26 479	-10 690	176 605
Sörgård F-6	250	93 777	4 057	12 173	28 532	-11 659	126 879
Fågelfors 7–9	241	88 177	5 204	6 190	16 501	-12 570	103 502
Genomsnitt	1 873	92 907	4 774	10 408	21 295	-12 353	117 252

Genomsnittskostnad ligger på 117 252 kr/elev. Bondstorp och Klevshult har de högsta kostnaderna per elev på grund av höga personalkostnader. Götafors har höga kostnader för lokaler på grund av hyrlösning för lokaler.

Kostnader för skolskjuts ingår inte i beräkningarna ovan och ligger enligt uppgifter från Kolada på ca 6 200 kr/elev (delas på samtliga elever åk 1–9).



Resurserna till förskolorna utgår främst från antal avdelningar där de minsta förskolorna som endast har en avdelning tilldelas extra medel för att klara av att bemanna hela dagen med öppning och stängning. Socioekonomiska faktorer och enskilda barns behov vägs också in i resursfördelningen.

Skillnaderna vad gäller kostnad per barn i förskolan styrs i huvudsak av ålder och skick på lokalerna, dess storlek samt huruvida förskolan kan samordna måltidsverksamheten och lokalvård med skolan. Nedan återfinns de budgeterade kostnaderna per kostnadsslag för förskolorna i budget 2025.

Kostnader per barn förskola budget 2025

Förskola	Barn	Personal	Förbrukning	Måltid	Lokaler	Intäkter	Totalt
Hok	40	125 916	1 290	16 293	18 489	-20 848	141 139
Svenarum	25	127 465	1 054	24 419	26 134	-20 848	158 224
Åviken	100	114 654	809	14 341	34 058	-20 848	143 014
Byarum	50	113 309	1 153	16 161	15 879	-20 848	125 653
Växthuset	82	121 636	809	18 833	24 660	-23 891	142 047
Nyckelpigan	49	104 204	974	19 022	12 868	-25 962	111 107
Slätten	90	126 196	831	14 510	34 600	-20 848	155 290
Södra park	13	147 769	1 425	28 029	27 215	-20 848	183 589
Fågelfors Fsk	47	116 949	1 107	18 468	23 273	-20 848	138 949
Tallbacken	17	134 199	870	24 692	46 687	-20 848	185 600
Gullbäcken	51	115 323	809	18 297	19 476	-20 848	133 057
Bondstorp	23	113 206	942	18 546	12 557	-20 848	124 403
Bullerbyn	101	116 738	958	12 173	32 057	-21 354	140 572
Klevshult	16	132 028	1 067	21 053	17 062	-20 848	150 362
Genomsnitt	700	119 128	948	16 838	26 146	-21 630	141 429

Då elev och barnantal varierar och att kostnaden för enheten också beror på kopplingen mellan förskola och skola redovisas också den totala kostnaden per plats.

Totalkostnad per plats budget 2025

Plats	Förskola	Skola	Totalt
Byarum	6 219 808	6 173 381	12 393 190
Bondstorp	2 799 067	3 590 830	6 389 897
Bullerbyn/Sörgårdsskolan	14 197 751	31 656 415	45 854 165
Klevshult	2 330 607	3 443 792	5 774 399
Hok	5 574 997	14 267 301	19 842 298
Svenarum	3 876 478		3 876 478
Åviken	14 301 438		14 301 438
Växthuset	11 576 839		11 576 839
Nyckelpigan	5 388 709		5 388 709
Slätten	13 898 415		13 898 415
Södra park	2 386 654		2 386 654
Fågelfors Fsk	6 530 584		6 530 584
Tallbacken	3 062 393		3 062 393
Gullbäcken	6 785 926		6 785 926
Götafors F-3		24 338 617	24 338 617
Östra F-3		20 592 248	20 592 248
Hjortsjö 4-6		31 401 079	31 401 079
Hjortsjö 7-9		36 717 942	36 717 942
Fågelfors F-6		21 980 444	21 980 444
Fågelfors 7-9		24 943 965	24 943 965
TOTALT	98 929 667	219 106 014	318 035 682

Politiska beslut

Följande beslut bedöms av förvaltningen ha påverkan på utredningen.

Elevunderlag Åkers skola (BUN 2021/266–3)

I skrivelsen kopplat till beslut i BUN 2022-01-25, om att pausa placering av barn till förskoleklass vid Åkers skola lyfts förvaltningens syn på den minsta storleken per årskurs för att bedriva en skolenhet hållbart över tid.

Bedömningen är att en skola måste ha ett visst elevunderlag för att bedrivas på ett ekonomiskt, organisatoriskt och kvalitativt hållbart sätt. Ett visst elevunderlag krävs också för att följa skollagens syfte om allsidiga kontakter och social gemenskap. Förvaltningen bedömer därför enligt skrivelsen att minst 10 elever per årskurs krävs för en F-3 skola med fritidshem.

Barn och utbildningsnämnden var oenig i sin bedömning kring tillräckligt elevunderlag vilket visar sig i de protokollsanteckningar som gjordes i beslutet.

Ordförande lämnar en protokollsanteckning: M, KD och L anser att tillräckligt elevunderlag är 5 elever per årskurs och att det för hela skolan är 20 barn. Att det temporärt för enstaka årskurser kan vara färre elever men att elevprognosen ska tyda på ett tillräckligt elevunderlag.

Vice ordförande lämnar en protokollsanteckning: Vi från S anser att förvaltningens bedömning att ca 10 elever/årskurs är förutsättning för att en skola ska ha förutsättning att nå utbildningens syfte och även ha möjlighet att bedrivas på ett ekonomiskt, organisatoriskt och kvalitativt hållbart sätt.

Utredning Åker/Klevshult (BUN 2021/266–18)

I utredningen Åker/Klevshult, som behandlades i BUN i september och oktober 2022, utreds och belyses förutsättningarna för Åker och Klevshults skolområden. Utredningen visar på att de små enheterna är mycket sårbara vid vakanser och personalfrånvaro. Bedömningen är att en liten enhet utöver själva undervisningen behöver förstärkas med en lärarassistent som kan ta hand om flera olika uppgifter inom både fritidshem och skola. Förvaltningen rekommenderar i utredningen att lärarassistenter bör tillsättas i Klevshult, Bondstorp och Svenarum för att minska sårbarheten på de små enheterna.

Förslaget blev dock inte prioriterat och det fanns inga budgetmedel att tillgå för denna åtgärd i efterföljande budget.

Sammanslagning Svenarum och Hok (BUN 2022/224)

I september 2022 fattade BUN beslut om att slå samman Hoks- och Svenarums skola. Bakgrunden till beslutet var att Svenarums skola, då med 31 elever, hade stora problem med personalomsättningen och brist på behörig personal. Vid enheten i Svenarum arbetade tre-fyra personer på plats, övriga tjänster koordinerades inom rektorsområdet. Inför läsåret 2022–23 slutade tre personer där en av dessa var nyckelpersonen för enheten där ersättning inte gick att finna. Vid tidpunkten för beslutet hade Svenarum en behörig lärare och en obehörig vikarie för grundskolan åk F-3, samt en behörig fritidslärare och en obehörig vikarie för fritidshemmet. Skolan hade stora problem med elevbeteende, brist på struktur och otillräckligt stöd för elever med särskilda behov. Den utbildade läraren hade svårt att genomföra undervisning på grund av elevernas brist på uppförande och respekt. Det fanns ett stort missnöje kring skolan från vårdnadshavare som var oroliga främst för barnens kunskapsutveckling. I efterhand visade det sig också att merparten av eleverna låg efter i arbetet med att läsa, skriva, räkna garantin som ska uppnås i slutet av åk 3.

Sammanlagningen innebar att Hoks skola fick en större organisation där man kunde gå över till åldersspecifika grupper och inte längre behövde arbeta åldersintegrerat. Eleverna fick ett större socialt sammanhang och tillgång till en större och mer stabil personalstyrka. Eleverna fick också tillgång till en stabilare och mer strukturerad utbildningsmiljö samt ett förbättrat stöd för elever med särskilda behov. Efterföljande utvärderingar visade att såväl vårdnadshavare, elever och personal var nöjda med att skolorna slogs samman

Idrottshallar på landsbygden (BUN 2021/117)

I lokalplanen (BUN 2022/022) antagen av BUN i februari 2022 beskrivs det att det saknas möjlighet till idrottsundervisning vid flertalet av landsbygdsskolorna F-3. Eleverna skjutsas till andra kringliggande enheter för att kunna utöva idrottsundervisning. Detta är tidskrävande och resurskrävande. Lokalplanen innehåller följande åtgärder som rör idrottsundervisningen:

1. Hitta en lösning för idrottsundervisning på plats (Bondstorp).
2. Hitta lösning för idrottsundervisning på plats (Svenarum)
3. Sätt upp mindre idrottssal (Byarum)
4. Hitta en lösning för idrottsundervisning på plats (Klevshult)

I materialet Idrottshallar på landsbygden (BUN 2021/117) presenteras ett konceptförslag på små idrottshallar som skulle kunna byggas i anslutning till skolorna i Bondstorp, Svenarum, Byarum och Klevshult. Ungefärlig byggkostnad beräknades till 5800–6500 tkr. Nämnden gav 2021-12-15 förvaltningen att i samarbete med lokalgruppen att ta fram förslag till koncept för idrottshallar landsbygden.

Lokalgruppen lade fram ett äskande till investeringsbudgeten. Kommunfullmäktige kunde sedan inte prioritera idrottshallar på landsbygden det aktuella budgetåret.

Inriktningsbeslut kring landsbygdskolorna (KS 2024/026).

Förvaltningen har av ansvariga politiker i kommunen efterfrågat en bedömning av hur viktigt det är att erbjuda förskola i alla delområden utifrån landsbygdsutveckling vilket är ett annat politikområde än det som BUN ansvarar för.

I samband med att budget 2025 med plan för 2026 och 2027 antogs av kommunfullmäktige måndag 28 oktober fanns följande notering med i handlingen:

13. Kommunfullmäktiges uppfattning är att förskoleverksamhet i Bondstorp, Klevshult och Svenarum kvarstår. Barn och Utbildningsnämnden kompenseras i resursmodellen rad rättelser för beskrivna merkostnader för Bondstorps, Klevshult och Svenarums förskola utöver mediankostnaden för samtliga kommunens förskolor för budgetåret 2026 och plan 2027. Framtida skolorganisation för Vaggeryds Kommun fortsätts beredas av Barn och Utbildningsnämnden och återkommer till Kommunfullmäktige i de delar som anses vara av principiell betydelse.

Noteringen ger en tydlig politisk signal om att de folkvalda i Vaggeryds kommun ser förskolan som en viktig del att utveckla alla delområden i kommunen.

Förslag Byarum och Bondstorp

Byarum

I Byarum återfinns en grundskola F- 3 och en förskola om 3 avdelningar. Byarum är den del av landsbygden som vuxit mest varför såväl Byarums förskola som skola behöver utökas för att ta emot barnen i området. Beslut har därför tagits att bygga en helt ny skola där undervisning kommer ske årskursvis i stället för åldersblandat. Den nya skolan beräknas vara färdig inför läsåret 2026/27 då gränsen för att kunna arbeta årskursblandat passeras. Elevantalet sjunker från och med läsåret 2030/31 på grund av de lägre födelsetalen. Prognosen nedan är gjord utan hänsyn till det fria skolvalet vilket är en stor osäkerhetsfaktor då det är relativt förekommande att familjer som bor i den norra delen av området som gränsar mot Jönköping väljer skola till sina barn utanför kommunen.

Elevprognos Byarums skola

Byarum	F-klass	Åk 1	Åk 2	Åk 3	TOTALT
Läsåret 2024/25	16	9	16	10	51
Läsåret 2025/26	9	16	9	16	50
Läsåret 2026/27	18	9	16	9	52
Läsåret 2027/28	9	18	9	16	52
Läsåret 2028/29	11	9	18	9	47
Läsåret 2029/30	6	11	9	18	44
Läsåret 2030/31	12	6	11	9	38
Läsåret 2031/32	10	12	6	11	39
Läsåret 2032/33	12	10	12	6	40
Läsåret 2033/34	12	12	10	12	46

När skolan byggts kommer utrymme frigöras i förskolan som också på grund av lägre födelsetal kommer ha tillräcklig kapacitet fram till 2030/31.

Prognos förskola Byarum

Byarum	2021/22	2022/23	2023/24	2024/25	2025/26	2026/27	2027/28	2028/29	2029/30	2030/31
Barn totalt	50	50	50	46	44	41	40	40	42	44
Behov avdelningar	3,2	3,2	3,2	3,0	2,8	2,6	2,6	2,6	2,7	2,9

Bondstorp

Bondstorp är länets minsta skolenhet och har idag 17 elever fördelade på fyra årskurser. Elevprognoser är svåra att göra då födelsetalen i området varierar relativt mycket i kombination med att flera familjer väljer att nyttja det fria skolvalet. Utifrån avsnittet som beskriver befolkningens totala antal och fördelning kan man ändå utgå från att skolan, med dess fyra årskurser, som mest kommer ha mellan 20–25 elever.

Läsåret 2024/25 börjar en större grupp än normalt förskoleklassen men därefter är det åter ett sjunkande elevantal i Bondstorp. I Bondstorp ges, trots en hög kostnad per elev, inte förutsättningar till en kvalitativ skola. Den kvalitet och de resultat som skapas är därför helt personberoende. Enheten fungerar väl idag tack vare personalen och ledningen men är mycket sårbar. En hastig förändring i personalgruppen och en efterföljande svårighet att rekrytera lärare kan leda till samma problematik som tvingade Svenarum att hastigt samlokaliseras med Hok. Skolan har just nu en vakans som man försöker tillsätta.

Det är relativt förekommande att familjer som bor i Bondstorp som gränsar mot Jönköping väljer skola till sina barn utanför kommunen varför elevprognoser blir osäkra. Prognosen nedan är gjord utan hänsyn till det fria skolvalet.

Elevprognos Bondstorps skola

Bondstorp	F-klass	Åk 1	Åk 2	Åk 3	TOTALT
Läsåret 2024/25	8	4	3	2	17
Läsåret 2025/26	7	8	4	3	22
Läsåret 2026/27	6	7	8	4	25
Läsåret 2027/28	5	6	7	8	26
Läsåret 2028/29	6	5	6	7	24
Läsåret 2029/30	4	6	5	6	21
Läsåret 2030/31	4	4	6	5	19
Läsåret 2031/32	4	4	4	6	18
Läsåret 2032/33	6	4	4	4	18
Läsåret 2033/34	6	6	4	4	20

Sammanlagning Byarum och Bondstorp

Utifrån idag höga kostnaderna per elev i Bondstorp och de lägre födelsetalen som påverkar både Bondstorp och Byarum föreslår förvaltningen Barn- och utbildningsnämnden att samlokalisera Bondstorps skola med Byarums skola efter att den nya skolan i Byarum står färdig.

Den nya skolan i Byarum kommer vara en landsbygdsskola med mycket goda förutsättningar som möter behov och önskemål om såväl småskalighet som kvalitet. En samlokalisering kommer också ge barnen på båda orterna ett större socialt sammanhang och ökar kvaliteten. Samlokaliseringen innebär möjligheter för åldersspecifika grupper i stället för åldersblandade både i skolan och fritidshemmet. Åldersadekvata grupper gynnar en mer specifik pedagogik utifrån eleven/gruppens behov, ålder och mognad. Det är lättare att rekrytera kompetent och behörig personal samt att behålla personalen över tid då enheten blir större. Elevhälsan förstärks eftersom tiden som behöver avsättas till resor mellan två enheter i stället blir kvalitativ tid med eleverna.

Samlokalisering innebär fler resor för barnen i Bondstorp som måste åka till annan ort för undervisning fem dagar per vecka istället för två dagar som de gör idag. Elever i åk F-3 i Bondstorp som åker skolskjuts behöver hämtas tidigare för den extra resan till Byarum som förvaltningen uppskattar till 20 min. Den första eleven i åk F-3 hämtas idag 7:35 och är framme vid skolan 8:05 enligt skolskjutsturerna. Denna resa förlängs med max 20 minuter varför den håller sig väl inom nämndens skolskjutsriktlinjer. För elever som inte åker skolskjuts finns möjlighet att erbjuda morgon- och eftermiddagsfritids i Bondstorp för att underlätta för de vårdnadshavare som arbetar i Jönköping.

Utifrån avsnittet som beskriver befolkningens totala antal och fördelning kan man utgå från att skolan i Byarum tillsammans med Bondstorp, kommer ha ca 15–20 elever per årskurs vilket ger en robust och hållbar skolorganisation med åldersspecifik undervisning.

Byarum + Bondstorp	F-klass	Åk 1	Åk 2	Åk 3	TOTALT
Läsåret 2026/27	24	16	24	13	77
Läsåret 2027/28	14	24	16	24	78
Läsåret 2028/29	17	14	24	16	71
Läsåret 2029/30	10	17	14	24	65
Läsåret 2030/31	16	10	17	14	57
Läsåret 2031/32	14	16	10	17	57
Läsåret 2032/33	18	14	16	10	58
Läsåret 2033/34	18	18	14	16	66

Förskola i Bondstorp

En samlokalisering av skolverksamheten kommer få negativa ekonomiska konsekvenser för förskolan i Bondstorp. Uppskattningsvis kommer kostnaderna att öka ca 900–1000 tkr på grund av att kostnader för skolmåltid, lokaler och lokalvård inte längre delas mellan skolan och förskolan. Själva organisationen ligger idag på en basnivå i Bondstorp varför kostnader för personal och lokaler inte kan minskas om barnantalet sjunker.

Prognos förskola Bondstorp

Bondstorp	2021/22	2022/23	2023/24	2024/25	2025/26	2026/27	2027/28	2028/29	2029/30	2030/31
Barn totalt	22	25	24	22	21	19	19	19	20	21
Behov avdelningar	1,4	1,6	1,5	1,4	1,3	1,3	1,2	1,2	1,3	1,4

På samma sätt som en liten skola är sårbar har även mindre förskolor det svårare att skapa en organisation som är hållbar för barn och personal än en större. Det blir mer ensamarbete och färre personal som ska täcka upp öppettiderna. Möjligheterna för personalen att få tid för planering och reflektion är begränsade och svårigheter uppstår vid frånvaro av personal. Generellt är det svårare att rekrytera utbildad personal, få vikarier vid frånvaro samt att behålla personalen en längre tid på ytterenheterna. På en mindre förskola kan kvaliteten på undervisningen påverkas utifrån olika åldrar på barnen samt möjligheterna att dela in barnen i mindre grupper.

Utifrån ett verksamhetsperspektiv finns flera fördelar att inte erbjuda förskola i Bondstorp, varför förvaltningen föreslagit nämnden att inte erbjuda förskola i Bondstorp om skolan samlokaliseras med Byarum. Utifrån de låga födelsetalen och lägre antal barn i förskolan generellt kommer det också finnas plats i andra delområden. Kommunfullmäktiges uppfattning är dock att förskoleverksamhet i Bondstorp, Klevshult och Svenarum skall kvarstå. Fullmäktige ska enligt sitt beslut kompensera BUN för beskrivna merkostnader för Bondstorps, Klevshult och Svenarums förskola.

Synpunkter

Övervägande delen av reaktioner har varit negativa till en sammanslagning av Bondstorp och Byarum. Argument som lyfts handlar till stor del om skolans betydelse för samhället, men också om fördelarna med en liten skola till exempel att man anser det vara tryggare på en mindre skola. Flera lyfter också nackdelarna med det längre avståndet till Byarum, som man menar påverkar både ekonomi, tid man lägger på pendling samt miljön. Det har även kommit in enstaka synpunkter där man är för en samlokalisering av Bondstorp och Byarum.

Rekommendation och förslag

De synpunkter som framförs har mest utgått från skolans betydelse för bygden och logistiska frågor. I och med att Bondstorps förskola finns kvar kan morgon- och eftermiddagsfritids erbjudas föräldrar som pendlar norrut mot Jönköping. Med förskola och fritidshem så erbjuds en kommunal service som fortsatt gör bygden attraktiv samtidigt som det ges bättre förutsättningar till en kvalitativ skola i Byarum för barnen i både Bondstorp och Byarum.

- Förvaltningen föreslår att Bondstorps skola samlokaliseras med Byarums skola när den nya skolan i Byarum tas i bruk. Samlokaliseringen pågår tills ett tillräckligt elevunderlag finns för båda skolorna.
- Förvaltningens starka rekommendation till nämnden är att tillse att dedikerade och **verkliga** ekonomiska medel finns att tillgå för att säkerställa driften av Bondstorps förskola. Risken är annars stor att samtliga anpassningar som förskolan står inför förskjuts till tätorterna med försämrad kvalitet och lägre likvärdighet som följd.
- Förvaltningen rekommenderar nämnden att återuppta den av förvaltningen initierade frågan kring idrottshallar på landsbygden i syfte att ge bättre förutsättningar till kvalitativ skola i Byarum.

Förslag Hok och Svenarum

Grundskola F-9, fritidshem

Hösten 2022 beslutade Barn och utbildningsnämnden att samlokalisera Hok och Svenarums skola med inriktning att starta upp förskoleklass till läsåret 2023/24 (BUN 2022/224). På grund av för lågt elevunderlag har inte Svenarum kunnat starta upp förskoleklass inför varken läsåret 2023/24 eller läsåret 2024/25. Antalet invånare i Hok och Svenarum har sjunkit de senaste åren varför det nu enligt förvaltningen endast finns underlag att bedriva en skola i Hok-Svenarum. Sammanslagningen mellan Hok och Svenarum blev en framgångsrik process och upplevelsen är att såväl elever, vårdnadshavare och elever är nöjda med utfallet. Förvaltningens bedömning är att skolorna fått bättre förutsättningar efter sammanslagningen och att kvaliteten ökat i verksamheten. Utifrån avsnittet som beskriver befolkningen totala antal och fördelning kan man utgå från att skolan i Svenarum, med fyra årskurser som mest kommer ha mellan 20–25 elever. Utifrån elevunderlaget och kvalitetsaspekter bör barn och utbildningsnämnden nu ta ett slutligt beslut om att stänga Svenarums skola.

I samband med att barn och utbildningsnämnden antog lokalförslagsplanen 2020 beslutades att Hoks skola ska innefatta åk F-5. Beslutet innebär för eleverna i Hok att de inför åk 6 byter skola till Hjortsjö 4–6 där de går ett läsår innan det är dags för att byta till Hjortsjö 7–9. Sett ur ett elevperspektiv är inte detta en bra lösning då eleverna får onödigt många skolbyten där de också av organisatoriska skäl måste byta klasskamrater inför åk 6. Under årskurs sex får också eleverna sina första betyg. Det är fortsatt svårt att rekrytera lärare till mellanstadiet i Hok och med detta också svårt att få till en effektiv och kvalitativ organisation. Förvaltningen föreslår därför att årskurs 4–5 i Hok flyttar till Hjortsjöskolan 4–6 när den nya skolan står färdig inför läsårsstart 2026/27.

Elevprognos Hoks skola

Hok/Svenarum	F-klass	Åk 1	Åk 2	Åk 3	Åk 4	Åk 5	TOTALT
Läsåret 2024/25	13	22	22	21	19	14	111
Läsåret 2025/26	18	13	22	22	21	19	115
Läsåret 2026/27	15	18	13	22			68
Läsåret 2027/28	16	15	18	13			62
Läsåret 2028/29	11	16	15	18			59
Läsåret 2029/30	11	11	16	15			52
Läsåret 2030/31	10	11	11	16			48
Läsåret 2031/32	13	11	11	11			46
Läsåret 2032/33	14	13	11	11			49
Läsåret 2033/34	16	14	13	11			55

Förskola

Förskolan i Svenarum återfinns i en tillbyggd del av skolbyggnaden som till största del står tom. Förskolan har endast behov att nyttja köket och matsalen som är lokaliserade i källarplanet till skolbyggnaden dit barnen måste ta sig via trappor. Då så stor del av skolan står tom blir det onödiga kostnader för drift och underhåll. Skolan värms dessutom upp med olja på grund av att värmesystemet med pellets inte fungerar, Konsekvensen för förskolan av att skolan i Svenarum läggs ned permanent blir att man bör bygga en helt ny förskola så att marken där skolbyggnaden står kan användas till annat ändamål.

Alternativet till att bygga en ny förskola i Svenarum är att samlokalisera förskolan i Svenarum med Hoks förskola. En ny förskola byggs just nu i Hok om 4 avdelningar med tillagningskök. Den nya förskolan i Hok kommer även att vara möjlig att bygga ut till 6 avdelningar i framtiden. Det totala behovet av förskola i Hok och Svenarum motsvarar idag fyra avdelningar varför det både är möjligt och logiskt att samlokalisera. Ur ett barnperspektiv är samlokaliseringen också logisk då barnen senare

kommer gå i skolan tillsammans i Hok. Då avståndet mellan Hok och Svenarum endast är 4–5 km bedöms inte samhällsfrågor såsom tillgänglighet, landsbygdsutveckling och påverkan av närsamhället ha någon avgörande betydelse enligt förvaltningen.

Kommunfullmäktiges uppfattning är dock att förskoleverksamhet i Bondstorp, Klevshult och Svenarum skall kvarstå. Fullmäktige ska enligt sitt beslut kompensera BUN för beskrivna merkostnader för Bondstorps, Klevshult och Svenarums förskola. Kommunfullmäktige har inte behandlat frågan kring förskolans lokaler i Svenarum vilket kvarstår att lösa. Förvaltningens uppfattning är inte att lokalerna är hållbara på lång sikt varför nämnden rekommenderas att initiera ett arbete kring förskolans lokaler i Svenarum.

Prognos förskola Hok/Svenarum

Hok/Svenarum	2021/22	2022/23	2023/24	2024/25	2025/26	2026/27	2027/28	2028/29	2029/30	2030/31
Barn totalt	73	74	64	59	55	52	50	50	53	57
Hok	46	46	39	36	34	32	31	31	32	35
Svenarum	27	28	25	23	22	20	20	20	21	22
Behov avdelningar	4,6	4,6	4,0	3,7	3,5	3,2	3,1	3,1	3,3	3,6

Synpunkter

De synpunkter som kommit kring förslaget låta eleverna i åk 4–5 börjar på Hjortsjöskolan har övervägande varit positiva. Man lyfter att det blir mindre åkande under skoldagen, att det blir färre klassbyten och att det kommer vara positivt för elevernas sociala utveckling. Svårigheten att rekrytera lärare till åk 4–5 på mindre enheter lyfts också.

Angående förslaget att stänga Svenarums skola permanent har det endast kommit ett par synpunkter, någon som önskar ha skola i Svenarum igen och någon som tycker det är bra att inte ha så små skolor.

Gällande förslaget att samlokalisera Svenarums förskola med Hok har det kommit flera synpunkter, de handlar till stor del om förskolans betydelse för Svenarum, samt att man uppskattar att ha en mindre förskola. Även det extra avståndet som skulle bli att köra till Hok lyfts som en negativ aspekt.

Rekommendation och förslag

De inkomna synpunkterna stödjer förvaltningens argument förutom när det gäller förskolan i Svenarum. Förskolan i Svenarum är utöver de dyra driftkostnaderna också en fråga om en långsiktig lösning på lokalerna. Detta är en fråga som behöver lösas innan ett slutligt beslut tas.

- Förvaltningen föreslår att Svenarums skola F-3 läggs ned permanent
- Förvaltningen föreslår att årskurs 4–5 i Hok flyttar till Vaggeryd när den nya skolan för Hjortsjöskolan 4–6 tas i bruk.
- Förvaltningens starka rekommendation till nämnden är att tillse att dedikerade och **verkliga** ekonomiska medel finns att tillgå för att säkerställa driften av Svenarums förskola. Risker är annars stor att samtliga anpassningar som förskolan står inför förskjuts till tätorterna med försämrad kvalitet och lägre likvärdighet som följd.
- Förvaltningen rekommenderar vidare att nämnden initierar ett arbete för att finna en resurseffektiv, funktionell och framför allt långsiktig lösning gällande förskolans lokaler i Svenarum.

Förslag Vaggeryds tätort

Förskolan

Befolkningsprognosen indikerar att förskolan i Vaggeryds tätort fram till 2029 minskar ca 100 barn från 2022/23 vilket motsvarar ca 6 avdelningar varför organisationen behöver anpassas.

Prognos förskolan Vaggeryds tätort

Vaggeryd	2021/22	2022/23	2023/24	2024/25	2025/26	2026/27	2027/28	2028/29	2029/30	2030/31
Barn totalt	438	436	419	386	366	344	334	333	351	373
Alternativa	64	65	45	45	45	45	45	45	45	45
Kommunal	374	371	374	341	321	299	289	288	306	328
Behov avdelningar	28	28	27	25	24	22	22	22	23	24

I den av kommunfullmäktige antagna strategiska lokalförsörjningsplanen skall nämnden arbeta för att få fler större förskolor med tillagningskök (KS 2023/134). Detta innebär att nämndens arbete med att anpassa platser inom förskolan behöver följa denna strategi. Hänsyn behöver dock tas utifrån lokalernas skick, vårdnadshavarnas önskemål, sammansättning av barn utifrån ålder. Ytterligare perspektiv att väga in är att verksamheten som huvudregel ska bedrivas i permanenta lokaler i egen kommunal regi eller i regi utan privat vinstintresse.

För verksamheten är det bäst om en hel förskola pausas eller läggs ned då kostnader för måltid, städ och hyra kan reduceras. När man endast tar bort enstaka avdelningar på en befintlig förskola kvarstår dessa kostnader. För att uppnå samma effekt behöver fler pedagogiska tjänster tas bort vilket gör att personaltätheten minskar. Förvaltningen föreslår därför att anpassningar inom förskolan i första hand ska ske genom att pausa eller lägga ned hela enheter.

Inför hösten 2024 lades Petersborgs- och Fritidens förskola ned vilket följde den antagna strategin och gav kostnadsreduktion på mer än den pedagogiska verksamheten. Vidare anpassningar framöver föreslås vara att Södra parks förskola pausas och att paviljongen vid Växthuset avyttras när hyresavtalet löper ut. Detta av samma skäl som Petersborg och fritiden i kombination med att Södra park är en äldre förskola med renoveringsbehov och att paviljongen vid Växthuset är hyrd.

Förskolan som helhet beräknas öka igen efter 2029 varför en utbyggnad är nödvändig. Det är idag inte möjligt att bedöma var behovet finns då förskoleutbyggnaden är starkt kopplat till bostadsbyggande. De möjliga alternativen är att bygga ut antingen Nyckelpigan (förutsätter mer mark) eller Växthuset. Ett annat alternativ är att bygga en helt ny förskola om minst fyra avdelningar med tillagningskök på Östra strand, Fritiden eller Yggen.

Förändringar sker dock hastigt inom förskolan varför en buffert är nödvändig. Lokalerna vid Södra park bör därför finnas kvar i kommunal ägo och underhållas så de kan användas igen om behovet ändras. Utifrån befolkningsprognosen föreslår förvaltningen att förskolan i Vaggeryds tätort organiseras enligt följande fram till läsåret 2030/31:

Vaggeryd	2021/22	2022/23	2023/24	2024/25	2025/26	2026/27	2027/28	2028/29	2029/30	2030/31
Friskus (frist)	1	1								
Lyckorna (frist)	3	3	3	3	3	3	3	3	3	3
Petersborg	2	2	2							
Nyckelpigan	3	2	2	3	3	3	3	3	3	3
Södra park	2	2	2	2						
Växthuset	4	5	5	5	5	3	3	3	3	3
Slätten	6	6	6	6	5	6	6	6	6	6
Fritiden		0,5	1							
Åviken	6	6	6	6	6	6	6	6	6	6
UTÖKNING									2–3	3
Avdelningar totalt	27	27,5	27	24	22	21	21	21	24	24
Barn/avdelning	16,2	16,1	15,5	15,9	16,6	16,4	15,9	15,9	14,6	15,5

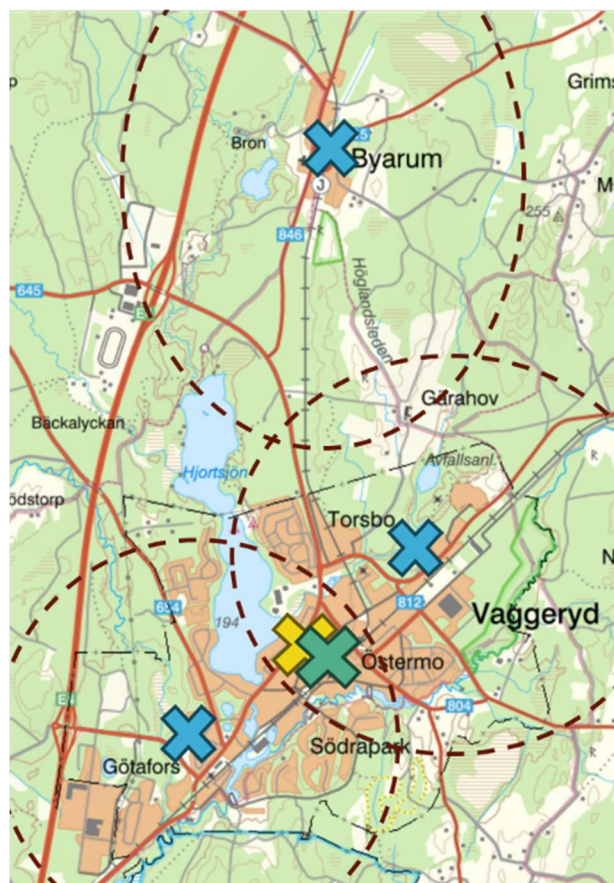
Grundskola F-9, fritidshem

Grundskolan i Vaggeryds tätort kommer under de kommande åren fortsätta växa i elevantal och når 1100 elever läsåret 2030/31. I Vaggeryd återfinns idag fyra skolor; Östra F-3, Hjortsjö 4–6, Hjortsjö 7–9 samt Götafors F-3. Just nu byggs en ny skola för Hjortsjö 4–6 som kommer ha en kapacitet på 400–450 elever. En ny skola föreslås på Yggen som initialt skall inrymma åk F-3 vilket i praktiken innebär att Östra F-3 flyttas från Hjortsjöområdet till Yggen.

Då Vaggeryd liksom övriga skolområden kommer att få ett lägre elevantal i de tidigare årskurserna kommer Hjortsjö 4–6 kunna inhysa samtliga elever i mellanstadiet under lång tid framöver. Yggens skola kommer initialt att vara en F-3 skola av samma storlek som Götafors F-3 som är möjlig att bygga ut med såväl ytterligare paralleller som ett mellanstadium. Götafors F-3 och Yggen F-3 byggs som likvärdiga skolor där eleverna har all sin undervisning på enheten. Detta innebär att slöjd, idrott, musik och bild kan tillgodoseas på skolan.

Utifrån resonemangen kring förutsättningar till kvalitativ skola behöver frågan om främst idrottshall vid Götafors lyftas som en brist likaså det faktum att rektor Gr 1 har hand om två skolor och att elevhälsan delas. Förvaltningen rekommenderar att nämnden tillsätter resurser så att en rektor, med tillhörande elevhälsa, finns dagligen på både Götafors och Östra så som det gör på Sörgårdsskolan.

I framtiden bedöms tillväxten i Vaggeryds tätort att ske främst i den norra delen av samhället när området Östra strand och Yggen bebyggs. Eleverna i dessa områden kommer gå i skola i antingen



Byarum eller i den nya skolan på Yggen. Följande princip föreslås för den norra delen av kommunen där en klass består av ca 20 elever

Åk F-3	Åk 4-6	Åk 7-9
Byarum/ Bondstorp F-3 (0,25+0,75 = 1 klass/åk)	Hjortsjö 4-6 (6 klasser/åk)	Hjortsjö 7-9 (6 klasser/åk)
Hok/Svenarum F-3 (1 klass/åk)		
Götafors F-3 (2 klasser/åk)		
Östra (Yggen) F-3 (2 klasser/åk)		

Elevprognosen för Vaggeryds tätort, där eleverna i åk 4-5 från Hok ingår från och med läsåret 2026/27, framgår i tabellen nedan.

Elevprognos Vaggeryds tätort

Vaggeryd	F-klass	Åk 1	Åk 2	Åk 3	Åk 4	Åk 5	Åk 6	Åk 7	Åk 8	Åk 9	TOTALT
Läsåret 2024/25	103	93	89	78	85	86	121	123	108	91	977
Läsåret 2025/26	83	103	93	91	90	85	103	121	123	108	1000
Läsåret 2026/27	86	83	103	93	132	111	104	103	121	123	1059
Läsåret 2027/28	89	86	85	105	130	134	111	108	102	119	1068
Läsåret 2028/29	85	89	86	85	142	130	136	111	108	102	1073
Läsåret 2029/30	72	85	94	86	120	143	131	136	111	108	1085
Läsåret 2030/31	65	73	88	96	125	121	146	131	136	111	1091
Läsåret 2031/32	71	66	76	90	128	126	124	146	131	136	1093
Läsåret 2032/33	80	72	69	78	119	129	129	124	146	131	1076
Läsåret 2033/34	78	81	75	71	100	120	132	129	124	146	1056

Elevprognos Vaggeryds tätort per stadie

Vaggeryd	Åk F-3	Åk 4-6	Åk 7-9	TOTALT
Läsåret 2024/25	363	292	322	977
Läsåret 2025/26	370	278	352	1000
Läsåret 2026/27	365	347	347	1059
Läsåret 2027/28	364	375	329	1068
Läsåret 2028/29	344	408	321	1073
Läsåret 2029/30	336	394	355	1085
Läsåret 2030/31	321	392	378	1096
Läsåret 2031/32	302	378	413	1098
Läsåret 2032/33	298	377	401	1081
Läsåret 2033/34	305	352	399	1060

Synpunkter

Det har kommit synpunkter kring Södra Parks förskola som handlar om att man önskar ha kvar förskolan då man har barn där nu och är nöjd, samt inte vill behöva byta förskola.

En synpunkt har inkommit gällande Yggens placering där man anför att det hade varit bättre med två centrala F-3-skolor i Vaggeryds tätort än två som ligger i varsin ände av tätorten.

Rekommendation och förslag

Det är alltid svårt när en förskola behöver pausas eller läggas ned. Det är initialt jobbigt men utifrån de erfarenheter vi har (Friskus, Petersborg och Fritiden) finner sig barnen till rätta snabbt i de nya sammanhangen med såväl nöjda vårdnadshavare och personal som följd. Att bibehålla personaltätheten i förskolan anser förvaltningen överväger de argument som återkommer i synpunkterna.

- Förvaltningen föreslår att Södra parks förskola pausas efter våren 2025. Lokalerna underhålls och kvarstår tills vidare i kommunal ägo som en buffert och säkerhet inför snabba förändringar.
- Förvaltningen föreslår att paviljongen vid Växthuset upphör som förskola och avyttras efter att hyresavtalet löpt ut.
- Förvaltningen rekommenderar att Yggens skola initialt är en F-3 skola av samma storlek som Götafors F-3, där eleverna har all sin undervisning på enheten. Detta innebär att slöjd, idrott, musik och bild kan tillgodoses på skolan. Yggens skola ska vara möjlig att i framtiden bygga ut med såväl ytterligare paralleller som ett mellanstadium.
- Förvaltningen rekommenderar att nämnden tillsätter resurser så att en rektor, med tillhörande elevhälsa, finns dagligen på både Götafors och Östra/Yggen för att ge bättre förutsättningar till kvalitativ skola.
- Förvaltningen uppmanar nämnden att intensifiera sitt arbete med att bygga en idrottshall vid Götafors i syfte att ge bättre förutsättningar till kvalitativ skola.

Förslag Klevshult

Klevshults skola och förskola återfinns i den södra delen av kommunen och befinner sig i utkanten av sitt geografiska delområde där även Tofteryd ingår. Det faktiska skolområdet är därför betydligt mindre varför prognoserna nedan gjorts med hänsyn till elevernas val till Toftagaskolan.

Klevshult är tillsammans med Bondstorp länets minsta skolenhet och har idag 17 elever fördelade på fyra årskurser. Elevprognoser är svåra att göra då födelsetalen i området varierar relativt mycket i kombination med att flera familjer väljer att nyttja det fria skolvalet. Utifrån avsnittet som beskriver befolkningens totala antal och fördelning kan man ändå utgå från att skolan, med dess fyra årskurser, som mest kommer ha mellan 20–25 elever.

I Klevshult ges, trots en hög kostnad per elev, inte förutsättningar till en kvalitativ skola. Den kvalitet och de resultat som skapas är därför helt personberoende. Enheten fungerar väl idag tack vare personalen och dess ledning men är mycket sårbar. En hastig förändring i personalgruppen och en efterföljande svårighet att rekrytera lärare kan leda till samma problematik som tvingade Svenarum att hastigt samlokaliseras med Hok.

Det är relativt förekommande att familjer som bor i Klevshult som gränsar mot Värnamo väljer skola till sina barn utanför kommunen varför elevprognoser blir osäkra. Prognosen nedan är gjord utan hänsyn till det fria skolvalet.

Elevprognos Klevshults skola

Klevshult	F-klass	Åk 1	Åk 2	Åk 3	TOTALT
Läsåret 2024/25	5	3	7	3	18
Läsåret 2025/26	6	5	3	7	21
Läsåret 2026/27	4	6	5	3	19
Läsåret 2027/28	3	4	6	5	19
Läsåret 2028/29	8	3	4	6	22
Läsåret 2029/30	2	8	3	4	18
Läsåret 2030/31	1	2	8	3	15
Läsåret 2031/32	4	1	2	8	15
Läsåret 2032/33	4	4	1	2	11
Läsåret 2033/34	4	4	4	1	13

Förvaltningens bedömning är att vi redan nu kommit till en punkt då Klevshults skola bör samlokaliseras med Skillingaryd. Det otillräckliga elevunderlaget ger ett begränsat socialt sammanhang för barnen och det är svårt att få ihop en effektiv och kvalitativ verksamhet. En allt för liten skola med tillhörande fritidshem blir mycket sårbar när det gäller kompetens och behörig personal. Rent organisatoriskt är det svårt att göra åldersadekvata uppdelningar eftersom elevunderlaget och personalstyrka inte räcker till. Garantin för tidigt stöd, läsa -skriva räkna garantin, är problematiskt att uppnå då den specialpedagogiska kompetensen inte kan vara på plats dagligen utan har flera skolor att arbeta med. Elever behöver växa och utmanas i de sociala sammanhangen vilket på den lilla enheten blir begränsat.

Enheten fungerar väl idag men är sårbar på samma sätt som Svenarum. En hastig förändring i personalgruppen och en efterföljande svårighet att rekrytera lärare kan leda till samma problematik som tvingade Svenarum att hastigt samlokaliseras med Hok. En samlokalisering av Klevshult till Skillingaryd skulle även innebära betydande effektivisering för nämnden då eleverna i de olika årskurserna från Klevshult ryms i befintliga klasser i Skillingaryd. I Klevshult ges, trots en hög kostnad per elev, inte förutsättningar till en kvalitativ skola.

Samlokalisering innebär fler resor för barnen i Klevshult som måste åka till annan ort för undervisning fem dagar/vecka i stället för två dagar/vecka som de gör idag. Elever i åk F-3 i Klevshult som åker skolskjuts behöver hämtas tidigare för den extra resan till Skillingaryd som förvaltningen uppskattar till 15 min.

Enheten i Klevshult är byggd i två omgångar. Köksdelen och förskolan är sedan 1970-talet och skolans klassrum och entré är tillbyggd 2004, dessa två delar har ett renoveringsbehov. Det saknas matsal på enheten varför skolans elever äter i sina klassrum. Maten körs genom förskolan till skolans lokaler vilket innebär organisatoriska problem för enheten. Vid en flytt av skolans verksamhet kan förskolan flyttas till skolans lokaler. Förskolans lokaler blir då matsal samt personaldel. Renovering av kök och mindre ändringar av lokalerna måste göras.

En samlokalisering av skolverksamheten kommer få negativa ekonomiska konsekvenser för förskolan i Klevshult. Uppskattningsvis kommer kostnaderna att öka ca 900–1000 tkr på grund av att kostnader för skolmåltid, lokaler och lokalvård inte längre delas mellan skolan och förskolan. Själva organisationen ligger idag på en basnivå i Klevshult varför kostnader för personal och lokaler inte kan minska om barnantalet sjunker.

Antalet inskrivna barn i förskolan kommer inom kort att vara under det som definieras som en avdelning. Antalet barn som är inskrivna motsvarar inte vistande barn på förskolan då schemat skiljer sig åt och närvaron är ca 80%. Det finns en påtaglig risk att Klevshult har ett så lågt barnantal att förskolans mål kring bland annat social utveckling inte kan nås.

Prognos förskola Klevshult

Klevshult	2021/22	2022/23	2023/24	2024/25	2025/26	2026/27	2027/28	2028/29	2029/30	2030/31
Barn totalt	19	16	16	15	14	13	13	13	13	14
Behov avdelningar	1,2	1,0	1,0	1,0	0,9	0,8	0,8	0,8	0,9	0,9

På mindre förskolor är det svårare att skapa en organisation som är hållbar för barn och personal. Detta på grund av att det är färre personal som ska täcka upp öppetiderna, möjligheterna för personalen att få tid för planering/reflektion är begränsade och svårigheter uppstår vid frånvaro av personal. Generellt är det svårare att rekrytera utbildad personal, få vikarier vid frånvaro samt att behålla personalen en längre tid på yttre enheterna. Det blir också mer ensamarbete på en liten förskola. Barngruppens sammansättning och pedagogernas sammansättning samt hur miljön är utformad, har betydelse för vilken kunskapsutveckling som är möjlig för barnen i förskolan. På en mindre förskola kan kvaliteten på undervisningen påverkas utifrån olika åldrar på barnen samt möjligheterna att dela in barnen i mindre grupper.

Utifrån ett verksamhetsperspektiv finns flera fördelar att inte erbjuda förskola i Klevshult, varför förvaltningen föreslagit nämnden att inte erbjuda förskola i Klevshult om skolan samlokaliseras med Skillingaryd. Utifrån de låga födelsetalen och lägre antal barn i förskolan generellt kommer det också finnas plats i andra delområden. Kommunfullmäktiges uppfattning är dock att förskoleverksamhet i Bondstorp, Klevshult och Svenarum skall kvarstå. Fullmäktige ska enligt sitt beslut kompensera BUN för beskrivna merkostnader för Bondstorps, Klevshult och Svenarums förskola utöver mediankostnaden för samtliga kommunens förskolor för budgetåret 2026 och plan 2027.

Synpunkter

Det har kommit flera synpunkter kring att stänga Klevshults skola. De flesta är negativa, och argument som lyfts handlar till stor del om skolans betydelse för samhället, men också om fördelarna med en

liten skola till exempel att man anser det vara tryggare på en mindre skola. Det har även kommit synpunkt från någon som är för att samlokalisera Klevshult med Sörgårdsskolan.

Rekommendation och förslag

De synpunkter som framkommer i Klevshult liknar de i Bondstorp även om de är färre till antalet. Klevshults skola ges inte förutsättningar till kvalitativ skola och vi vet att eleverna i perioder kommer ha obehörig personal. För att ge eleverna i Klevshult bättre förutsättningar till kvalitativ skola krävs en extra busstur om ca 15 min tre dagar per vecka vilket enligt förvaltningen är rimligt utifrån de fördelar som skapas utifrån kvalitativa förutsättningar och resurseffektivitet.

- Förvaltningen föreslår att Klevshults skola F-3 samlokaliseras med Skillingaryd. Samlokaliseringen pågår tills ett tillräckligt elevunderlag finns i Klevshult.
- Förvaltningens starka rekommendation till nämnden är att tillse att dedikerade och **verkliga** ekonomiska medel finns att tillgå för att säkerställa driften av Klevshults förskola. Risker är annars stor att samtliga anpassningar som förskolan står inför förskjuts till tätorterna med försämrad kvalitet och lägre likvärdighet som följd.
- Förvaltningen rekommenderar att nämnden påtalar behov kring renovering och lokalanpassningar i Klevshult till teknisk nämnd i syfte att lokalerna når önskad funktionalitet och effektivitet.

Förslag Skillingaryd

Förskola

I Skillingaryd återfinns en fristående och fyra kommunala förskolor. Skillingaryd har de senaste två åren haft låga födelsetal varför antalet barn i förskolan sjunker och behöver anpassas.

Prognos förskola Skillingaryd

Skillingaryd	2021/22	2022/23	2023/24	2024/25	2025/26	2026/27	2027/28	2028/29	2029/30	2030/31
Barn totalt	258	238	254	234	222	209	202	202	213	226
Alternativ	32	28	30	30	30	30	30	30	30	30
Kommunal	226	210	224	204	192	179	172	172	183	196
Behov avdelningar	17	16	16	15	14	14	13	13	14	15

I den av kommunfullmäktige antagna strategiska lokalförsörjningsplanen skall nämnden arbeta för att få fler större förskolor med tillagningskök (KS 2023/134). Detta innebär att nämndens arbete med att anpassa platser inom förskolan behöver följa denna strategi. Hänsyn behöver dock tas utifrån lokalernas skick, vårdnadshavarnas önskemål, sammansättning av barn utifrån ålder.

För verksamheten är det bäst om en hel förskola pausas eller läggs ned då kostnader för måltid, städ och hyra kan reduceras. När man endast tar bort enstaka avdelningar på en befintlig förskola kvarstår dessa kostnader. För att uppnå samma effekt behöver fler pedagogiska tjänster tas bort vilket gör att personaltätheten minskar. Förvaltningen föreslår därför att anpassningar inom förskolan i första hand ska ske genom att pausa eller lägga ned hela enheter.

Inför hösten 2024 lades paviljongen vid Fågelfors förskola ned vilket följde den antagna strategin och gav kostnadsreduktion på mer än den pedagogiska verksamheten. Vidare anpassningar i Skillingaryd föreslås vara att Tallbackens förskola pausas. Detta av samma skäl som paviljongen vid Fågelfors förskola. Ytterligare en-två avdelningar pausas vid antingen Fågelfors, Gullbäcken eller Bullerbyn under läsåren 2027/28 och 2028/29.

Förändringar sker hastigt inom förskolan varför en buffert av förskoleplatser är nödvändig. Lokalerna vid Tallbackens förskola skall därför finnas kvar i kommunal ägo och underhållas så de kan användas igen när behovet ändras. Utifrån befolkningsprognosen föreslår förvaltningen att förskolan i Skillingaryd organiseras enligt följande fram till läsåret 2030/31:

Organisation förskola Skillingaryd

Skillingaryd	2021/22	2022/23	2023/24	2024/25	2025/26	2026/27	2027/28	2028/29	2029/30	2030/31
Bullerbyn	6	6	6	6	6	6	5	5	6	6
Fågelfors	4	3	3	3	3	3	3	3	3	3
Gullbäcken	3	3	3	3	3	3	3	3	3	3
Tallbacken	2	2	2	2						1
Framtiden	2	2	2	2	2	2	2	2	2	2
Avdelningar totalt	17	16	16	16	14	14	13	13	14	15
Barn/avdelning	15,2	15,4	15,4	15,1	15,7	15,2	15,3	15,3	15,0	15,6

Grundskola F-9, fritidshem

I Skillingaryd återfinns två skolor för årskurserna F-6 och en högstadieskola åk 7–9. Under lång tid har det funnits otillräckligt med utrymme för skolan vilket avhjälpes genom att Sörgårdsskolan byggdes till med en ny byggnad för åk F-3. Idag finns kapacitet för 3 paralleller i åk F-6 i Skillingaryd vilket motsvarar ca 60–70 elever per årskurs. Elevprognosen för Skillingaryd utgår från att Klevshult

samlokaliseras med Skillingaryd från och med läsåret 2026/27 med följande princip vad gäller klassfördelning per årskurs.

Åk F-3	Åk 4-6	Åk 7-9
Sörgård/Klevshult F-6 (2 klasser)	Fågelfors 7-9 (3-4 klasser)	
Fågelfors F-6 (1 klass)		
Tofthaga F-6 (0,5 klass)		

Elevprognos Skillingaryd + Klevshult per årskurs

Skillingaryd + Klevshult	F-klass	Åk 1	Åk 2	Åk 3	Åk 4	Åk 5	Åk 6	Åk 7	Åk 8	Åk 9	TOTALT
Läsåret 2024/25	62	47	73	60	60	73	64	85	76	87	687
Läsåret 2025/26	65	67	50	82	63	60	75	73	85	76	696
Läsåret 2026/27	61	65	67	50	82	63	60	88	73	85	694
Läsåret 2027/28	62	61	66	69	50	83	63	75	88	72	689
Läsåret 2028/29	58	62	61	66	69	50	83	78	75	88	690
Läsåret 2029/30	54	58	64	61	66	69	52	89	78	75	666
Läsåret 2030/31	42	54	59	65	61	67	70	67	89	78	652
Läsåret 2031/32	42	54	59	65	61	67	70	67	89	78	652
Läsåret 2032/33	48	42	55	60	65	62	68	83	67	89	638
Läsåret 2033/34	55	56	49	44	56	61	67	74	81	83	626

I den ekonomiska bakgrunden framgår att kostnaden per elev är högre i Skillingaryd vilket kan härledas till att organisationen inte optimerats efter att den nya delen av Sörgårdsskolan byggts. En faktor är att den tänkta uppdelningen, där ca 40 elever går på Sörgårdsskolan och 20 elever på Fågelforssskolan, inte slagit igenom. Utifrån skolornas placering med den naturliga avdelaren i form av järnvägen är det svårt att även i framtiden få till den önskade fördelningen då den naturliga uppdelningen medför en 50/50 uppdelning mellan skolorna (se bild).

Utöver fördelningen av antalet barn är det svårt att även i den nya organisationen få en jämn socioekonomisk fördelning av barnen till förskoleklass. Bostadsbeståndet i de naturliga skolområdena gör att flest flerfamiljshus hamnar i Fågelforsområdet. Skillnaden vad gäller socioekonomiska faktorer är därför stor mellan Sörgårdsskolan F-6 och Fågelforssskolan F-6 vilket visar att vi har en så kallad skolsegregation i Skillingaryd.

Elevprognoserna sjunkande elevantal, de socioekonomiska skillnaderna tillsammans med det faktum att organisationen i Vaggeryds tätort är kostnadseffektivare väcker frågan om alternativa sätt att organisera verksamheten. I tabellen nedan, som visar antal elever per stadiet, kan man utläsa att mellanstadiet omfattar ca 200 elever vilket motsvarar dagens kapacitet på Fågelforssskolan F-6. Det finns således en möjlighet att organisera skolan i Skillingaryd på samma sätt som i Vaggeryd med ett renodlat mellanstadium där eleverna samlas.



Skillingaryd + Klevshult	Åk F-3	Åk 4-6	Åk 7-9
Läsåret 2024/25	242	197	248
Läsåret 2025/26	264	198	234
Läsåret 2026/27	243	205	246
Läsåret 2027/28	258	196	235
Läsåret 2028/29	247	202	241
Läsåret 2029/30	237	187	242
Läsåret 2030/31	220	198	234
Läsåret 2031/32	220	198	234
Läsåret 2032/33	204	195	239
Läsåret 2033/34	204	184	238

För kommunen som helhet finns flera fördelar att organisera skolan på samma sätt i Skillingaryd som i Vaggeryd. Den största fördelen ligger i likvärdighet, effektivitet och samarbete mellan skolorna. Avstånden i Skillingaryd är små och det är möjligt utifrån både kapacitet och avstånd att omforma Sörgårdsskolan till en F-3 skola och Fågelfors F-6 till att omfatta åk 4-6. En stadieuppdelad organisation i hela kommunen skulle öka samarbetet mellan rektorer och orter. När skolorganisationen har samma struktur blir samarbetet mer naturligt då rektorerna har liknande organisatoriska förutsättningar. Detta ökar likvärdigheten, gynnar pedagogisk och organisatorisk utveckling som i slutänden bör ge en högre måluppfyllelse i grundskolan. Med en stadieuppdelad organisation upphör också den skolsegregerande faktorn helt i Skillingaryd.

Lärarna på Sörgårdsskolan i både team F-3 och team 4-6 har författat varsin skrivelse där de uttrycker en gemensam oro för den föreslagna omorganisationen av skolan och betonar starkt vikten av att behålla nuvarande F-6-organisation. Lärarna i årskurs F-3 framhåller att åldersblandning (F-6) ger en naturlig övergång mellan stadierna, och att yngre lär av äldre medan äldre utvecklar ansvarstagande. De ser fördelar i att elever och personal samlas i en helhet, där långsiktiga relationer skapar trygghet. En uppdelning skulle riskera att göra skolan mer fragmenterad och skapa ett hårdare klimat. Lärarna i årskurs 4-6 påpekar att en organisation med åldersblandade klasser (F-6) ger ett mjukare klimat där elever lär av varandra, och både elever och lärare får stöd vid stadieövergångar. De betonar att starka relationer mellan lärare och elever är avgörande för trygghet och kunskapsutveckling. I en stadieskola (4-6) skulle lärarna undervisa fler elever i färre ämnen, vilket de ser som en risk för försämrade relationer och ökade konflikter. Båda lärarlagen är eniga i att en åldersintegrerad skola där elever och lärare samverkar över stadiegränserna är det bästa för elevernas utveckling, trygghet och skolmiljö. Den samlade lärargruppen vill starkt behålla den nuvarande F-6-organisationen och är oroliga att en förändring skulle leda till försämrade relationer, en hårdare ton och minskad trygghet för både elever och lärare.

Synpunkter

Det har kommit synpunkter kring Tallbackens förskola som handlar om att man önskar ha kvar förskolan då man har barn där nu, är nöjd med verksamheten och inte vill behöva byta förskola. Även avståndet från norra delarna av Skillingaryd till övriga förskolor i Skillingaryds tätort lyfts som ett argument för att behålla Tallbackens förskola.

Inkomna synpunkter kring en eventuell stadieuppdelning i Skillingaryds tätort har varit blandade, det finns fördelar med förslaget som lyfts av både medborgare och personal, bland annat ökad integrering, ökade möjligheter till gemenskap utanför skolan och bättre sammanhållning. Det har även kommit flera synpunkter där man lyfter fördelar med att ha kvar F-6 skolor, bland annat gemenskap över

åldrarna och en naturlig kontakt mellan lärare i låg- och mellanstadiet. Möjlighet till att själv få välja skola lyfts också som något man vill värna, och därmed ha kvar två F-6-skolor.

Rekommendation och förslag

Rent organisatoriskt finns det skäl att genomföra en stadiuppdelad organisation i Skillingaryd. Det finns möjlighet till en resurseffektivare organisation och att få den identifierade skolsegregationen att försvinna helt. Dock ska man beakta att det endast gått ett läsår sedan den nya delen av Sörgårdsskolan invigdes och att den eftersträvade uppdelningen av elever utifrån såväl antal som socioekonomi kan förändras naturligt över tid. De verksamhetsnära delarna som lärargruppen anför väger också tungt. Det finns flera delar som talar för att fortsätta i den organisationen man har. Måluppfyllelsen är generellt god i Skillingaryd och elevenkäterna pekar mot nöjda elever. Vid en sammanvägning av för- respektive nackdelarna är förvaltningens slutsats att nämnden bör avvakta och att inte i närtid besluta att införa en stadiuppdelad organisation i Skillingaryd.

Det är alltid svårt när en förskola behöver pausas eller läggas ned. Det är initialt jobbigt men utifrån de erfarenheter vi har (Friskus, Petersborg och Fritiden) finner sig barnen till rätta snabbt i de nya sammanhangen med såväl nöjda vårdnadshavare och personal som följd. Att bibehålla personaltätheten i förskolan anser förvaltningen överväger de argument som återkommer i synpunkterna. Avståndet mellan förskolorna i Skillingaryd är endast en-två kilometer varför inte heller argumentet närhet kan prioriteras framför personaltäthet, enligt förvaltningen.

- Förvaltningen föreslår att Tallbackens förskola pausas efter våren 2025. Lokalerna underhålls och kvarstår i kommunal ägo tills de återigen skall nyttjas.
- Förvaltningen rekommenderar nämnden att kontinuerligt följa upp elevernas fördelning till förskoleklass mellan Sörgårdsskolan F-6 och Fågelforskskolan F-6.

Sammanfattning

Förskola

Förskolans organisation fokuserar på att anpassa sig till de mindre barngrupperna och att jobba enligt den strategiska lokalförsörjningsplan som antagits av kommunfullmäktige. Nedgången är som mest 10 avdelningar och kommer i huvudsak att ske i Vaggeryd och Skillingaryd.

Förvaltningen har beskrivit kostnader, risker och sårbarhet för små förskolor i ytterområden, varför förvaltningen föreslagit nämnden att inte erbjuda förskola i Klevshult, Svenarum och Bondstorp om skolan samlokaliseras med Skillingaryd. Utifrån de låga födelsetalen och lägre antal barn i förskolan generellt kommer det också finnas plats i andra delområden. Kommunfullmäktiges uppfattning är dock att förskoleverksamhet i Bondstorp, Klevshult och Svenarum kvarstår. Fullmäktige ska enligt sitt beslut kompensera BUN för beskrivna merkostnader för Bondstorps, Klevshult och Svenarums förskola.

Totalt	2021/22	2022/23	2023/24	2024/25	2025/26	2026/27	2027/28	2028/29	2029/30	2030/31
Barn	926	912	885	816	774	727	705	704	742	787
Barn/avdelning	16,0	15,7	15,8	15,1	16,1	15,5	15,3	15,3	15,1	15,4
Avdelningar	58	58	56	54	48	47	46	46	49	51
Vaggeryd	27	28	27	25	22	21	21	21	23	24
Friskus (frist)	1	1								
Lyckorna (frist)	3	3	3	3	3	3	3	3	3	3
Petersborg	2	2	2							
Nyckelpigan	3	2	2	3	3	3	3	3	3	3
Södra park	2	2	2	2						
Växthuset	4	5	5	5	5	3	3	3	3	3
Slätten	6	6	6	6	5	6	6	6	6	6
Fritiden		1	1							
Åviken	6	6	6	6	6	6	6	6	6	6
UTÖKNING									2	3
Skillingaryd	17	16	16	16	14	14	13	13	14	15
Bullerbyn	6	6	6	6	6	6	5	5	6	6
Fågelfors	4	3	3	3	3	3	3	3	3	3
Gullbäcken	3	3	3	3	3	3	3	3	3	3
Tallbacken	2	2	2	2						1
Framtiden	2	2	2	2	2	2	2	2	2	2
Övriga	14	14	13	13	12	12	12	12	12	12
Hok	3	3	3	3	2,5	2,5	2,5	2,5	2,5	2,5
Svenarum	2	2	2	2	1,5	1,5	1,5	1,5	1,5	1,5
Byarum	3	3	3	3	3	3	3	3	3	3
Tofthaga (frist)	3	3	3	3	3	3	3	3	3	3
Åker	1	1								
Bondstorp	1	1	1	1	1	1	1	1	1	1
Klevshult	1	1	1	1	1	1	1	1	1	1

Grundskola

Flera större förändringar föreslås äga rum för grundskolan i Vaggeryds kommun. Antalet skolenheter minskas och organisationen kommer bli mer resurseffektiv. Förvaltningens bedömning är att de föreslagna förändringarna ökar kvaliteten, blir kostnadseffektivare och ger bättre förutsättningar till goda skolresultat. Likvärdigheten ökar mellan enheterna som också blir mer robusta. Flera av förändringarna utgår också från ett sviktande elevunderlag i delområdena som ändras vid en befolkningstillväxt. Den totala befolkningen är dock av större betydelse och för att få ett, enligt förvaltningen, tillräckligt elevunderlag bör det finnas mellan 10–15 elever per årskurs vilket nås vid en befolkning om ca 800 invånare i ett delområde.

Förvaltningen föreslår att Vaggeryd kommuns samlade skolororganisation organiseras enligt följande där en klass har ca 20 elever:

	Åk F-3	Åk 4-6	Åk 7-9
NORR	Byarum/ Bondstorp F-3 (1 klass/åk)	Hjortsjö 4-6 (6 klasser/åk)	Hjortsjö 7-9 (6 klasser/åk)
	Hok F-3 (1 klass/åk)		
	Götafors F-3 (2 klasser/åk)		
	Östra (Yggen) F-3 (2 klasser/åk)		
SÖDER	Klevshult/Sörgårdsskolan F-6 (2 klasser/åk)	Fågelfors 7-9 (3-4 klasser/åk)	
	Fågelfors F-6 (1-1,5 klass/åk)		
	Tofthaga F-6, fristående (0,5 klass/åk)		

Elevantalet för grundskolans olika enheter kommer enligt förslaget utvecklas enligt följande:

	SKOLA	2023/24	2024/25	2025/26	2026/27	2027/28	2028/29	2029/30	2030/31
NORRA DELEN	Bondstorp F-3	10	17	22					
	Byarum F-3	49	51	50	77	81	75	71	62
	Hok F-5 --> F-3	120	111	115	68	62	59	52	48
	Svenarum F								
	Östra F-3	159	186	187	183	180	165		
	Yggen F-3							167	162
	Götafors F-3	175	177	183	182	185	179	170	163
	Hjortsjö 4-6	313	292	278	347	375	408	393	392
	Hjortsjö 7-9	306	322	352	347	329	321	355	378
SÖDRA DELEN	Tofthaga F-6	83	84	88	86	82	79	80	72
	Klevshult F-3	20	18	21					
	Sörgård F-6	250	248	250	267	283	285	278	277
	Fågelfors F-6	185	191	191	181	171	164	146	144
	Fågelfors 7-9	244	248	234	246	235	241	242	234
	Anpassad grundskola	21	21	20	17	12	10	9	9
	IKE	18	19	19	18	16	16	16	16
	TOTALT	1953	1985	2010	2019	2010	2003	1978	1958

Om de föreslagna förändringarna blir verklighet kommer förutsättningar till en kvalitativ skola ha förbättrats betydligt. Nedan följer en möjlig sammanfattande bild över hur förutsättningarna till kvalitativ skola kan se ut **när**:

- En idrottshall byggts vid Götafors och Byarum.
- Yggens skola har byggts med lokaler anpassade för all undervisning (även idrottshall)
- Det finns utrymmen för slöjdundervisningen för åk 3 vid samtliga enheter
- Organisationen förstärks med ytterligare rektor (Yggens skola).
- En egen elevhälsa finns att tillgå till varje rektor
- Årskurs 4–5 i Hok flyttar till Hjortsjö
- Bondstorps skola samlokaliseras med Byarum
- Klevshults skola samlokaliseras med Skillingaryd

Möjlig förändring till läsåret 2030/31			Styrning och ledning	Socialt sammanhang	Kunskapsutveckling	Elevhälsa	Särskilt stöd	Personalens utbildning	Resursfördelning	Kvalitetsarbete	Lokaler
Rektor	Skola	Elever									
Rektor Gr1	Götafors F-3	163									
Rektor Gr8	Yggen F-3	162									
Rektor Gr2	Hok F-3	48									
	Byarum F-3	62									
Rektor Gr3	Hjortsjö 4–6	392									
Rektor Gr4	Hjortsjö 7–9	378									
Rektor Gr5	Fågelfors F-6	144									
Rektor Gr6	Sörgård F-6	277									
Rektor Gr7	Fågelfors 7–9	234									

Sammanställning rekommendationer och förslag

Flera förslagen bottnar sig i resonemangen kring förutsättningar för kvalitativ skola medan andra är direkta budgetanpassningar. Förvaltningen har utgått från de principer som gällt kring resursfördelning och därefter arbetat fram förslag. Det är tydligt att Vaggeryds kommun har utmaningar framöver vad gäller förutsättningar till kvalitet, ekonomisk drift och investeringar. Det är viktigt att den politiska nivån, som har blick över framtidens ekonomiska förutsättningar väger in detta i besluten.

- Förvaltningen föreslår att Svenarums skola F-3 läggs ned permanent
- Förvaltningen föreslår att årskurs 4–5 i Hok flyttar till Vaggeryd när den nya skolan för Hjortsjöskolan 4–6 tas i bruk.
- Förvaltningen föreslår att Södra parks förskola pausas efter våren 2025. Lokalerna underhålls och kvarstår tills vidare i kommunal ägo som en buffert och säkerhet inför snabba förändringar.
- Förvaltningen föreslår att Tallbackens förskola pausas efter våren 2025. Lokalerna underhålls och kvarstår i kommunal ägo tills de återigen skall nyttjas.
- Förvaltningen föreslår att paviljongen vid Växthuset upphör som förskola och avyttras efter att hyresavtalet löpt ut.
- Förvaltningen föreslår att Bondstorps skola samlokaliseras med Byarums skola när den nya skolan i Byarum tas i bruk. Samlokaliseringen pågår tills ett tillräckligt elevunderlag finns för båda skolorna.
- Förvaltningen föreslår att Klevshults skola F-3 samlokaliseras med Skillingaryd. Samlokaliseringen pågår tills ett tillräckligt elevunderlag finns i Klevshult.
- Förvaltningens starka rekommendation till nämnden är att tillse att dedikerade och **verkliga** ekonomiska medel finns att tillgå för att säkerställa driften av landsbygdsförskolorna. Risken är annars stor att samtliga anpassningar som förskolan står inför förskjuts till tätorterna med försämrad kvalitet och lägre likvärdighet som följd.
- Förvaltningen rekommenderar nämnden att återuppta den av förvaltningen initierade frågan kring idrottshallar på landsbygden i syfte att ge bättre förutsättningar till kvalitativ skola i Byarum.
- Förvaltningen rekommenderar att nämnden initierar ett arbete för att finna en resurseffektiv, funktionell och framför allt långsiktig lösning gällande förskolans lokaler i Svenarum
- Förvaltningen rekommenderar att Yggens skola initialt är en F-3 skola av samma storlek som Götafors F-3 med tillgång till salar för bild, slöjd- och idrottsundervisning. Yggens skola ska vara möjlig att bygga ut med såväl ytterligare paralleller som ett mellanstadium.
- Förvaltningen rekommenderar nämnden att tillse att undervisning som bedrivs på en skola också har lokaler anpassade till undervisningen. Detta gäller särskilt slöjd i åk 3.
- Förvaltningen rekommenderar att nämnden tillsätter resurser så att en rektor, med tillhörande elevhälsa, finns dagligen på både Götafors och Östra/Yggen för att ge bättre förutsättningar till kvalitativ skola.
- Förvaltningen uppmanar nämnden att intensifiera sitt arbete med att bygga en idrottshall vid Götafors i syfte att ge bättre förutsättningar till kvalitativ skola.
- Förvaltningen rekommenderar att nämnden påtalar behov kring renovering och lokalanpassningar i Klevshult till teknisk nämnd i syfte att lokalerna når önskad funktionalitet och effektivitet.
- Förvaltningen rekommenderar nämnden att kontinuerligt följa upp elevernas fördelning till förskoleklass mellan Sörgårdsskolan F-6 och Fågelfors skolan F-6.