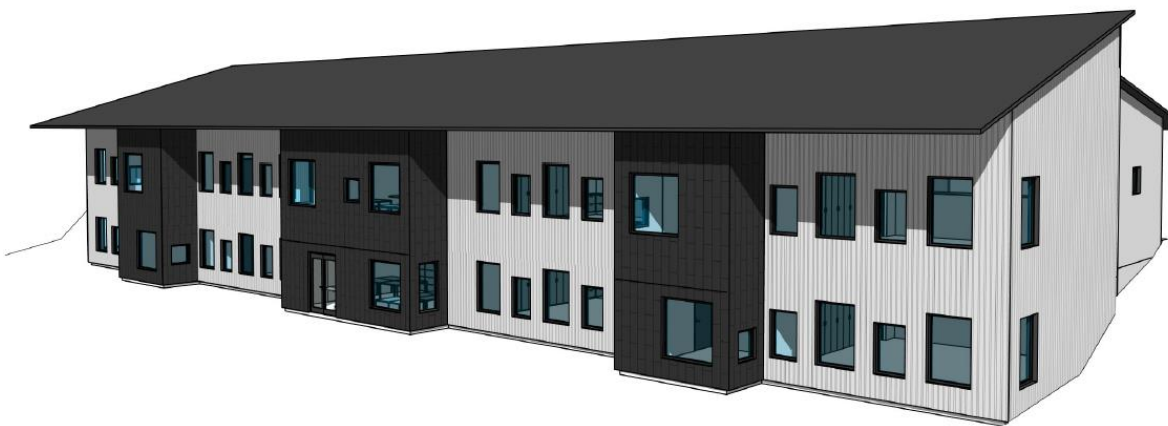




## Koncept för F-3-skolor i Vaggeryds kommun





## Allmänt

Läroplanen för grundskolan innehåller fem delar. Första delen är Skolans värdegrund och uppdrag. När skolans värdegrund integreras i den fysiska miljön blir dess principer levade och tillgängliga. Värdegrunden ska inte bara förmedlas utan visuellt synas i våra lokaler. I värdegrunden så inkluderas alla barn och den 1 januari 2015 skärptes diskrimineringslagen när det gäller tillgänglighet i skolan. Lagen klassar numera bristande tillgänglighet i alla skolformer som diskriminering. Bestämmelserna innefattar såväl undervisning som lokaler. Tillgänglighet är ett begrepp som beskriver hur väl en organisation, verksamhet, lokal eller plats fungerar för barn och elever oavsett funktionsförmåga. I detta koncept har vi tagit hänsyn till de förändrade förutsättningarna jämfört med skolas tidigare roll. Bland annat är över 90% av eleverna i denna åldersgrupp inskrivna i fritidshemmets verksamhet och flertalet av elever är i skolan/fritidshemmet längre än en vuxens arbetsdag.

En attraktiv skola har i det stora omvärldens blickar på sig (Barnens utbildning, arbetsplats, tekniska krav, ekonomisk enhet, mm) men i det lilla en hög mysfaktor för eleverna. Utmaningen här blir att hantera det stora och lilla samtidigt. Personal och elever vill bli inspirerade och må bra i sin miljö och en skolbyggnad ska främja och bygga välbefinnande för sina användare och på så sätt även generera ett gott anseende. En utmaning är att i utformningen ta lika mycket hänsyn till varierade brukare; De som är små och har spring i benen, de som vill ha det lugn och mysigt och de som tar plats (även för mycket plats) och vill bli sedda. Många elever i behov av stöd ingår i den vanliga grundskolan och har enligt skollagen rätt till extra anpassningar och särskilt stöd vilket omfattar såväl pedagogiska anpassningar som miljön med vardagsanpassningar.

För barn i F-3-åldern delar vi upp skolan i olika områden med olika tillhörigheter:

1. Hemvist för klassen/gruppen, 20 - 25 elever. Detta är den lilla trygghetsgruppen som har eget kapprum, toaletter och eget klassrum. Ofta samarbetar två klasser och ska ha direkt närhet till varandra.
2. Basenheten. 4 klasser/grupper, 80 – 100 elever, med gemensamt fritidshem/skapande arena. Basenheten bidrar med en rumslig och social tillhörighet och trygghet för den lite större gruppen med närhet till de pedagoger som ansvarar för elevernas utbildning. Basenheten ska ge förutsättningar för pedagogisk verksamhet i varierade arbetssätt. Undervisning och lärande sker i olika gruppstorlekar, såväl individuellt arbete som i grupp, vilket ställer krav på inredning som är lätt att möblera om efter det arbetssätt som just då används. I basenheten synliggörs elevernas lärande genom dokumentation och material som visualiserar det lärande som pågår. Basgruppen lokalyta ska ge fysiska förutsättningar för en mängd olika undervisningssituationer, gruppstorlekar och lärstilar. Inom detta område ska det finnas möjlighet till enklare laborativt arbete.
3. Hela verksamhetsytan. Eleven ska enkel kunna orientera sig och självständigt ta sig till skolans bibliotek, specialundervisningslokaler, skolans matsal samt skolhälsan.



Barn- och utbildningsförvaltningen i Vaggeryds kommun har tillsammans med en grupp rektorer och personal tagit fram ett koncept för den pedagogiska delen av kommunens kommande byggnationer av F-3-skolor. Konceptet handlar om hur de olika ytorna ska utformas och samverka. Konceptet är avsett för en komplett skola för 8 klasser, á 200 elever. Skolan har 8 hemvister innehållande ett klassrum, ett grupprum, två toaletter och kapprum á 25 elever med tillhörande fritidsdel samt personalutrymmen, skolexpedition för administration och skolhälsa. Skolan har ett tillagningskök med tillhörande matsal. En princip är att skolan till stor del ska vara ”skofri”. Det innebär att när elever och personal har passerat en tydlig skogräns i sina respektive kapprum så har de inneskor/tofflor/stumpor. Detta skapar en lugnare och tystare inomhusmiljö. En annan princip är klassrummens utformning. Förutom själva ytan är rummets proportioner viktiga. Ett mer kvadratisk rum upplevs ofta som lugnare och mer användbart än ett mer avlångt.

I en effektiv lokalanvändning eftersträvas en balans mellan lokalernas användningsgrad och funktionella lokaler för elevernas lärande samt en god arbetsmiljö. Skolans personal ska ha bra möjligheter att kunna ta ansvar för utbildningen för eleverna. Skolans lokaler sammanvänds under större delen av dagen där fritidshem och undervisningslokaler samverkar. Byggtekniska krav ställs av Boverkets byggregler och Folkhälsomyndighetens föreskrifter och lyfts inte i denna skrivning.

Sörgårdsskolans utbyggnad och Götafors nya skola har varit aktuella i framtagandet av konceptet. Eftersom dessa enheter har begränsade markförutsättningar medförde det att vi gjort konceptet så att det ska fungera i två plan.

## Skolanbyggnadens placering och logistik kring skolan.

### Skolplacering

Skolans placering ska vara så fri från yttre störande moment som möjligt och inte placeras längs med trafikerade vägar eller järnvägen. Det ska finnas bra GC-vägar till skola men även bra möjligheter för angöringar.

### Hämta/lämnarparkeringar

Föräldrarna till barn i en F-3-skola är de som bedöms behöva följa med sina barn ända fram till hemvisten. Behovet av ett bra flöde för hämta/lämnarparkeringar är viktigt och ska ha en nära anslutning till entréerna. Lokaliseringen av dessa avlämningsplatser är viktig och måste väljas med omsorg med tanke på risk för köer m.m. Det ska finnas säkra gånganslutningar till och från samtliga lämnings- och hämtningsplatser.

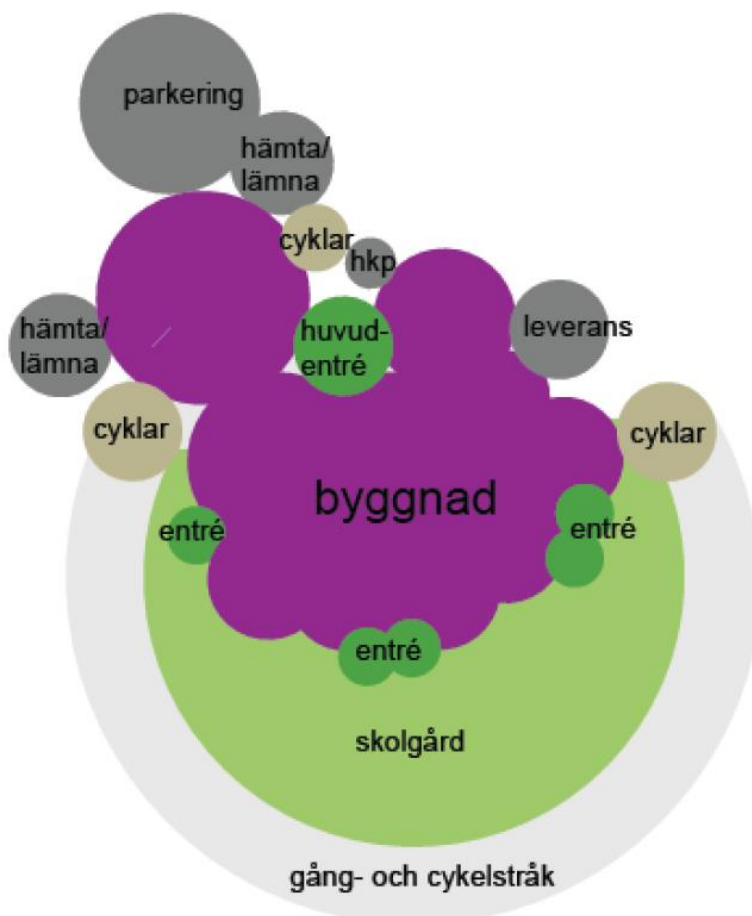
### Godsmottagning/Leveranser

Tyngre trafik och leveranser måste kunna ske till skolköket och annat varuintag. Detta ska så långt som möjligt skiljas från övrig trafik och vara säkert avskärmat från skolgård, avlämningsytor och parkeringar. Tillräcklig svängradie ska finnas så att fordonen inte ska behöva backa.

### Parkering

Bilparkering för skolpersonal och besökande placeras i utkanten av skolområdet. Vaggeryds kommun har ett förhållandevis högt antal personal från annan ort varför detta måste beaktas i antal parkeringsplatser. Cykelparkeringar för personal bör ligga nära personalentrén.

Principbild över trafiksambanden för en F-3-skola.

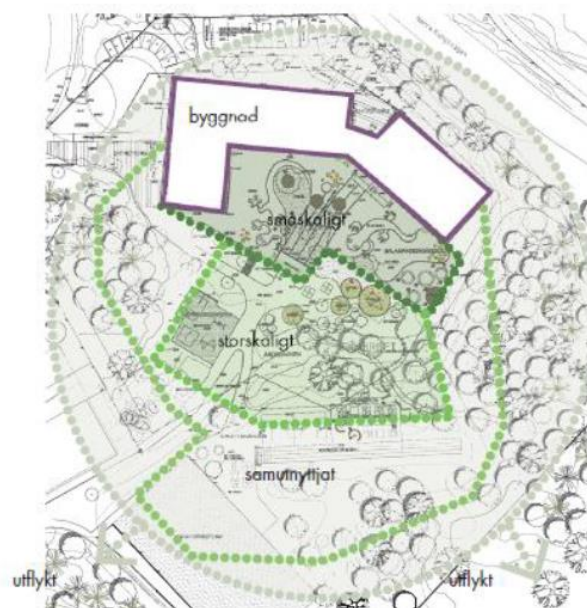
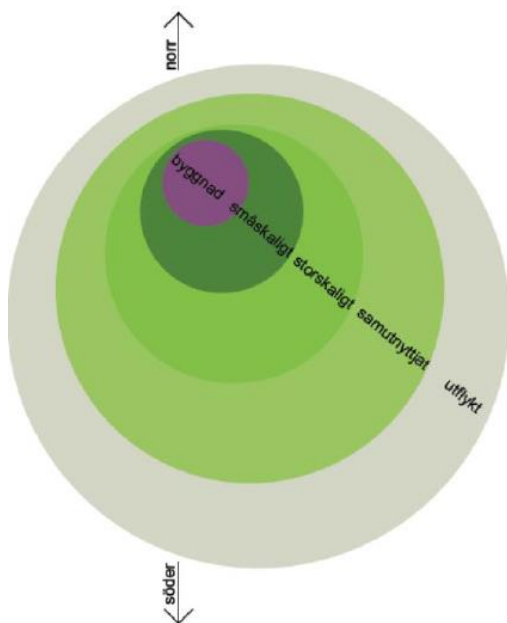




## Skolanbyggnadens placering och utomhusmiljön ska samspela och förstärka den pedagogiska miljön.

Ofta är skolans placering given vid t.ex. utbyggnation men detta utesluter inte att ett pedagogiskt grundtänk ska finnas. Det bör göras så få ingrepp som möjligt i naturmiljön och skolbyggnaden bör anpassas till platsens speciella karaktär. Naturlig skugga ska bevaras och där lövträd prioriteras. Kuperad träng är en stor tillgång för en skolgård och ska bevaras eller skapas.

Utomhusmiljön kan delas upp i olika zoner.



- **Den småskaliga zonen** ska ha ett nära samband med skolbyggnaden och hemvisterna. Här prioriteras aktiviteter i smågrupper med möjlighet till sittplatser, förråd och sandlek för de yngsta.
- **Den storskaliga zonen och den samnyttjande zonen** ska vara lämplig för mer dynamiska aktiviteter som bollsporter (fotboll-landbandy mm), klättring, lekar i lekhus mm. Den ska ge möjligheter till utomhuspedagogiska aktiviteter innehållande samlingsytor med bänkar (eller sittstockar) med möjlighet att samla en klass och ge möjligheter för mer experimenterande aktiviteter, typ kojbygge.
- **Utflyktszonen** finns i skolans närområde. Lämplig för utflykter där sociala aktiviteter kan tränas i grupp.



### Eleven tréer och kapprum

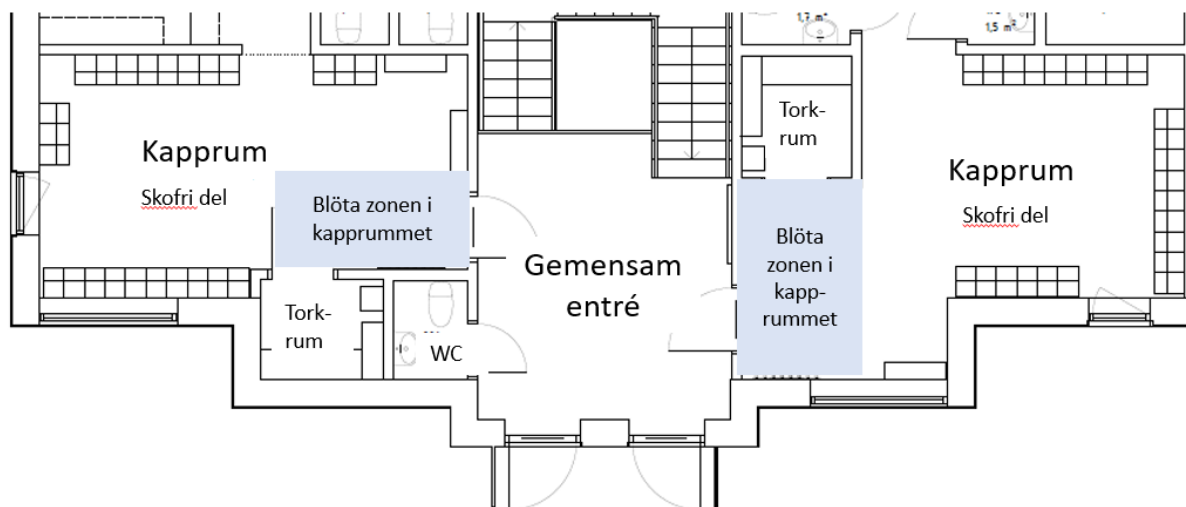
Balansen av antalet entréer har blivit svårare utifrån att begreppet inrymning har blivit aktuellt. Vi måste skapa ett bra flöde för eleverna när de ska ut på rast samtidigt som vi ska kunna låsa skolan och ha kontroll över alla entréer vid en inrymning.

Betydelsen av tillräcklig storlek på kapprummen får inte underskattas. Vi vet av erfarenhet att trånga kapprum ger upphov till konflikter som följer med och stör undervisningen under skoldagen.

Avvägningen är en entré per två kapprum, och vid tvåplans skola leder entrén till ett trapphus, vidare till kapprum i annat plan. Innanför entrén finns en toalett som är tänkt att användas i samband med raster, den hamnar i "skodelen" av skolan.

Varje klass ska ha ett eget kapprum som är uppdelat i blöt och torr del. I den blöta delen finns skohyllor samt i direkt anslutning ett torkrum för blöta kläder. Energimässigt och arbetsmiljömässigt är torkrummet att föredra före torkskåp. När eleverna har passerat första blöta delen kommer de till den skofria delen. Kapprummet ska rymma hela klassen samtidigt och varje elev har var sin kapphylla som ska vara 30 cm per elev.

Principritning för eleven tréer.

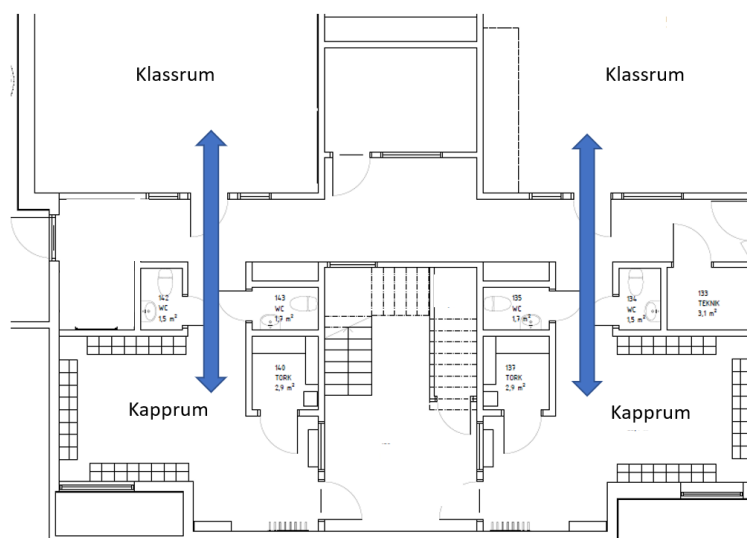


## Pedagogisk del

### Inre logistik och användning av olika rum.

För eleverna är det en fördel att kapprummet har direkt närhet till respektive basklassrum. Eleverna behöver inte gå genom korridorer utan har en närhet in till respektive klassrum. Detta leder till en mer tillgänglig miljö för elever i behov av stöd och extra anpassningar.

Principritning:



### Fritidshemmet och skapande arenan.

Fritidshemmet utgör en del av elevernas utbildning vars verksamhet regleras i skollagen. Den fritidspedagogiska undervisningen kan beskrivas handla om att knyta samman barnens erfarenheter, upplevelser och lärande utanför skolan med lärandet i skolan. Verksamheten är grupporienterad och lärande sker i samspel med andra. På fritidshemmet används verktyg som exempelvis leksaker, köksutrustning och tekniklådor för olika experiment som kan stödja den kognitiva utvecklingen. Barn i fritidshem samspelar i små eller stora grupper, beroende på aktuell aktivitet och med vem de vill vara tillsammans med.

Fritidshemmet är uppdelat med en avdelning per 4 klasser. Fritidshemmet har en central plats i skolan och samnyttjar lokalytorna med skolans behov av skapande rum och basklassrum. Alternativt skrivsätt är att skolans skapande arenor har en central placering och tillsammans med basklassrummen så samnyttjas dessa med fritidshemmet. Men den ena verksamheten ställs inte över den andra utan lokalerna är anpassade för samverkan mellan skola och fritidshem.

Fritidshemmets avdelningar har gemensamma aktiviteter tidigt på morgonen och senare på eftermiddagen när barnantalet är lågt. För att få detta att fungera så finns en trappa i den skofria delen som leder mellan de skapande arenorna/fritidshemmen.

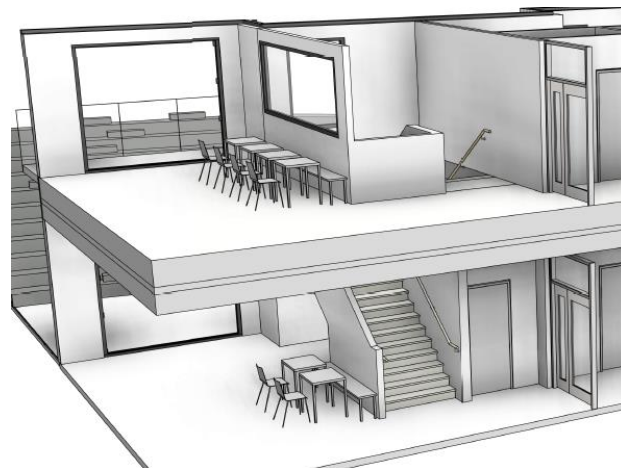
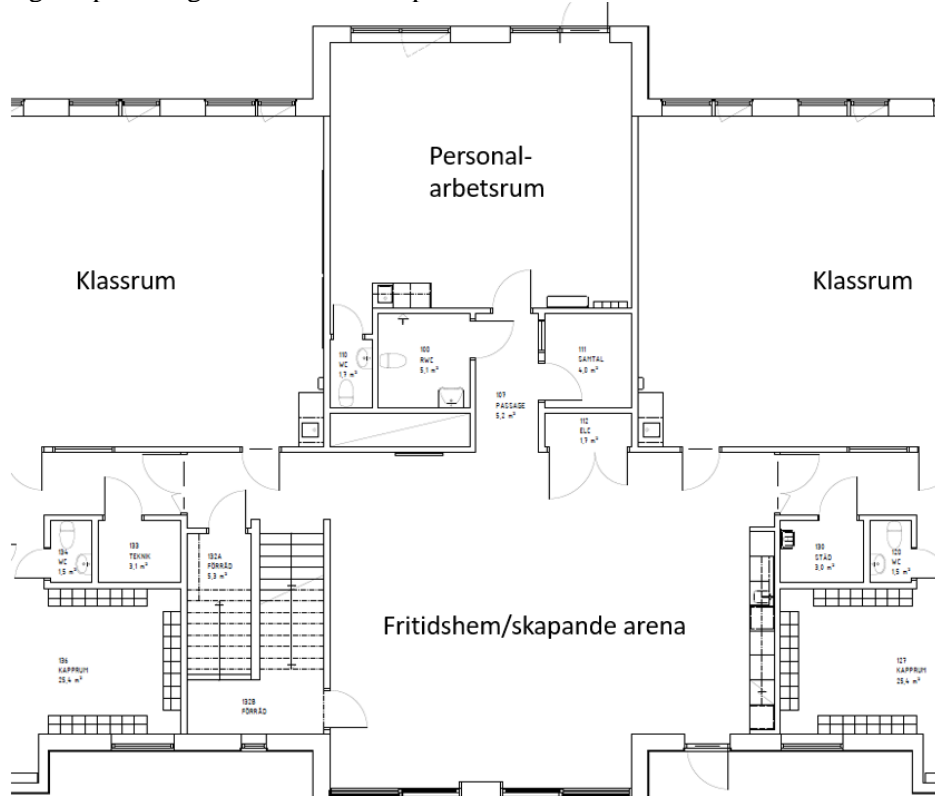
Både fritidshemmet och skolan disponerar alla lokaler i både skola och fritidshem. Lokalerna är därför anpassade och inredda efter både skolans och fritidshemmets behov. Lokalerna ger utrymme för olika typer av verksamheter, såväl livliga aktiviteter som lugnare och mer rofyllda, i både större och mindre grupper. Många barn har ett behov av att dra sig undan för att vila eller läsa läxor. Planeringen av lokalerna anvisar naturliga avgränsade platser/rum där eleverna kan vila, sitta och prata eller läsa och där ljudnivån kan hållas låg. Lokalerna används för en varierade verksamhet som inrymmer bland annat lek, rörelse, stillhet och reflektion samt skapande verksamhet såsom drama, musik, dans, bild och form.



De skapande arenorna/fritidshemmen behöver basuppsättningen med ett "fritidshemskök" och vara användbara till enklare laborationer, praktiskeestetiska ämnen, gruppundervisning, uppträdanden, samlingar mm. Den möjliggör också att skolan och fritidshemmet får större möjligheter att samverka och skapa en utmanande skoldag.

Ett skolbibliotek finns integrerat i en eller båda skapande arenorna. Arenorna kan med fördel ha lite olika inriktningar varav ett är mer inriktat mot bibliotek. Skolbibliotekarierna samarbetar med skolans pedagogiska personal i skolmiljön och litteraturen får en framträdande plats som lockar eleverna till nya upptäckter.

Principritning för placering av fritidshem/skapande arenor och kommunikation mellan dessa.



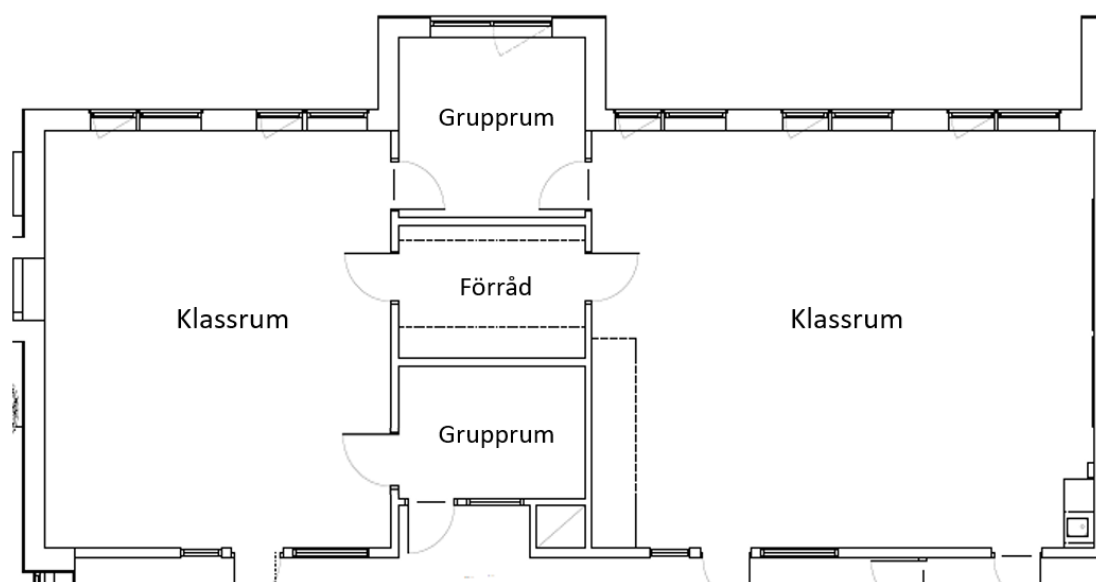


### **Klassrummen/grupprum/klassrumsförråd**

Klassrummen har två storlekar och är placerade så att två klasser kan arbeta tillsammans. Ena klassrummet är av klassisk storlek och det andra är minst 25% större.

Ett traditionellt klassrum har små möjligheter till variation av anpassningar för elevernas behov. Det behövs mer yta som kan möjliggöra en varierad möblering och även anpassningar för den som i klassrumsmiljön behöver en betydligt lugnare miljö. Det är också ovanligt att klasserna blir jämnstora då födelsetalen varierar och det skapar en flexiblere användning av skolan om klassrummen har olika storlek.

Till varje klassrum hör ett grupprum som har direktanslutning till klassrummet. Alternativt kan grupprummet också ha kommunikation till korridor. Det är viktigt att elever som arbetar i grupprummet känner att de har närhet och delaktighet till det som sker i klassrummet. Klassrummen ska vara rena miljöer med få störande intryck varför det är av vikt att det finns ett närbeläget förråd.



En miljö som kan skapas i det större klassrummet är exempelvis Läsgrottor. Dessa kommer att användas av både skolan och fritidshemmet eftersom de större klassrummen är placerade mot skapande arenan/fritidshemmet.





### Personalarbetsplatser.

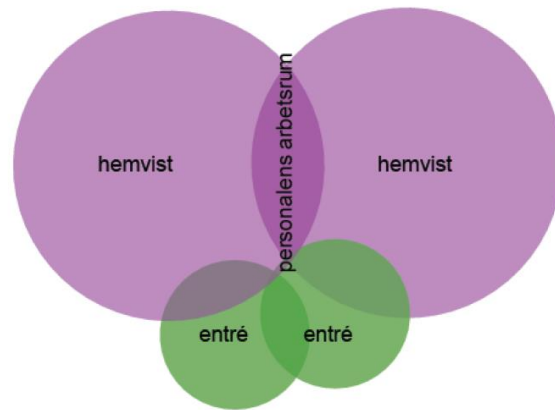
Lärare ska enligt avtal förlägga ca 35 timmar per veckan av sin arbetstid i skolan men flertalet förlägger all sin arbetstid (45,5h/vecka) på arbetsplatsen. Utöver handledning, undervisning och lektionsförberedelser har lärarna en administrativ sysselsättning. De ska kunna ta kontakt och vara kontaktbara för elever och föräldrar. Alla pedagoger (lärare, fritidspedagoger, förskollärare) arbetar tillsammans i arbetslag. Det medför ett behov av fungerande arbetsplatser för alla personal.

Personalarbetsrummen kan vara av två typer på en skola av denna storlek och ska ha en minsta yta av 5 kvm per personal. Personalarbetsrummen ska ha närhet till personaltoalett.

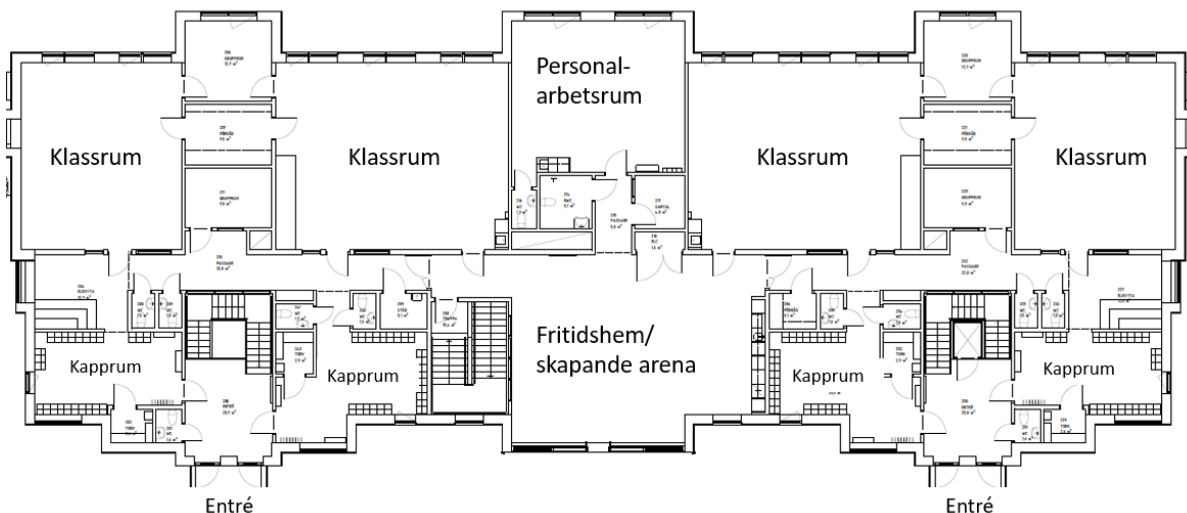
Typ A: 4 st personalarbetsrum dimensionerade för 5 arbetsplatser

Typ B: 2 st personalarbetsrum dimensionerade för 10 arbetsplatser

I närheten av respektive personalarbetsrum ska finnas ett samtalsrum där samtal med föräldrar vid besök eller via telefon/datasamtal kan ske ostört. Det ska också finnas ett läromedelsförråd i personalarbetsrummens närhet.



Principritning för 4 hemvister, personalarbetsplatser och fritids/skapande arena.





### **Huvudentré**

Skolan ska ha en tydlig huvudentré. Eftersom den är en av flera entréer är det viktigt att den utmärker sig så att den tillfälliga besökaren hittar rätt. En besökare ska bli sedd och också kunna få en bra överblick över skolan från entrén och samt enkelt hitta till administrationsdelen och skolhälsan.

### **Personalentré.**

Personalentrén kan separat eller samma som huvudentrén. Är den via huvudentrén ska det vara i anslutning till ett separat utrymme där personalen, ca 30 st, har låsbara personalskåp för kläder och värdesaker samt ”Kom & Gå- registrering”. Personalen ska efter denna del komma direkt till den skofria zonen.

### **Skolexpedition för administration, personalutrymmen och elevhälsan.**

Rektor ska leda skolans verksamhet tillsammans med pedagogisk personal, elevhälsans personal och administrativ personal. Närheten mellan dessa funktioner är viktig och de ska ses som en enhet.

**Administrationsdelen** ska vara placerad nära huvudentrén och utgöra en sammanhängande yta för:

- a. Rektorskontor.
- b. Administratörskontor.
- c. Ett kontor för 2 personer.
- d. Samtalsrum.
- e. Konferensrum för 12-15 personer.
- f. Kopieringsrum med plats för kopieringsmaskin, dokumentförstörare mm. Rummet ska vara placerat i administrationsdelen och lättåtkomlig för övrig personal.

**Elevhälsan** ska vara en sammanhängande enhet och innehålla:

- a. Kurator-rum.
- b. Skolsköterska-rum. Undersökningsrum och kontor. Undersökningsdelen i rummet behöver klara avstånd för synundersökning samt ha plats för brits. En del i rummet ska vara kontor/administrationsdel.
- c. Ett kontor för 2 personer (specialpedagoger).
- d. 1 st. vilorum. Placeras i anslutning till skolsköterska.

Elevhälsan placeras med närhet till administrationsdelen men om skolhälsan är planskilt från administration ska trapphus finnas i direkt närhet.

**Personal/pausrum** ska förläggas i närheten av administrationsdelen inom anläggningen. Om personalrum planskilt från administration ska trapphus finnas i direkt närhet.

Personalrummet ska ge möjligheter till en lugn avkopplande miljö där all personal har rast/paus.

Personalrummet ska ha funktionell pentryenhet med möjligheter att tillreda medhavd lunch samt gemensamt fika. Personalrummet ska kunna inredas med varierande sittmöjligheter för all personal och vara minst 50 kvm.



## **Kök/matsal**

Skolans kök och matsal har en viktig funktion under hela dagen. De flesta eleverna kommer mellan kl 06.30 till 08.00 till fritidshemmet och äter frukost och är kvar på eftermiddagen och äter mellanmål. Frukost, lunch och mellanmål serveras i matsalen. Det ska finnas möjlighet att sitta i mindre grupper under måltiderna och matsalen ska dimensioneras för maximalt 3 sittningar av skolans alla elever. Detta innebär 80 samtidigt sittande (å 1,2kvm) samt yta för utskänkingsdiskar, sallad, bröd och drickaautomater, uppskattas till 130kvm.

Måltidsmiljön ska vara tillgänglig för barn och elever oavsett funktionsförmåga. Det ska därför finnas ett mindre avgränsat rum, i direkt anslutning till matsalen, för elever som inte kan äta i matsalen.

Matsalen ingår i den skofria zonen. Matsalen ska kunna användas till föräldramöten eller andra samlingar varför kapprummet ska ha en separat entré.

Kapprum/Wc/Flödeslogistik för eleven: Ingång till matsalen ska ske via mindre kapprum som har tvättmöjlighet samt toaletter och kapphängare för 30 besökare. Från ingången ska eleverna komma direkt till utskänkingsdiskarna. Diskinlämning till diskmaskin får inte ligga mot matsalen utan ska ske i ett naturligt flöde när eleverna lämnar matsalen.

Utgång via diskinlämning ska inte korsas från ingång till utskänkingsdiskarna.

Skolköket är ett tillagningskök och placeras i direkt anslutning till matsalen. Det ska dimensioneras för 250 portioner samt ha ett eget städförråd, låsbart omklädningsrum med låsbara personalskåp för kläder, toalett och dusch. Köket ska ha ett planeringskontor till kökschefen. Kökets utrustningsnivå utgår ifrån kommunens standard och evidensbaserade kunskaper och finns i separat beskrivning.

## **Centralt lager/inlastning/städ**

Ett centralt förråd som är ca 20-ca25 kvm som har dörr ut mot lastintag samt in mot enheten. I anslutning till förrådet finns ett vaktmästeri-rum.

En huvud-städcentral med utslagsback och golvbrunn för städmaskin samt ett torrförråd i anslutning till städcentralen med ingång direkt från städcentralen.

En mindre städcentral med utslagsback.

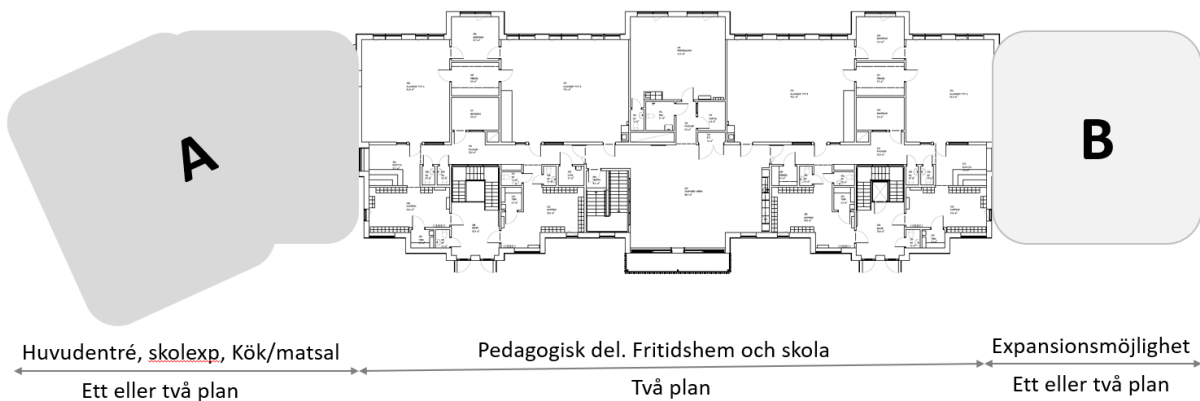
Städcentralerna ska vara på var sitt plan.

## **Kulturskolan i skolan**

Intresset för kulturskolans utbud i denna åldersgrupp är stort. Svårigheter att ta sig till kulturskolans lokaler kan vara för stora för en elev och kulturskolan efterfrågar möjligheter att ha en filial i skolan. Denna lokal ska vara avsedd för individuell instrumentundervisning samt en körsång av en mindre grupp och ha ett låsbart förrådsutrymme. Lokalen ska vara av adekvat ljudklassning.



### Placering av skolanbyggnadens delar.



Skolan kan byggas i ett eller två plan. Skolans storlek och möjlighet att placeras på begränsad markyta medför att konceptet är framtaget för en byggnad i två plan.

Del A kan byggas i ett plan, delvis två plan eller hela delen i två plan. Kök och matsal, centralt lager samt kulturskolans rum ska placeras i del A på bottenplanet.

Skolan har möjligheter att expandera i ett eller två plan, del B.