



**PLATS FÖR ATT GÖRA SKILLNAD**

## **Utredning Klevshult - Åker**

Barn och utbildningsförvaltningen

2022-08-30 Vaggeryd

---

## Innehållsförteckning

1	Inledning .....	2
2	Bakgrund.....	3
3	Lagar och förordningar .....	7
4	Elevunderlag .....	9
5	Arbete vid små enheter .....	10
6	Ekonomi.....	10
7	Upptagningsområden .....	16
8	Barn och elevprognos .....	18
9	Skola i Klevshult och Åkers delområde.....	21
10	Sammanfattning .....	22

# 1 Inledning

Denna utredning syftar till att utreda och belysa förutsättningarna för Åker och Klevshults skolområde. Skolsituationen i dessa områden och landsbygden i stort har tidigare belysts av förvaltningen i gällande lokalplan, prognoser och tidigare utredningar, vilka alla ligger som grund för utredningens underlag.

Barn- och utbildningsnämndens arbetsutskott gav 15 mars 2022 förvaltningen i uppdrag att återkomma med frågeställningar till en utredning. Förvaltningen presenterade därför i april 2022 frågeställningar som arbetsutskottet fick ta ställning till. Med en liten justering på efterföljande nämndmöte fattades beslut att utredningen skall utgå från följande frågeställningar:

- *Vad har tidigare utredningar, erfarenheter kommit till och vilka beslut har tagits?*
- *Vilka nationella lagar och förordningar ska nämnden förhålla sig till?*
- *Hur ser barn- och elevunderlaget ut idag och bakåt i tiden?*
- *Hur fungerar organisationen på små enheter idag?*
- *Hur ser den minsta möjliga organisationen ut för en enhet och vilka ekonomiska resurser krävs för denna?*
- *Hur ser våra upptagningsområden ut i praktiken?*
- *Hur ser barn och elevprognosen ut för Åker och Klevshult utifrån den nu tillgängliga datan med en framtidsblick utifrån tänkta födelsetal?*
- *Hur skulle en lösning kunna se ut där både Klevshult och Åker finns kvar?*
- *Hur ser olika alternativa vägar ut för nämnden i frågan?*

Utredningen syftar till att svara på de beslutade frågeställningarna med målet att utredningen ska mynna ut i ett tydligt underlag för nämnden att besvara den sista frågeställningen. Fokus på utredningen är Åker och Klevshults skolområden, men för att få en tydlig helhetsbild och skapa möjlighet till jämförelser för att kunna besvara delar av frågeställningarna har förvaltningen i vissa fall även lyft in uppgifter från övriga skolenheter.

## 2 Bakgrund

- Vad har tidigare utredningar, erfarenheter kommit till och vilka beslut har tagits?

Förvaltningen vill med frågeställning visa hur skolorganisationen förändrats från lokalplanens första antagande till idag. Besluten presenteras kortfattat i kronologisk ordning med hänvisning till diarienummer för vidare läsning. I utredningen lyfts det även fram tidigare utredningar och större tjänsteskrivelser kopplat till organisationen där relevant resonemang funnits som går att koppla till nuvarande frågeställningar.

Följande beslut är enligt vår bedömning direkt eller indirekt kopplade till hur organisationen ser ut idag:

Beslut	Beslutets centrala innehåll
<b>BUN:S lokalplansutredning (KF 2015/035)</b>	Kommunfullmäktige beslutar 28 september 2015 att landsbygdsskolorna ska finnas kvar mandatperioden ut. Beslut sker också om en återremiss där BUN ska bereda och konsekvensbeskriva innebörden av F-3-skolor i norra kommundelen och en målsättning som innebär F-6-skola i Åker/Klevshult och Hok/Svenarum.  BUN har i beslut 29 april 2015 överlämnat förslaget att driva en F-3 skola i Klevshult och att lägga ner Åkers skola till kommunfullmäktige.
<b>Lokaplanutredning för barn- och utbildningsnämndens verksamhetsområde (KF 2015/035)</b>	Kommunfullmäktige beslutar 30 maj 2016 att anta barn- och utbildningsnämndens förslag till principer/målsättningar för stadiindelning, levande landsbygd, avstånd till skola centralorterna samt ändamålsenliga lokaler vilket innebär att beslut fattas om att:  - Åker/Klevshult och Hok/Svenarum ska ha F-3 och 4-6 enheter.
<b>Lokalplanutredning (BUN 2014/129)</b>	25 januari 2017 fattar nämnden ett beslut som innebär att det genomförs organisationsförändringar gällande stadiindelning (F-3, 4-6, 7-9).  Beslutet innebär att från läsåret 17/18 går Klevshult från att vara en enhet med årskurserna F-2 till att ha årskurserna F-3. Åkers skola går från att bedriva undervisning i årskurserna 3-5 till 4-6.  Organisationsförändringen beskrivs som en direkt effekt av fullmäktiges beslut 30 maj 2016 om enheternas utformning.
<b>Lokalplan revidering (BUN 2017/147)</b>	Budgetberedningen beslutade vid sammanträde 30 mars 2017 att nämnden fick uppdrag att påbörja arbete med att revidera den lokalplan som fullmäktige antog i maj 2016. Den reviderade lokalplanen ska omfatta all skolverksamhet.  Nämnden fattar därefter beslut om att samtliga landsbygdsskolor förutom Hok blir F-3-enheter. Hoks skola ska enligt beslut bli en F-6-enhet.
<b>Inriktning lokalplan för BUN (KF 2015/035)</b>	Fullmäktige beslutar 26 november 2018 att revidera fullmäktiges tidigare beslut kring lokalplanen.

	<p>Beslut blir nu att landsbygdsskolor ska vara F-3-skolor förutom Hoks skola som ska bli F-6-skola.</p>
<p><b>Svenarum - Dagsläge (BUN 2018/135)</b></p>	<p>Nämnden fattar 28 november 2018 beslut om att transformera Svenarums skola från enhet med årskurs 5-6 till att bli en F-3-enhet.</p> <p>Argument som lyfts fram inför beslut är att det blir bättre förutsättningar för samverkan mellan förskola, fritidshem och skola då det finns naturliga samarbetsytor mellan de tre olika verksamheterna. De högre årskurserna kräver också mer av specialsalar och ämneslärarkompetens hos lärarna varför en mindre skola i årskurserna 4 och uppåt kräver mer undervisningsresor.</p>
<p><b>Lokalplan 2020-2030 (BUN 2020/027)</b></p>	<p>24 februari 2021 beslöt nämnden att ställa sig bakom förvaltningens förslag till ny lokalplan. Lokalplanens syfte är att beskriva behov och lösningar för att möta tillväxten inom respektive geografiskt område på både kort och lång sikt.</p>
<p><b>Åkers skola (BUN 2021/266)</b></p>	<p>25 januari 2022 fattade barn- och utbildningsnämnden beslut om en paus av intaget till Åkers skola (BUN 2021/266). Bakgrunden var att elevprognosen för Åkers skola visar att den fullt utbyggd endast kommer bestå av 9 elever fördelat på årskurserna F-3.</p> <p>Bedömningen var att det inte finns ett tillräckligt elevunderlag bedriva utbildningen enligt det i skollagen angivna syftet.</p> <p>Läsåret 2022/23 kommer det därför från och med vårterminen inte att bedrivas undervisning eller fritidshemsverksamhet i Åkers skola enligt nu gällande beslut.</p>

### Relevanta tidigare utredningar/tjänsteskrivelser kopplat till förskolor och skolor på landsbygd.

Utredningens namn	Utredningens centrala innehåll
<p><b>Revidering av barn- och utbildningsnämndens lokalplan (BUN 2017/147)</b></p>	<p>Utifrån ett uppdrag nämnden fått att revidera lokalplanen togs en utredning fram där en konceptutveckling för landsbygdsskolor presenteras. Samtliga landsbygdsenheter förutom Hok föreslås bli F-3 enheter.</p> <p>Argument som lyfts fram är att en skolenhet ska ha lokaler för den undervisning som bedrivs, detta för att möta författningarnas krav. Då skolor saknar specialsalar görs resor till en annan skola där undervisningen kan genomföras.</p> <p>Utifrån den sammanställning som presenteras framgår att eleverna på en F-3-enhet behöver minst en undervisningsresa per vecka medan eleverna i åk 4-6 behöver flera. Detta är tid som läggs utöver lagstadgad undervisningstid och elevernas skoldag utökas.</p> <p>Utredningen visar också att eleverna i årskurs 6 i Svenarum och Åker har undervisning mer än hälften av sin skolvecka på en annan enhet.</p>

	<p>Utredningen lyfter även fram samverkan mellan förskolan, fritidshemmet och skolan, vilket underlättas vid införande av rena F-3-enheter då dessa enklare kan samverka utifrån gemensamma koncept.</p>
<p><b>Utredning i samband med ny stadiindelning i Svenarum (BUN 2018/135)</b></p>	<p>I samband med tidigare nämnt beslut kring ny stadiindelning på Svenarum skola till en F-3 enhet gjordes också en större tjänsteskrivelse.</p> <p>Skrivelsen lyfte fram ett antal väsentliga punkter för att förklara varför enheten behövde ställa om till F-3-enhet. Bland annat lyfts svårigheter med kompetensförsörjning kopplat till skolor utanför tätort och att följa skollagens reglering om trygghet och studiero fram som centrala punkter för att omorganisera enheten till F-3.</p> <p>Bedömningen är att en F-3-enhet enklare kan samverka mellan skola, fritidshem och förskola.</p>
<p><b>Föräldrars val av förskola/skola (BUN 2021/164)</b></p>	<p>I utredningen framgick att valet av förskola för familjens första barn är helt centralt för var övriga barn i familjen kommer att gå i förskola och senare skola. Utredningen visade också att det som ligger bakom valet av förskola för det första barnet är i en övervägande majoritet av fallen praktiska och logistiska skäl. Var vårdnadshavarna arbetar och vilken väg de tar till arbetet påverkar i mycket hög grad var de väljer att placera sitt barn i förskola.</p> <p>En central och viktig iakttagelse i utredningen var andelen föräldrar som väljer förskola inom sitt upptagningsområde. Andelen vårdnadshavare som väljer Åkers förskola inom upptagningsområdet var 20 procent.</p> <p>För Klevshult skola var motsvarande siffra 67 procent.</p> <p>Utredningens slutsats är att val av förskola påverkar hur föräldrarna därefter väljer skola, vilket får en direkt effekt på elevunderlag för Åkers och Klevshults skolor.</p>
<p><b>Åkers skola (BUN 2021/266)</b></p>	<p>I skrivelsen kopplat till beslut om att pausa placering av barn till förskoleklass vid Åkers skola lyfts förvaltningens syn på den minst storleken per årskursen för att bedriva en skolenhet fram.</p> <p>Bedömningen är att en skola måste ha ett visst elevunderlag för att bedrivas på ett ekonomiskt, organisatoriskt och kvalitativt hållbart sätt. Ett visst elevunderlag krävs också för att följa skollagens syfte om allsidiga kontakter och social gemenskap. Förvaltningen bedömer därför enligt skrivelsen att minst 10 elever per årkurs krävs för en F-3 skola med fritidshem.</p>
<p><b>Pedagogisk omsorg Åker (BUN 2021/096)</b></p>	<p>Utredningen gjordes i samband med förslag om att bedriva pedagogisk omsorg i Åkers skola. Då utreddes även om skollagen eller Skolverket lämnar någon rekommendation om minsta storlek på skolenheter eller minsta antal elev i en klass.</p> <p>Svar av Skolverket visar att klasstorlek inte är något som regleras i skollagstiftningen. I och med att rektorn beslutar om skolenhetens inre organisation är det rektorn som bestämmer hur stora klasserna ska vara och hur personalfördelningen ska se ut. En klass måste vara organiserad så att skolmiljön präglas av trygghet och studiero, men</p>

	<p>även så att eleverna kan tillgodogöra sig utbildningen i enlighet med läroplanen. I all utbildning ska också barnets bästa vara utgångspunkt. Inte heller storlek på en skolenhet är reglerad och det finns heller ingen vägledning att hämta från Skolverket. De hänvisar i svaret till att varje huvudmans förutsättning ser olika ut och det är huvudmannen som har ansvar för utbildningen och den måste organiseras så att målen för utbildningen kan nås.</p>
--	--

### 3 Lagar och förordningar

- Vilka nationella lagar och förordningar ska nämnden förhålla sig till?

Syftet med frågeställningen är att lyfta fram vilka lagar och förordningar som nämnden ska förhålla sig till vid beslut. I huvudsak regleras detta av skollagen och i nämndens reglemente.

#### Barn- och utbildningsnämndens reglemente

Barn- och utbildningsnämndens har i sitt reglemente fått i uppdrag att "vara samordnande och verkställande organ för det offentliga skolväsendet i kommunen".

Reglementet beskriver att:

#### 2 §

*Barn- och utbildningsnämnden ansvarar för att en effektiv och ändamålsenlig organisation upprätthålls inom barn- och utbildningsnämndens verksamhetsområden.*

Nämnden ansvarar också för att:

#### 3 §

1. tillse att en likvärdig utbildning ges till alla kommuninvånare inom det av kommunen drivna offentliga skolväsendet,
2. tillse att eleverna ges de kunskaper, färdigheter och kompetens samt stöd för en demokratisk utveckling som stadgas i läroplanerna för det offentliga skolväsendet och förskolans verksamhet.

#### Relevant lagstiftning i skollagen

Skollagen reglerar därefter vad nämnden måste förhålla sig till som samordnande och verkställande organ. Som en av huvudpunkterna i lagen slås det fast att:

#### 3 kap 2 §

Alla barn och elever i samtliga skolformer och i fritidshemmet ska ges den ledning och stimulans som de behöver i sitt lärande och sin personliga utveckling för att de utifrån sina egna förutsättningar ska kunna utvecklas så långt som möjligt enligt utbildningens mål.

Lagen beskriver inte hur detta ska ske eller vad som anses vara en miniminivå för att uppnå detta. Lagen reglerar däremot vad som är utbildningens syfte i skolväsendet:

#### 1 kap 4§

Utbildningen inom skolväsendet syftar till att barn och elever ska inhämta och utveckla kunskaper och värden. Den ska främja alla barns och elevers utveckling och lärande samt en livslång lust att lära. Utbildningen ska också förmedla och förankra respekt för de mänskliga rättigheterna och de grundläggande demokratiska värderingar som det svenska samhället vilar på.

I utbildningen ska hänsyn tas till barns och elevers olika behov. Barn och elever ska ges stöd och stimulans så att de utvecklas så långt som möjligt. En strävan ska vara att uppväga skillnader i barnens och elevernas förutsättningar att tillgodogöra sig utbildningen.

Utbildningen syftar också till att i samarbete med hemmen främja barns och elevers allsidiga personliga utveckling till aktiva, kreativa, kompetenta och ansvars-kännande individer och medborgare.

Förvaltningens bedömning är att en skola måste ha ett visst elevunderlag för att bland annat nå syftet om allsidiga kontakter och social gemenskap, vilket alltså är reglerat i skollagen. Skolans läroplan beskriver vidare vikten av bland annat goda miljöer för att detta



ska kunna uppnås. Förvaltningens bedömning är att minst 10 elever per årkurs krävs för att bedriva en F-3 skola med fritidshem på ett ekonomiskt, organisatoriskt och kvalitativt hållbart sätt.

I tidigare utredning kring pedagogisk omsorg i Åker har förvaltningen utrett om skollagen eller Skolverket lämnar någon rekommendation om minsta storlek på skolenheter eller minsta antal elev i en klass för att nå utbildningens syfte.<sup>1</sup> Deras svar visar att det inte finns något reglerat antal för hur liten en enhet kan vara men att skollagens mål måste uppnås. Skollagen måste därför anses bli styrande i vilka beslut nämnden kan fatta om detta.

### **Barnkonventionen**

Sedan 1 januari är denna en del av svensk lag.

Barnkonventionens syfte är att garantera alla barn deras mänskliga rättigheter och artikel 3 i konventionen säger att

*"i alla åtgärder som rör barn ska man i första hand beakta vad som bedöms vara barnets bästa".*

Enligt Skolverket innebär detta att varje huvudman måste anpassa sitt arbete och val av metoder utifrån sina förutsättningar och behov, så länge de krav som följer av skollagstiftningen och barnkonventionen uppfylls.<sup>2</sup>

---

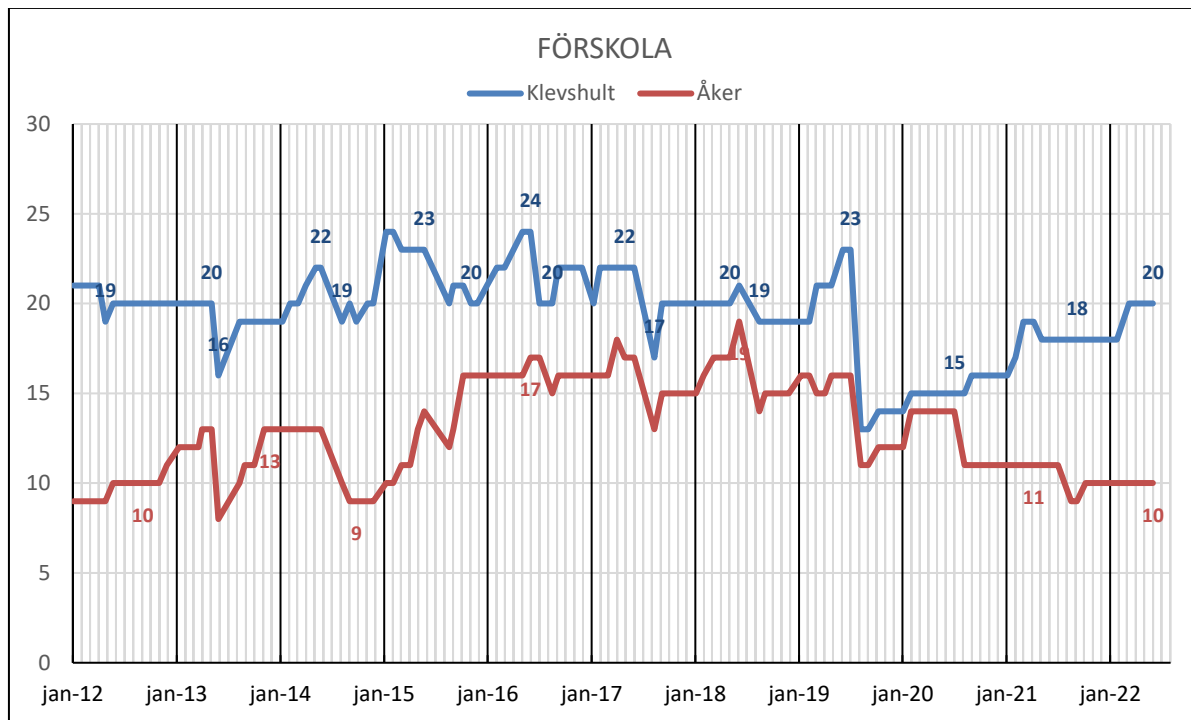
<sup>1</sup> BUN dnr 2021/096

<sup>2</sup> <https://www.skolverket.se/regler-och-ansvar/barnkonventionen>

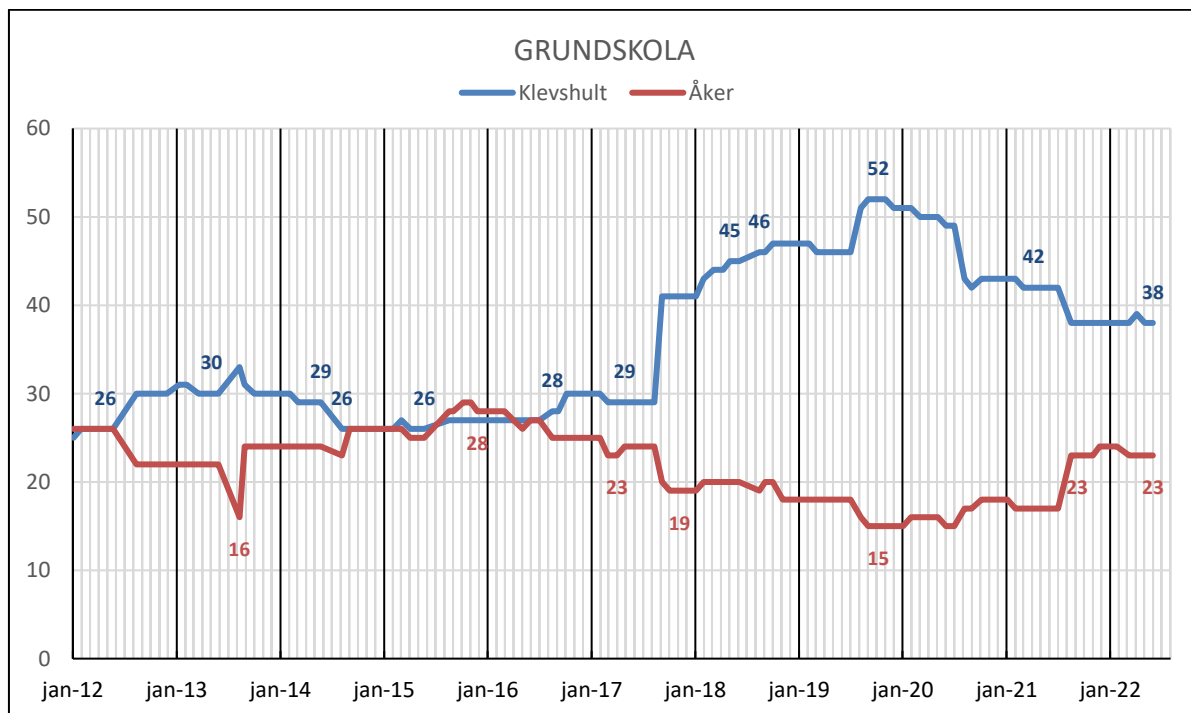
## 4 Elevunderlag

- Hur ser barn- och elevunderlaget ut idag och bakåt i tiden?

Förskolan i Åker har idag 10 inskrivna barn och har de senaste 10 åren haft ett barnantal mellan 8-17 barn. Förskolan i Klevshult inrymmer idag 20 barn och har under de senaste 10 åren haft ett barnantal mellan 13-24 barn.



Åkers skola inrymmer idag 23 elever i åk 4-5 och har under de senaste 10 åren haft mellan 16-29 elever. Klevshults skola inrymmer idag 38 elever i åk F-3 och har under de senaste 10 åren haft mellan 26-52 elever. Skolororganisationen ändrades inför läsåret 2017/18.



## 5 Arbete vid små enheter

- Hur fungerar organisationen på små enheter idag?

För att ge en blick av hur det fungerar på små enheter idag så visar utredningen på hur övriga mindre enheter har organiserat verksamheten idag. Tabellen nedan visar deras elevantal ur ett historiskt perspektiv och vi kan här se att elevantalet har varierat över tid:

SKOLA/LÄSÅR	12/13	13/14	14/15	15/16	16/17	17/18	18/19	19/20	20/21	21/22	22/23
Hok	51	54	56	62	64	98	109	99	100	92	89
Klevshult	30	30	26	27	29	41	47	51	43	38	29
Svenarum	48	53	46	46	65	65	31	7	13	24	31
Bondstorp	22	18	20	19	21	26	25	23	19	13	11
Byarum	28	31	23	37	39	37	43	38	46	46	49
Åker	22	23	25	28	24	20	18	15	17	23	19

### Åldersintegrerade verksamheter

Samtliga mindre enheter bedriver från läsåret 22/23 åldersintegrerad verksamhet över maximalt två årskurser, vilket bedöms vara en förutsättning för att klara bedriva verksamheterna effektivt och kvalitativt. Utifrån varierat elevunderlag kan de faktiska integrerade årskurserna variera över tid, men ingen av verksamheterna bedriver idag åldersintegrering över mer än två årskurser.

Åldersintegrerad undervisning från läsåret 22/23 i Hoks skola är en konsekvens av att Svenarums skola nu är fullt utbyggd med årskurserna F-3 och i och med att de lägre åldersgrupperna F-3 delas mellan Hok och Svenarum bedöms att båda enheterna måste arbeta åldersintegrerat.

I och med att eleverna i åk 3 undervisas årskursvis ihop med eleverna från Svenarum i ämnena slöjd och idrott, så ges möjlighet till att jobba i halvklass. Det skapar också förutsättningar för att kunna vara 2 lärare i klassrummet större delen av skoldagen vilket ger möjlighet att dela grupperna årskursvis när behov finns.

Bondstorps skola bedrivs idag med åldersintegrerad undervisning i åldrarna F-1 och 2-3. Till hösten 2022 saknas helt elever i årskurs 2 varför den faktiska uppdelningen är F-1 och årskurs 3.

### Samverkan skola, förskola och fritidshem

På samtliga av våra enheter så samverkar skola, förskola och fritidshemmet vad gäller öppning och stängning av verksamheten. Det gör att det går åt mindre resurser vid öppning och stängning än om varje verksamhet sköter detta var för sig.

Hoks skola samverkar idag med förskolan vad gäller stängningar, något man kommer fortsätta med även efter omorganisationen. Detta för att kunna vara fler både på fritidshemmet och i förskolan när det är flest barn på plats.

På Bondstorps skola är fritidspersonal idag inne i verksamheten och stöttar upp under lektionstid för möjlighet att kunna dela upp klasserna i mindre grupper. Rektorsområdets specialpedagog lägger i dagsläget tid på att åka ut och stötta upp i förskoleklass för att hjälpa till med tid läsinläring.

I Klevshult öppnar och stänger fritidshemmets personal, vilket påverkar möjligheten att hjälpa till i undervisningen. Rektorn lyfter dock fram en sårbarhet om exempelvis en personal är frånvarande, vilket då får en större påverkan på mindre enheter.

Enligt nuvarande organisation finns ett antal elever tillhörande Klevshults skolenhet som har sin fritidshemsplacering på Åkers skola vilka i dagsläget faller under två olika rektorer.

I kommande avsnitt behandlas minsta möjliga organisation som krävs för att bedriva en undervisning baserat på organisationen idag och kända problem med exempelvis rekrytering och hantering av sjukfrånvaro.

## 6 Ekonomi

- Hur ser den minsta möjliga organisationen ut för en enhet och vilka ekonomiska resurser krävs för denna?

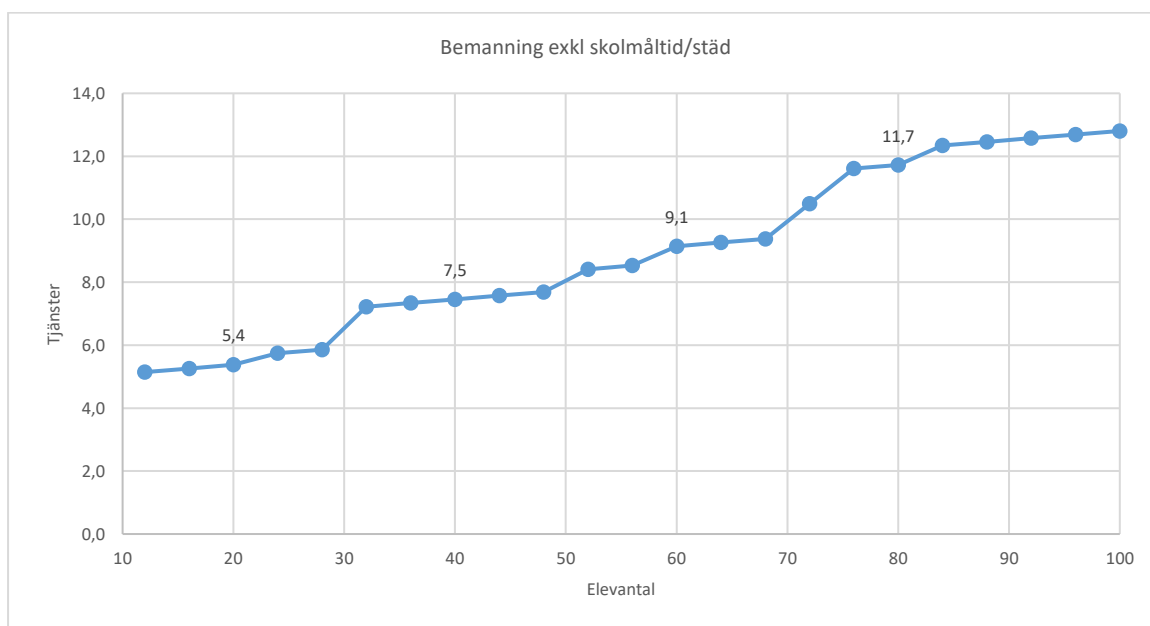
Arbete vid en liten enhet innebär att många uppgifter som inte berör undervisning måste delas av ett fåtal personal. Sårbarheten är hög om personal plötsligt under dagen måste delta i ett möte, blir sjuk eller av annan anledning måste lämna elevgruppen. För att på något sätt minska sårbarheten vid enheten bör en liten enhet utöver själva undervisningen, förstärkas med en lärarassistent som kan ta hand om flera olika uppgifter inom både fritidshem och skola. Skolverket beskriver på sin webbplats hur en huvudman kan avlasta lärare med lärarassistenter och andra kompetenser<sup>3</sup>.

På en mindre enhet är det nödvändigt att arbeta åldersintegrerat och förvaltningens uppfattning enligt föregående frågeställning är att detta för en F-3 enhet främst görs i form av årskurserna F-1 och åk 2-3. Fritidshemmet behöver bemannas med minst två personer så att öppning vid 06:00 och stängning vid 18:00 kan genomföras. Ämnen idrott och hälsa, musik och slöjd genomförs på annan skola med hjälp av andra lärare vilket genererar ca 0,3 tjänst. Övriga kompetenser såsom skolledning, specialpedagog, skolhälsa samt administration beräknas med hjälp av nyckeltal liksom elevassistenter.

När enheten består av 5 elever/åk, totalt 20 elever, finns det ett behov av 2,0 lärare på plats, 0,3 lärare för idrott/slöjd/musik, 1,5 lärare i fritidshem, 1,0 lärarassistent samt 0,4 i övrig resurs. Totalt ca **5,4 tjänster**. Utöver detta tillkommer resurser för skolmåltid och städ. De 5,4 tjänsterna motsvarar **3 220 000 kr** vid en genomsnittslön på 35 000kr/mån.

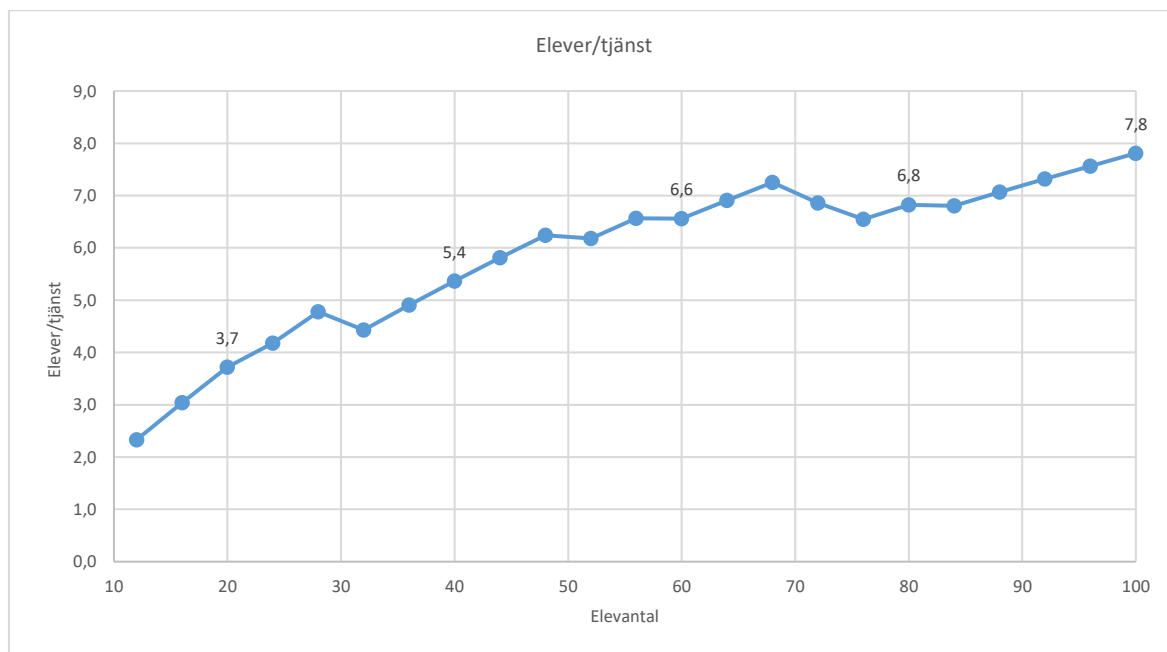
Behovet förändras med ett ökat elevantal och huruvida organisationen använder sig av åldersintegrerad verksamhet. När skolan når ca 50 elever har antalet personer som arbetar nått den nivån att behovet av den extra tjänsten som lärarassistent upphör.

Diagrammet nedan beskriver behovet av tjänster relativt antal elever exklusive personal för skolmåltid och städ vilket omfattar minst en heltidstjänst per plats.

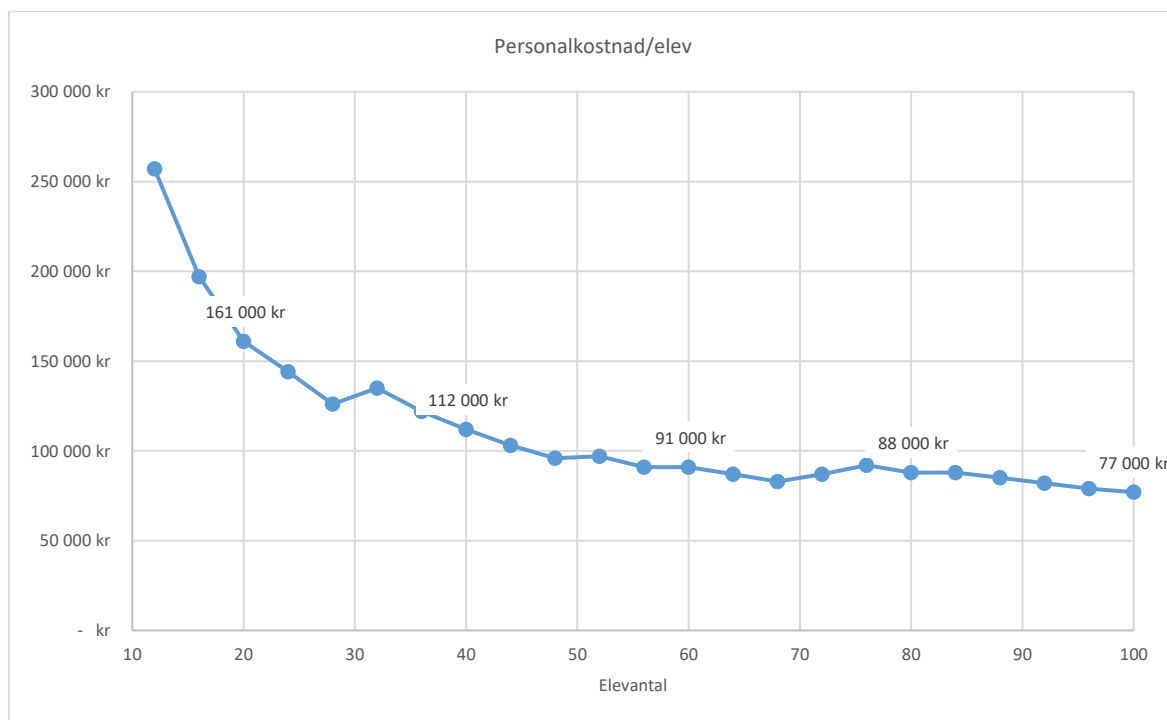


<sup>3</sup> Källa: <https://www.skolverket.se/skolutveckling/leda-och-organisera-skolan/leda-personal/avlasta-larare-med-lararassistenter-och-andra-kompletterande-kompetenser>

Diagrammet nedan beskriver antal elever/tjänst för ovan nämnda bemanning.



Om man räknar med en genomsnittlig heltidslön på 35 000 kr/mån så skulle personalkostnaden per elev se ut enligt följande:



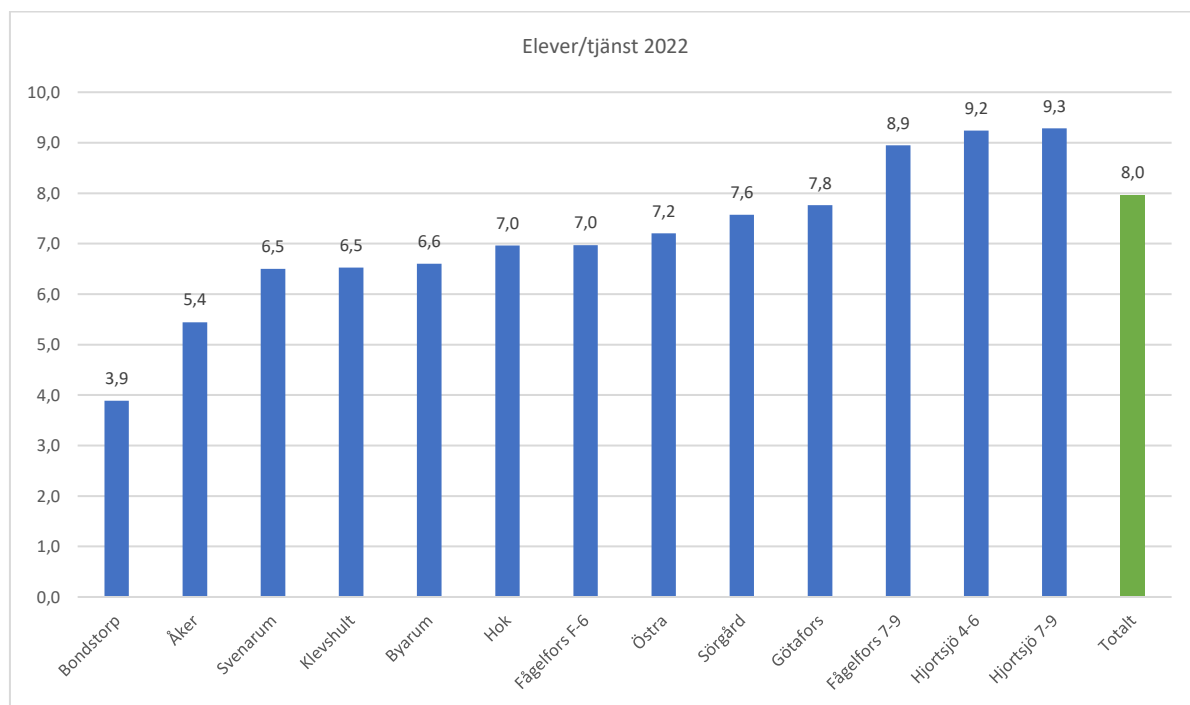
Diagrammet ovan visar på mycket höga kostnader per elev då skolan är under 40 elever. Då kostnaden för skolmåltid och städ exkluderats blir kostnaderna i realiteten än högre.

### Likvärdighetsbedömning

Nämnden har ett ansvar inför fullmäktige att arbeta för likvärdiga skolor i kommunen. Likvärdighet är ett vitt begrepp som innefattar alla de förutsättningar som krävs för en god måluppfyllelse på en enhet. Utifrån ett ekonomiskt perspektiv kan en likvärdighetsbedömning göras utifrån resurser i form av personaltäthet, elever/tjänst. Då likvärdighet inte innebär

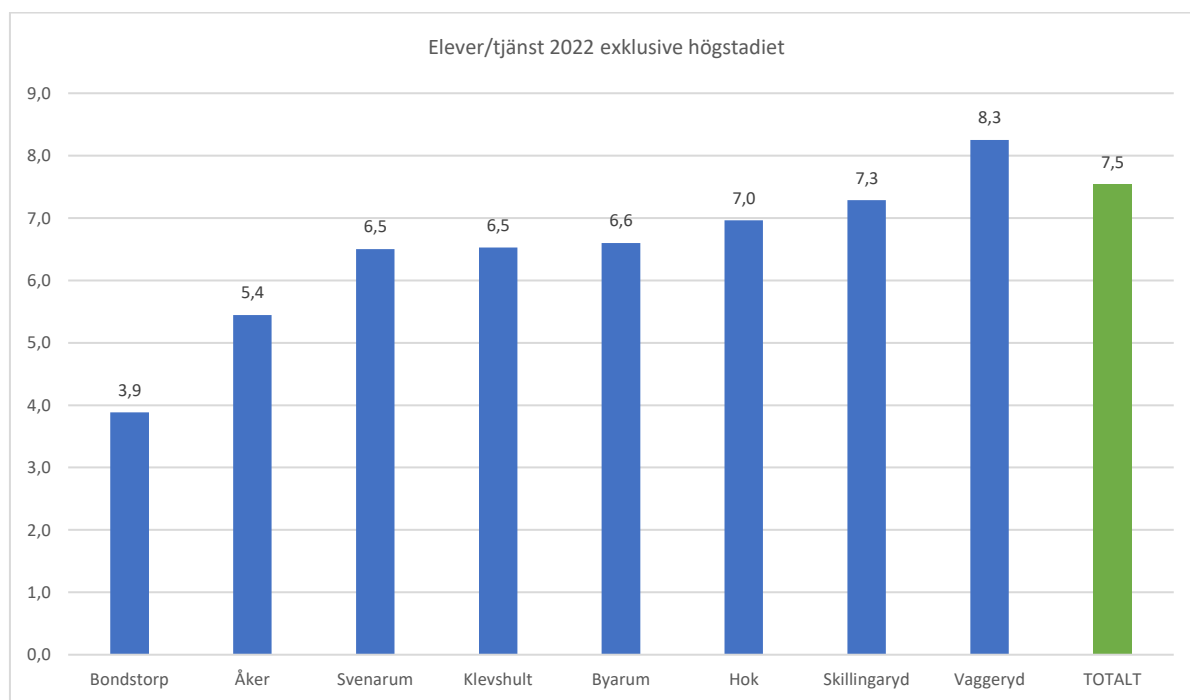
samma eller lika mycket skiljer sig personaltätheten mellan olika enheter beroende på främst enheternas storlek men även behov av bl.a. särskilt stöd.

Utifrån budgeten 2022 fördelades resurserna för kommunens olika skolor enligt följande:



Diagrammet visar en stor variation mellan enheterna där personaltätheten är betydligt större i de mindre skolorna.

För att få en mer relevant jämförelse mellan landsbygd och tätort har vi i diagrammet nedan slagit ihop skolorna i respektive delområde och exkluderat de två högstadieskolorna.



Diagrammet visar att det råder stor skillnad i personaltäthet mellan de olika delområdena där framförallt vaggeryds tätort har en lägre täthet än övriga. Skillnaden är så pass stor att skolorna i Vaggeryds tätort bör prioriteras till nästa års budget 2023.

Förvaltningen har som ett exempel gjort en beräkning av hur mycket resurser som behövs för att både satsa på en mer hållbar organisation på landsbygdsenheterna och samtidigt förstärka framförallt Hjortsjöskolan 4-6 med en ökad personaltäthet. Beräkningarna<sup>4</sup> visar att det skulle behövas en resursförstärkning om ca **16,5** tjänster för att nå båda målen.

Av dessa 16,5 tjänsterna skulle 4,9 tjänster gå till landsbygden och 11,6 tjänster gå till förstärkt likvärdighet. Omräknat till ekonomiska resurser blir det ca 3000 tkr till landsbygd och ca 7000 tkr till förstärkt likvärdighet. Totalt innebär detta att personaltätheten förstärks till 7,6 elever/personal (= nivåer från 2019 och 2020) till en kostnad av ca 10 000 tkr. Medel som nämnden inte har att tillgå utan att omprioritera mellan programområden.

Skola	BUDGET 2022				BUDGET 2023			
	Tjänster	Elever	Elever/ tjänst	Kostnad/ elev	Tjänster	Elever	Elever/ tjänst	Kostnad/ elev
Bondstorp	3,1	12	3,9	154 000	4,7	11	2,3	257 000
Svenarum	4,3	28	6,5	92 000	6,9	34	4,9	122 000
Klevshult	5,5	36	6,5	92 000	5,6	27	4,8	126 000
Byarum	7,1	47	6,6	91 000	7,7	48	6,2	96 000
Hok	12,8	89	7,0	86 000	12,8	88	6,9	87 000
Fågelfors F-6	29,0	202	7,0	86 000	27,7	194	7,0	86 000
Östra	24,7	178	7,2	83 000	24,7	171	6,9	87 000
Sörgård	31,6	239	7,6	79 000	35,0	266	7,6	79 000
Götafors	16,5	128	7,8	77 000	21,2	165	7,8	77 000
Fågelfors 7-9	29,4	263	8,9	67 000	29,4	257	8,8	69 000
Hjortsjö 4-6	34,3	317	9,2	65 000	37,3	317	8,5	71 000
Hjortsjö 7-9	33,4	310	9,3	65 000	35,2	317	9,0	67 000
<b>TOTALT</b>	<b>231,7</b>	<b>1 849</b>	<b>8,0</b>	<b>75 000</b>	<b>248,2</b>	<b>1 895</b>	<b>7,6</b>	<b>79 000</b>

<sup>4</sup> Åker har exkluderats i beräkningen (ej utbyggd).



## 7 Upptagningsområden

- Hur ser våra upptagningsområden ut i praktiken?

Då utredningen främst ska behandla Klevshult och Åker har studien av upptagningsområden i praktiken koncentrerats till den södra kommundelen. Förvaltningen utgår också i sin studie från slutsatsen i en tidigare utredning<sup>5</sup> att val av förskola blir ett indirekt val av skola.

I studien kring upptagningsområden i praktiken har vi studerat barn födda 2016-2021 och jämfört deras bostadsort med förskoleplacering. Förskoleplaceringen föregås av ett aktivt önskemål av föräldrarna.

Åker är sett till geografisk yta ett stort upptagningsområde. Åkers skola är belägen 7 km från Klevshults skola och Sörgårdsskolan sydväst om Skillingaryd. De 44 barnen som bor i Åkers upptagningsområde fördelas enligt följande:

BOENDE + OMNEJD	2016	2017	2018	2019	2020	2021	TOTAL
Häradsköp etc.						2	2
Ljungberg etc.	3	1	2	2			8
Nyholm etc.	2	1	2	1		2	8
Nässja etc.	4	1		1			6
Pålskog etc.	1	1			3	3	8
Åker etc.	1	2	2	1	1		7
Ålaryd etc.		2		1	2		5
<b>TOTALT</b>	<b>11</b>	<b>8</b>	<b>6</b>	<b>6</b>	<b>6</b>	<b>7</b>	<b>44</b>

Barnen går antingen i förskola eller är hemma med förälder. Barnens förskoleplacering fördelas enligt nedan:

PLACERING	HEMMA	IKE	SK-RYD	ÅKER	TOTAL
Häradsköp etc.	2				2
Ljungberg etc.			8		8
Nyholm etc.	2		6		8
Nässja etc.		1	3	2	6
Pålskog etc.	3		5		8
Åker etc.			4	3	7
Ålaryd etc.	1			4	5
<b>TOTALT</b>	<b>8</b>	<b>1</b>	<b>26</b>	<b>9</b>	<b>44</b>

Tabellen ovan visar att Åkers förskola främst får sina barn från Ålaryd och delar av barngruppen från Nässja och Åker. Föräldrarna i den norra delen av upptagningsområdet, (Nyholm, Ljungberg, Pålskog) väljer uteslutande Skillingaryd.

Klevshults upptagningsområde består av Klevshults samhälle samt området öster och norr om samhället. Upptagningsområdet är trängt av såväl Åker som ligger direkt i anslutning till Klevshults samhälle samt Tofteryd som har sin naturliga skolgång i den fristående Toftagaskolan. Det bor totalt 26 barn i skolområdet, Tofteryd har ett eget skolområde även om det saknar en kommunal förskola och skola.

<sup>5</sup> BUN dnr 2021/164

BOENDE + OMNEJD	2016	2017	2018	2019	2020	2021	TOTAL
Norr	1	1		1			3
Samhälle	4		5	4	3	1	17
Sydost		2			1		3
Öster	1				1	1	3
<b>TOTALT</b>	<b>6</b>	<b>3</b>	<b>5</b>	<b>5</b>	<b>5</b>	<b>2</b>	<b>26</b>

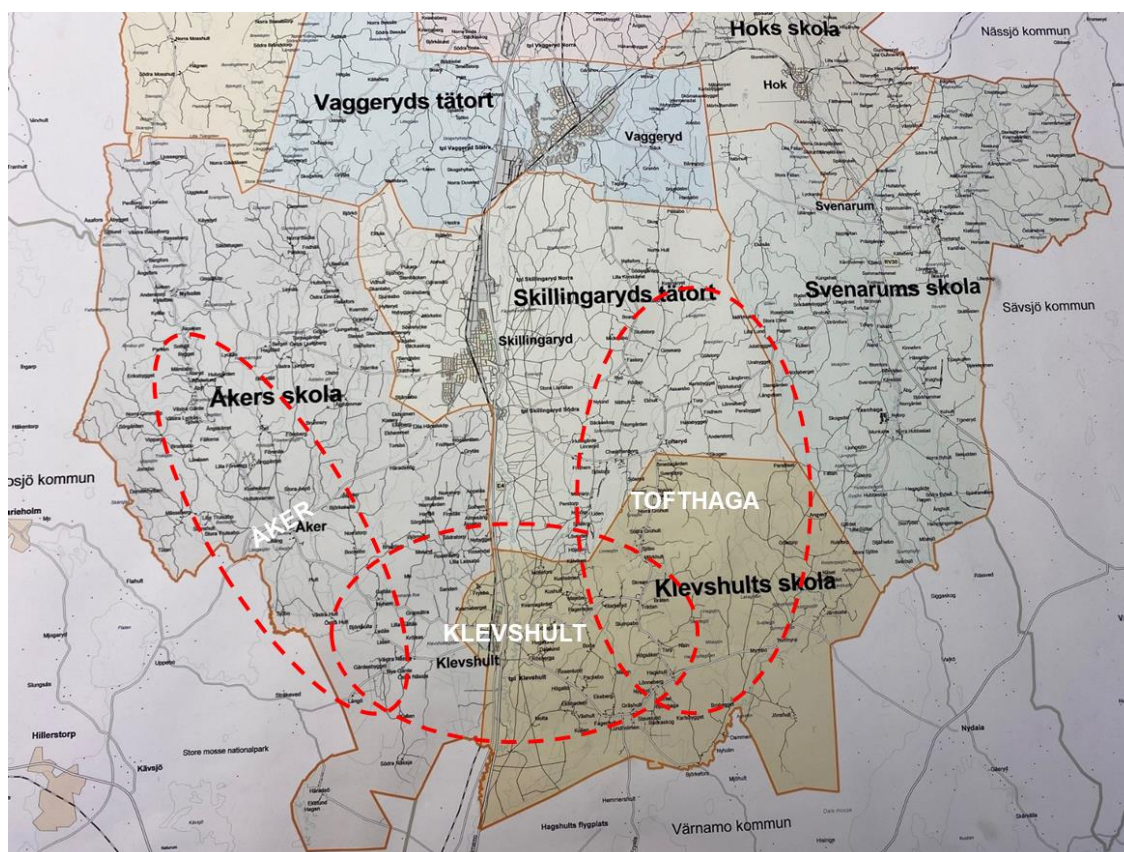
Barnen går antingen i förskola eller är hemma med förälder. Barnens förskoleplacering fördelas enligt nedan:

PLACERING	HEMMA	KLEVSHULT	SK-RYD	TOFTHAGA	TOTAL
Norr		1	2		3
Samhälle	1	14	2		17
Sydost		2		1	3
Öster	1	2			3
<b>TOTALT</b>	<b>2</b>	<b>19</b>	<b>4</b>	<b>1</b>	<b>26</b>

Tabellen ovan visar att Klevshults förskola främst får barn från Klevshults samhälle och delar av upptagningsområdet som ligger nära samhället.

Slutsatsen av ovanstående är att

- Åker i praktiken är en förskola för boende i Ålaryd och delar av Åkers by och Nässja
- Klevshult i praktiken är en förskola för boende i samhället. Överlappar idag från såväl Toftthaga som Åker och skulle må bra av att ha ett större upptagningsområde
- Toftthaga är i praktiken en förskola för boende kring Linneshöjden och östra delen.



## 8 Barn och elevprognos

- Hur ser barn och elevprognosen ut för Åker och Klevshult utifrån den nu tillgängliga datan med en framtidblick utifrån tänkta födelsetal?

Barnprognosen till förskolan i Åker och Klevshult bygger på uppgifter om antal barn, var de bor samt hur vårdnadshavarna väljer förskola till sina barn i respektive boendeområde.

### Åker

I Åker fördelas de boende enligt följande:

OMRÅDE	ANTAL BOENDE FÖDDA 2016-2021	ANDEL AV BARNEN FÖR DELOMRÅDET	ANDEL SOM VÄLJER FÖRSKOLA I ÅKER
Ålaryd	5	11%	100%
Åker	8	18%	50%
Nässja	3	7%	33%
Häradsköp	2	5%	0%
Ljungberg	10	23%	0%
Nyholm	8	18%	0%
Pålskog	8	18%	0%
<b>TOTALT</b>	<b>44</b>	<b>100%</b>	<b>20%</b>

Utifrån boende i respektive område, dess ålder och andelen i området som väljer förskolan i Åker fås en prognos om hur många barn i varje åldersgrupp som förväntas komma till förskolan i Åker:

OMRÅDE	2016	2017	2018	2019	2020	2021	2022	2023	2024	2025	2026
Ålaryd		2		1	2		0,8	0,8	0,8	0,8	0,8
Åker	2	2	2	1	1		1,2	1,2	1,2	1,2	1,2
Nässja	1	1		1			0,5	0,5	0,5	0,5	0,5
Häradsköp						2	0,3	0,3	0,3	0,3	0,3
Ljungberg	5	1	2	2			1,5	1,5	1,5	1,5	1,5
Nyholm	2	1	2	1		2	1,2	1,2	1,2	1,2	1,2
Pålskog	1	1			3	3	1,2	1,2	1,2	1,2	1,2
<b>Totalt</b>	<b>11</b>	<b>8</b>	<b>6</b>	<b>6</b>	<b>6</b>	<b>7</b>	<b>6,6</b>	<b>6,6</b>	<b>6,6</b>	<b>6,6</b>	<b>6,6</b>
<b>Fsk Åker</b>	<b>2</b>	<b>4</b>	<b>1</b>	<b>1</b>	<b>2</b>	<b>0</b>	<b>1,5</b>	<b>1,5</b>	<b>1,5</b>	<b>1,5</b>	<b>1,5</b>

Antal barn i förskolan varierar mellan höst och vårtermin. Under hösten är fyra åldersgrupper inskrivna i förskolan och under våren fem. Prognosen för förskolan är beräknad utifrån det högsta antalet d.v.s. fem åldersgrupper:

ÅKER	2021/22	2022/23	2023/24	2024/25	2025/26	2026/27	2027/28
<b>Förskola</b>	<b>10</b>	<b>8</b>	<b>5</b>	<b>6</b>	<b>6</b>	<b>6</b>	<b>7</b>

Efter att den stora åldersgruppen födda 2017 lämnar förskolan hösten 2023 kommer Åkers förskola att bestå av mellan 5-8 barn om födelsetalen följer de genomsnittliga för delområdet.

Enligt utredningen kring vårdnadshavares val av förskola och skola drogs slutsatsen att val av skola följer den förskola man valde till sitt barn. Denna slutsats kontrollerades med barn födda 2015 och visade sig stämma. Vid start av F-klass inför hösten 2023 och en stegvis utbyggnad med ytterligare årskurser blir elevprognosen för Åkers skola F-3 enligt följande:

ÅKER	2023/24	2024/25	2025/26	2026/27	2027/28	2028/29	2029/30
<b>Skola F-3</b>	<b>4</b>	<b>5</b>	<b>6</b>	<b>8</b>	<b>4</b>	<b>5</b>	<b>5</b>
F-klass	4	1	1	2	0	1,5	1,5
åk 1		4	1	1	2	0	1,5
åk 2			4	1	1	2	0
åk 3				4	1	1	2

## Klevshult

I Klevshult fördelas de boende enligt följande:

OMRÅDE	ANTAL BOENDE FÖDDA 2016-2021	ANDEL AV BARNEN FÖR DELOMRÅDET	ANDEL SOM VÄLJER FÖRSKOLA KLEVSHULT
Norr om samhälle	3	12%	33%
Samhället	17	65%	82%
Sydost om samhället	3	12%	67%
Öster om samhället	3	12%	67%
<b>TOTALT</b>	<b>26</b>	<b>100%</b>	<b>73%</b>

Utifrån boende i respektive område, dess ålder och andelen i området som väljer förskolan i Klevshult fås en prognos om hur många barn i varje åldersgrupp som förväntas komma till förskolan i Klevshult:

OMRÅDE	2016	2017	2018	2019	2020	2021	2022	2023	2024	2025	2026
Norr	1	1		1			0,5	0,5	0,5	0,5	0,5
Samhälle	4		5	4	3	1	2,6	2,6	2,6	2,6	2,6
Sydost		2			1		0,5	0,5	0,5	0,5	0,5
Öster	1				1	1	0,5	0,5	0,5	0,5	0,5
<b>Totalt</b>	<b>6</b>	<b>3</b>	<b>5</b>	<b>5</b>	<b>5</b>	<b>2</b>	<b>4</b>	<b>4</b>	<b>4</b>	<b>4</b>	<b>4</b>
<b>Fsk Klevshult</b>	<b>4</b>	<b>1</b>	<b>4</b>	<b>5</b>	<b>5</b>	<b>2</b>	<b>2,9</b>	<b>2,9</b>	<b>2,9</b>	<b>2,9</b>	<b>2,9</b>

Antal barn i förskolan varierar mellan höst och vårtermin. Under hösten är fyra åldersgrupper inskrivna i förskolan och under våren fem. Prognosen för förskolan är beräknad utifrån det högsta antalet d.v.s. fem åldersgrupper:

KLEVSHULT	2021/22	2022/23	2023/24	2024/25	2025/26	2026/27	2027/28
<b>Förskola</b>	<b>19</b>	<b>17</b>	<b>19</b>	<b>18</b>	<b>16</b>	<b>14</b>	<b>15</b>

Klevshults skola inrymmer idag årskurserna F-3 och får också några barn från Värnamo och Gnosjö via så kallad IKE. Beräkningen av IKE framåt exkluderas då antalet barn inte går att uppskatta för förvaltningen. Om Åkers skola inte startar påverkar detta sannolikt Klevshult positivt då barn främst från Nässja (1-2 barn/årskurs) kommer gå till Klevshult. Dessa barn ingår inte i prognosen nedan. Elevprognosen för Klevshults skola F-3 enligt följande:

KLEVSHULT	2021/22	2022/23	2023/24	2024/25	2025/26	2026/27	2027/28
<b>Skola F-3</b>	<b>39</b>	<b>35</b>	<b>22</b>	<b>19</b>	<b>16</b>	<b>15</b>	<b>16</b>
F-klass	8	6	1	4	5	5	2
åk 1	7	8	6	1	4	5	5
åk 2	14	7	8	6	1	4	5
åk 3	10	14	7	8	6	1	4

### Sammanfattning

FÖRSKOLA	2021/22	2022/23	2023/24	2024/25	2025/26	2026/27	2027/28
<b>Klevshult</b>	<b>19</b>	<b>17</b>	<b>19</b>	<b>18</b>	<b>16</b>	<b>14</b>	<b>15</b>
<b>Åker</b>	<b>10</b>	<b>8</b>	<b>5</b>	<b>6</b>	<b>6</b>	<b>6</b>	<b>7</b>

SKOLA F-3	2021/22	2022/23	2023/24	2024/25	2025/26	2026/27	2027/28
<b>Klevshult</b>	<b>39</b>	<b>35</b>	<b>22</b>	<b>19</b>	<b>16</b>	<b>15</b>	<b>16</b>
<b>Åker</b>			<b>4</b>	<b>5</b>	<b>6</b>	<b>8</b>	<b>4</b>

Elev och barnprognoserna för såväl skola F-3 som förskola i Åker är enligt förvaltningen alldeles för lågt för att kunna bedriva verksamheten utifrån skollagens syfte och mål. Det är också svårt att försvara en så liten enhet ur ett ekonomiskt perspektiv.

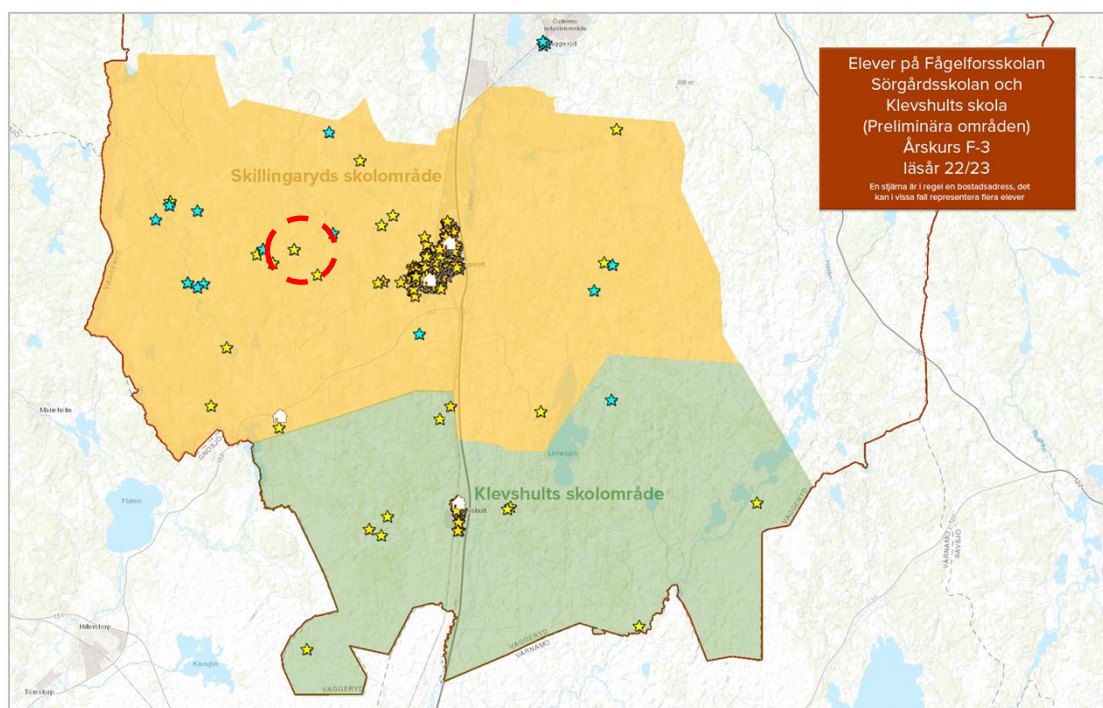
Klevshults skola kommer att ha ca 5 elever per årskurs och blir också kritiskt liten om ett par år. Om Åkers skola inte startar kommer Klevshult även att få ett elevunderlag väster om samhället vilket kan gynna Klevshult vad gäller elevantal även om tillskottet västerut bedöms vara marginellt.

## 9 Skola i Klevshult och Åkers delområde

- Hur skulle en lösning kunna se ut där både Klevshult och Åker finns kvar?

Det samlade elevunderlaget i Åker och Klevshult är för lågt för att kunna driva båda skolorna vidare. Åkers skola kommer under ett antal år ha under fem elever per årskurs varför denna inte har ett tillräckligt elevunderlag. Förskolan i Åker har också ett alldeles för lågt underlag för att kunna drivas vidare efter läsåret 2022/23. Bilden nedan visar hur eleverna bor och hur upptagningsområdena ser ut utifrån att elever inte placeras till förskoleklassen i Åker. Kartan tillämpades inför läsåret 2022/23 som en konsekvens av nämndens beslut att pausa placering av barn till förskoleklassen i Åkers skola.

Kartan visar bostadsadresser varför en stjärna kan bestå av mer än ett barn. Områdena är upprättade efter närhetsprincip och tillämpades vid placering till förskoleklass inför läsåret 2022/23.



Effekten för Klevshult är positiv då skolan nu hamnar mer i mitten av sitt skolområde. Detta medför en möjlighet till ett större elevunderlag väster om samhället. Klevshult har behov av ett större elevunderlag i en nära framtid.

Kartan ovan tillsammans med uppgifter från avsnitt 7 visar att Åkers delområde har sin största koncentration av barn och elever i den norra delen varför en placering av förskola och skola skulle vara betydligt mer lämpligt i exempelvis Ljungberg än Åkers by (se markering). För att kunna ha skolverksamhet i såväl Klevshults som Åkers delområde bör både förskolan och skolan placeras i Ljungberg. Etablering av förskolan kommer först och när denna ger ett tillräckligt elevunderlag kan en skola för åk F-3 byggas.

En ny förskola med två avdelningar och mottagningskök kan antingen etableras som en nybyggnation eller som en hyrd lösning motsvarande den som i januari 2023 ställdes upp intill Fenix. Paviljongen vid Fenix kostar 583 000 kr för etablering/avetablering samt 38 864 kr/månad under 60 månader vilket ger en lokalkostnad på ca 3 000 000 kr för fem år.

Denna lösning förutsätter att en förskola verkligen efterfrågas av vårdnadshavarna i den norra delen och att ekonomiska medel finns att tillgå.



## 10 Sammanfattning

- *Hur ser olika alternativa vägar ut för nämnden i frågan?*

Denna utredning visar, liksom tidigare undersökningar samt signaler från föräldrar, personal och förvaltning, att de små enheterna är mycket sårbara vid vakanser och personalfrånvaro. För att på något sätt minska sårbarheten vid enheten bör en liten enhet utöver själva undervisningen, förstärkas med en lärarassistent som kan ta hand om flera olika uppgifter inom både fritidshem och skola. Skolverket beskriver på sin webbplats hur en huvudman kan avlasta lärare med lärarassistenter och andra kompetenser<sup>6</sup>.

Förvaltningens bedömning är att lärarassistenter bör anställas i Klevshult, Bondstorp samt Svenarum för att minska dessa orters sårbarhet. Den årliga kostnaden uppskattas till ca 1500 tkr (2,5-3,0 tjänster). Utifrån den stora skillnaden i personaltäthet som belyses i utredningen kan inte nämnden utifrån ett likvärdighetsperspektiv prioritera dessa tjänster framför förstärkningar i tätorterna. En lämplig väg för nämnden att finansiera satsningen på lärarassistenter kan vara att skifta sin prioritering från "avgiftsfri juli" till en "förstärkning av små enheter". Satsning på avgiftsfri juli inom förskola och fritidshem motsvarar cirka 1,1 mnkr vilket kan användas till kostnader för de tre lärarassistenterna i Bondstorp, Klevshult och Svenarum.

Utredningen pekar fortsatt på att elevunderlaget för Åkers skola är för lågt under överskådlig tid varför det beslut som nämnden fattade om att pausa placeringen av förskoleklass bör omvandlas till en nedläggning.

Även förskolan i Åker kommer kommande år att ha så få barn att en fortsatt verksamhet inte är möjlig. Kostnaden att driva Åkers förskola kommer med endast 5-8 barn bli alldeles för hög efter att kostnader för lokaler och framförallt skolmåltid lyfts in. Utöver detta kan förvaltningen inte se att utbildningens syfte om social utveckling och allsidiga kontakter kan nås med endast 1-2 barn per årskull. En nedläggning av Åkers förskola och skola kommer sannolikt att gynna Klevshult då Klevshult får ett större naturligt upptagningsområde och kommer då mer mitt i sitt naturliga skolområde.

Utredningen visar att Åkers skola och förskola idag ligger på fel plats relativt där invånarna bor och åker till sina arbeten. Utöver detta visar utredningen att Klevshult och Åker ligger så nära varandra att skolornas naturliga upptagningsområden överlappar vilket är negativt för båda skolorna och förskolorna. För att ha en skola i Åkers upptagningsområde med ett stabilare elevunderlag kan en ny förskola och skola etableras i den norra delen Åkers delområde (exempelvis Ljungberg). Innan ett sådant initiativ tas bör en grundlig undersökning göras för att fånga upp vårdnadshavarnas och medborgarnas faktiska intresse av en förskola och skola i området. En sådan undersökning bör initieras av kommunstyrelsen eller kommunfullmäktige.

Utifrån denna utredning föreslår förvaltningen nämnden att föreslå kommunfullmäktige:

- Att besluta om en nedläggning av Åkers skola inför VT23.
- Att besluta om en nedläggning av Åkers förskola inför HT23.

---

<sup>6</sup> Källa: <https://www.skolverket.se/skolutveckling/leda-och-organisera-skolan/leda-personal/avlasta-larare-med-lararassistenter-och-andra-kompletterande-kompetenser>